

BULLETIN

DU

**Musée royal d'Histoire
naturelle de Belgique**

Tome XXII, n° 9.

Bruxelles, mai 1946.

MEDEDEELINGEN

VAN HET

**Koninklijk Natuurhistorisch
Museum van België**

Deel XXII, n° 9.

Brussel, Mei 1946.

**RHINOECIUS OTI N. GEN., N. SP.
(ACARIEN, RHINONYSSINAE),**

par Jean COOREMAN (Bruxelles).

Rhinoecius nov. gen.

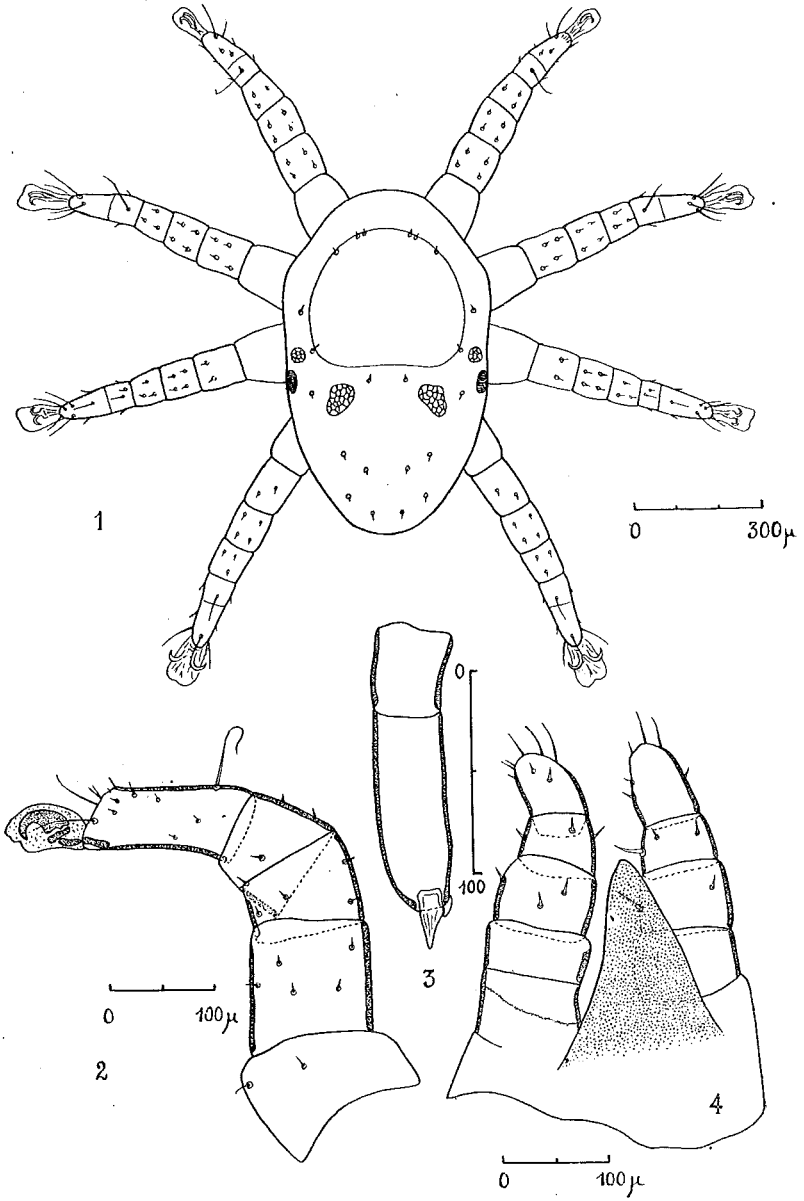
DIAGNOSE. — Stigmate avec court pérित्रème dorsal. Un grand scutum podosomatique impair et quatre petits boucliers latéraux, dans la partie médiane de l'idiosoma; pas de bouclier opisthosomatal ni pygidial. Pattes toutes semblables entre elles, plus courtes que l'idiosoma, et pourvues de griffes bien développées aux quatre paires. Epistome simple, triangulaire. Mandibules normales, sans rétrécissement dans leur partie proximale; chélicères réduites, membraneuses.

Type : *Rhinoecius oti* n. sp.

Rhinoecius oti n. sp.

Femelle. — Idiosoma, longueur, 800 μ ; largeur, 500 μ . Aspect elliptique, un peu plus large dans la partie antérieure, au niveau des insertions des pattes I et II, que dans la région opisthosomatique. Couleur jaune-brunâtre.

Bouclier podosomatal presque circulaire, à bord postérieur sans échancrure ni sinuosités, recouvrant presque la moitié antérieure de la face dorsale de l'idiosoma. Ce scutum ne présente aucune structure particulière; il est lisse et nu et n'a pas de limite périphérique précise. Il se distingue du reste de la chitine



Rhinocercus oti n. sp. 1. Idiosoma, face dorsale. — 2. Patte de la première paire, vue par sa face latérale. — 3. Mandibule. — 4. Epistome et palpes.

dorsale par l'absence de la structure côtelée, caractéristique du revêtement chitineux de ces Acariens. Il ne porte aucune pilosité.

Boucliers pairs. De chaque côté du grand bouclier podosomal, au niveau de son angle postéro-externe, se trouve une plaque circulaire à structure réticulée. Une autre formation semblable, plus grande et de forme irrégulière est située, de part et d'autre de la ligne médiane, en arrière du bouclier impair.

Onze paires de poils dorsaux, très petits, larges à la base et brusquement effilés. Au niveau de l'implantation d'un poil, les stries de la chitine s'écartent et contournent leur anneau basal.

Les boucliers sternal, génital et anal sont très peu distincts.

Pattes épaisses et assez courtes, mesurant respectivement : I, II et III, 600 μ ; IV, 680 μ (depuis la base du coxa, jusqu'à l'extrémité distale du tarse). Poils des pattes très courts, identiques à ceux de l'idiosoma ; le tarse porte en outre un long sensillum dorsal et proximal et 3 paires de longs poils à son extrémité distale. Toutes les griffes sont très épaisses à leur base et fortement recourbées dans leur partie terminale. Ambulacre très développé. Le tarse présente une suture assez distincte au niveau de son tiers proximal, séparant le basotarse du télotarse.

Les palpes sont bien développés ; le genu, tibia et tarse portent quelques spinules du type des petits poils qui se trouvent sur les appendices locomoteurs. Les faces internes du genu et du tibia portent de plus une épine assez longue et effilée.

Epistome triangulaire à sommet arrondi.

Mandibules normales, à bords latéraux parallèles sur toute leur longueur ; chélicères courtes, triangulaires et membraneuses.

Hôte : *Asio otus otus* (LINNÉ) (*Strigiformes*). Hibou moyen duc.

Localité : Schooten (Belgique).

Date : 6 novembre 1945.

Envoi de M. J. DE BLIECK.

Collection du Musée d'Histoire naturelle.

TABLE DES GENRES DE LA SOUS-FAMILLE DES RHINONYSSINAE.

1. — Stigmate sans pérित्रème. Pièces buccales invisibles ou peu visibles par la face dorsale 2
 — Stigmate avec un court pérित्रème dorsal. Pièces buccales complètement ou en grande partie bien visibles par la face dorsale. 3
2. — Un seul bouclier dorsal (podosomatal)
 *Sternostomum* TROUESSART, 1895.
 — Deux boucliers dorsaux (podosomatal et opisthosomatal).
 *Sternostoma* BERLESE et TROUESSART, 1889.
3. — Un seul bouclier dorsal (podosomatal) 4
 — Plusieurs boucliers dorsaux 5
4. — Mandibules relativement normales, réduites, mais toujours en cisailles *Rhinonyssus* TROUESSART, 1894.
 — Mandibules très étroites dans toute leur longueur, sauf dans leur partie proximale. Chélicères réduites à une sorte de griffe trapue et très petite . *Rhinonyssoides* HIRST, 1921.
5. — Deux boucliers dorsaux impairs. 6
 Plus de deux boucliers dorsaux 7
6. — Un bouclier podosomatal et un opisthosomatal
 *Neonyssus* HIRST, 1921.
 — Un bouclier podosomatal et un pygidial
 *Ptilonyssus* BERLESE et TROUESSART, 1889.
7. — Trois boucliers dorsaux impairs (podosomatal, opisthosomatal et pygidial). . . . *Ptilonyssoides* VITZTHUM, 1935.
 — Un bouclier impair (podosomatal) et deux paires de petits boucliers latéro-dorsaux *Rhinoecius* nov. gen.

MUSÉE ROYAL D'HISTOIRE NATURELLE DE BELGIQUE.