

A. FAIN et J. C. BEAUCOURNU

UN NOUVEL HYPOPE,
PSYLLOGLYPHUS (TETRAPSYLLOPUS)
CHILIENSIS SP. N.
(ACARI, ASTIGMATA) PHORÉTIQUE
SUR DES PUCES DU CHILI

Extrait de

ACAROLOGIA

Tome XXX, fasc. 2, 1989

DIRECTION

61, rue de Buffon — 75005 Paris — France

UN NOUVEL HYPOPE,
PSYLLOGLYPHUS (TETRAPSYLLOPUS) CHILIENSIS SP. N.
(ACARI, ASTIGMATA) PHORÉTIQUE SUR DES PUCES DU CHILI

PAR A. FAIN¹ et J. C. BEAUCOURNU²

| | |
|--|--|
| PHORÉSIE PUCE WINTERSCHMIDTIIDAE | RÉSUMÉ : Un nouvel hypope, <i>Psylloglyphus (Tetrapsyllopus) chiliensis</i> sp. n. (Acari, Astigmata) phorétique sur deux espèces de puces, <i>Sphinctopsylla ares</i> (<i>Stephanocircidae</i>) et <i>Ctenoparia inopinata</i> (<i>Hystri-chopsyllidae</i>) parasites de rongeurs du Chili, est décrit. |
| PHORESIS FLEA WINTERSCHMITIIDAE | ABSTRACT : A new hypopus, <i>Psylloglyphus (Tetrapsyllopus) chiliensis</i> sp. n. (Acari, Astigmata) phoretic on two species of Fleas, <i>Sphinctopsylla ares</i> (<i>Stephanocircidae</i>) and <i>Ctenoparia inopinata</i> (<i>Hystri-chopsyllidae</i>) off rodents in Chili, is described. |

INTRODUCTION

FAIN et BEAUCOURNU (1986) ont décrit l'hypope d'une nouvelle espèce de *Psylloglyphus* Fain, 1966 en provenance d'une puce sudaméricaine, *Tetrapsyllus maulinus* (*Rhopalopsyllidae*). Cette espèce fut désignée comme le type d'un nouveau sous-genre *Tetrapsyllopus*.

La nouvelle espèce que nous décrivons ici provient également de puces sudaméricaines, mais de deux autres familles (*Stephanocircidae* et *Hystri-chopsyllidae*). Elle fait aussi partie du sous-genre *Tetrapsyllopus* mais se distingue de l'espèce type (*P. (Tetrapsyllopus) micronychus*) par les dimensions plus grandes des griffes tarsales et la longueur plus petite des pédoncules ambulacraires et des poils postero-apicaux des tarsi III et IV.

Toutes les dimensions données ici sont exprimées en microns (μm).

Genre *Psylloglyphus* Fain, 1966

Sous-genre *Tetrapsyllopus* Fain et Beaucournu, 1986

Psylloglyphus (Tetrapsyllopus) chiliensis spec. nov.

Cette description est basée sur l'examen de l'holotype et des deux paratypes.

Hypope (fig. 1-6) : Holotype long de 195, large de 114. Dimensions chez les deux paratypes : 178 × 105 et 162 × 96. Face dorsale : la plus grande partie du dos porte un réseau de lignes très fine. Ce réseau est plus marqué chez les deux paratypes probablement parce que ceux-ci sont moins aplatis que l'holotype. Sous la cuticule de la région postérieure du dos on distingue environ 15 paires d'anneaux arrondis ou ovalaires peu sclérifiés. Sillon séjugal bien marqué. Poils dorsaux fins et courts : *vi* 11 ; *sc i* et *sc e* 4 ; *sc x* 8 ; *d1* à *d4* et *l1* à *l4* 3 à 4 ; *d5* 6 ; *h* 4 ; *l5* 11 (ventral). Face ventrale : Palposoma à base large de

1. Institut royal des Sciences naturelles de Belgique, 29, rue Vautier, Bruxelles, Belgique.

2. Faculté de Médecine, Laboratoire de Parasitologie, Rennes, France.

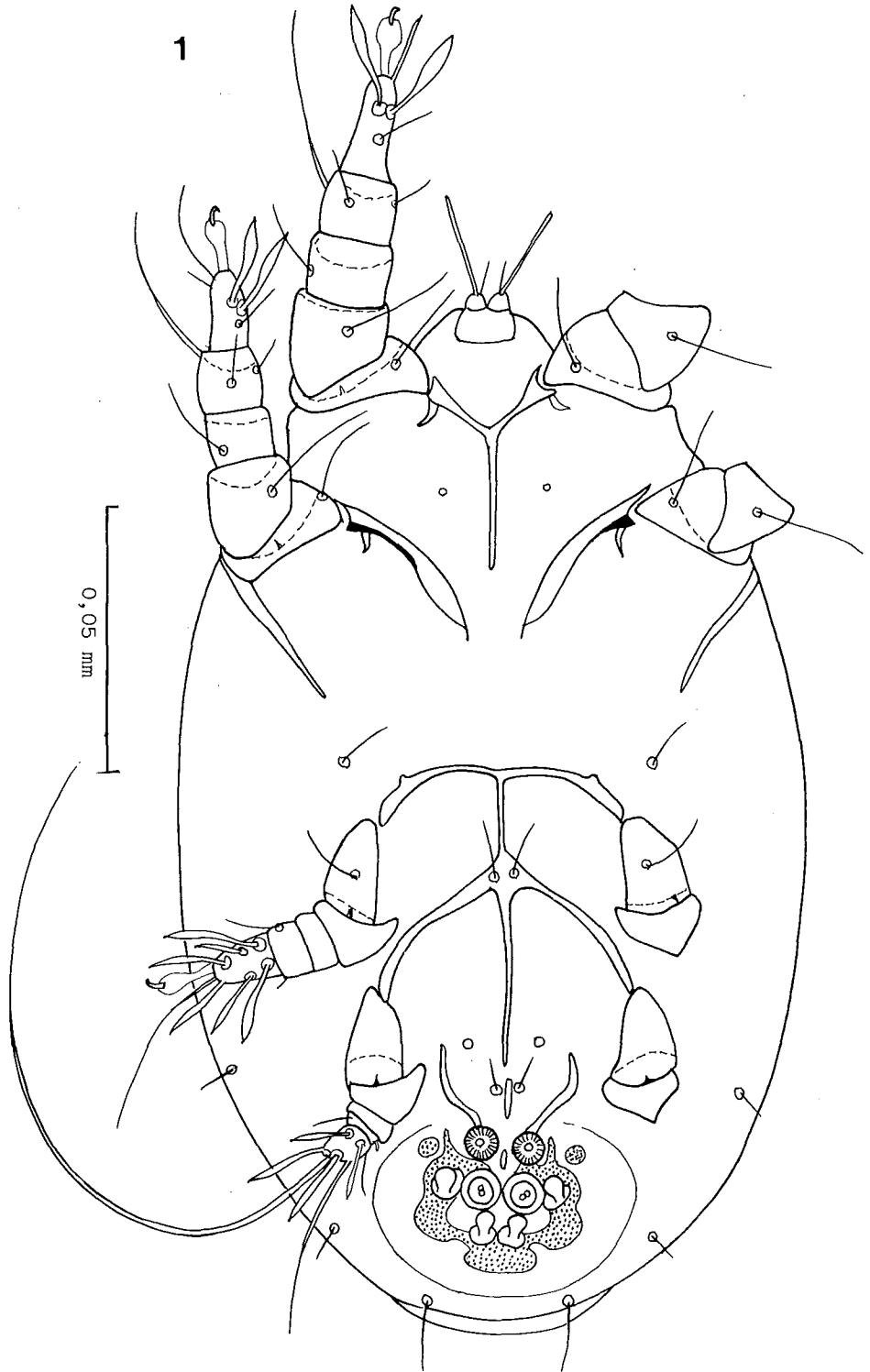


FIG. 1 : *Psylloglyphus (Tetrapsyllopus) chiliensis* sp. n. Hypope en vue ventrale.

11, longue de 6 ; palpe longs de 3,6 ; solenidia alpha longs de 23 ; poils simples palpaux 7,5. Épimères comme chez *P. micronychus*. Plaque suctoriale large de 50 ; diamètre des ventouses antérieures 6,2, des ventouses postérieures 7,3. Pattes : pattes I distinctement plus longues et plus épaisses que les pattes II. Longueur des tarse I-IV : 19-15-12-8. Pattes I-III terminées par des griffes longues de 3,6 ; leur pédoncule longs de 10-11 (depuis l'apex du tarse jusqu'à la base de la griffe). Chaetotaxie des pattes : tarse I-II avec 6 poils (3 foliacés dont l'un très

étroitement, et 3 poils fins inégaux), tarse III avec 8 poils (7 foliacés et un simple long de 38), tarse IV avec 6 poils (3 foliacés et 3 simples dont un apical très fort et très long (125), un préapical plus fin long de 36 et un fin et court). Solénidions : tarse I avec $\omega 1$ long de 12, $\omega 3$ 19, $\omega 2$ 2,6. Le $\omega 1$ est flanqué d'un famulus fourchu. Tarse II avec $\omega 1$ long de 11. Tibia I et II avec phi longs respectivement de 43 et 36. Genu I avec sigma long de 8,5. Notons que le famulus est également fourchu chez *P. micronychus* (non signalé dans la description originale).

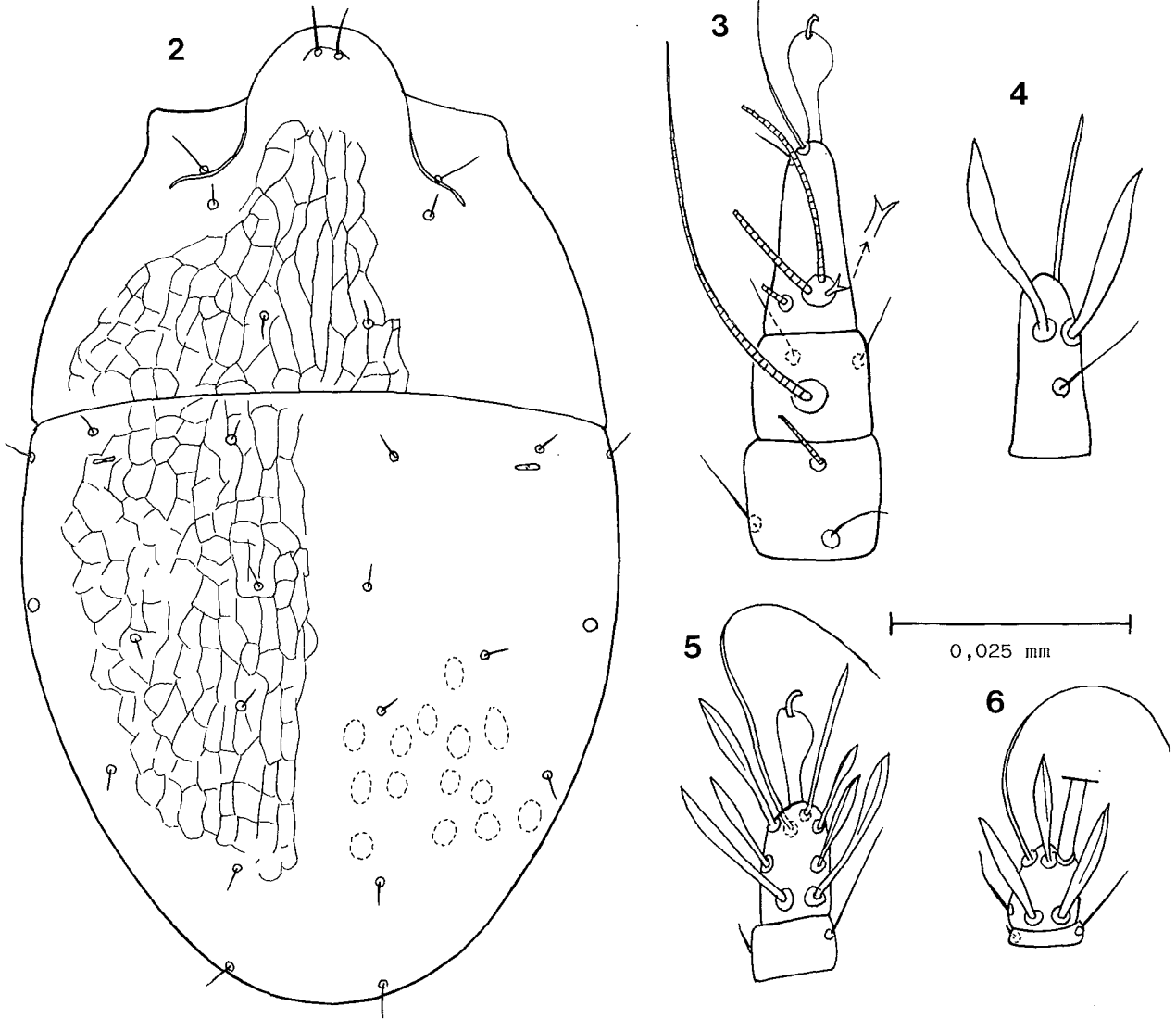


FIG. 2-6 : *Psylloglyphus (Tetrapsyllopus) chiliensis* sp. n. Hypope en vue dorsale (2) ; segments apicaux des pattes : patte I dorsalement (3) ; tarse I ventralement (4) ; tarse et tibia III (5) ; tarse et tibia IV (6).

Hôtes et localité :

Holotype : hypope provenant de *Sphinctopsylla ares* (*Stephanocircidae*), ex *Abrothrix brachyotis*, Isla Quila, Chiloë, Chili, 20.1.1987 (J. C. TORRÈS-MURA *rec.*). Paratypes (2 hypopes) récoltés sur *Ctenoparia inopinata* (*Hystrichopsyllidae*) mêmes références que l'holotype et ex *Geoxus valdivianus*, San Martin, Valdivia, Chili, Juin 1985 (M. H. GALLARDO *rec.*)

Holotype et paratypes à l'Institut royal des Sciences naturelles de Belgique, Bruxelles.

REMARQUE

Cette espèce se distingue de *P. micronychus* par les dimensions plus grandes des griffes tarsales, la longueur plus petite des pédoncules ambulacraires

et des poils postero-apicaux des tarsi III et IV, et le développement plus grand des palpes.

REMERCIEMENTS

Nous remercions nos collègues mammalogistes les D^{rs} M. H. GALLARDO (Valdivia) et J. C. TORRÈS-MURA (Santiago du Chili) de leurs précieuses récoltes de siphonaptères chiliens.

RÉFÉRENCE

FAIN (A.) et BEAUCOURNU (J. C.), 1986. — Un nouvel hypope *Psylloglyphus* (*Tetrapsyllopus*) *micronychus* subg. et sp. nov. phorétique sur une puce sudaméricaine (Acari, Astigmata). — *Acarologia*, **27** : 257-261.

Paru en Juin 1989.

