

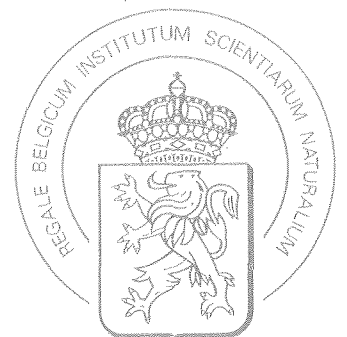
930

BULLETIN DE L'INSTITUT ROYAL
DES SCIENCES NATURELLES
DE BELGIQUE

BULLETIN VAN HET KONINKLIJK
BELGISCH INSTITUUT VOOR
NATUURWETENSCHAPPEN

ENTOMOLOGIE
VOL. 56

BRUXELLES 1986 BRUSSEL



Deux nouveaux hypopes d'Acaridae (Acari).

par A. Fain (1).

Resumé

Deux nouvelles deutonymphes hétéromorphes (hypopes) de la famille Acaridae sont décrites, l'une d'Australie, *Lowryacarus longipes* g.n., sp.n., la seconde de Nouvelle Guinée, *Irianopus brevis* g.n., sp.n.

Abstract

Two new heteromorphic deutonymphs (hypopi) of the family Acaridae are described, one from Australia, *Lowryacarus longipes* g.n., sp.n., the second from New Guinea, *Irianopus brevis* g.n., sp.n.

INTRODUCTION

Nous décrivons ici deux nouvelles deutonymphes hétéromorphes (=hypopes), du type entomophilique, représentant chacune un genre nouveau.

Lowryacarus longipes g.n., sp. n. fut trouvée dans plusieurs cavernes d'Australie Occidentale. La seconde, *Irianopus brevis* g.n., sp. n. fut récoltée dans le pelage d'un petit marsupial originaire de Nouvelle Guinée mais sa présence sur cet animal était probablement accidentelle car l'hôte normal pour un hypope de ce type est un arthropode.

Toutes les mensurations données ici sont en microns (μm).

Famille Acaridae
Genre *Lowryacarus* gen. nov.

Ce genre est dédié à Madame W.J. Lowry, qui découvrit ces acariens.

DEFINITION

Ce nouveau genre fait partie du groupe "Sancassania-Caloglyphus". Il se distingue cependant des autres genres décrits dans ce groupe par un ensemble de caractères qui justifient à notre avis un statut comme genre distinct :

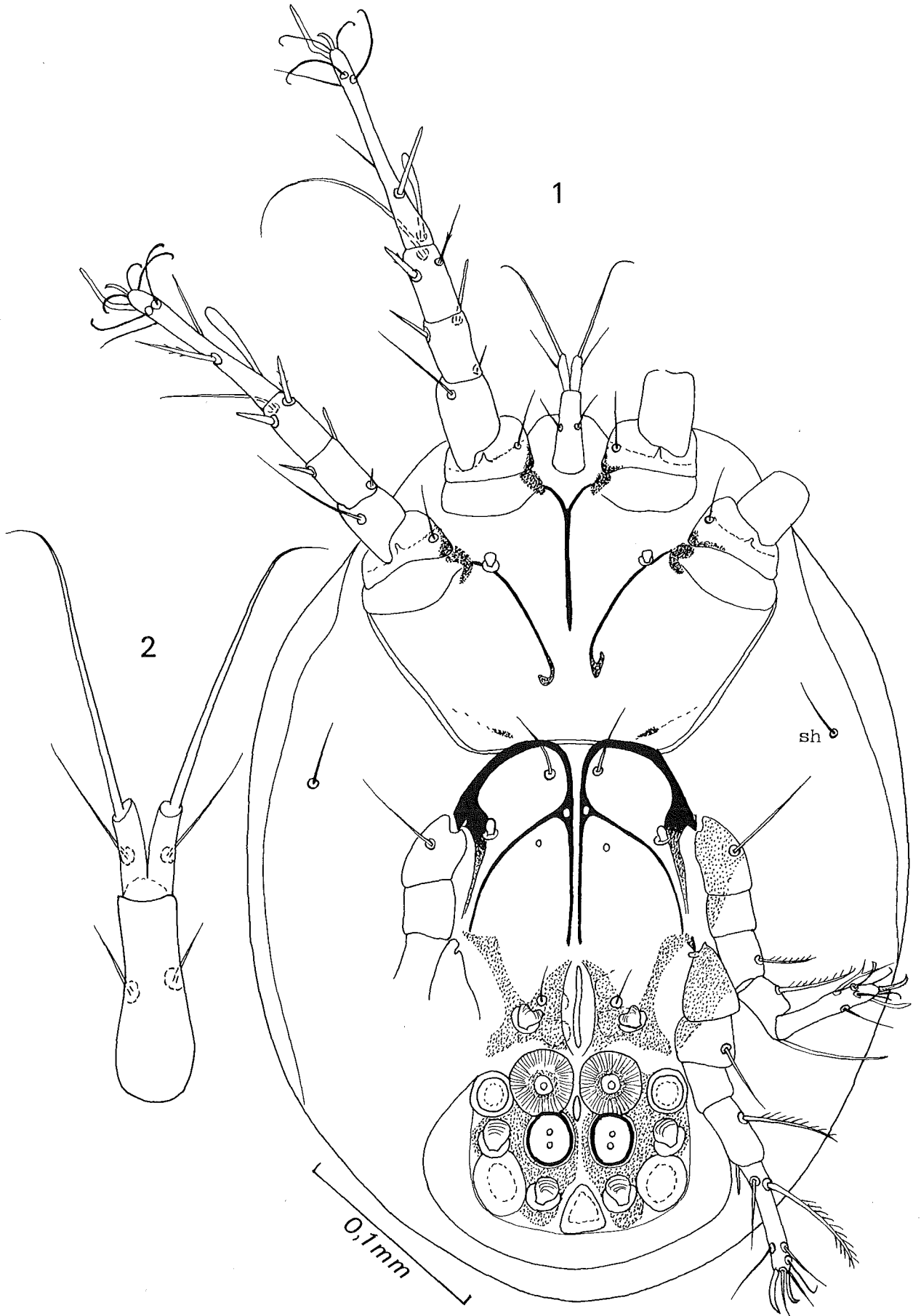
1. Pattes anormalement longues, particulièrement les tarses.
2. Les tarses I et II ne portent pas les 4 ou 5 poils foliacés habituels, ceux-ci sont remplacés par 5 poils cylindriques légèrement épaissis à leur base, recourbés dans leur moitié apicale et terminés par un petit crochet apical.
3. Les tarses I à IV portent 9-9-8-8 poils.
4. Poils en cuillère des tarses I et II particulièrement développés.
5. Epimères III et IV fusionnés formant des champs coxaux III fermés nettement séparés sur la ligne médiane.
6. Présence de deux sclérites paramédians pré-génitaux soudés aux arcs coxaux III.

Espèce type : *Lowryacarus longipes* sp. n.

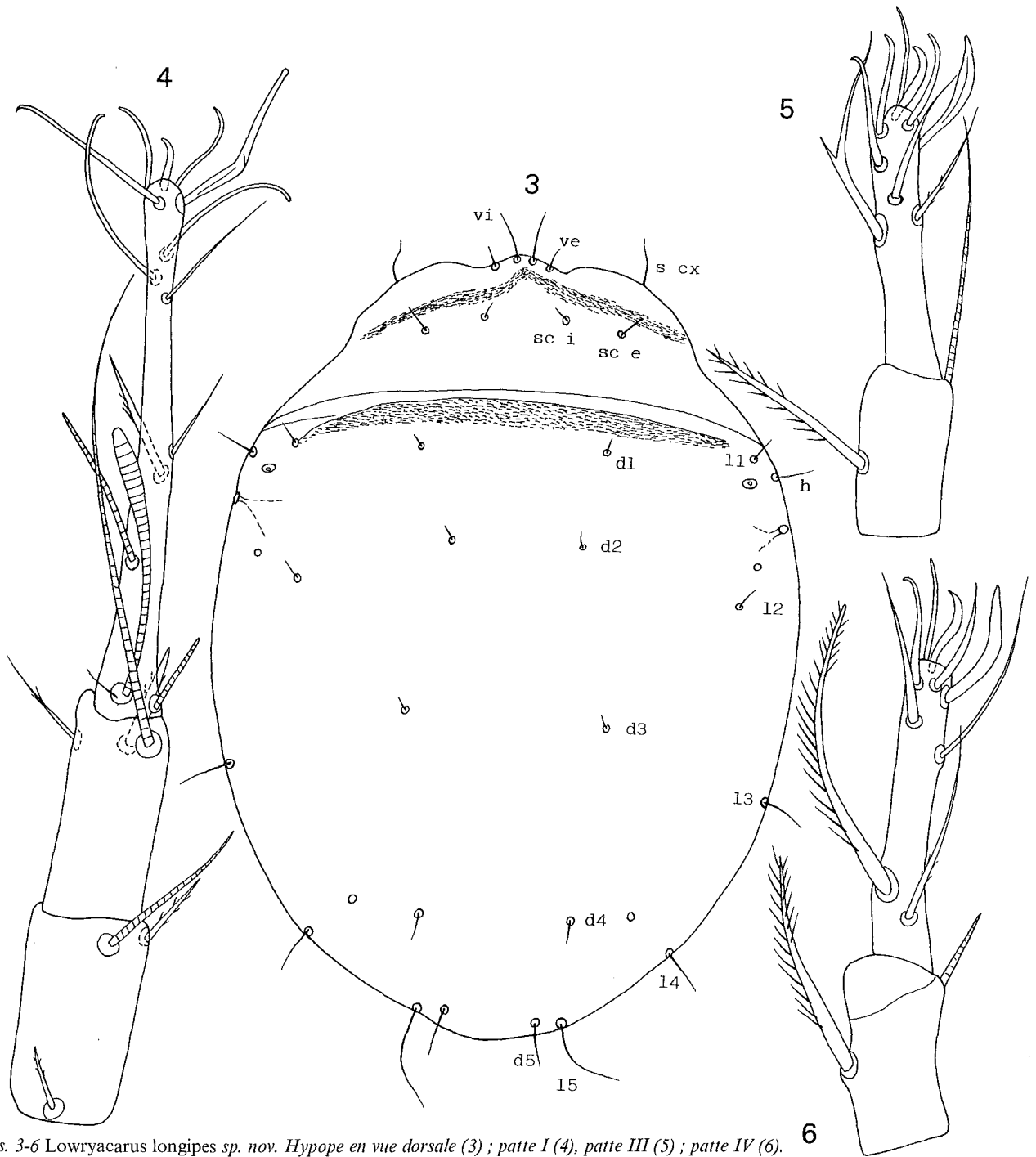
Lowryacarus longipes spec. nov.

Hypope (figs. 1-6) : Holotype long de 438 (idiosoma), large au maximum de 325. Longueur et largeur de 6 paratypes : 483 x 340 ; 450 x 336 ; 435 x 330 ; 405 x 300 ; 360 x 270 ; 330 x 225. Bord antérieur du corps sinueux. *Face dorsale* : Cuticule finement ponctuée. Sillon séjugal bien développé. Propodonotum long de 75. *Face ventrale* : Sternum plus court que les épimères II. Epimères III et IV fusionnés, formant des arcs chitineux. Ces arcs sont nettement séparés sur la ligne médiane. Vers l'arrière ils se prolongent par deux sclérites longitudinaux paramédians arrivant près de la fente génitale. Poils *cx I*, *cx III* et *gp* modifiés en conoïdes., le conoïde *gp* est bilobé ; les poils *ga* et *gm* sont piliformes. Plaque suctoriale très développée, les ventouses antérieures sont plus grandes (diamètre 33) que les postérieures (diamètre 24 x 21). Conoïdes latéraux sur la même ligne que les ventouses postérieures. Palposoma long au total de 60, sa base seule est longue de 42, les palpes sont

(1) Institut royal des Sciences naturelles de Belgique,
29, Rue Vautier, Bruxelles.



Figs. 1-2 *Lowryacarus longipes* sp. nov. Hypope en vue ventrale (1) : palposoma agrandi (2).

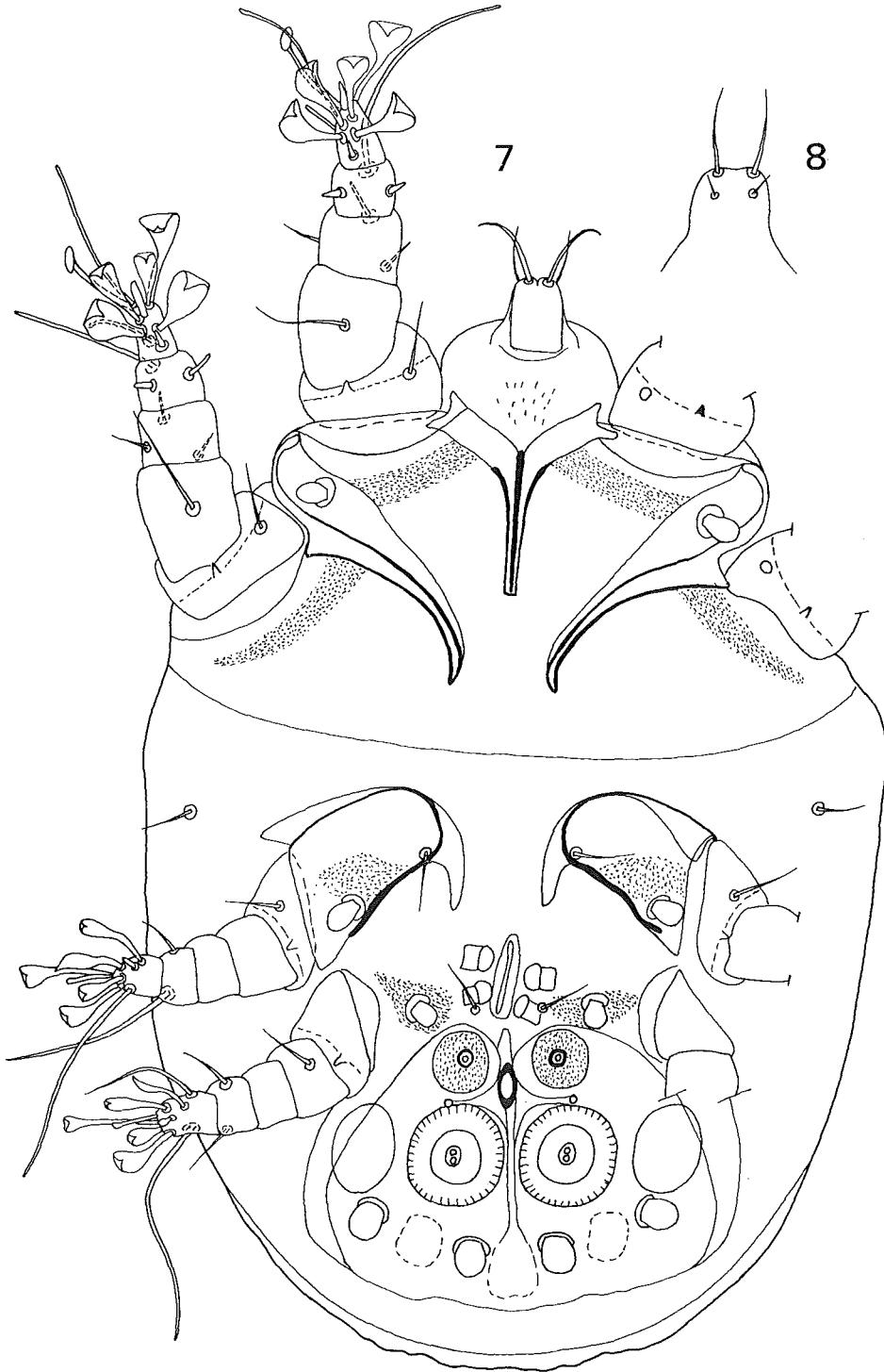


Figs. 3-6 *Lowryacarus longipes* sp. nov. Hypope en vue dorsale (3) ; patte I (4), patte III (5) ; patte IV (6).

longs de 17 et portent un solenidion long de 54. La base du palposoma porte deux courts poils dorsaux, les "palpes" portent chacun un poil plus long, dorsal. Pattes très longues. Tarses longs de 105-86-54-60. La griffe des tarses I-II est plus courte (12) que celle des tarses III-IV (15 et 17). Glande à huile située en arrière des poils *h*.

Chaetotaxie idiosomale (longueur des poils) : *vi* 18 ; *ve* 6 ; *s cx* 25 ; *sc e* 12 ; *sc i* 7 ; *d1*, *d2*, *d3* et *d4* longs de 3 à 8 ; *d5* 25 ; *l1* 12 ; *l2* 8 ; *l3* 20 ; *l4* 25 ; *l5* 35 ; *h* et *sh* 25. Pattes : Tarses I-II avec dans le tiers apical 5 poils cylindriques inégaux terminés en crochet, un poil apical en cuillère et un poil dorsal fin. Vers le milieu

du tarse il y a deux poils, l'un ventral épais et barbulé l'autre dorsal est fin et nu sur le tarse I et épais et barbulé sur le tarse II. Tarse III avec 8 poils dont un seul est nettement foliacé, un légèrement barbulé et un est inégalement fourchu vers son milieu ; tous les autres sont soit fins soit cylindriques ou légèrement aplatis avec crochet apical. Tarse IV avec dans sa partie basale deux poils barbulés dont l'un est très fort et long ; dans sa moitié apicale il y a 6 poils dont un foliacé, les autres ou fins ou cylindriques ou légèrement aplatis. Tibias 2-2-1-1, les poils tibiaux III et IV sont longs, épais et barbulés. Solenidions : Tarse I avec *w1* très long (50) et longuement dilaté



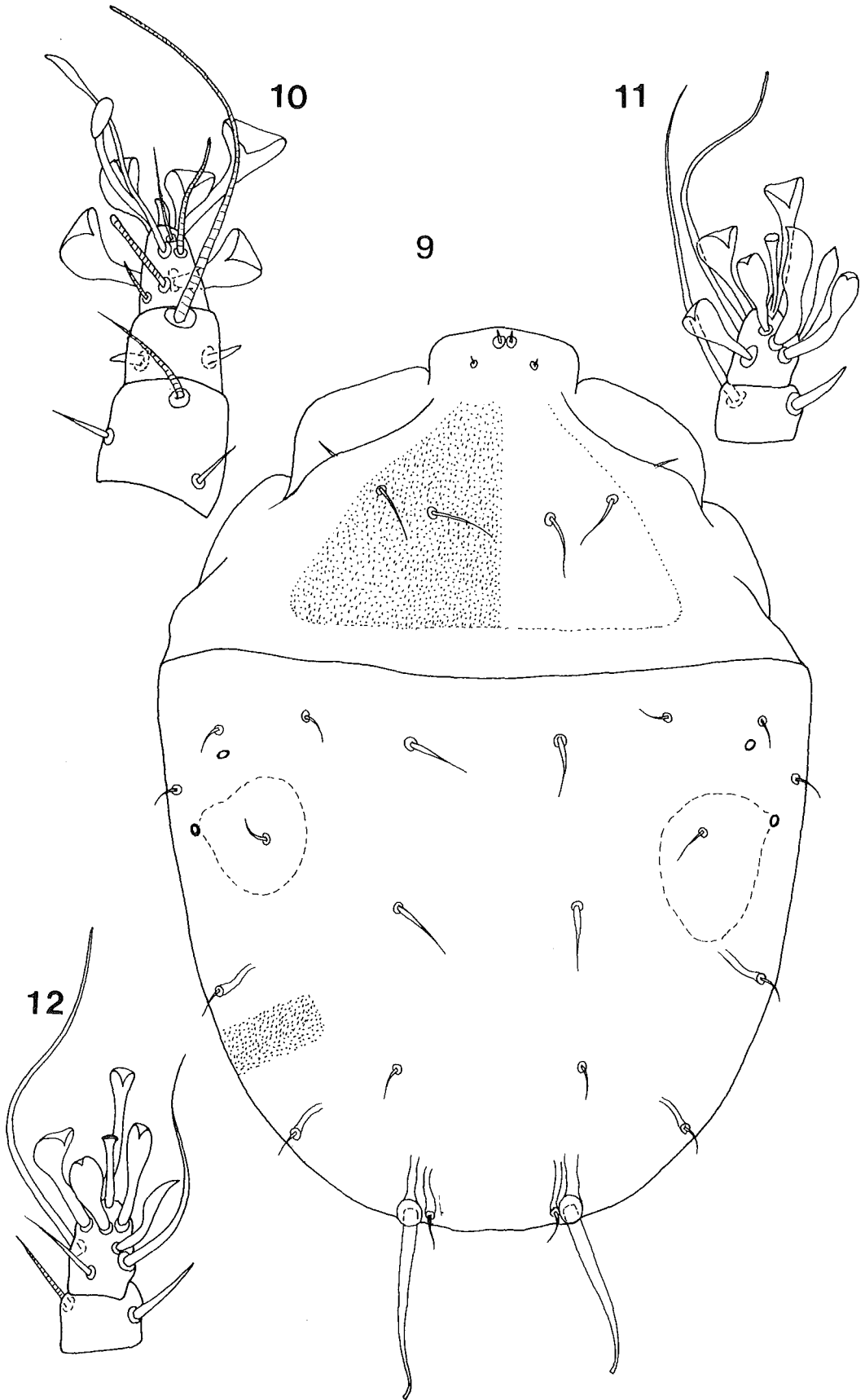
Figs. 7-8 *Irianopus brevis* sp. nov. Hypope en vue ventrale (7) ; palposoma vu dorsalement (8).

dans sa partie distale ; w_3 est situé dans la moitié basale du tarse ; w_2 est long de 16. Famulus piliforme long de 10. Genu I avec un seul solenidion.

HABITAT

Holotype et 3 paratypes récoltés dans la caverne Abrakurnie, à environ 38 km WNW de Encla, W.

Australia. (Coll. W.J. Lowry, 27.IX.1966). Paratypes : 6 hypopes de la caverne Mullamulang (Coll. W.J. Lowry IX.1966) et 4 hypopes de Kelly Cave, Mubdrabilla Station Nullarbor, W. Australia. (Coll. K. Shoemith, 1.I.1874). Holotype et 3 paratypes à l'Institut royal des Sciences naturelles de Belgique. Paratypes : 3 au Western Australian Museum et 3 au British Museum (Nat. Hist.) London.



Figs. 9-12 *Irianopus brevis* sp. nov. Hypope en vue dorsale (9) ; patte I (10) ; patte III (11) ; patte IV (12).

Genre *Irianopus* gen. nov.

DEFINITION

Ce genre n'est connu que par sa forme hypope. Cet hypope présente la plupart des caractères du groupe "Sancassania-Caloglyphus" mais il s'en distingue principalement par l'aspect du palposoma qui est très large et porté sur un prolongement de la partie antérieure du corps. Une autre différence réside dans la forme des champs coxaux III qui sont largement séparés sur la ligne médiane. Notons encore que le propodonotum est relativement très long, que les griffes III et IV sont modifiées (aplaties à leur apex) et que les coxas ne forment pas des champs régulièrement ponctués comme chez *Caloglyphus*.

Espèce type : *Irianopus brevis* spec. nov.

Irianopus brevis spec. nov.

Hypope (figs. 7-12) : Holotype long de 396 (idiosoma), large au maximum de 286. *Face dorsale* : Propodonotum long de 150, portant un écusson plus long que large. L'hysteronotum n'est pas distinctement ponctué. Orifice de la glande à huile situé en arrière du poil *h*. *Face ventrale* : Coxas III formant des champs fermés largement séparés sur la ligne médiane. Plaque suctoriale très grande, large de 150. Ventouses antérieures plus petites (diamètre 18) que les ventouses postérieures (36). Conoïdes volumineux, les conoïdes latéraux sont situés en arrière des ventouses postérieures. Les poils *cx I*, *cx III* et *gp* sont des conoïdes. Pattes courtes mais fortes. Tarses I-IV longs de 27-27-22-24. Chaetotaxie (longueur des

poils) : *vi* sont de très petites épines, *ve* sont des microsetae, *sc e* 18 ; *sc i* 24 ; *dl* 12 ; *d2*, *d3* 24 à 27 ; *d4* et *d5* 10-12 ; *ll* à *ll4* 9 à 12 ; *l5* très épais et long de 75. Pattes : Tarses I-II avec 5 poils foliacés très larges, un long poil étroitement foliacé, un poil en cuillère et un poil fin et relativement court. Tarses III avec 7 poils largement foliacés et un long poil simple ; tarses IV avec 5 poils foliacés et 3 poils simples. Les deux poils tibiaux des tarses I-II sont des courtes épines, les tibias III et IV portent une longue épine. Tous les solenidions sont relativement très longs. Genu I avec un long solenidion.

HABITAT

L'holotype, et un paratype en mauvais état, furent découverts dans le pelage d'un petit marsupial, *Petaurus breviceps*, de Nouvelle Guinée (Réc. Dr F.S. Lukoschus). Holotype à l'Institut royal des Sciences naturelles de Belgique, Bruxelles.

Remerciements

Nous remercions vivement le Dr F.S. Lukoschus, de l'Université de Nijmegen, qui nous a aimablement confié l'étude de l'espèce qu'il avait trouvée sur un marsupial de Nouvelle-Guinée.

References

ZACHVATKIN, A.A. 1941. Fauna of S.S.S.R. Arachnoidea. Vol. VI, n° 1 Tyroglyphoidea (Acari) (Zool. Inst. Acad. Sci. S.S.S.R.) new ser. 28 (English translation 1959 : pp. 1-573).

A. Fain

