

Bathyergolichus hottentotus spec. nov. (Acari, Atopomelidae) parasite pilicole de *Cryptomys hottentotus* d'Afrique du Sud

Alex FAIN

Fain, A. 1987 (1986). *Bathyergolichus hottentotus* spec. nov. (Acari, Atopomelidae) parasite pilicole de *Cryptomys hottentotus* d'Afrique du Sud. *Revue Zool. afr.* 100: 429-433.

Bathyergolichus hottentotus spec. nov. (Acari, Atopomelidae) est décrit du rat taupe africain, *Cryptomys hottentotus* du Natal, Afrique du Sud. Une clé est donnée du genre *Bathyergolichus* Fain, 1970.

Bathyergolichus hottentotus spec. nov. (Acari, Atopomelidae) pilicolous parasite on *Cryptomys hottentotus* from South Africa. - *Bathyergolichus hottentotus* spec. nov. (Acari, Atopomelidae) is described from the African mole-rat *Cryptomys hottentotus*, from Natal, South Africa. A key is given to the genus *Bathyergolichus* Fain, 1970.

Key words: Acari, Atopomelidae, *Bathyergolichus*, *Cryptomys*, parasite, Natal, South Africa.

A. Fain, Institut royal des Sciences naturelles de Belgique, 29 Rue Vautier, B-1040 Bruxelles.

INTRODUCTION

Si l'on y ajoute la nouvelle espèce qui est décrite ici, le genre *Bathyergolichus* comprend actuellement les quatre espèces suivantes, toutes parasites pilicoles de *Bathyergidae*:

1. *B. bathyergians* (Radford, 1939): Espèce connue seulement de l'hôte typique, *Bathyergus suillus*, de Cape Town, Afrique du Sud.
2. *B. zumpti* (Lawrence, 1956): Signalée seulement sur *Georychus capensis* d'Afrique du Sud.
3. *B. heliophobius* Fain, 1970 (type du genre): Connue seulement de l'hôte typique *Heliophobius argenteocinereus emini*, de Tanzanie.
4. *B. hottentotus* spec. nov.: Récoltée sur *Cryptomys hottentotus* du Natal.

Clé du genre *Bathyergolichus* Fain

(en partie d'après Fain, 1972)

MALES

1. Hysteronotum presque entièrement couvert par un écusson médian ponctué-sclérifié 2

Hysteronotum portant deux écussons médians inégaux et bien séparés 3

2. Opisthosoma en forme de cône à sommet arrondi et entouré d'une large membrane. Écusson hysteronotal strié transversalement. Anus relié à l'organe sexuel par une bande ponctuée. Écusson postscapulaire peu sclérifié, environ deux fois aussi large que long.
..... *B. bathyergians* (Radford, 1939)

Opisthosoma plus court, à sommet tronqué non entouré par une membrane. Écusson hysteronotal non strié. La bande ponctuée postgénitale n'atteint pas l'anus. Écusson postscapulaire bien sclérifiée et plus de trois fois aussi large que long. *B. hottentotus* sp. n.

3. Écusson hysteronotal antérieur se prolongeant latéralement et en avant jusque sur le bord latéral du corps. Encoche du bord postérieur de l'écusson hysteronotal antérieur large de 33 μm . Bord postérieur de l'écusson hysteronotal postérieur sans prolongements.

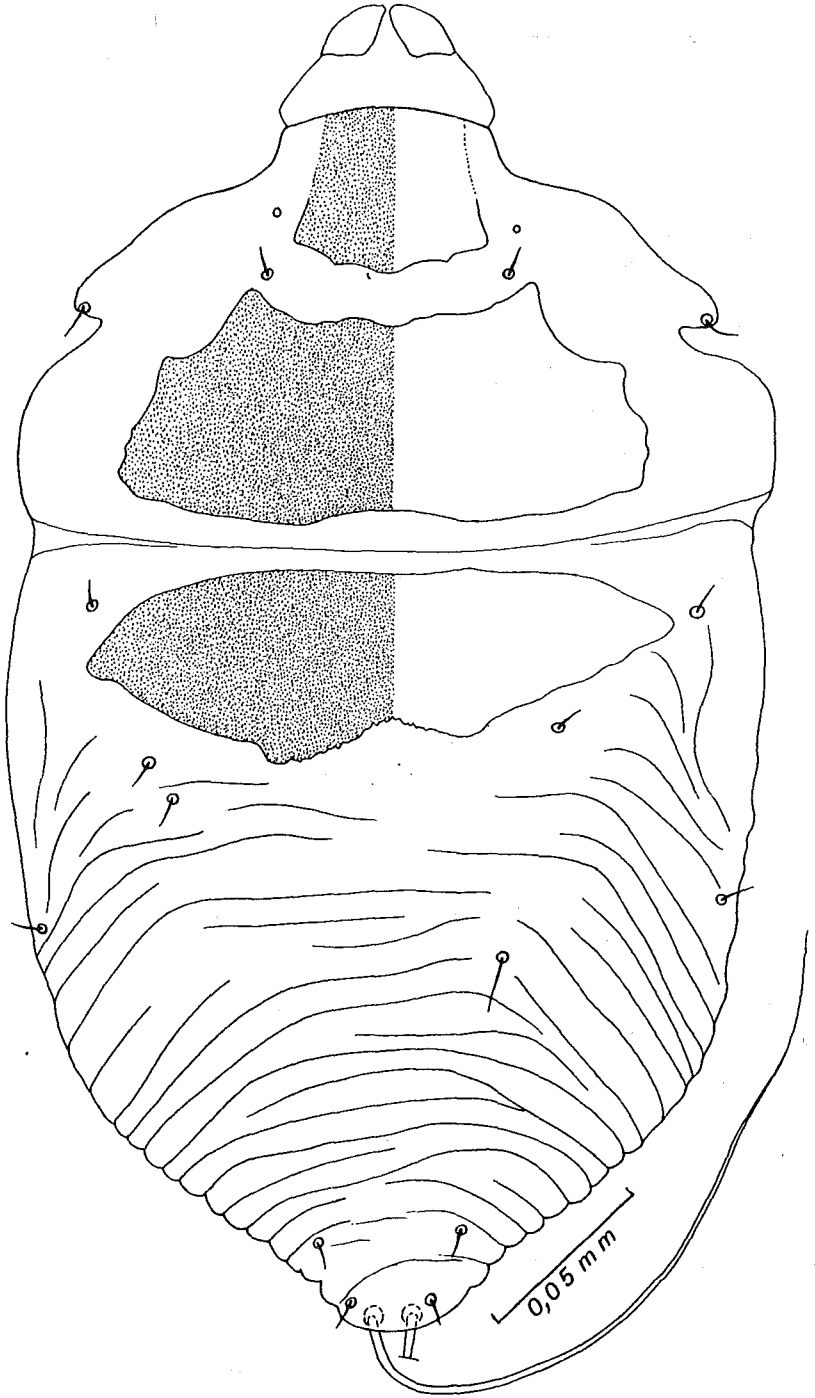


Fig. 1. - *Bathyergolichus hottentotus* spec. nov. Femelle en vue dorsale.

Poils *d3* longs de 100 μm environ et espacés de 38 à 48 μm . Poils *l3* longs de 25 μm . Tibio-tarse IV long de 48 μm , avec le poil sensoriel *s a* environ aussi long que le *s b*.
..... *B. heliophobius* Fain, 1970

Écusson hysteronotal antérieur restant, en avant, loin du bord latéral du corps. Encoche du bord postérieur de l'écusson hysteronotal antérieur large de 60 μm . Bord postérieur de l'écusson hysteronotal postérieur avec deux petits prolongements coniques sclérifiés. Poils *d3* très courts, espacés de 60 μm . Poils *l3* longs de 40 μm environ. Tibio-tarse IV long de 36 μm , avec un poil *s a* environ deux fois aussi long que le *s b*.
..... *B. zumpti* (Lawrence, 1956)

FEMELLES

1. Hysteronotum portant dans son tiers ou quart antérieur un écusson médian beaucoup plus large que long. Poils *a i* très courts et très fins. Extrémité postérieure du corps avec une seule paire de longs poils *B. hottentotus* sp. n.

Hysteronotum soit avec deux petits écussons antéro-latéraux, soit sans écussons. Poils *a i* variables. Extrémité postérieure du corps avec deux paires de longs poils 2

2. hysteronotum avec deux petits écussons antéro-latéraux
..... *B. zumpti* (Lawrence, 1956)

Hysteronotum sans écussons ponctués 3

3. Poils *a i* très fins et très courts.
..... *B. bathyergians* (Radford, 1939)

Poils *a i* épais et longs de 90 μm environ.
..... *B. heliophobius* Fain, 1970

Bathyergolichus hottentotus spec. nov.

Femelle (fig. 1): Holotype long de 294 μm , large au maximum de 198 μm (idiosoma). Opisthosoma terminé en cône à sommet arrondi. *Face dorsale*: Propodosoma non strié mais portant deux écus-

sons médians, un antérieur de forme trapézoïdale à base large postérieure et un postérieur plus de deux fois aussi large que long. L'hysteronotum porte en avant un écusson médian environ trois fois aussi large que long. En arrière de cet écusson la cuticule porte des tries transversales peu nombreuses et incomplètes. *Face ventrale*: Elle ressemble étroitement à celle de *B. bathyergians*. Toutes les coxas portent une ponctuation sclérifiée; les épimères III sont soudés entre-eux par l'intermédiaire de l'épigynium. Il n'y a pas de sclérite médian en avant de l'épigynium. Opisthogaster avec une striation transversale régulière, ces stries devenant obliques dans les régions latérales. Anus ventro-terminal. Gnathosoma large à sa base de 54 μm . Pattes comme chez *B. bathyergians*; longueur (en μm) des tarsi I-II 18-18, des tibiotarsi III-IV 36-36. Tibio-tarsi III et IV avec respectivement 7 et 6 poils. Chaetotaxie de l'idiosoma : Poils *vi* et *ve* absents; poils *sc i* sont tombés; les *sc e* sont très courts et fins; les *l 1* sont très antérieurs et latéraux; les *dl* sont absents; les *d2*, *d3*, *d4*, *l2*, *l3* et *l4* sont très courts; les *d5* manquent (leurs bases d'insertion font apparemment défaut); les *l5* sont très rapprochés et très longs (180 à 200 μm). Il y a deux paires de très courts poils anaux.

Male (fig. 2): Longueur 249 μm (idiosoma), largeur maximum 180 μm . Opisthosoma rétréci vers l'arrière avec l'extrémité tronquée. *Face dorsale*: Propodonotum avec deux écussons médians, le postérieur est plus large que chez la femelle. Hysteronotum avec un grand écusson médian couvrant presque entièrement le segment. *Face ventrale*: Epimères II et III non soudés sur la ligne médiane. Pénis situé au niveau des coxas IV, il est suivi en arrière par une assez large bande ponctuée longue de 60 μm et qui s'arrête assez loin avant l'anus. Anus nettement ventral, flanqué latéralement d'une paire de membranes arrondies dépassant le corps en dehors. Pattes IV fortement hypertrophiées.

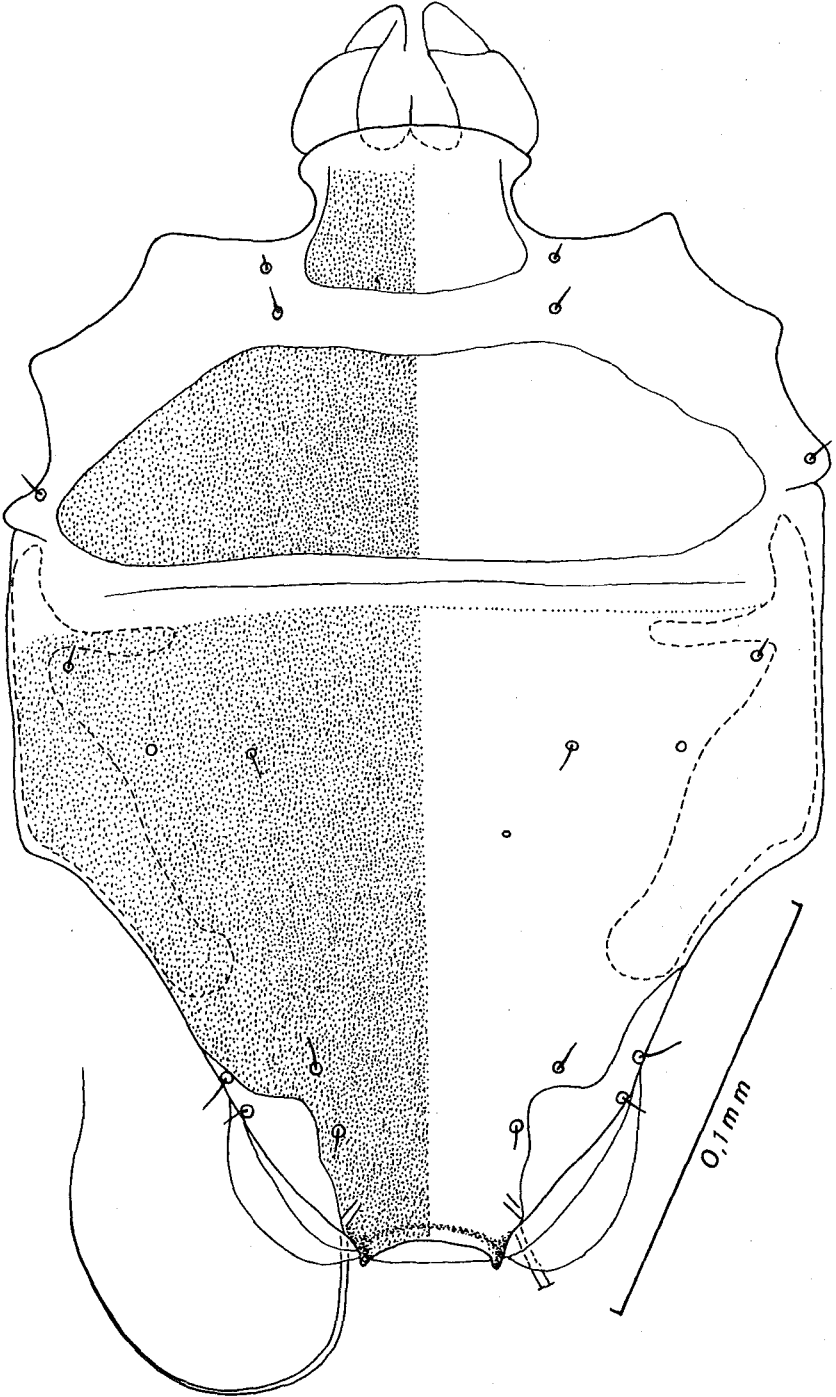


Fig. 2. - *Bathyergolichus hottentotus* spec. nov. Mâle en vue dorsale.

Hôte et localité: Holotype femelle et un paratype mâle récoltés sur un *Cryptomys hottentotus* femelle (MK/124), Umdoni Park, Natal, 16.VIII.1975. Holotype au Musée royal de l'Afrique centrale, Tervuren.

Remarque: Cette espèce est proche de *B. bathyergians*. Elle s'en distingue, chez le mâle par la forme beaucoup plus large de l'écusson propodonotal postérieur, la forme plus courte de l'écusson postgénital, la forme des membranes de l'extrémité postérieure qui restent confinées aux régions latérales du corps et n'entourent pas l'extrémité postérieure comme c'est le cas chez *B. bathyergians*. La femelle se distingue de celle de cette espèce par la présence sur la partie antérieure de l'hyste-

ronotum d'un grand écusson médian qui manque chez *B. bathyergians*, et la présence d'une seule paire de longs poils dans la partie postérieure du corps.

RÉFÉRENCES

- Fain, A. 1972. Les Listrophorides en Afrique au Sud du Sahara (Acarina, Sarcoptiformes) III. Famille Atopomelidae. *Annls Mus. r. Afr. centr.* (sér. in-8°), 197: 1-200.

(Manuscrit reçu le 13 novembre 1985, revu le 7 juillet 1986, accepté le 1 août 1986).

