

917

A. FAIN & J. C. BEAUCOURNU

UN NOUVEL HYPOPE
PSYLLOGLYPHUS (TETRAPSYLLOPUS)
MICRONYCHUS SUBG. ET SPEC. NOV.,
PHORÉTIQUE SUR UNE PUCE
SUDAMÉRICAINE (ACARINA ASTIGMATA)

Extrait de

ACAROLOGIA

Tome XXVII, fasc. 3, 1986

DIRECTION

61, rue de Buffon — 75005 Paris — France

UN NOUVEL HYPOPE *PSYLLOGLYPHUS (TETRAPSYLLOPUS) MICRONYCHUS*
SUBG. ET SPEC. NOV., PHORÉTIQUE SUR UNE PUCE SUDAMÉRICAINE
(ACARINA, ASTIGMATA)

PAR A. FAIN¹ et J. C. BEAUCOURNU²

RÉSUMÉ : Un nouvel hypope (deutonymphe hétéromorphe) appartenant à un nouveau sous-genre, *Psylloglyphus (Tetrapsyllopus) micronychus* subg. et sp. n., est décrit d'après des spécimens trouvés sur une puce *Tetrapsyllus maulinus*, parasitant un rongeur sudaméricain *Ctenomys* sp.

SUMMARY : A new hypopial nymph belonging to a new subgenus, *Psylloglyphus (Tetrapsyllopus) micronychus* subg. et sp. n., is described from specimens collected from a flea *Tetrapsyllus maulinus*, from a South-American rodent *Ctenomys* sp.

INTRODUCTION

Le genre *Psylloglyphus* Fain, 1966 n'est connu jusqu'ici que par son stade hypope trouvé en association phorétique sur des puces ou des *Hemimerus*. Ce genre a été divisé en deux sous-genres. Le sous-genre nominatif comprend actuellement 5 espèces toutes phorétiques sur des puces de différentes parties du monde. Le deuxième sous-genre, *Hemimeropus* Fain et Beaucournu 1976 n'est représenté que par son espèce type *H. hemimerus* Fain et Beaucournu, 1976, trouvée sur un *Hemimerus* parasite du rat de Gambie.

La nouvelle espèce que nous décrivons ici se distingue nettement des espèces connues jusqu'ici par la présence d'un long poil sur les tarsi III et d'un deuxième long poil sur les tarsi IV ce deuxième poil étant plus fin que dans le sous-genre *Hemimerus*. Ces caractères justifient,

pensons-nous, la séparation de cette espèce dans un nouveau sous-genre *Tetrapsyllopus* subg. n.

Toutes les mensurations utilisées ici sont en microns (μm).

Genre *Psylloglyphus* Fain, 1966

Sous-genre *Tetrapsyllopus* subg. nov.

Définition : Elle est basée sur l'hypope. Cet hypope se distingue de ceux des deux autres sous-genres, principalement par la présence d'un long poil relativement fin sur les tarsi III et IV. Le tarse IV porte en outre un poil très long et très épais. La face dorsale du corps porte un réseau de lignes très développé et ponctué. Griffes I à III plus petites que dans les autres sous-genres. Palposoma très peu développé, les deux petits lobes

1. Institut royal des Sciences naturelles de Belgique, Rue Vautier, 29, B-1040, Bruxelles.

2. Université de Rennes, Laboratoire de Parasitologie, France.

qui portent les solénidions *alpha* sont très courts et réduits à des petits anneaux non mesurables.

Espèce type : *Psylloglyphus (Tetrapsyllopus) micronychus* sp. n.

Nous donnons ici une clé du genre *Psylloglyphus* basée sur les hypopes.

CLÉ DU GENRE *PSYLOGLYPHUS*

1. Tarse IV avec un poil très fort et très long, tous les autres poils étant courts et fins. Tarses III avec seulement des courts poils. Face dorsale du corps avec ou sans réseau de lignes..... 2
 Sous-genre *Psylloglyphus* Fain, 1966 2
 Tarses IV avec deux longs poils. Tarses III soit avec tous les poils courts soit avec un poil fin beaucoup plus long que les autres. Face dorsale avec un réseau de lignes bien marqué..... 6
2. Bord postérieur du corps irrégulier, présentant de 5 à 7 petites projections pointues. Corps long de 207 à 219, large de 117 à 129. Tarses I-IV longs de 27-21-14-7. Solénidions ω 3 long de 30, le sigma I long de 5 à 6. Face dorsale avec un réseau de lignes peu distinct situé dans une bande longitudinale médiane comprise entre les poils *sc i*, *d I*, *d 2* et *d 3*.
 Sur *Notiopsylla kerguelenensis*. Ile de la Possession.
P. crenulatus Fain et Beaucournu, 1984
 Bord postérieur du corps arrondi, sans projections pointues. Corps ne dépassant pas 165 en longueur. Tarses I-II longs au maximum de 20 et 16. Solénidions ω 3 ne dépassant pas 24 en longueur
 Réseau dorsal variable 3
3. Région médiane du dos avec un réseau de lignes bien marqué devenant peu distinct dans les régions latérales du dos. Solénidions tibiaux I-II longs de 40-50 et 27, sigma I 8.
 Sur *Ctenophthalmus calceatus cabirus*. Zaïre.....
P. reticulatus Fain et Beaucournu, 1976
 Face dorsale sans réseau de lignes..... 4
4. Région antérieure du dos avec des très petites taches pâles peu nombreuses mais très distinctes. Solénidions sigma I long de 4,5 ; ω 3 24 ; phi I 25 ; phi II 18.
 Sur *Medwayella robinsoni*. Malaisie.....
P. maculatus Fain et Beaucournu, 1976
 Face dorsale sans petites taches pâles. Solénidions phi I et II plus longs..... 5
5. Poils *sc i* espacés de 25, les *sc e* de 42. Palposoma aussi large que long (8,5). Solénidion sigma I long de 10-11 ; ω 3 24. Absence de petits anneaux sous-cuticulaires dans la région hysteronotale.
 Sur *Stivalius aporus*. Vietnam.....
P. vietnamensis Fain et Beaucournu, 1972

Poils *sc i* espacés de 17, les *sc e* de 37. Palposoma soit aussi large que long (7,2) soit plus large (7,5) que long (6). Solénidion sigma I long de 3,5 à 7 ; ω 3 long de 18 à 21. Présence de petits anneaux ovalaires sous la cuticule de l'hysteronotum.

Sur diverses puces de Madagascar ou d'Afrique afro-tropicale *P. uilenbergi* Fain, 1966

6. Tarses IV portant deux poils très épais et très longs (respectivement 120 et 75). Tarses III avec tous les poils courts. Griffes I-III longues de 3,6. Lobes palposomax longs de 3,6.

Sur *Hemimerus bouvieri*. Rwanda.....
 Sous-genre *Hemimeropus* Fain et Beaucournu, 1976
 Une seule espèce : *H. hemimerus* Fain et Beaucournu, 1976

Tarses IV avec deux longs poils inégaux en épaisseur et en longueur (longueurs 140 et 50 à 60). Tarse III avec un long poil fin. Griffes I-III très petites (longues de 2 à 2,5). Lobes palposomax réduits à des anneaux très courts non mesurables.

Sur *Tetrapsyllus maulinus*. Chili.....
 Sous-genre *Tetrapsyllopus* subg. n.
 Une seule espèce : *T. micronychus* sp. n.

Psylloglyphus (Tetrapsyllopus) micronychus
 spec. nov.

Hypope (figs. 1-5) : Holotype long de 165, large de 102. Dimensions chez 5 paratypes : 167 × 105 ; 166 × 105 ; 166 × 93 ; 165 × 105 ; 156 × 93 ; 155 × 100. *Face dorsale* : Sillon séjugal bien développé. Le dos porte deux écussons ponctués couverts par des réseaux de lignes, un propodonotal et un hysteronotal. Bord postérieur du corps portant une membrane sinueuse s'étendant entre les poils *l 4*. *Face ventrale* : Epimères I très peu sclérifiés, soudés au milieu en un sternum mieux sclérifié long de 18. Epimères III-IV comme chez les autres espèces du genre. Plaque suctoriale large de 30 ; ventouses antérieures très peu sclérifiées larges de 5. Palposoma peu développé, les deux lobes portant les solénidia *alpha* sont très courts et non mesurables. *Pattes* : Tarses I-IV longs respectivement de 18-15-10-6 ; griffes très petites (longueur 2 à 2,5) et montées sur des pédoncules très étroits et longs de 14.

Chaetotaxie de l'idiosoma : Poils dorsaux longs de 6 à 8, excepté les *l 5* longs de 10.

Chaetotaxie des pattes : Tarses I-II avec 6 poils dont 2 largement foliacés, 1 très étroitement foliacé et 3 simples. Tarses III avec 8 poils dont 7

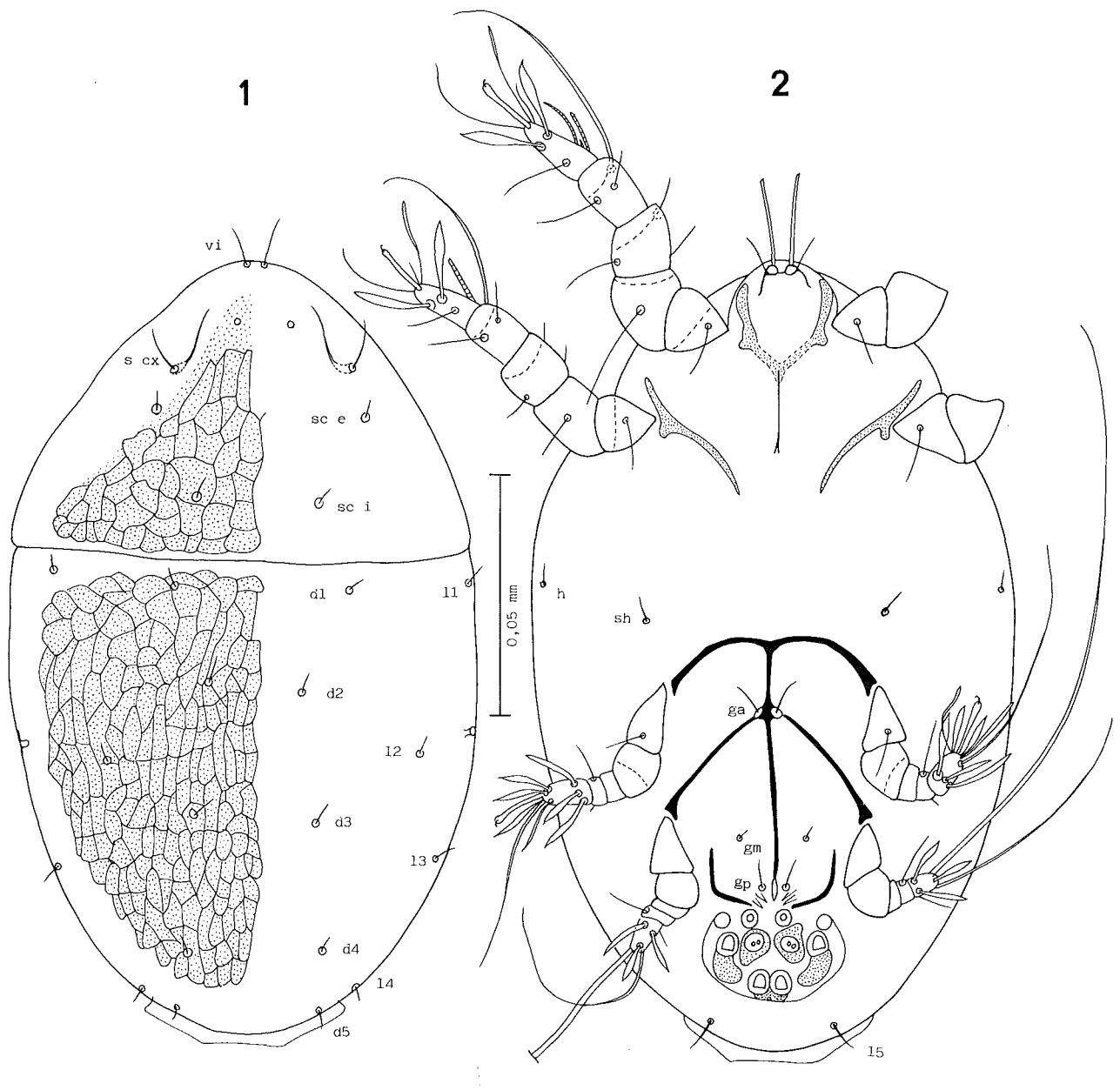


FIG. 1-2 : *Psylloglyphus (Tetrapsyllopus) micronychus* sp. n. Hypope vu dorsalement (1) et ventralement (2).

foliacés et 1 simple très long (50 à 60). Tarses IV avec 6 poils, dont 3 foliacés et 3 simples, et parmi ces derniers un poil apical est très long et très épais (140), un autre également apical est long de 55-60 mais plus fin et un troisième est court. *Solenidiotaxie* (longueur des solenidions). *Tarses I* : ω 1 10 ; ω 3 18 ; *Tibias* : *phi I* 50 ; *phi II* 36. *Genus I* : *sigma* long de 12.

Hôte et localité.

Holotype et 9 paratypes hypopes sous les tergites abdominaux d'une puce *Tetrapsyllus maulinus*, (Rhopalopsyllidae), récoltée sur un rongeur sud-américain du genre *Ctenomys*, Galletué (Province de Malleco), Chili, février 1985 (Réc. Gallardo).

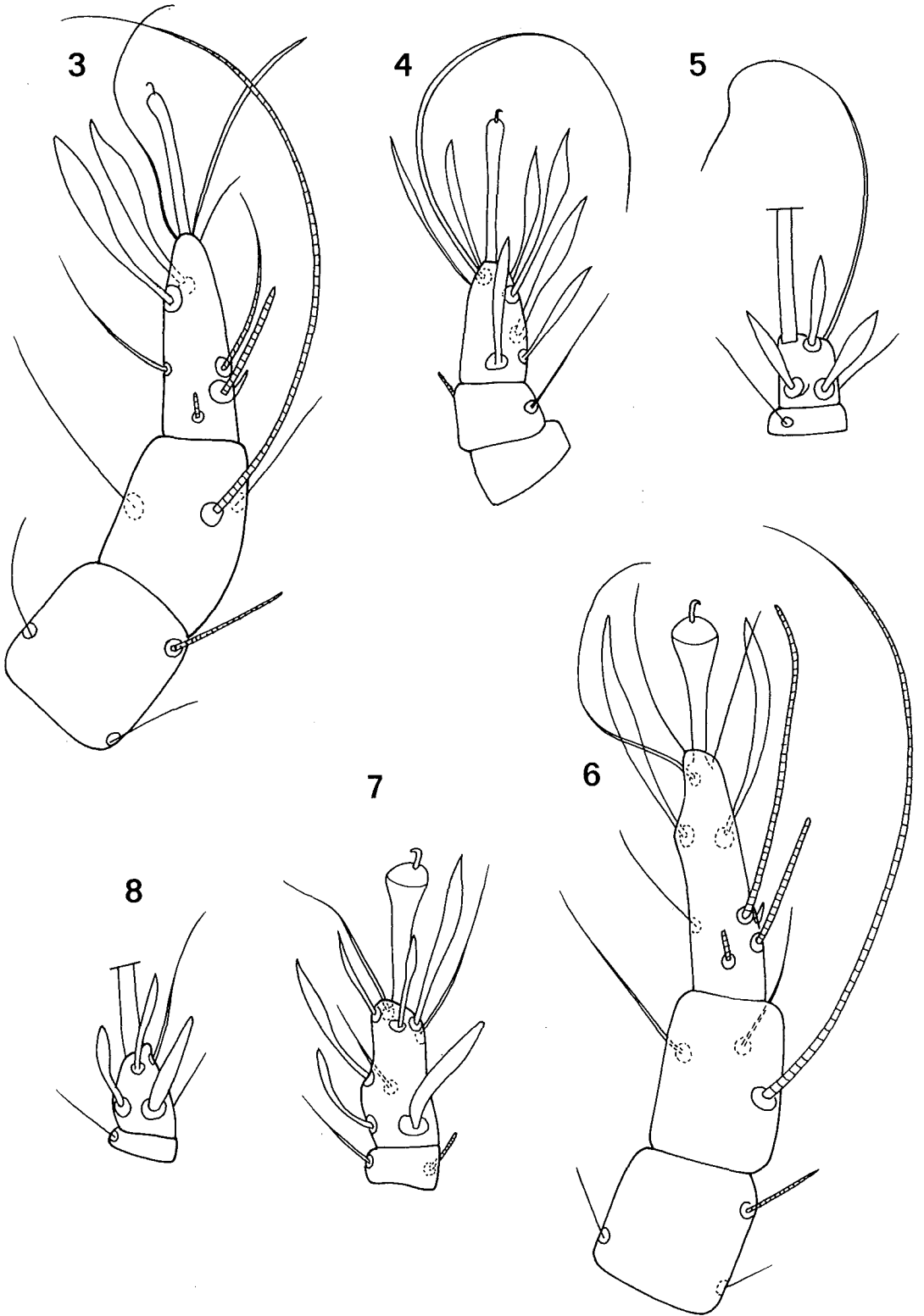


FIG. 3-8 : Figs 3-5. *Psylloglyphus (Tetrapsyllopus) micronychus* sp. n. Hypope : Pattes I (3) ; III (4) ; IV (5).
Figs. 6-8. *Psylloglyphus (Psylloglyphus) reticulatus* Fain et Beaucournu. Hypope : Pattes I (6) ; III (7) ; IV (8).

RÉFÉRENCES

- FAIN (A.), 1966. — Un nouvel hypope vivant en association phorétique avec une puce de Madagascar (Acarina, Sarcoptiformes). — *Rev. Zool. Bot. afr.* **73** : 159-165.
- FAIN (A.), et BEAUCOURNU (J. C.), 1972. — Notes sur les hypopes vivant en association phorétique sur les puces de France. (Acarina, Sarcoptiformes). — *Acarologia*, **13** : 522-531.
- FAIN (A.), et BEAUCOURNU (J. C.), 1976. — Trois nouveaux hypopes du genre *Psylloglyphus* Fain, phorétiques sur des puces et un *Hemimerus* (Acarina, Saprogllyphidae). — *Rev. Zool. Bot. afr.* **90** : 181-187.
- FAIN (A.), et BEAUCOURNU (J. C.), 1984. — *Psylloglyphus crenulatus* sp. n. nouvel hypope (Acari, Saprogllyphidae), phorétique sur une puce d'oiseau *Notiopsylla kerguelenensis* (Taschenberg, 1880). — *Bull. Ann. Soc. r. belge Ent.* **120** : 99-104.

Paru en août 1986.

