

**PSYLLOGLYPHUS CRENULATUS** sp. n.  
 NOUVEL HYPOPE (Acari, Saproglyphidae)  
 PHORETIQUE SUR UNE PUCE D'OISEAU  
**NOTIOPSYLLA KERQUELENENSIS**  
 (Taschenberg, 1880)\*

par A. FAIN\*\* et J.C. BEAUCOURNU\*\*\*

**Introduction**

La nouvelle espèce d'acarien que nous décrivons ici, *Psylloglyphus crenulatus* sp. n. n'est représentée que par sa forme hypope (deutonymphe hétéromorphe). Ces hypopes, au nombre de 11, avaient été découverts par J.B. sous les tergites abdominaux d'une puce *Notiopsylla kerguelenensis* (TASCHENBERG, 1880) emend. nov. (= *Notiopsylla kerguelensis*). Cette puce provenait du terrier d'un oiseau *Procellaria cinerea*, de l'Ile de la Possession, Archipel Crozet (Océan Indien). Cette même puce portait encore 3 hypopes d'un autre acarien *Notiopsyllopus segermanae* FAIN, 1977, déjà connu de cette puce mais d'un autre oiseau (*Phoebetria fusca*) et d'une autre localité (Iles Mariannes dans l'Océan Pacifique).

**Notiopsyllopus** FAIN, 1977

**Notiopsyllopus segermanae** FAIN, 1977

Trois hypopes de cette espèce ont été récoltés sur *Notiopsylla kerguelenensis* qui est l'hôte typique de cet acarien. Cette puce provenait du terrier de *Procellaria cinerea*, Ile de la Possession, Archipel Crozet (Océan Indien), 11.8.1979.

---

\* Déposé le 7 décembre 1983.

\*\* Institut royal des Sciences naturelles de Belgique, rue Vautier 29, B-1040 Bruxelles.

\*\*\* Université de Rennes, Institut de Parasitologie.

## Psylloglyphus FAIN, 1966

### Sous-genre **Psylloglyphus** FAIN, 1966

Le genre *Psylloglyphus* n'est connu jusqu'ici que par sa forme hypope. Les 6 espèces décrites se répartissent en deux sous-genres. Le sous-genre typique comprend 5 espèces toutes phorétiques sur des puces. Le second sous-genre, *Hemimeropus*, comprend une espèce phorétique sur un *Hemimerus*, parasite du rat de Gambie.

Les espèces phorétiques sur puces proviennent des hôtes suivants :

1. *P. uilenbergi uilenbergi* FAIN, 1966 : Connue de *Synopsyllus fonquerniei* (hôte typique) vivant sur l'Insectivore *Setifer setosus* de Madagascar et de *Paractenopsyllus petiti* provenant d'un *Microgale* sp. également de Madagascar.  
*P. uilenbergi kivuensis* FAIN et BEAUCOURNU, 1976 : Connue seulement de puces vivant sur des Muridae au Zaïre (région du Kivu), au Gabon et au Kenya et appartenant aux genres *Dinopsyllus*, *Ctenophthalmus*, *Xiphiopsylla*, *Listropsylla* et *Stivalius*.
2. *P. reticulatus* FAIN et BEAUCOURNU, 1976 : Sur une puce de Muridae au Zaïre.
3. *P. maculatus* FAIN et BEAUCOURNU, 1976 : Sur *Medwayella robinsoni* (Pygiopsyllidae) provenant de *Tupaia glis* de Malaisie.
4. *P. vietnamensis* FAIN et BEAUCOURNU, 1972 : Sur *Stivalius aporus* vivant sur *Rattus rattus*, Sud-Vietnam.
5. *P. crenulatus* n. sp. : Sur une puce *Notiopsylla kerguelensis*, provenant du terrier d'un oiseau *Procellaria cinerea*, dans l'Île de la Possession, Archipel Crozet (Océan Indien). Il est intéressant de noter que cet oiseau niche en terrier comme un rongeur et cela explique peut être le parallélisme avec le parasitisme des mammifères.

### **Psylloglyphus (Psylloglyphus) crenulatus** sp. n.

HYPOPE (fig. 1-9) : Holotype long de 219  $\mu\text{m}$ , large de 126  $\mu\text{m}$ . Dimensions chez 5 paratypes : 207  $\times$  117  $\mu\text{m}$  ; 207  $\times$  118

$\mu\text{m}$  ;  $210 \times 120 \mu\text{m}$  ;  $213 \times 126 \mu\text{m}$  et  $218 \times 129 \mu\text{m}$ . Corps étroitement ovalaire, son bord postérieur est irrégulier et présente de 5 à 7 petites projections pointues. Extrémité antérieure en cône. à sommet arrondi. *Face dorsale* : Propodosoma long de  $80 \mu\text{m}$ . Une

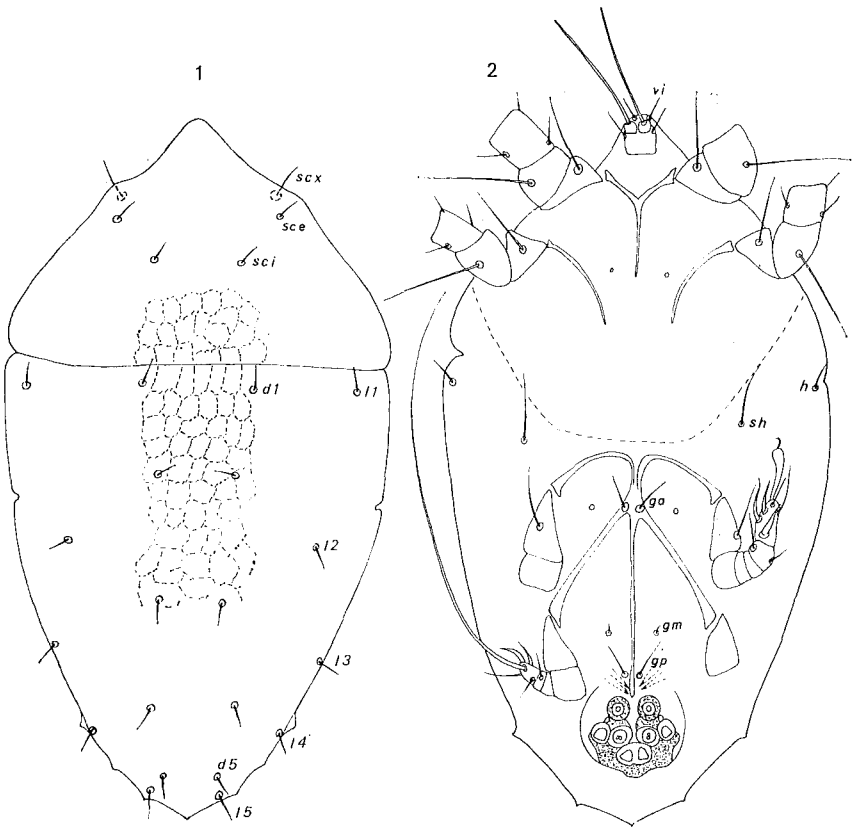


FIG. 1 - 2. — *Psylloglyphus crenulatus* sp.n. Hypope. Holotype en vue dorsale (1) et ventrale (2).

fine réticulation est visible dans une bande médiane environ 3 fois aussi longue que large. *Face ventrale* : Epimères I soudés en un assez long sternum. Epimères III et IV fusionnés sur la ligne médiane, cet arc épiméral est encoché au milieu. Sclérite génital très long. Ventouses antérieures légèrement plus grandes que les ventouses postérieures. Palposoma plus large que long. *Pattes* : Tarses I-IV longs respectivement de  $27 - 21 - 14 - 7 \mu\text{m}$  ; griffes

I-III longues de 3 à 3,5  $\mu\text{m}$ , elles sont montées sur un pédoncule long de 12 à 15  $\mu\text{m}$ . Tarse IV sans prétarse ni griffe mais terminé par un long poil (90  $\mu\text{m}$ ). *Chaetotaxie idiosomale* : Poils dorsaux très fin set courts (6 à 9  $\mu\text{m}$ ), le poil *l* 5 est long de 10 à 12  $\mu\text{m}$ .

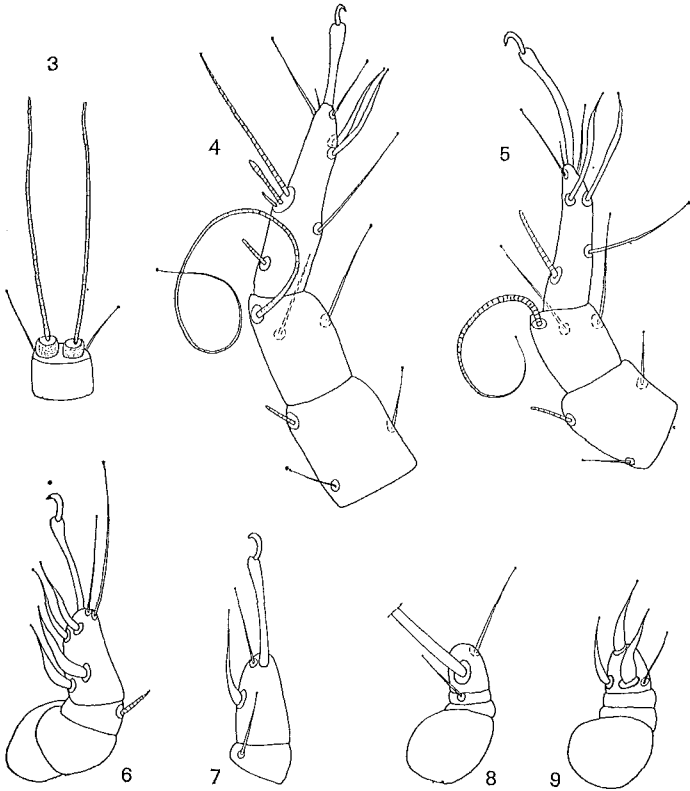


FIG. 3 - 9. — *Psylloglyphus crenulatus* sp. n. Hypope (Holotype et paratypes). Palposoma (3) ; pattes I (4) ; patte II (5) ; patte III en vue postéro-latérale (6) et antéro-latérale (7) ; patte IV en vue antéro-ventrale (8) et postéro-ventrale (9).

*Chaetotaxie des pattes* : Tarses I et II avec 6 poils dont 2 foliacés et 4 simples inégaux. Tarses III avec 8 poils dont 5 foliacés et 3 simples. Tarses IV avec 6 poils dont 1 très long ventroapical, 2 plus courts simples et 3 foliacés dont 2 fortement élargis à leur base. Tibias 2 - 2 - 1 - 1 poils Genus 2 - 2 - 0 - 0. Trochanters 1 - 1 -

1 - 0. *Solenidiotaxie* : Nombre des solenidions comme chez *P. uilenbergi*. Les solenidions tibiaux mesurent 55 à 60  $\mu\text{m}$  (tibia I), 40 à 45  $\mu\text{m}$  (tibia II) et 6  $\mu\text{m}$  (tibia III).

*Hôte et localité :*

Sous les tergites abdominaux d'une puce *Notiopsylla kerguelenensis* trouvée dans le terrier d'un oiseau *Procellaria cinerea*, de l'Île de la Possession, Pointe Lieutard, alt. 50 m., Archipel Crozet (Océan Indien), 11.8.1979 (P. Vernon réc.). Holotype et 10 paratypes. Holotype à l'Institut des Sciences naturelles de Belgique.

*Remarque.*

*Psylloglyphus crenulatus* sp. n. se distingue de toutes les autres espèces du genre par l'aspect crénelé du bord postérieur du corps et par les dimensions du corps nettement plus grandes. Chez les autres espèces du genre *Psylloglyphus* le bord postérieur du corps est lisse et le corps ne dépasse pas 165  $\mu\text{m}$  en longueur.

Emendation du nom *Notiopsylla kerguelensis* (TASCHENBERG, 1880) en *Notiopsylla kerguelenensis* emend. nov.

Le nom de l'hôte de notre nouvel hypope ne s'est pas orthographié par son descripteur Taschenberg et nous proposons donc d'émender *kerguelensis* en *kerguelenensis*.

### Résumé

Un nouvel hypope, *Psylloglyphus crenulatus* sp. n. (Acari, Saprogllyphidae) est décrit en association phorétique sur une puce *Notiopsylla kerguelenensis* provenant du terrier de *Procellaria cinerea*, de l'Île de la Possession, Archipel Crozet (Océan Indien). Le nom de l'hôte *Notiopsylla kerguelensis* (Taschenberg, 1880) est éméndé en *Notiopsylla kerguelenensis*.

### Summary

*Psylloglyphus crenulatus* sp. n. (Acari, Saprogllyphidae) is described from the hypopial form phoretic on a flea *Notiopsylla kerguelenensis* (TASCHENBERG, 1880), found in the burrow of a bird *Procellaria cinerea*, Ile de la Possession, Crozet Archipelago (Indian Ocean). The name of the host *Notiopsylla kerguelensis* TASCHENBERG, 1880) is emended in *Notiopsylla kerguelenensis*.

### Références

- FAIN A., 1966. — Un nouvel hypope vivant en association phorétique avec une puce de Madagascar. (Acarina : Sarcoptiformes). *Rev. Zool. Bot. afr.*, 73 : 159-165.
- FAIN A., 1977. — *Notiopsyllopus segermanae* sp. n. a new hypopus (Acarina : Acaridae phoretic on an avian flea *Notiopsylla kerguelensis* (Taschenberg, 1880) *Bull. Ann. Soc. r. belge Ent.*, 113 : 32-35.
- FAIN A. et BEAUCOURNU J.C., 1972. Notes sur les hypopes vivant en association phorétique sur les puces de France. (Acarina : Sarcoptiformes). *Acarologia*, 522-531.
- FAIN A. et BEAUCOURNU J.C., 1976 — Trois nouveaux hypopes du genre *Psylloglyphus* Fain phorétiques sur des puces et un *Hemimerus* (Acarina : Saprogllyphidae). *Rev. Zool. Bot. afr.*, 90 : 181-187.
- FAIN A. and SCHWAN T.G., 1976. *Paraceroglyphus xenopsylla* sp. n. a new hypopus phoretic on *Xenopsylla cheopis* in Kenya. *Rev. Zool. Bot. afr.*, 90 : 634-639.
-

