
REVUE SUISSE DE ZOOLOGIE

ANNALES

DE LA

SOCIÉTÉ SUISSE DE ZOOLOGIE

ET DU

MUSÉUM D'HISTOIRE NATURELLE

DE GENÈVE

A. FAIN

Hormosianoetus aeschlimanni n. g., n. sp.

(Acari, Anoetidae)

phorétique sur des *Drosophiles* d'élevage en Suisse

Avec 9 figures

GENÈVE

IMPRIMERIE KUNDIG

SEPTEMBRE 1980

Hormosianoetus aeschlimanni n. g., n. sp.
(Acari, Anoetidae) phorétique
sur des Drosophiles d'élevage en Suisse

par

A. FAIN

Avec 9 figures

ABSTRACT

Hormosianoetus aeschlimanni n. g., n. sp. (Acari, Anoetidae) phoretic on *Drosophila* bred in Switzerland. — The new genus and species is described based on the hypopus, the adults are unknown.

Nous décrivons ici un nouveau genre représenté par une nouvelle espèce d'hypope dans la famille Anoetidae. Elle fut rencontrée attachée à des Drosophiles en élevage à l'Université de Zurich, Suisse. Les formes adultes sont inconnues.

Hormosianoetus gen. nov.

Définition (d'après l'hypope): Dos avec un sillon séjugal très antérieur et avec un deuxième sillon transversal situé plus en avant. Poils dorsaux très petits. Epimères I soudés formant un sternum s'arrêtant assez loin en avant de l'arc épimeral III. Epimères II soudés à cet arc, entraînant la fermeture des champs coxaux II. Il y a un sclérite longitudinal incomplet entre l'arc épimeral III et la région sexuelle. Plaque suctoriale petite. Ventouses antérieures légèrement plus petites que ventouses postérieures. Il y a 3 paires de conoides, dont une paire génitale et 2 paires sur la plaque suctoriale. Base du palposoma avec ventralement une forte plaque sclérifiée. Pattes fines. Tarses I-III avec une griffe terminale; tarse I avec en outre une ventouse longuement pédonculée; tarse II sans ventouse mais portant apicalement un poil foliacé et 3 courts poils. Tarse III avec apicalement un long poil fin, une épine et un court poil. Tarse IV avec apicalement un très long poil et 3 courts poils. Tibias I-II avec une crête longitudinale dorsale

Espèce type: *Hormosianoetus aeschlimanni* n. sp.

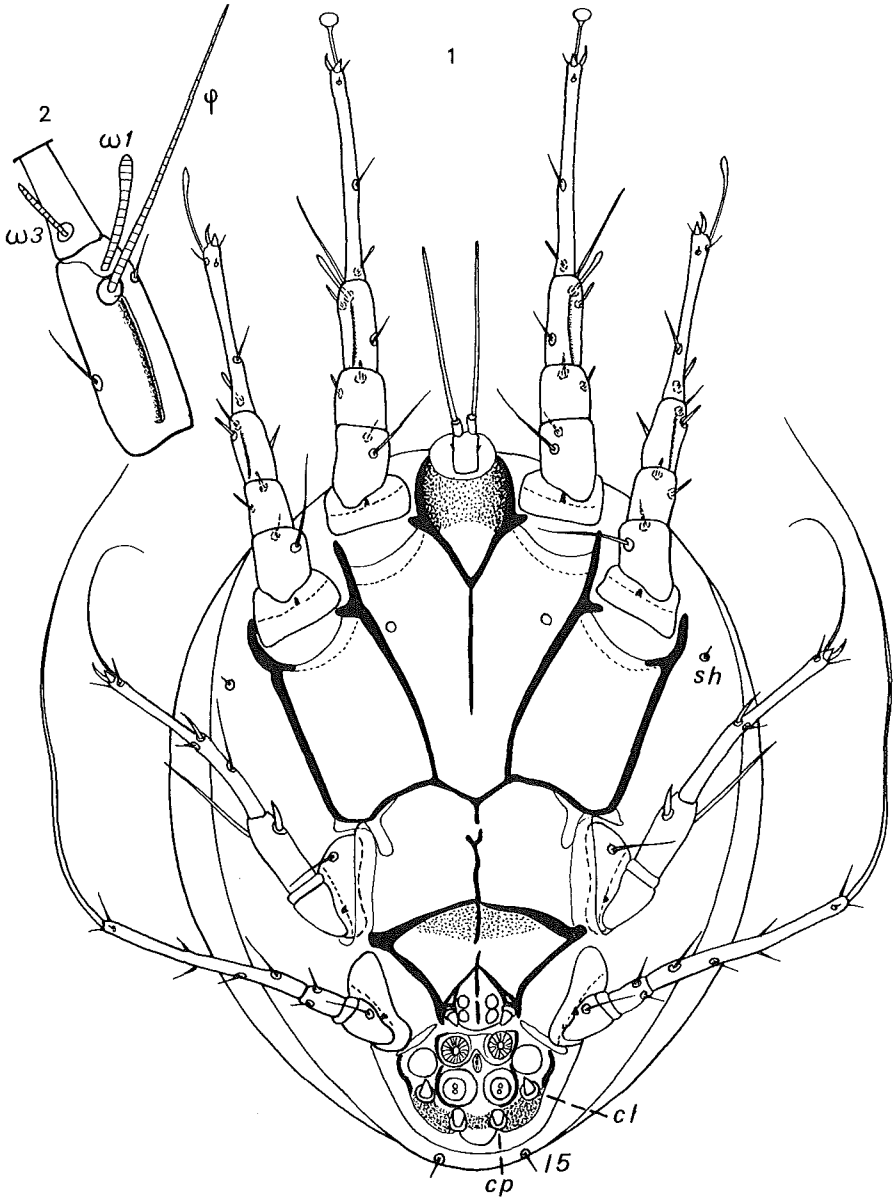


FIG. 1-2.

Hormosianoetus aeschlimanni sp. n. Hypope: en vue ventrale (1);
tibia et base du tarse I en vue dorsale (2).

Ce genre se distingue des autres genres connus d'Anoetidae principalement par la sclérisation de la région située entre les épimères I et le palposoma, combinée à la présence de griffes aux pattes I-III et d'une ventouse seulement au tarse I, à l'absence de poils coxaux I et III, à la relative brièveté du sternum et au développement relativement faible de la plaque suctoriale.

L'espèce *Mauduytia mallotae* Fashing, 1973 décrite d'après des adultes et des hypopes vivant en association avec une mouche erystaline (Syrphidae) du genre *Mallota*,

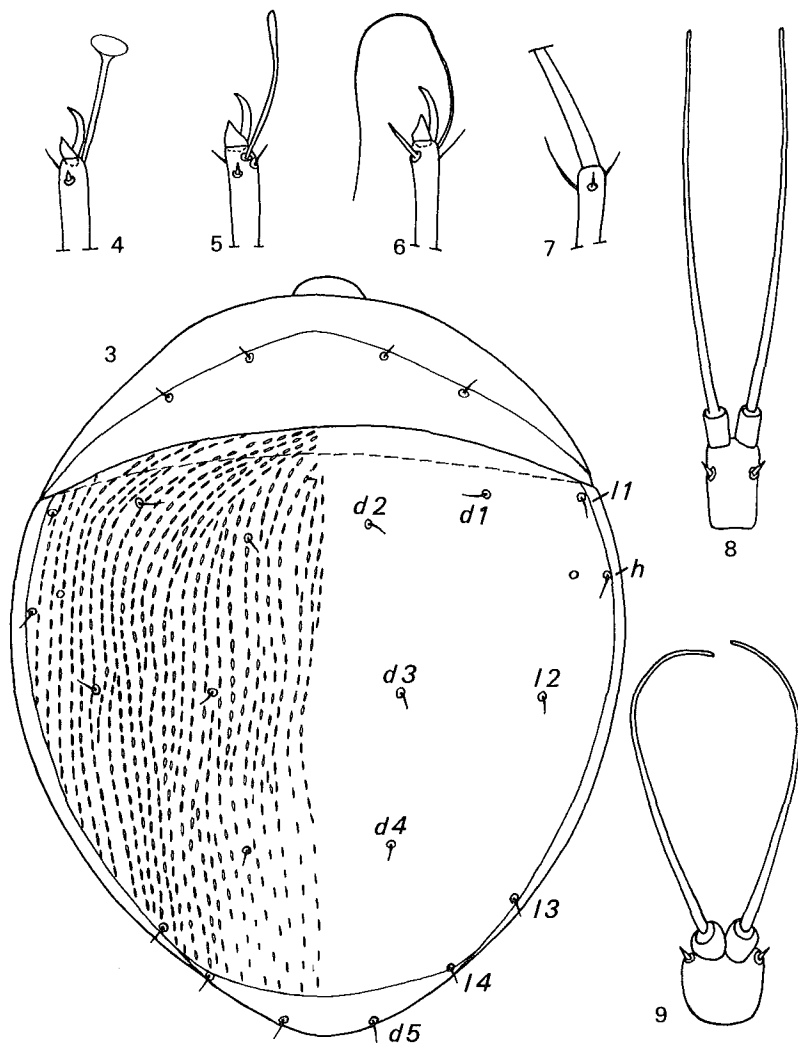


FIG. 3-9.

Hormosianoetus aeschlimanni sp. n. Hypope: en vue dorsale (3);
extrémité apicale des pattes I (4), II (5), III (6) et IV (7); palposoma (8).
Hormosianoetus mallotae (Fashing). Hypope: palposoma (9).

appartient également à ce nouveau genre. Elle se distingue de *H. aeschlimanni* par la forme plus courte mais plus large du palposoma ($13 \mu \times 11 \mu$ chez un paratype) (fig. 9), par la forme différente des dessins de la face dorsale qui sont moins réguliers et sont présents aussi sur le propodonotum, par la forme plus longue du solenidion $\omega 3$, par l'absence de crête sur le tibia I, par la forme plus étroite du corps (un paratype mesure $200 \mu \times 134 \mu$).

Nous remercions le Dr N. Fashing qui nous a fait don de paratypes de son espèce *Mauduytia mallotae*.

Hormosianoetus aeschlimanni spec. nov.

Cette espèce est dédiée au Professeur A. Aeschlimann, Université de Neuchâtel, qui nous envoya ces hypopes pour identification.

Hypope (fig. 1-8): Holotype long de 207μ , large de 168μ . Chez 3 paratypes les dimensions sont $204 \mu \times 170 \mu$, $210 \mu \times 168 \mu$ et $211 \mu \times 171 \mu$. *Face dorsale*: Région située en avant du sillon séjugal longue comme le sixième de la longueur totale du dos. Cette région porte un sillon transversal complet vers son milieu. Hysteronotum avec un dessin formé de très courtes dépressions linéaires longitudinales disposées le long de lignes parallèles longitudinales ou obliques. Poils dorsaux très courts et très fins. *Face ventrale*: Sternum s'arrêtant assez loin de l'arc épiméral III. Le sclérite longitudinal réunissant la région génitale à l'arc épiméral III est interrompu à deux endroits. La région située à la base du palposoma est sclérifiée, elle se prolonge latéralement et forme au palposoma une sorte de collier ou de cou large de 26μ et long dans sa partie sclérifiée de 23μ . Dorsalement et en avant cette base n'est pas sclérifiée mais elle est arrondie en forme de dôme. Paoposoma long de 16μ , large de 6μ , terminé par 2 petits lobes portant chacun un long solenidion; une paire de très courts poils est présente un peu en arrière du milieu du palposoma. Plaque suctoriale longue de 30μ , large de 52μ . Pattes fines. Tarses I-IV longs respectivement de 57 - 45 - 57 et 57μ . Solenidiotaxie de la patte I: $\omega 3$ long d'environ 10μ et situé à la base du tarse I; $\omega 1$ plus long (15μ), il est légèrement renflé en massue à son sommet et il est situé à l'apex du tibia I, légèrement plus apicalement que le *phi 1* qui est fin et long de 36μ .

Hôte et localité

Les hypopes étaient attachés à des drosophiles en élevage au département de Zoologie de l'Université de Zurich, Suisse, 21.XI.1977 (Holotype et 7 paratypes hypopes). Holotype au Muséum d'Histoire naturelle de Genève. Paratypes dans la collection du Dr N. Fashing, University of Kansas, Lawrence, U.S.A., du British Museum et de l'auteur.

RÉFÉRENCES

- FASHING, N. J. 1973. The post-embryonic stages of a new species of *Mauduytia* (Acarina: Anoetidae). *J. Kans. ent. Soc.* 46: 454-468.

Adresse de l'auteur :

Institut de Médecine Tropicale
155 Nationalestraat
B-2000 Antwerpen
Belgique