

Le genre *Bakericheyla* Volgin, 1966  
(*Acari, Cheyletidae*)  
dans la Région Afrotropicale.  
Description d'une espèce nouvelle.

PAR A. FAIN

(Institut de Médecine tropicale, Antwerpen)

Le genre *Bakericheyla* Volgin, 1966 comprend actuellement, si l'on y ajoute la nouvelle espèce qui est décrite ici, six espèces qui sont groupées en deux sous-genres. Toutes ces espèces sont des parasites cuticoles produisant des gales chez les oiseaux. A l'exception de *B. chanayi* (Berlese et Trouessart, 1889), l'espèce type du genre, toutes ces espèces ont été décrites de la Région Afrotropicale.

Le sous-genre typique, *Bakericheyla*, groupe les cinq espèces suivantes :

1. *B. (B.) chanayi* (Berlese et Trouessart, 1889). L'hôte typique de cette espèce est *Motacilla alba*, comme l'indique clairement le texte original: « Trouvée sur la Bergeronnette (*Motacilla alba*) par M. Chanay (de Lyon). Elle se tient en petites colonies à la surface de la peau du ventre (sous des toiles galliformes) » (Berlese et Trouessart, 1889, p. 136). Notons que depuis Baker (1949) tous les auteurs ont erronément cité *Fringilla coelebs* comme étant l'hôte typique.

Rappelons que *B. (B.) chanayi latior* Fain, 1972, a été décrit sur *Paroaria gularis*. L'oiseau parasité provenait du Zoo d'Anvers. Les acariens étaient enfouis sous un épais feutrage de filaments recouvrant la poitrine de l'oiseau.

2. *B. (B.) faini* (Lawrence, 1959). Hôte typique : *Cossypha dichrura* de la province du Cap, Afrique du Sud.
3. *B. (B.) subquadrata* (Lawrence, 1959) : Hôte typique : *Melittophagus pusillus*, Bechuanaland, Afrique du Sud. Nous avons vu des spécimens provenant du même hôte mais de Zeerust (15.VI.1967), de Kariba (16.II. 1964) et de Brakkloof (25.III.1963), en Afrique du Sud (Réc. F. Zumpt).
4. *B. (B.) transvaalica* (Lawrence, 1959). Hôte typique : *Melittophagus pusillus*, Transvaal, Afrique du Sud. Egalement signalé par Lawrence sur *Merops persica* et *Merops apiaster*, de la même localité.  
Nous avons récolté des spécimens de cette espèce (3 femelles, 2 mâles et des nymphes) en octobre 1955, chez *Merops apiaster*, de Butare, Rwanda.  
Deux femelles nous furent envoyées par le Dr. F. Zumpt, l'une provenait de *Melittophagus bullockoides*, de Beit Bridge dist., Rhodesia (VIII.1970), l'autre de *Merops nubicoides*, de Kariba, Afrique du Sud (5.II.1964).
5. *B. (B.) benoiti* sp. n. : trouvé sur *Melittophagus bullocki* du Cameroun (Réc. P. Benoit).

Le sous-genre *Apodicheylya* Fain, 1979 est représenté seulement par l'espèce type *B. (A.) africana* Fain, 1979, récoltée sur *Cypsiurus p. parvus* du Transvaal (Réc. F. Zumpt, VII.1973) (localité typique) et du Togo.

#### CLE DU GENRE *BAKERICHEYLA* (FEMELLES)

(Remarque : Nous n'avons pas pu examiner les types de *B. chanayi*; ceux-ci ne sont pas au Muséum d'Histoire naturelle de Paris).

1. Poils *ve* et *sci* très courts et fins Sous-genre *Apodicheylya* Fain, 1979  
(Une espèce : *B. (A.) africana* Fain, 1979)  
Poils *ve* et *sci* très longs .....  
..... Sous-genre *Bakericheylya* Volgin, 1966 (2)
2. Griffes des pattes petites (longueur  $9 \mu$ ) et fines, de forme normale ..... *B. (B.) chanayi* (Berlese et Trouessart, 1889  
et *B. (B.) faini* (Lawrence, 1959)

- Griffes des pattes nettement plus grandes (15-18  $\mu$ , mesurées en ligne droite), fortement épaissies et courbées ..... 3
3. Bord interne de la coxa II formant une forte saillie triangulaire dirigée en dedans et en arrière. Poils *vi* en courte épine (longue de 4-5  $\mu$ ), poils *d 1* longs de 70  $\mu$ , les *l 1* 25-30  $\mu$ , les *d 2* 120  $\mu$  (d'après l'holotype) .... *B. (B.) subquadrata* (Lawrence, 1959)
- Bord interne de la coxa II régulièrement arrondi et non saillant 4
4. Poils *vi*, *d 1*, *d 2* et *l 1* égaux ou subégaux, courts (13-16  $\mu$ ) et à base légèrement renflée en cône; poils *l 2* et *l 3* très fins, longs respectivement de 35-45  $\mu$  et 50-60  $\mu$  .....  
..... *B. (B.) benoiti* sp. n.
- Poils *vi* courts (15  $\mu$ ) à base conique; le *d 1* 21  $\mu$  à base moins renflée; le *d 2* long (50  $\mu$ ) et fin; le *l 1* 25  $\mu$  fin; le *l 2* 150-180  $\mu$ , fort; le *l 3* 100-120  $\mu$  et plus fin (d'après l'holotype) .....  
..... *B. (B.) transvaalica* (Lawrence, 1959)

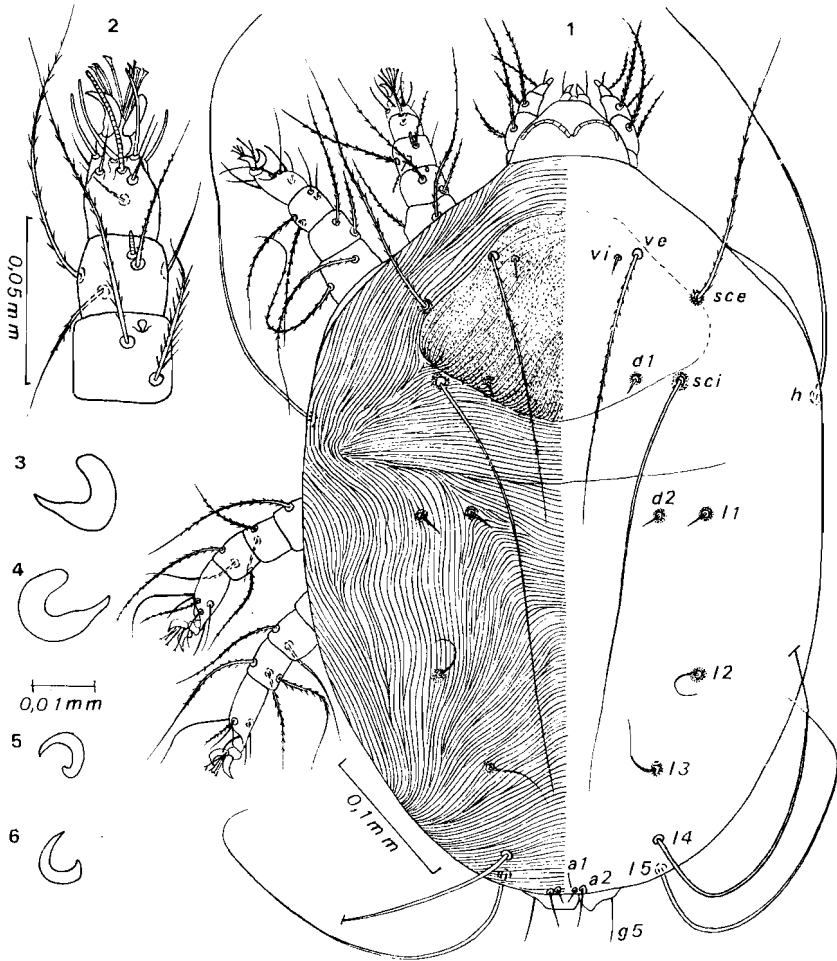
**Bakericheyla (Bakericheyla) benoiti** spec. nov.

Cette espèce est dédiée amicalement au Prof. P. Benoit qui nous confia l'étude de ces acariens.

Femelle (fig. 1-4) : Idiosoma, chez l'holotype, long de 510  $\mu$ , large de 350  $\mu$ . Chez 3 paratypes : 534  $\mu$   $\times$  390  $\mu$ , 480  $\mu$   $\times$  340  $\mu$  et 405  $\mu$   $\times$  305  $\mu$ . *Face dorsale* : écusson propodonotal ponctué, nettement plus large que long. Poils *ve*, *sc e*, *sc i* et *h* longs respectivement de 200  $\mu$ , 180  $\mu$ , 280  $\mu$  et 270  $\mu$ . Poils *l 2* et *l 3* très fins, longs de 35-45  $\mu$  et 50-60  $\mu$ . Les *l 4* sont longs de 300  $\mu$ . Les poils *ve* et *sc e* ont une courte barbe-lure. *Face ventrale* : coxae II arrondies sans prolongement triangulaire interne. Poils *ic 1*, *ic 3*, *ic 4*, *g 1* et *g 2* très fins et longs (75 à 90  $\mu$ ), le poil *g 3* mesure 120  $\mu$ , les 2 paires de poils anaux mesurent 12 et 25  $\mu$ . Gnathosoma : aussi large que long (environ 100  $\mu$ ). Tarses terminés par une paire de griffes fortement courbées, épaisses et longues (en ligne droite) de 15  $\mu$ .

*Chaetotaxie* : *Idiosoma* : sont présents les *vi*, *ve*, *sc i*, *sc e*, *h*, *d 1* et *d 2*, *l 1* à *l 5*, *ic 1*, *ic 3* et *ic 4*, *a 1* et *a 2*, coxae 2-1-2-2. *Pattes* (I-IV) : trochanters 1-1-2-1-, fémurs 2-2-1-1, genus 2-2-2-2, tibias 4-4-3-3, tarses 9-7-7-7. *Solenidiotaxie* : tarses 1-1-0-0, tibias 1-0-0-0, genus 1-0-0-0.

Mâle : inconnu.



Figs. 1-6. — *Bakericheyla benoitii* sp. n. - Holotype femelle en vue dorsale (1); -  
 patte I dorsalement (2); - griffes I (3) et III (4).  
*Bakericheyla faini* (Lawrence). - Paratype femelle: griffes I (5) et III (6).

*Hôte et localité :*

Sur la peau de *Melittophagus bullocki*, de Galim, Cameroun. Oiseaux n° 146.845, du 15.VIII.1971 (holotype MRAC 151526 et 18 paratypes femelles), n° 146.808, du 22.VIII.1971 (4 paratypes femelles) et n° 147.134, du 20.VIII.1971 (16 paratypes femelles). Les oiseaux parasités furent récoltés par M. F. Puylaert.

Holotype et paratypes au Museum de Tervuren. Paratypes dans la collection de l'auteur.

REMERCIEMENTS

Nous remercions vivement le Dr. B.H. Lamoral, Natal Museum, Pietermaritzburg, qui nous a envoyé en prêt les types des espèces de *Bakericheyla* décrites par Lawrence.

REFERENCES

- BAKER, E.W., 1949. — A review of the mites of the family Cheyletidae in the United States National Museum. — *Proc. U.S. nat. Mus.*, 99: 267 - 320.
- BERLESE, A. et TROUËSSART, E., 1889. — Diagnoses d'acariens nouveaux ou peu connus. — *Bull. Bibl. Sci. Ouest*, 2<sup>me</sup> année, 2<sup>me</sup> partie, n° 9, pp. 121 - 143.
- FAIN, A., 1972. — Notes sur les Acariens des familles Cheyletidae et Harpyrhynchidae producteurs de gale chez les Oiseaux ou les mammifères. — *Acta Zool. Path. Antverp.*, n° 56 : 37 - 60.
- FAIN, A., 1979. — New Cheyletidae from Afrotropical Swifts. — *Int. Jl. Acar.*, 5 (3) : 253 - 258.
- LAWRENCE, R.F., 1959. — New mites parasitic of African Birds. — *Parasitol.*, 49 (3-4) : 416 - 438.
- VOLGIN, V.I., 1969. — Acarina of the family Cheyletidae, World Fauna. Akad. Nauk. S.S.S.R. Zool. Inst. n° 101 : 1 - 432.