

Deux nouveaux genres et espèces d'Acariens vivant dans les poussières de maison au Zaïre

(*Acari, Astigmata, Glycyphagidae*)

PAR A. FAIN

(Institut de Médecine tropicale, Anvers)

Nous décrivons ici deux espèces nouvelles d'Acariens représentant chacune un genre nouveau et provenant de poussières d'une maison du village de Bokela sur la rivière Lomela, Zaïre. Les types en ont été déposés dans les collections du Musée Royal de l'Afrique Centrale, Tervuren, Belgique.

Genre **LOMELACARUS** gen. nov.

Définition : Acarien de petite taille. Cuticule lisse, sclérifié, formant des plis par endroits. Le dos se prolonge en avant formant un tegmen arrondi recouvrant une grande partie du gnathosoma. Sillon séjugal bien marqué. Pattes étroites avec tarsi brusquement rétrécis vers leur moitié ou tiers apical. Tarsi terminés par une courte ventouse sans griffe. Epimères I soudés en Y, épimères II libres. Epimères postérieurs très peu développés. Organe sexuel situé au niveau des coxas III. Ventouses génitales présentes. Anus situé immédiatement en arrière de l'organe sexuel. *Mâle* dépourvu de ventouses adanales ou tarsales, présentant 2 paires de poches chitineuses internes situées entre les pattes II et III. Ces poches manquent chez la femelle. Celle-ci présente une petite papille copulatrice conique immédiatement en arrière de l'anus. Bursa longue, droite, s'abouchant avec la spermathèque dans la partie postérieure du corps. Chaetotaxie idiosomale très fine, peu visible.

Espèce type : *Lomelacarus weryi* sp. n.

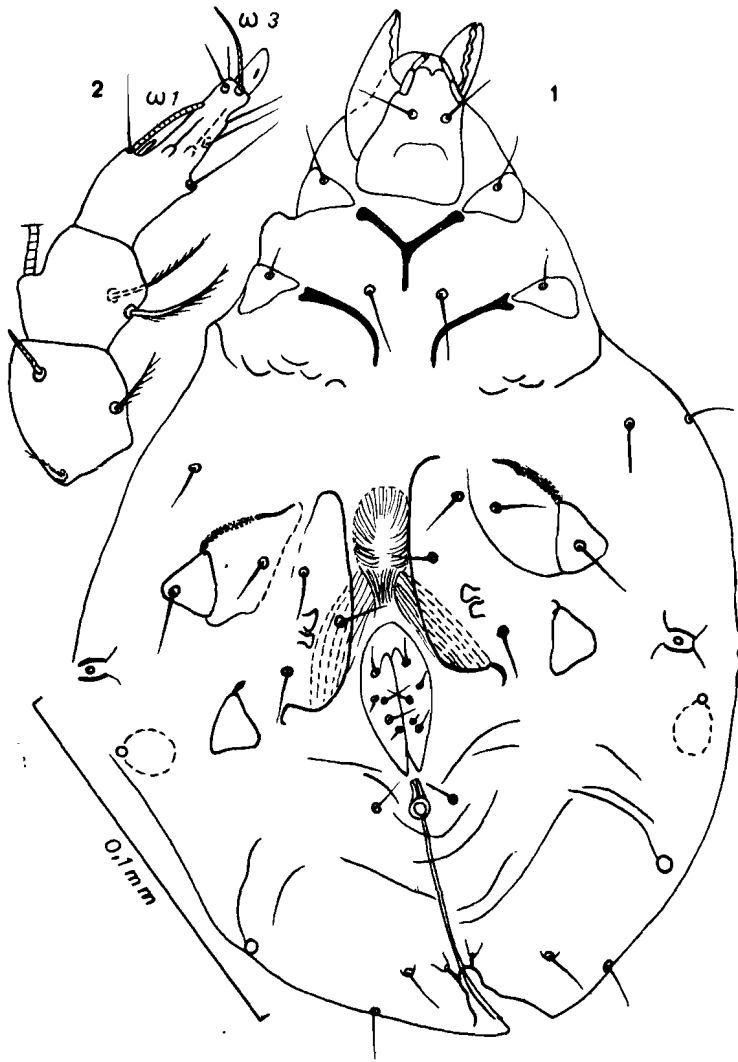


Fig. 1-2. — *Lomelacarus weryi* sp. n. - 1. Femelle en vue ventrale; -
2. tarse, tibia et genu I en vue latérale.

Lomelacarus weryi spec. nov.

Cette nouvelle espèce est dédiée au Professeur M. Wéry, qui nous aida à récolter les échantillons de poussières contenant ces acariens.

Femelle (fig. 1-2) : Idiosoma chez l'holotype 240 μ de long et 135 μ de large. Dorsalement il y a 2 longs plis hysteronotaux et longitudinaux délimitant une grande région médiane ovale. La région genito-anale est bordée latéralement et de chaque côté par un épais pli cuticulaire longitudinal. Opisthogaster avec des plis transversaux irréguliers. Organe de Grandjean large, aplati, avec de longues barbules.

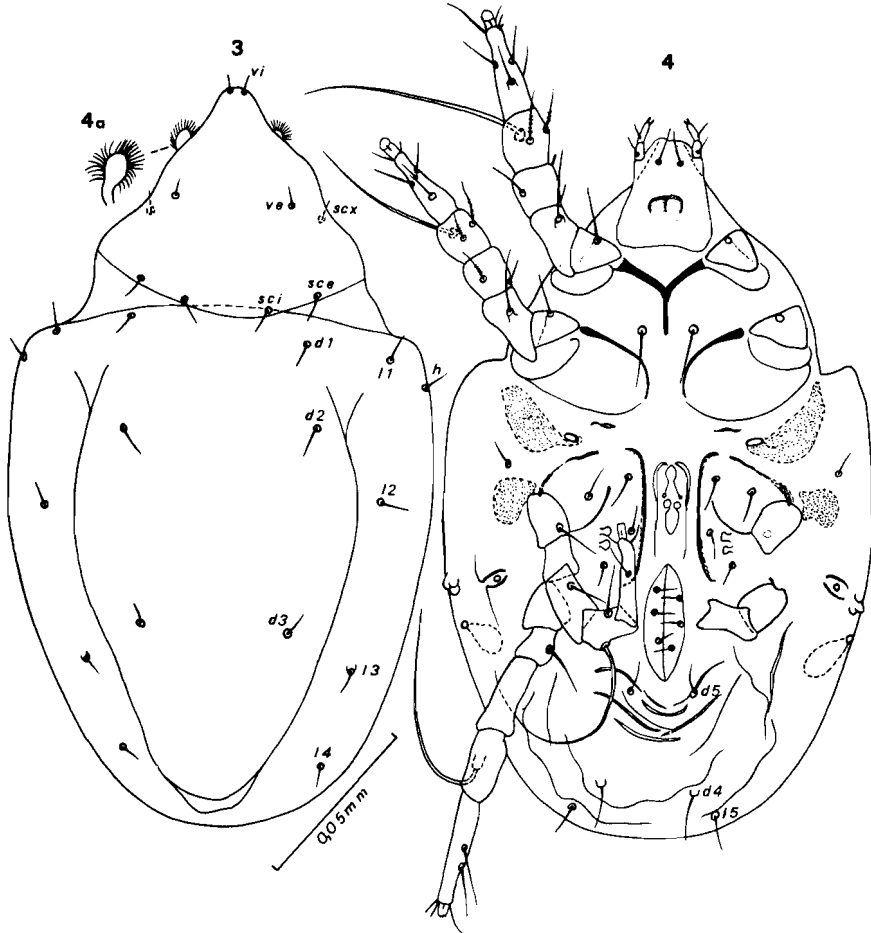


Fig. 3-4. — *Lomelacarus weryi* sp. n. - 3. Mâle en vue dorsale; - 4. id. en vue ventrale; - 4a. Organe de Grandjean.

Chaetotaxie idiosomale: les poils *vi*, *ve*, *sci*, *sce*, *d1* à *d5*, *l1* à *l5*, *scx*, *h*, *sh*, *ga*, *gm*, *gp*, *cxI*, *cxIII* et anaux 1 à 5 ont été observés. Pattes: tarses (I-IV) avec 8-8-5-4 poils. Tibias 2-2-1-0. Tous les solenidions tibiaux (*phi*) sont très longs et portés sur un socle chitineux.

Mâle (fig. 3-4): Allotype long de 186 μ , large de 107 μ (idiosoma). Plis cuticulaires, épimères et pattes comme chez la femelle. Organe sexuel étroit, plus long que large. Les deux paires de sacs aériens internes sont plus près de la face ventrale que de la face dorsale, leur structure est très finement aréolaire, leur forme irrégulière. Ils ont un diamètre de 12 à 25 μ , le sac antérieur étant plus grand que le sac postérieur. Le sac antérieur s'ouvre ventralement par un orifice ovulaire; l'orifice du sac postérieur n'a pas été observé.

Habitat :

Dans la poussière d'une maison habitée par un pêcheur, à Bokela, au bord de la rivière Lomela, Zaïre (01°15'S; 22°E) (janvier 1969) (Holotype MRAC n° 129219 et 8 paratypes femelles, allotype et 3 paratypes mâles) (Réc. par A. Fain). Types au Musée de Tervuren.

Genre **PYCNOGLYCYPHAGUS** gen. nov.

Définition : Seul le mâle est connu. Aspect de Glycyphagidae: cuticule molle hérissée de très petites élevures arrondies, face dorsale portant de longs poils cylindriques barbulés, tarses longs et étroits en particulier les tarses postérieurs, poils des pattes (excepté les tarses) avec des poils barbulés. Ce genre se distingue de tous les autres genres connus de Glycyphagidae par la situation du pénis entre les épimères I, ces derniers étant par ailleurs réunis par un large pont chitineux transversal. Absence de ventouses adanales ou tarsales. Ventouses génitales présentes. Tarses sans écailles barbulées.

Espèce type: *Pycnoglycyphagus tropicalis* sp. n.

Pycnoglycyphagus tropicalis spec. nov.

Mâle (fig. 5-7): Idiosoma long de 218 μ , large de 170 μ (holotype et seul exemplaire connu). Epimères II-IV libres, épimérites III bien développés; épimérites IV plus courts. Pénis cylindrique, fort, mais assez court, son apex arrivant à 2-3 μ du bord postérieur du gnatho-

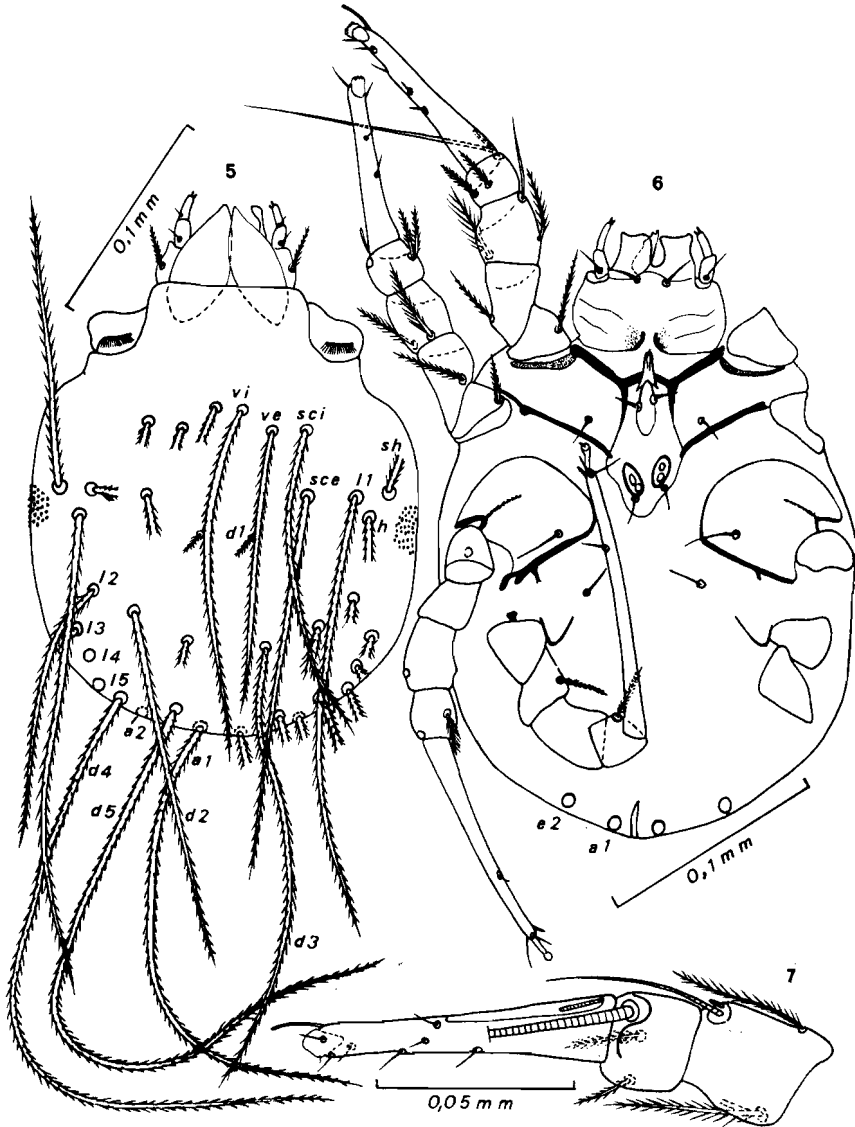


Fig. 5-7. — *Pycnoglycyphagus tropicalis* sp. n. - 5. Mâle (holotype) en vue dorsale; - 6. id. en vue ventrale; - 7. Tarse, tibia et genu I.

soma qui est échancré à cet endroit. L'opisthosoma est légèrement rétracté et la disposition des poils est difficile à étudier. Poils v_i très rapprochés et situés loin ($50-55 \mu$) en arrière du bord antérieur du corps. Autres poils voir figure. Pattes : tarses I-IV longs respectivement de 75μ - 75μ - 93μ - 111μ . Les tarses I-II présentent une gouttière longitudinale dorsale à bords sclérifiés occupant les deux tiers basaux de ces tarses. Ventouse apicale des tarses I-II peu développée et courte, celle des tarses postérieurs est plus longue. Griffe très peu développée peu visible.

Position systématique du genre Pycnoglycyphagus.

Pycnoglycyphagus tropicalis ressemble à *Glycyphagus hughesi* décrit par Pillai (1955) à partir de spécimens trouvés dans des matières alimentaires entreposées en Inde (Travancore-Cochin). Ces deux espèces présentent en effet une situation semblable du pénis au niveau des épimères I. L'espèce que nous décrivons ici s'en distingue par la fusion des épimères I, par la forme plus longue des poils dorsaux et des tarses postérieurs. Nous pensons que l'espèce de Pillai doit aussi être rangée dans le genre *Pycnoglycyphagus*.

Habitat :

Comme pour *Lomelacarus weryi* sp. n.

L'holotype, MRAC n° 129220, seul spécimen connu est déposé au Musée de Tervuren.

BIBLIOGRAPHIE

- PILLAI, P.R., 1955. — A new Glycyphagid Mite, *Glycyphagus hughesi* sp. n. from Stored Wheat. — *Journ. Zool. Soc. India*, 7(2): 141 - 144.