

A. FAIN

DEUX NOUVELLES ESPÈCES
DU GENRE *HYADESIA*
RÉCOLTÉES PAR LE Dr. J. TRAVÉ
AUX ÎLES SAINT-PAUL
ET NOUVELLE-AMSTERDAM.
(ASTIGMATES : HYADESIDAE)

Extrait de

ACAROLOGIA

Tome XVII, fasc. 1, 1975

DIRECTION

61, rue de Buffon — 75005 Paris — France

DEUX NOUVELLES ESPÈCES DU GENRE *HYADESIA*
RÉCOLTÉES PAR LE D^r J. TRAVÉ AUX ILES SAINT-PAUL
ET NOUVELLE-AMSTERDAM
(ASTIGMATES : HYADESIDAE)

PAR

A. FAIN

Dans un récent travail (FAIN, 1975) nous avons étudié une collection d'acariens astigmatés qui avaient été récoltée par le D^r J. TRAVÉ aux Iles Subantarctiques. Cette collection renfermait notamment plusieurs espèces du genre *Hyadesia* MEGNIN. Parmi celles-ci nous avons rencontré *H. kerguelenensis* LOHMANN et découvert deux espèces nouvelles.

Peu de temps après avoir étudié cette collection en provenance des Iles Antarctiques nous reçûmes du D^r TRAVÉ une petite collection d'Astigmatés qu'il avait récoltée aux Iles Saint-Paul et Nouvelle-Amsterdam. Ces îles sont situées légèrement au nord de la ligne de « Convergence Atlantique » et elles ne font donc plus partie de la région subantarctique telle qu'elle a été définie récemment (GRESSITT, 1970). Dans cette collection figurent deux espèces nouvelles du genre *Hyadesia*. Nous les décrivons ici.

Les types des deux nouvelles espèces qui sont décrits ici ont été déposés au Museum d'Histoire naturelle, Paris.

HYADESIDAE HALBERT, 1915, FAIN, 1975

HYADESINAE HALBERT, 1915, FAIN, 1975

Genre *Hyadesia* MEGNIN, 1891

1. ***Hyadesia (Hyadesia) travel*** spec. nov.

Cette espèce se distingue des autres espèces décrites dans le genre, dans les deux sexes, par l'ensemble des caractères suivants :

1. Griffes tarsales III-IV non dentées.
2. Tarses II deux fois plus longs que les griffes II.
3. Tibia I beaucoup plus court que le tarse, le pré-tarse et la griffe I réunis.
4. Griffes III-IV très épaisses (15 μ de largeur maximum), la griffe III est aussi longue que le tarse III, la griffe IV légèrement plus courte que le tarse IV.
5. Poils *sc i*, *d 1*, *d 2*, *d 3*, *d 5*, *l 1*, *l 2*, *l 3* en forme d'épines épaisses longues de 28-35 μ .
6. Écusson propodosomal plus long que large.

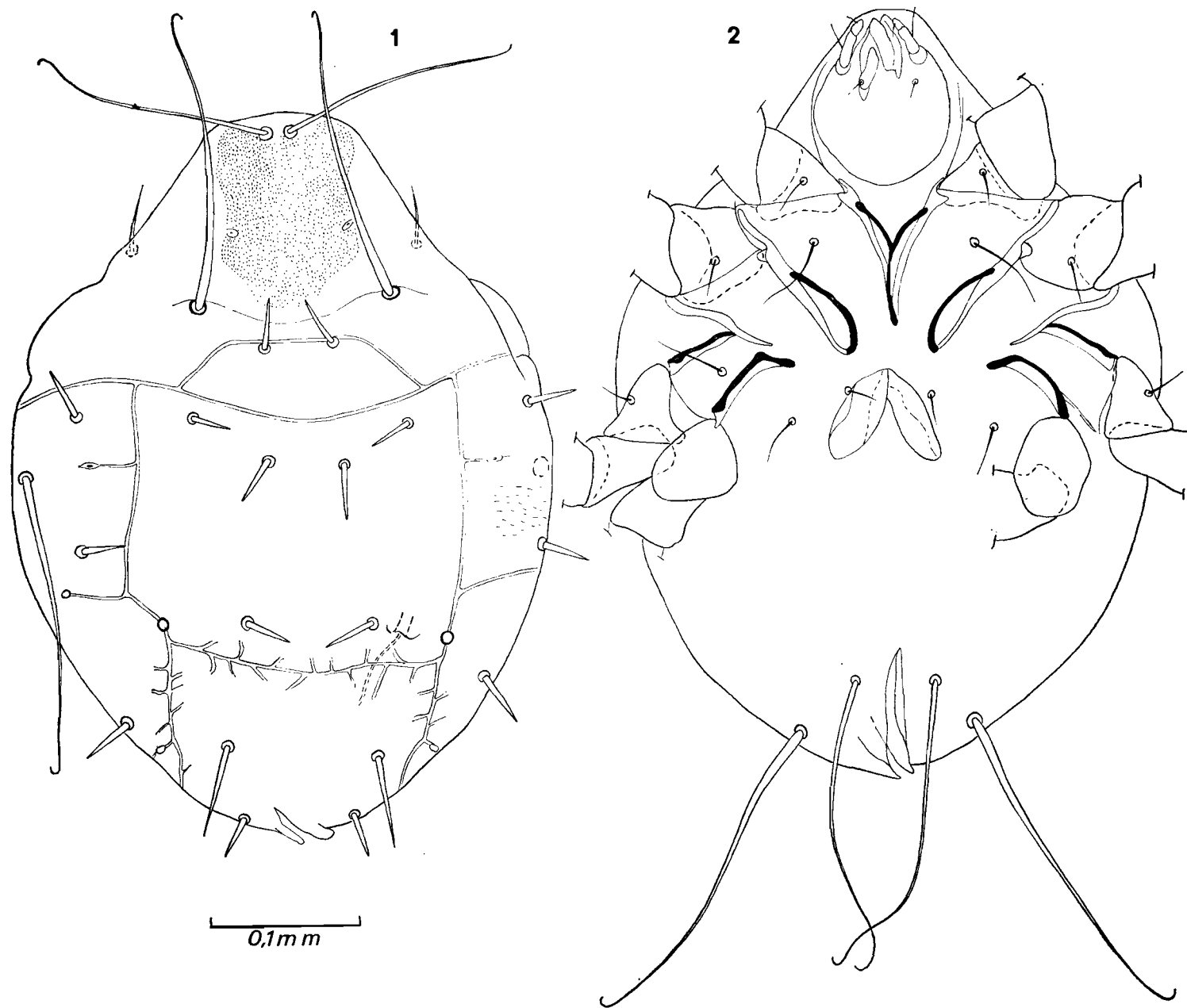


FIG. 1-2. — *Hyadesia (Hyadesia) travei* sp. n. Femelle en vue dorsale (fig. 1) et ventrale (fig. 2).

Nous sommes heureux de dédier cette nouvelle espèce au Dr J. TRAVÉ qui récolta les acariens qui sont étudiés ici.

FEMELLE (fig. 1-6) : L'holotype est long (idiosoma) de 570 μ , large au maximum de 420 μ . Le tegmen est très développé et couvre la plus grande partie des palpes.

Face dorsale : le propodosoma porte un écusson ponctué plus long que large. Le reste de la cuticule est dépourvu de ponctuation. Le réseau de canaux à huile est bien développé et il se prolonge en avant du sillon séjugal jusqu'au niveau des poils *sc i*.

Face ventrale : épimères I fusionnés en Y ; épimères II libres ; épimères III et IV fusionnés. Vulve en Y renversé. Anus ventro-terminal. Gnathosoma petit, presque entièrement ventral. Pattes relativement courtes. Tarses I-II seulement légèrement plus longs que larges (l'épine apicale non comprise), tarses III-IV approximativement deux fois aussi longs (60 à 62 μ) que larges. Prétarses I-II longs de 60 μ et portant une petite griffe longue de 12-15 μ . Les griffes III-IV sont longues de 60 μ (longueur maximum mesurée en ligne droite), elles sont très épaisses (épaisseur maximum 15 μ).

Chaetotaxie : la face dorsale porte des poils longs de 150 à 250 μ et recourbés apicalement en crochet (*vi*, *sc e*, *h*, *l 5*, *a i*) et des poils courts (28 à 40 μ) et épais en forme d'épines (*sc i*, *d 1* à *d 5*, *l 1* à *l 4*). Les poils *vi* sont incomplets chez le type. Le *sh* est court et fin. Il n'y a que deux paires de poils génitaux. Tarses I-II terminés par une forte épine recourbée aussi longue que le tarse lui-même. Tibias I-II avec une forte mais courte épine ventrale, tibias III-IV avec un poil ventral fin. Tarses I-IV avec 8-8-8-8 poils ou épines. Solenidions : tarse I avec 3 solenidions ; genu I avec un *sigma 1* long et fort et un *sigma 2* très fin et beaucoup plus court.

MALE : L'allotype est long (idiosoma) de 565 μ , large de 418 μ . Face dorsale comme chez la femelle.

Face ventrale : épimères I formant un long sternum lequel est soudé aux épimères II. Épimères III et IV soudés. Organe mâle légèrement plus large que long, à bord arrondis. Le pénis est très court et large. Tarse I, III et IV portant une ventouse ventro-apicale. Pattes II nettement plus fortes que pattes I. Tarses III et IV longs respectivement de 61 et 64 μ . Griffes III et IV longues de 60 μ , épaisses de 15 μ .

Habitat :

1. Ile Saint-Paul, dans deux biotopes différents :

a) sur algues diverses au bord de l'océan dans une zone caillouteuse sur le cordon littoral nord (biotope n° 100, le 29.I.1972) (4 femelles paratypes, 3 mâles paratypes ; 8 tritonymphes, 7 protonymphes et 1 larve paratypes).

b) sur algues brunes (*Porphyra* sp.) assez sèches sur les cailloux du cordon littoral nord au bord de l'océan (biotope n° 101, le 29.I.1972) (holotype et 5 paratypes femelles, allotype et 2 paratypes mâles, 9 tritonymphes paratypes).

2. Ile Nouvelle-Amsterdam, dans le biotope n° 18 formé d'algues de l'étage supra-littoral et medio-littoral (Coralines en particulier) (une protonymphe, paratype).

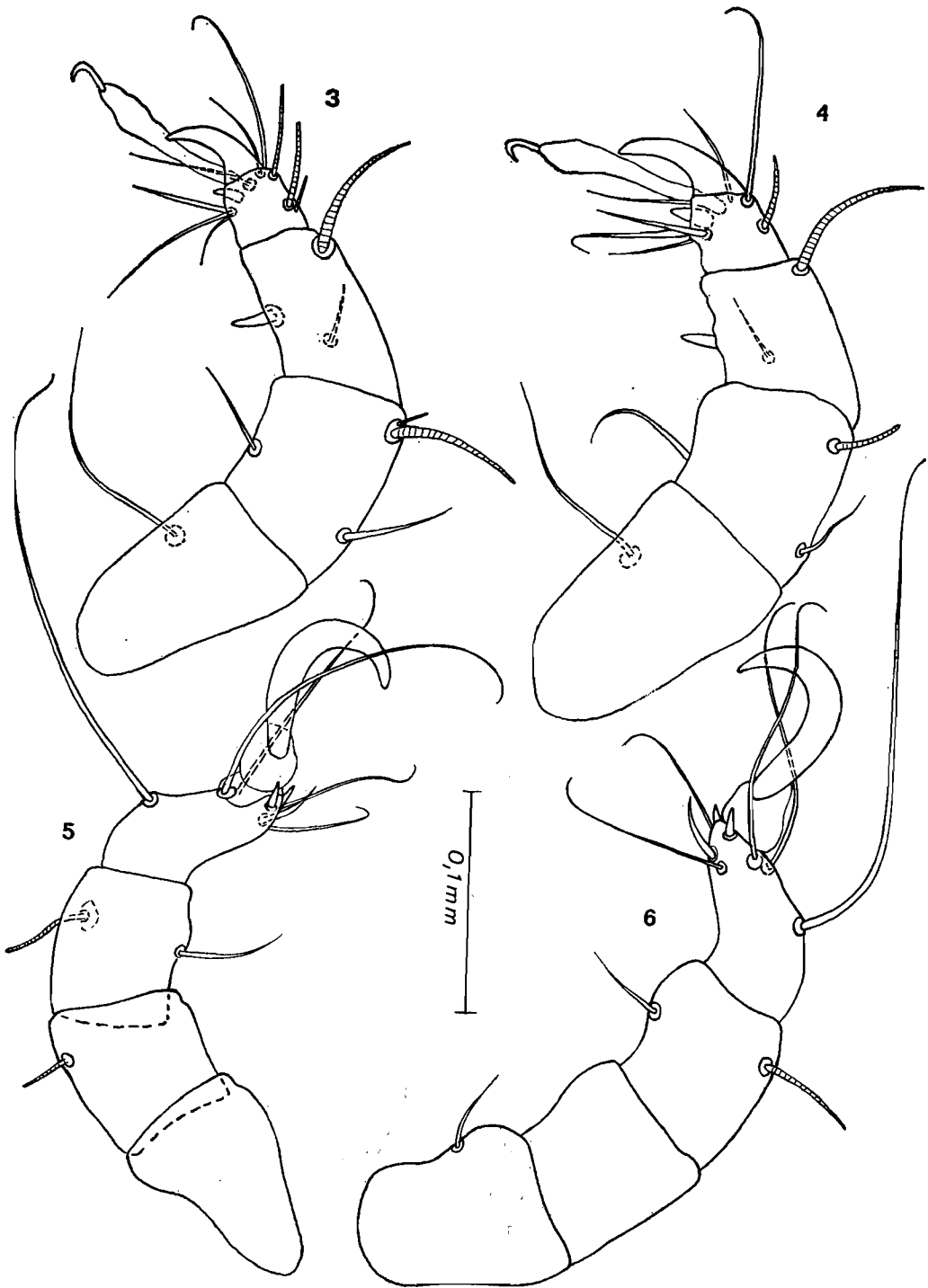


FIG. 3-6. — *Hyadesia (Hyadesia) travei* sp. n. Femelle. Pattes I à IV.

2. *Hyadesia (Hyadesia) paulensis* spec. nov.

Cette espèce est représentée dans notre collection par quatre spécimens femelles.

Elle est bien caractérisée par sa petite taille combinée à la forme des épimères IV libres et recourbées en arrière, la présence d'une seule paire de poils anaux, la forme plus longue que large de l'écusson propodosomal, la présence d'un poil légèrement épineux sur les tibias III-IV.

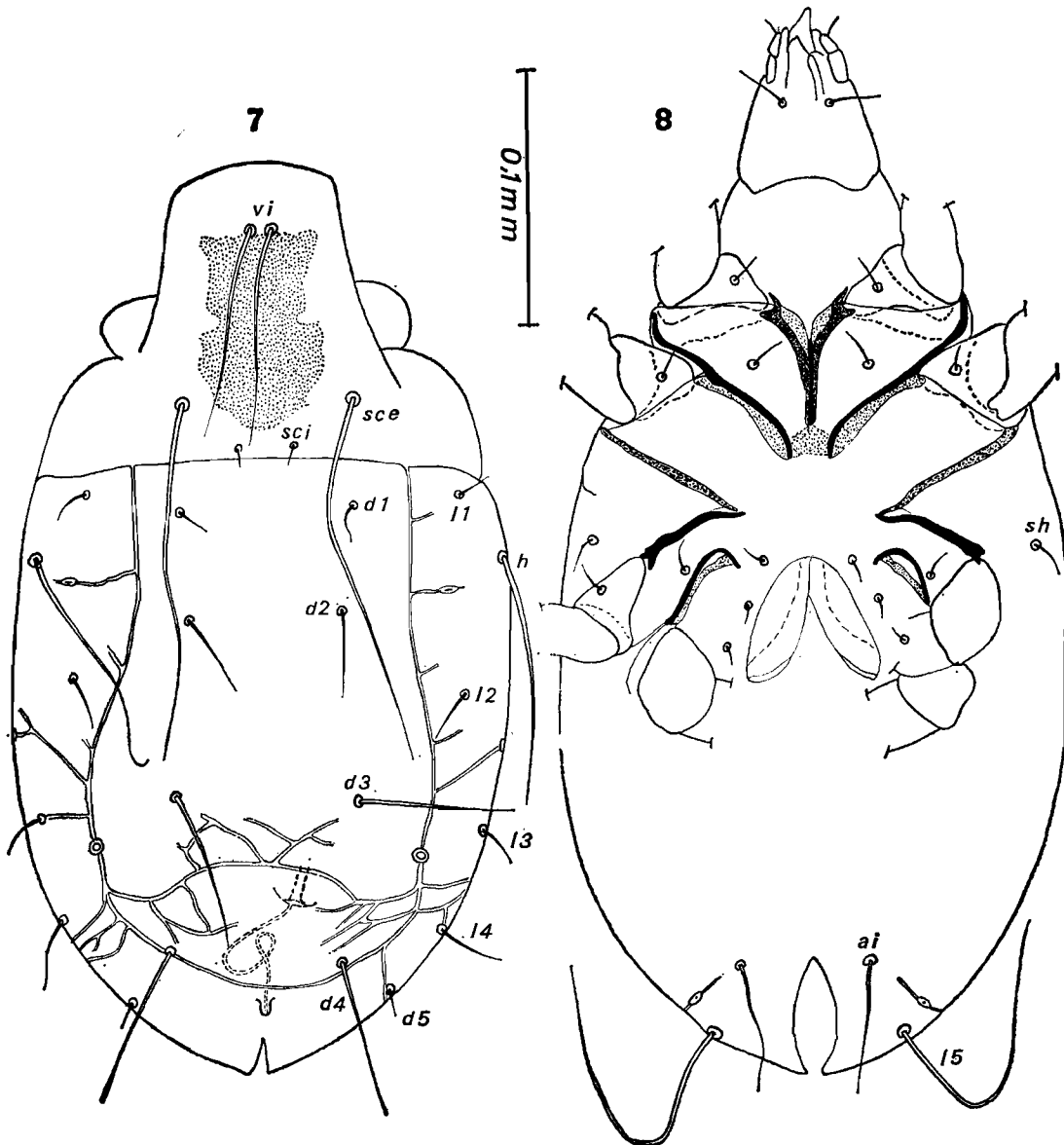


FIG. 7-8. — *Hyadesia (Hyadesia) paulensis* sp. n. Femelle en vue dorsale (fig. 7) et ventrale (fig. 8).

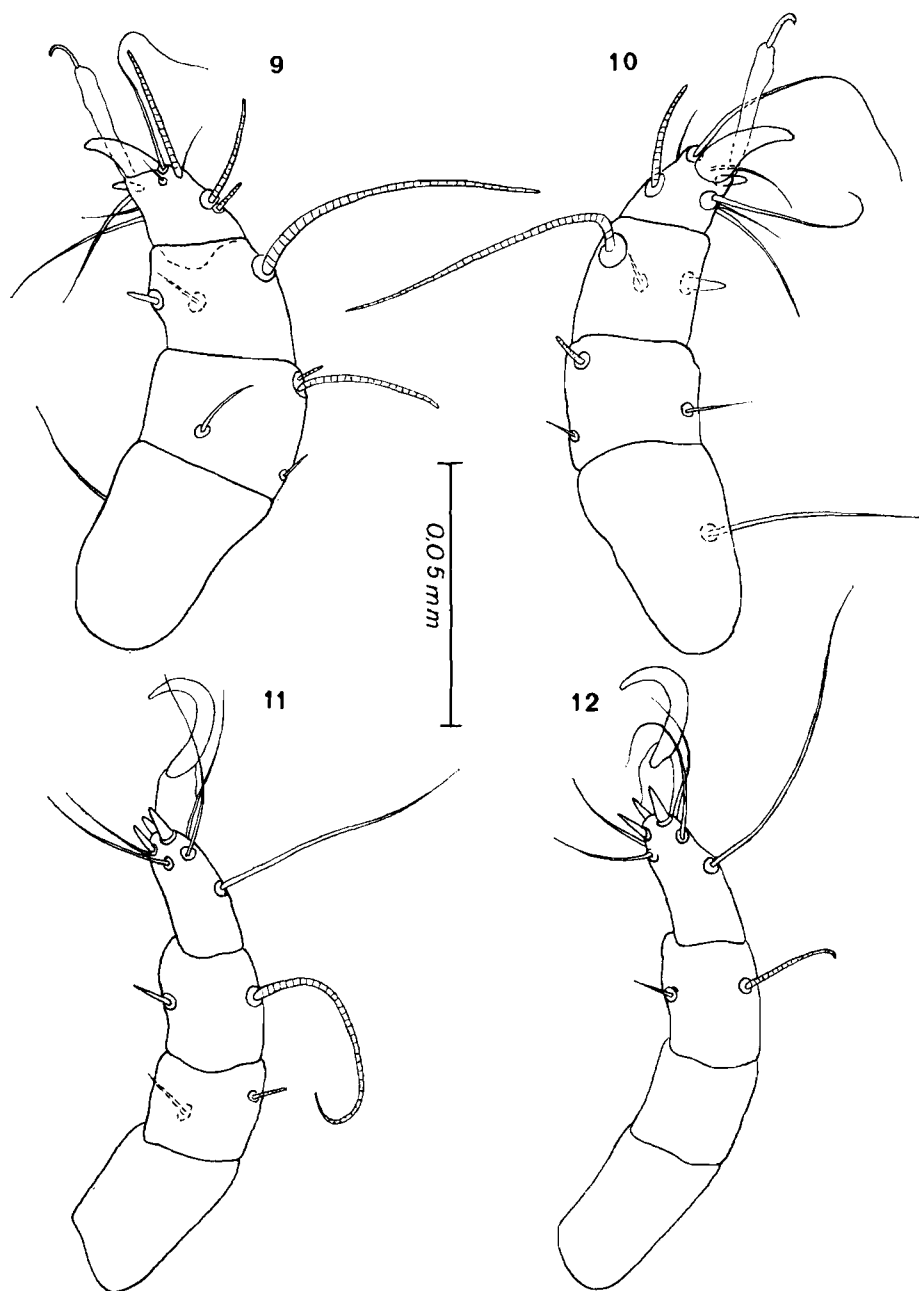


FIG. 9-12. — *Hyadesia (Hyadesia) paulensis* sp. n. Femelle. Pattes I à IV.

FEMELLE (fig. 7-12) : L'holotype est long (idiosoma) de 360 μ , large au maximum de 190 μ .

Face dorsale : Écusson dorsal plus long que large. Les canaux à huile ne dépassent pas le sillon séjugal en avant ; en arrière ils forment un réseau qui se réunit au réseau du côté opposé. Papille génitale courte et cylindroconique située non loin de l'extrémité postérieure du corps.

Face ventrale : Épimères I soudés en un long sternum. Épimères II longs et recourbés en arrière près de leur apex, leurs extrémités étant réunies au sternum par l'intermédiaire d'une

bande ponctuée. Épimères III soudés avec une bande chitinisée provenant du bord postérieur du trochanter II (? épimérite II). Épimères IV étroits, libres, fortement recourbés en arrière dans leur tiers apical. Il y a 3 paires de poils génitaux situés sur une ligne oblique. Anus ventro-terminal. Pattes I-II nettement plus épaisses que les pattes postérieures. Tarses I-II terminés par une forte épine recourbée ; à la base de cette épine il y a une autre épine ventrale beaucoup plus petite. Griffes I-II petites, portées sur un long pédoncule flexible. Tarses III-IV aussi longs que les tibias correspondants et approximativement deux fois aussi longs que larges. Griffes III-IV épaisses, légèrement plus courtes que les tarses correspondants.

Chaetotaxie : Poils dorsaux très inégaux, les plus longs sont les *sc e* et les *l 5* (135-150 μ). Les *sc i* sont très courts et très fins. Trases I-II avec 6 poils fins et 2 épines. Tarses III-IV avec 3 épines ventro-apicales et 5 poils fins. Tibias I-II avec une épine ventrale et un poil simple. Tibias III-IV avec un poil légèrement épineux.

Habitat :

Ile Saint-Paul, dans deux endroits différents :

1. Biotope n° 100 : sur algues au bord de l'océan dans une zone caillouteuse sur le cordon littoral nord (29.I.1972) (holotype et 2 paratypes femelles).
2. Sur algues du littoral, 27.I.1972 (paratype femelle).

RÉSUMÉ

L'auteur décrit deux nouvelles espèces d'acariens du genre *Hyadesia* MEGNIN, récoltées par le Dr J. TRAVÉ à l'Ile Saint-Paul. L'une de ces espèces fut rencontrée également à l'Ile Nouvelle-Amsterdam.

SUMMARY

The author describes two new species of mites of the genus *Hyadesia* MEGNIN, collected by Dr J. TRAVÉ in Saint-Paul Island. One of these species had also been found in Nouvelle-Amsterdam Island.

REMERCIEMENTS

Nous remercions vivement le Dr J. TRAVÉ qui nous a envoyé les acariens qui sont étudiés dans le présent travail.

BIBLIOGRAPHIE

- FAIN (A.), 1975. — Acariens récoltés par le Dr J. TRAVÉ aux Iles Subantarctiques. I. Familles Saprogllyphidae et Hyadesidae (Astigmates). — *Acarologia*, **16** (4) : 684-708.
- TRAVÉ (J.), 1973. — Recherches sur les microarthropodes terrestres des Iles Amsterdam et Saint-Paul. I. — Ile Amsterdam : Étude quantitative préliminaire. — *Rev. Ecol. Biol. Sol.*, **10** (3) : 295-306.
- TRAVÉ (J.), 1974. — Recherches sur les microarthropodes terrestres des Iles Amsterdam et Saint Paul. II -Ile Saint-Paul : Étude préliminaire et comparaisons entre les deux îles. — *Rev. Écol. Biol. Sol.*, **11** (4) : 519-532.