

(Rev. Zool. afr., 88, n° 2)

(A paru le 28 juin 1974).

## Deux nouveaux Hypopes vivant en association phorétique sur des Hyménoptères africains (Acarina: Sarcoptiformes)

PAR A. FAIN

(Anvers)

Nous décrivons ici deux nouvelles espèces d'hypopes récoltés sur des Hyménoptères.

Nous remercions vivement M. P. Elsen qui a récolté et nous a confié pour étude l'une des espèces qui sont étudiées ici.

Famille **ACARIDAE**

Sous-Famille **RHIZOGLYPHINAE**

Genre **Sphegopus** nov.

**Définition:** Ce genre est connu seulement par la nymphe hypope. Il est caractérisé par la forme très élargie du corps, la situation ventrale du gnathosoma et des pattes, le très grand développement de la plaque suctoriale, la forme des épimères III - IV très épais et soudé sur la ligne médiane par un pont épais. Palposoma plus long que large. Yeux absents.

**Espèce-type:** *Sphegopus elseni* sp. n.

**Sphegopus elseni** spec. nov.

Cette espèce est dédiée à son récolteur, M. P. Elsen, Assistant dans notre laboratoire.

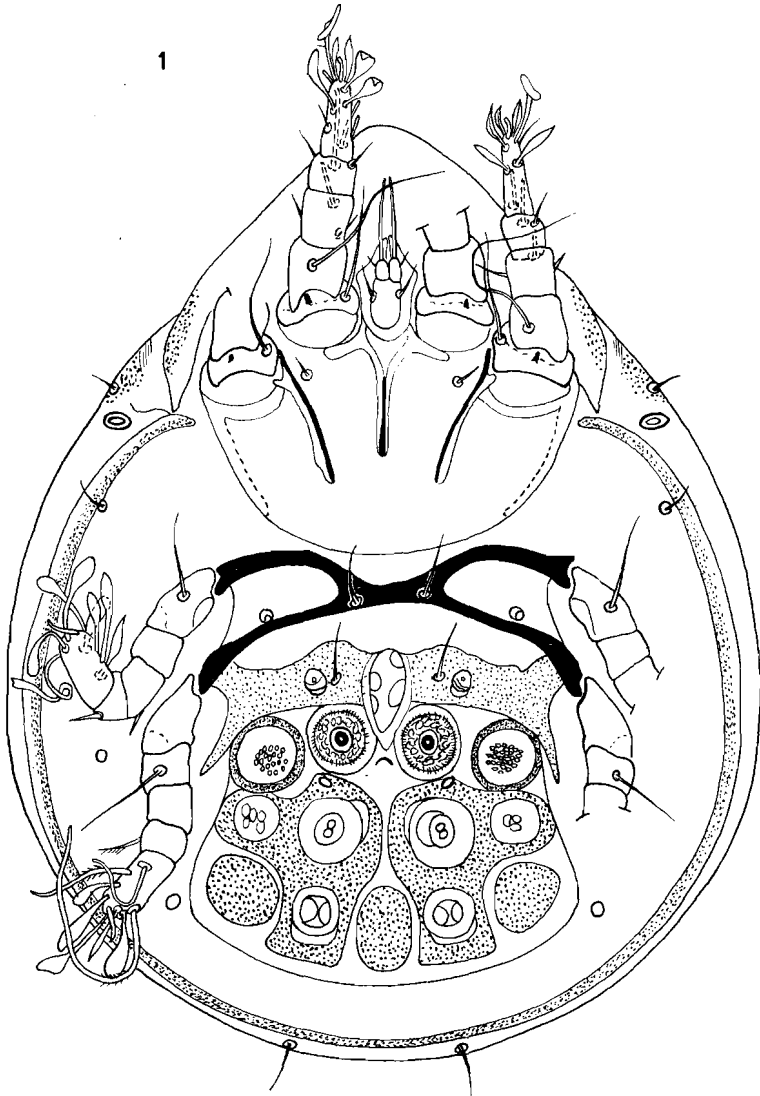


Fig. 1. -- *Sphegopus elseni* sp. n. — Hypope en vue ventrale.

HYPOPE (holotype) (fig. 1-2): Longueur 390  $\mu$ , largeur maximum 330  $\mu$ . Pattes antérieures presque entièrement ventrales. Palposoma et pattes postérieures complètement ventrales. Dorsalement le propodosoma n'est pas ponctué. L'hysterosoma est uniformément ponctué. Chaetotaxie dorsale très courte. Epimères I soudés en Y. Epimères II libres et fins. Epimères III et IV très épais et soudés sur la ligne médiane par l'intermédiaire d'un pont épais. Pattes courtes avec tarsi relativement longs portant tous une griffe bien développée. Plaque suctoriale très grande, longue comme environ le tiers de la longueur du corps.

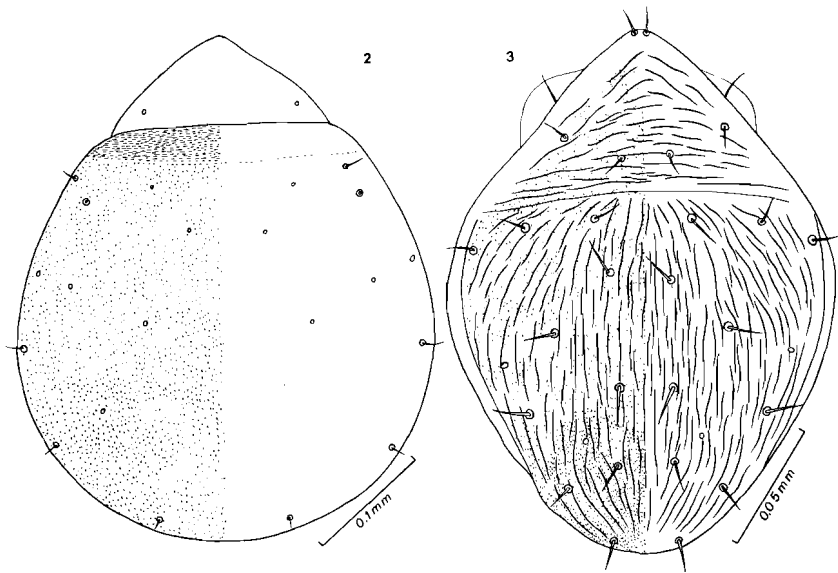


Fig. 2-3. — *Sphegopus elseni* sp. n. (fig. 2) et *Megachilopus uellensis* sp. n. (fig. 3), hypopes en vue dorsale.

Chaetotaxie des pattes: Tarses I-II avec 5 poils foliacés, un poil en cuillère et 2 courts poils simples. Tarses III avec 8 poils foliacés. Tarses IV avec 5 poils foliacés et 3 poils simples dont 2 partiellement barbules.

Hôte et localité: Sur la tête d'un *Sphex umbrosus metallicus* (Sphecidae). Ineac, Gandajika, 1957. Cet insecte fait partie des collections du Musée Royal de l'Afrique Centrale.

Holotype n° 144.799 au Musée Royal de l'Afrique Centrale, Tervuren.

Genre **Megachilopus** nov.

Définition: Ce genre n'est représenté que par la nymphe hypope. Il se distingue du genre *Lackerbaueria* Zachvatkin, 1941, par les caractères suivants: épimères III soudés aux épimères IV, les deux arcs chitineux restant largement séparés sur la ligne médiane; face dorsale striée; poils *cx I* et *cx III* piliformes; tarses I et II sans poil apical en forme de cuillère. Il se distingue du genre *Schulzea* Zach-

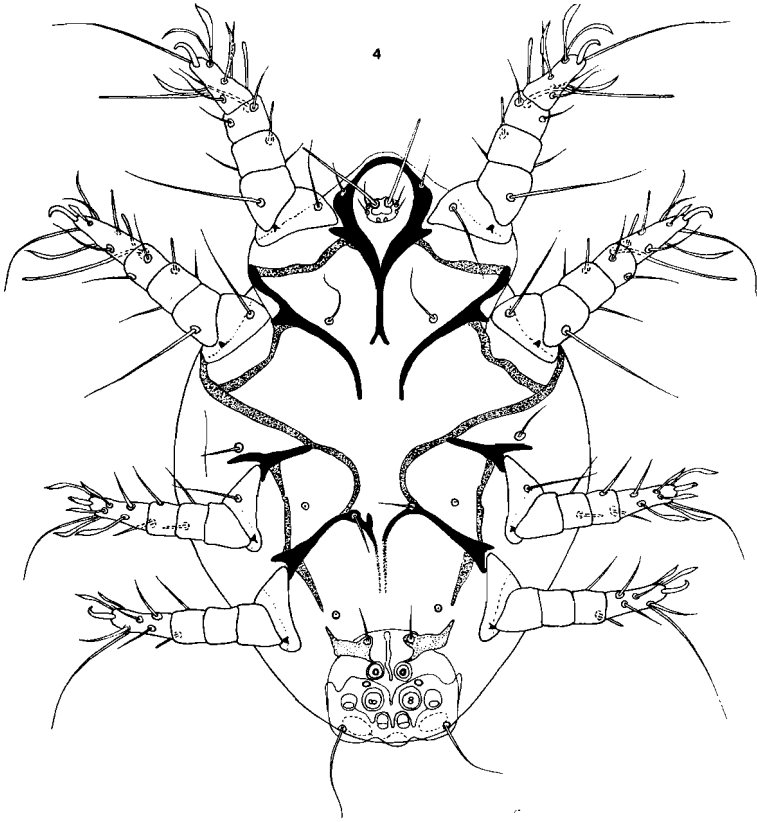


Fig. 4. — *Megachilopus uellensis* sp. n. — Hypope en vue ventrale.

vatkin, 1941, notamment par la forme simple des poils coxaux, l'absence de poil en cuillère sur les tarses I-II, l'absence d'une longue soie sur les tarses IV, etc. La structure des épimères et des écussons dorsaux rapproche ce nouveau genre du genre *Horstia* Oudemans, 1905. Il s'en distingue cependant nettement par le grand développement des pattes postérieures et des griffes tarsales I-IV et par l'absence de longs poils aux tarses IV.

Esèce type: *Megachilopus uellensis* sp. n.

**Megachilopus uellensis** spec. nov.

**HYPPOPE** (holotype) (fig. 3-6): Longueur 215  $\mu$ , largeur maximum 161  $\mu$ . Face dorsale: avec des stries interrompues très inégales orientées transversalement sur le propodosoma et longitudinalement sur l'hysterosoma. La plus grande partie du dos est ponctuée-sclérisée. **Ventralement**: Sternum fourchu mais non soudé aux épimères II, ces derniers libres. Epimères III et IV soudés, les deux arcs largement séparés sur la ligne médiane. Les arcs se prolongent

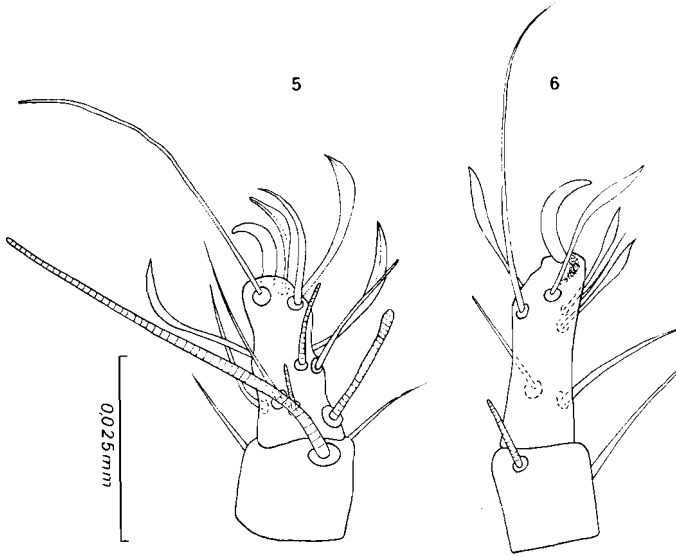


Fig. 5-6. — *Megachilopus uellensis* sp. n. — Hypoppe: tibia et tarse I (fig. 5) et IV (fig. 6) en vue dorsale.

en arrière et en dedans par une courte branche qui n'arrive pas jusqu'à la ligne médiane. Plaque suctoriale relativement petite, les conoïdes latéraux situés sur la même ligne que les ventouses postérieures. Palposoma plus large que long et peu saillant, les solenidions *alpha* sont longs de 33  $\mu$ .

**Chaetotaxie**: Poils dorsaux en fins bâtonnets longs de 9 à 12  $\mu$ . Tarses I à IV avec 9-8-8-8 poils. Nombre de poils foliacés sur les tarses I à IV: 5-5-4-4.

Hôte et localité: Sur *Chalicodoma (Callomegachile) rufipes* (Megachilidae), de Bambesa, Zaïre (holotype et paratypes). Egalement rencontré sur de nombreux autres Megachilidae conservés au Musée Royal de l'Afrique Centrale, Tervuren (120 paratypes, hypopes).

H o l o t y p e: n° 144.800 au Musée Royal de l'Afrique Centrale, Tervuren.

#### BIBLIOGRAPHIE

- ZACHVATKIN, A.A., 1941. — Fauna USSR. Arachnoidea. Vol. VI, n° 1. Tyroglyphoidea. Zool. Inst. Acad. Sci. USSR. 1-573 (traduction anglaise par Amer. Inst. Biol. Sci., 1959).