

(Rev. Zool. Bot. afr., 87, n° 1)

(A paru le 30 mars 1973).

*Simulium (Pomeroyellum) mayumbense*  
Espèce nouvelle de la République du Zaïre  
(Diptera Simuliidae)

PAR A. FAIN et P. ELSEN

(Anvers)

L'espèce que nous décrivons ici fut découverte au cours d'une enquête sur les filarioses humaines et leurs vecteurs en République du Zaïre effectuée par nous au cours de l'année 1971.

Cette espèce est représentée par des pupes immatures et par des spécimens adultes n'ayant pas éclos et qui furent disséqués de leurs pupes.

Cette espèce ressemble à *S. impukane* de MEILLON par la forme semblable de la plaque ventrale du mâle et par un nombre identique des filaments respiratoires de la pupes.

Elle se distingue de cette espèce par les caractères suivants :

1. Forme différente des filaments : chez *S. mayumbense* la dichotomie est également 2-3-4 mais la division s'effectue à des niveaux différents de la base. En outre, les filaments restent très rapprochés les uns des autres sur tout leur trajet contrairement à ceux de *S. impukane* qui sont divergents.
2. La plaque ventrale du mâle présente un lobe médian plus marqué et les lobes latéraux portent de nombreux prolongements chitineux coniques généralement terminés par un fin poil. Chez *S. impukane* les bords postérolatéraux de la plaque ventrale sont nus ou ne portent que quelques fins et courts poils.
3. Chez la larve l'hypostome porte des dents très marquées au nombre de 6 petites submédianes ( $2 \times 3$ ) et subégales ou seulement légèrement inégales et 3 plus fortes dont une médiane et 2 latérales. Les poils antérieurs de l'hypostome sont terminés par un panache.

MALE extrait de sa puppe (holotype) (fig. 1-3): ce spécimen est tout à fait mûr et bien sclérifié. *Pattes*: fémurs très pâles avec le tiers apical brunâtre. Tibias avec les  $\frac{1}{4}$  basaux et apicaux assombris, le reste clair. Tarse I noirâtre avec la base éclaircie. Tarse II brun foncé avec le tiers basal du métatarse éclairci. Tarse III avec le métatarse

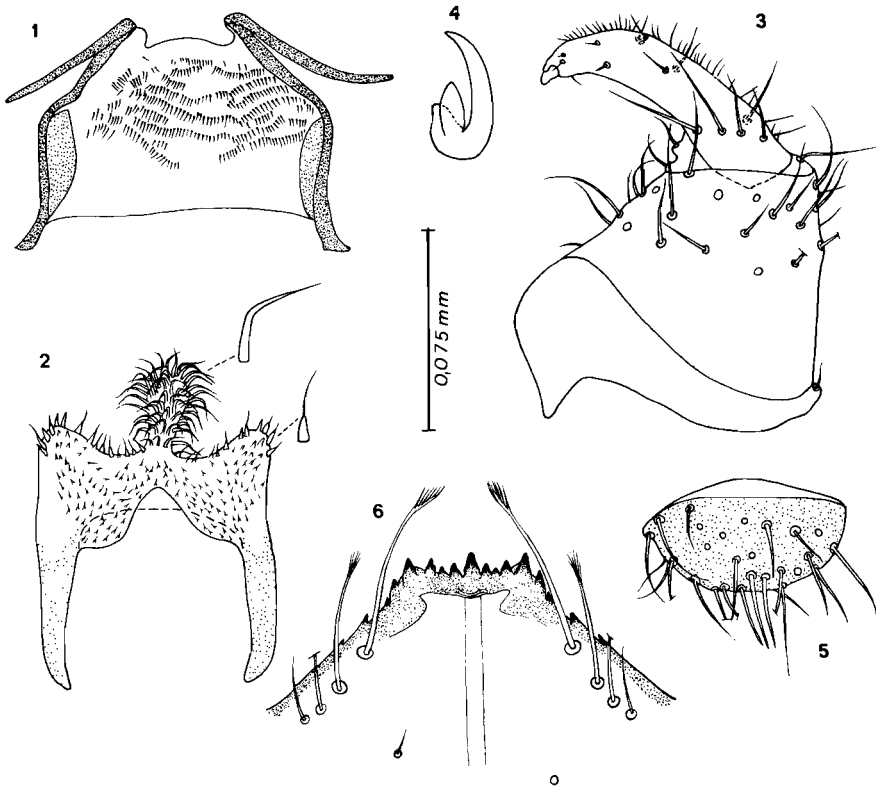


Fig. 1-6. — *Simulium mayumbense* sp. n. Mâle holotype: paramères et épines paramérales postérieures (fig. 1); plaque ventrale (fig. 2); style et coxite (fig. 3). Femelle: griffe (fig. 4); cerque (fig. 5). Larve: hypostome (fig. 6).

très pâle excepté la base et l'apex assombris. *Genitalia*: style étroit légèrement plus long que le coxite, terminé par une forte épine et portant plusieurs longs poils. Plaque ventrale ressemblant à celle de *S. impukane* mais à bord antérieur plus fortement échancré au milieu, de plus le bord postérieur porte de nombreux prolongements coniques terminés chacun par un fin filament, les crochets basaux sont nettement plus longs et le prolongement médian postérieur est plus développé. Epines paramérales simples, longues.

FEMELLE (fig. 4-5): un exemplaire bien sclérifié extrait de sa puppe. *Pièces buccales*: mandibules avec 20-21 dents, d'un seul côté. Maxilles avec 10-11 + 17-18 dents. *Pattes*: griffes avec une forte dent. Fémurs comme chez le mâle. Tibias comme chez le mâle mais la zone claire est moins développée. Tarses I comme chez le

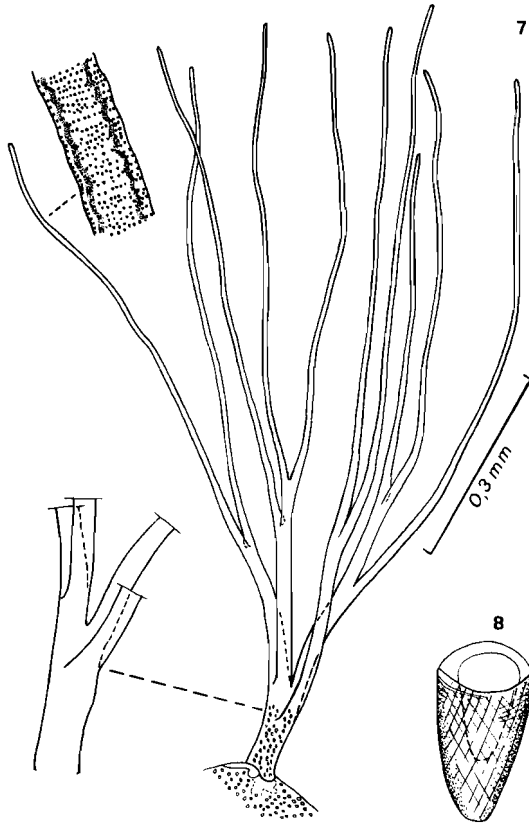


Fig. 7-8. — *Simulium mayumbense* sp. n. Filaments respiratoires (fig. 7) et cocon (fig. 8).

mâle. Tarses II et III comme chez le mâle mais avec métatarse plus éclairci. Cerques courts avec des forts poils concentrés dans sa partie médioapicale.

PUPE (fig. 7-8): *cocon* tissé assez grossièrement, avec orifice en forme d'anneau complet, le bord libre de cet orifice n'est pas prolongé ni renforcé, son bord basal forme une bande étroite accolée au sup-

port. *Filaments* au nombre de 10 émergeant de 3 troncs non loin de la base. Ces 3 troncs se divisent à leur tour en 5 (2 + 3), 3 et 2 filaments. Ces filaments présentent une ornementation qui n'est pas en relief.

LARVE (fig. 6): hypostome avec bord antérieur présentant 3 fortes dents dont une médiane et 2 latérales, et 3 dents plus petites paramédianes. Poils latéroantérieurs à apex plumeux.

*Habitat et localité:*

1. Rivière Lubonga, Mayumbe, République du Zaïre, le 1.VI.1970 (alt. 450 m. 13°07' E; 4°54' S. Couvert dense): holotype et 3 paratypes mâles disséqués de leur puppe; un paratype femelle disséquée de sa puppe; nombreuses puppes immatures et larves. Association pupale: *S. berghei* FAIN. Les puppes et larves étaient fixées aux rochers à l'endroit d'une chute d'environ 5 m. de dénivellation.
2. Cascade des Esprits, Mayumbe, Zaïre, 7.II.1970 (alt. 450 m; 12°52' E; 4°54' S. Couvert dense): une puppe immature fixée au rocher; vitesse du courant 4 - 4,5 km/h.

*Type:* au Musée Royal de l'Afrique Centrale, Tervuren.