

NOUVEAUX RHINONYSSIDAE
(ACARINA : MESOSTIGMATA)

PAR

A. FAIN

Nous décrivons ici 4 espèces et 2 sous-espèces nouvelles d'acariens nasicoles de la famille Rhinonyssidae et provenant d'oiseaux d'origines diverses. L'une de ces espèces fut récoltée par le D^r F. ZUMPT, du South African Institute for Medical Research, Johannesburg. Nous remercions vivement le D^r ZUMPT de nous en avoir confié l'étude. Les 3 autres espèces furent récoltées par l'auteur.

FAMILLE RHINONYSSIDAE TROUESSART, 1895

Genre *Ptilonyssus* BERLESE ET TROUESSART, 1889

1. *Ptilonyssus bombycillae* spec. nov.

Cette espèce fait partie du groupe « motacillae ». Elle se distingue des espèces de ce groupe par la forme plus trapue des écussons génital et anal, la chaetotaxie ventrale formée de poils à sommet arrondi, la forme plus large du scutum et la présence d'un seul écusson pygidial.

FEMELLE (holotype) (fig. 1-5). Dimensions en μ : Lld 918 μ ; Wid 360 μ ; LPP 270 μ ; WPP 246 μ ; LpP 63 μ ; WpP 100 μ ; LGP 159 μ ; WGP 60 μ ; LAP 138 μ ; WAP 66 μ ; LG 210 μ ; LP 96 μ ; WG 123 μ ; LCH 210 μ ; LCh 8 μ ; Lper 36 μ . Bulbe chéliceral long de 75 μ , large de 29 μ .

Écusson propodosomal avec 7 paires de très courts poils (13 poils chez le type). Cuticule molle du dos avec de très courts poils cylindrique à sommets arrondis, longs de 4 à 7 μ . Poils sternaux longs de 12 à 18 μ , épineux. Entre ces poils la cuticule est non striée et légèrement ponctuée. Cuticule de la face ventrale de l'opisthosoma avec les mêmes poils que ceux du dos mais plus longs (jusqu'à 9 μ). Pattes bien développées, la coxa II ne présente pas de prolongement triangulaire antérieur. Poils des pattes du type épineux.

Hôte et localité :

Fosses nasales d'un *Bombycilla garrulus*, de Waarschoot, Belgique, 29.XI.1965 (réc. A. FAIN), (holotype et 2 paratypes femelles). Type à l'Institut royal des Sciences naturelles de Belgique.

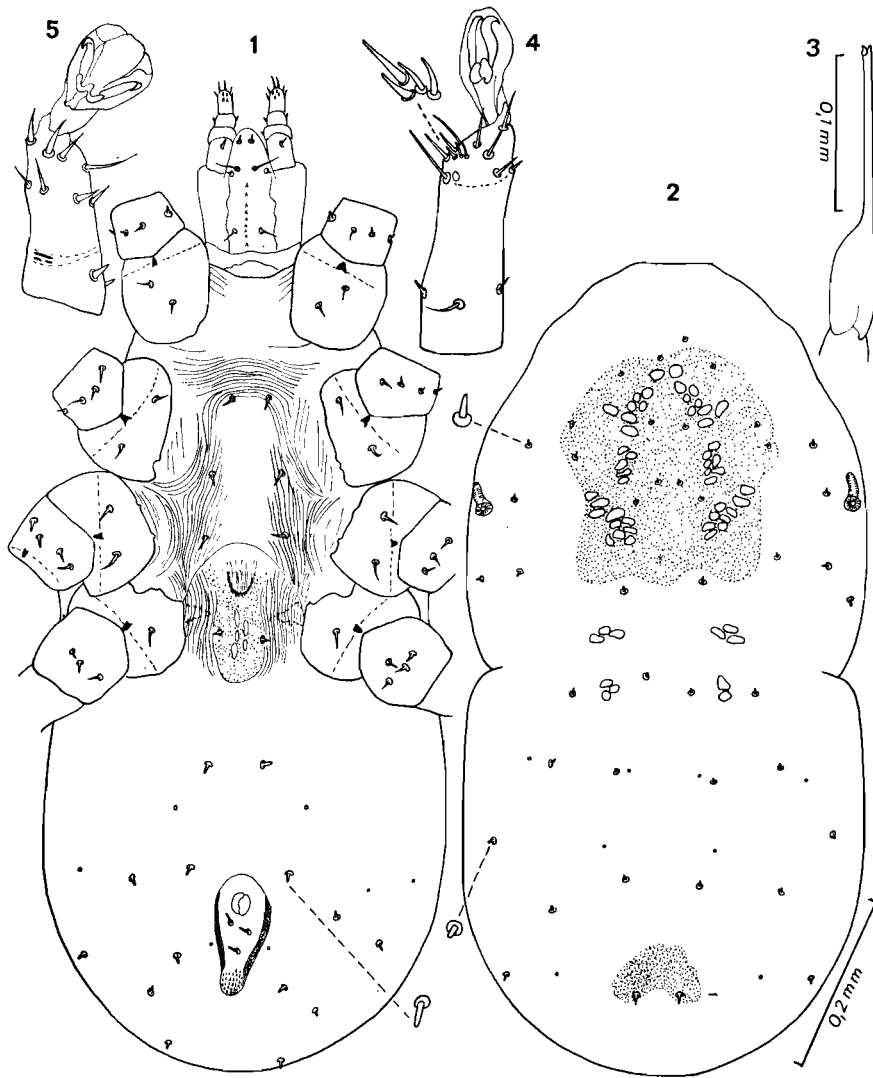


FIG. 1-5 : *Ptilonyssus bombycillae* spec. nov.
Holotype femelle en vue ventrale (fig. 1), et dorsale (fig. 2) ; chélicère (fig. 3) ; tarsi I (fig. 4)
et IV (fig. 5).

2. *Ptilonyssus amazonicus* spec. nov.

Cette espèce ressemble à *P. travassosfilhoi* (CASTRO) par divers caractères. Elle s'en distingue cependant par la forme plus étroite de l'écusson opisthosomal dorsal, la présence autour du péri-trème d'un anneau sclérifié, la présence d'une paire de poils plus forts dans la partie postérieure du dos, la forme non modifiée de certains poils des tarsi IV.

FEMELLE (holotype) (fig. 6-10). Dimensions en μ : LID 780 ; WID 390 ; LPP 210 ; WPP 210 ; LOP 250 ; WOP 75 ; LGP 165 ; WGP 74 ; LAP 117 ; WAP 73 ; LG 165 ; LP 90 ; WG 83 ; LCH 110 ; LCh 4 ; largeur maximum bulbe chélicéral 15.

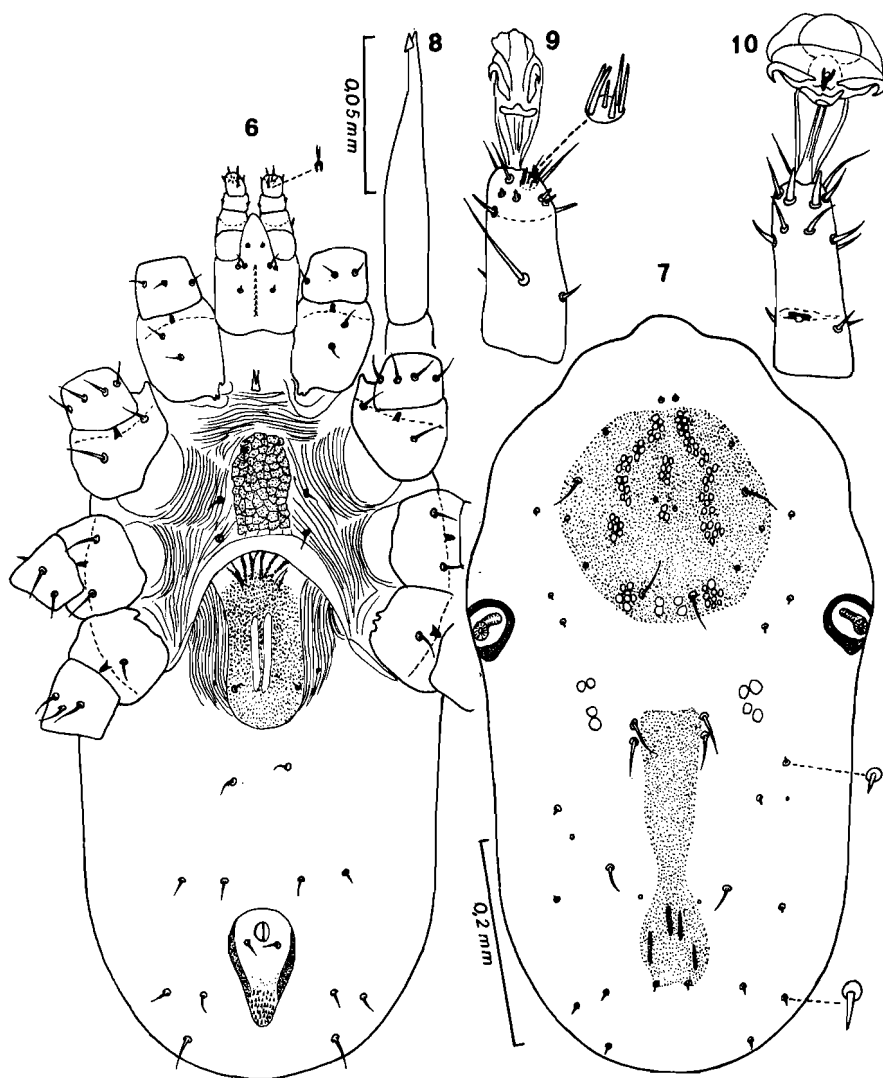


FIG. 6-10 : *Ptilonyssus amazonicus* spec. nov.

Femelle en vue ventrale (fig. 6) et dorsale (fig. 7) ; chélicère (fig. 8) ; tarse I (fig. 9) et IV (fig. 10).

Écusson propodosomal subcirculaire sans réseau, portant 4 paires de très courts poils et 2 paires de poils épineux longs de 27μ (l'antérieure) et de 36μ (la postérieure.) Écusson opisthosomal dorsal étroit, sa largeur minimum est de 24μ ; près de ses angles antero-latéraux il y a 2 paires de fortes épines longues de 36μ . *Face ventrale* : il y a un vestige de tritosternum. Écusson sternal présent mais peu sclérifié et présentant un dessin en réseau peu distinct. Écusson anal avec l'anus très antérieur ; les 2 poils anaux sont situés à hauteur du bord postérieur de l'anus, ils sont courts ; il n'y a pas de 3^e poil anal. Coxas II avec un prolongement conique peu développé. Tarses II à IV avec 2 épines apico-ventrales nettement plus fortes que les autres poils tarsaux. Chélicères progressivement rétrécis vers l'apex.

Hôte et localité :

Fosses nasales d'un *Furnarius tricolor*, du lac Redondo, près de Manaus, Brésil. Oiseau n° 236, récolté par D^r MARLIER, le 7. IV.1964 (holotype et 4 paratypes femelles). Type à l'Institut royal des Sciences naturelles de Belgique.

3. *Ptilonyssus certhilaudae* spec. nov.

Cette espèce fait partie du groupe « *hirsti* » caractérisé par la présence de deux écussons dorsaux (podosomal et opisthosomal).

Elle se distingue de *P. hirsti* (CASTRO) et de *P. coccothraustis* FAIN et BAFORT par la forme différente des écussons dorsaux et ventraux et l'absence des poils metasternaux. Elle est bien distincte de *P. pari* FAIN et HYLAND par la forme des écussons dorsaux et ventraux et principa-

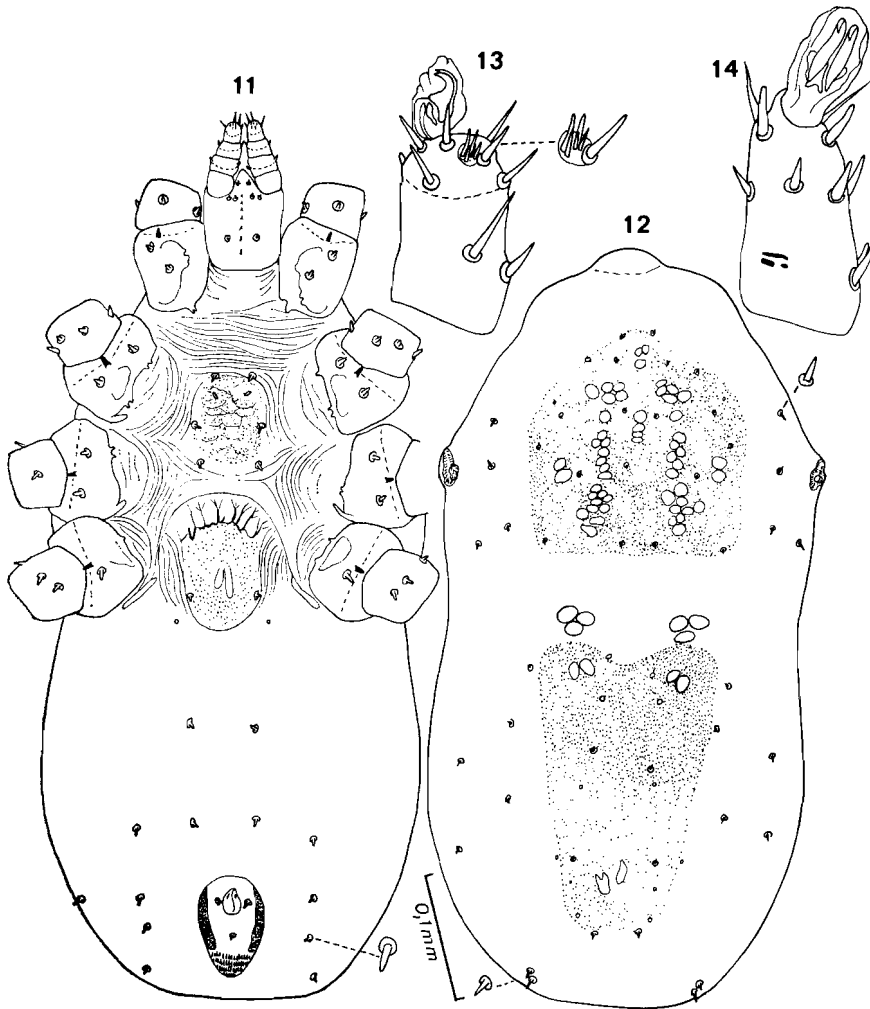


FIG. 11-14 : *Ptilonyssus certhilaudae* spec. nov.
Holotype femelle en vue ventrale (fig. 11) et dorsale (fig. 12) ; tarsi I (fig. 13) et IV (fig. 14).

lement l'écusson sternal qui est entièrement compris entre les poils sternaux, par la forme différente de la chaetotaxie et notamment les poils sternaux qui sont cylindriques et plus longs alors que les poils de l'écusson podosomal sont au contraire nettement plus petits que chez cette espèce.

FEMELLE (holotype) (fig. 11-14). Dimensions en μ : LId 585 ; WId 290 ; LPP 180 ; WPP 171 ; LOP 234 ; WOP 145 ; LSP 65 ; WSP 45 ; LGP 108 ; WGP 57 ; LAP 78 ; WAP 52 ; LG 117 ; LP 60 ; WG 62 ; LCH 87 ; LCh 3.

Écussons dorsaux sans réseau de lignes ; l'écusson podosomal porte de 9 à 10 paires de très petits poils ; l'écusson opisthosomal en porte 3 paires, la paire postérieure est plus grande et épineuse. Écusson sternal avec un réseau de lignes peu marqué. Poils sternaux cylindriques longs de 4 à 5 μ , situés en dehors de l'écusson. Anus situé dans la partie antérieure de l'écusson anal et flanqué des 2 poils anaux. Poils opisthosomaux ventraux semblables aux poils sternaux mais légèrement plus petits. Chélicères non renflés en bulbe mais progressivement effilés vers l'avant. Palpes épais. Poils coxaux et trochantériens cylindroconiques, à sommet arrondi ; les autres segments des pattes portent des poils plus effilés, courts et assez forts. Griffes petites ; les griffes I sont normales mais plus petites que les suivantes.

Hôte et localité :

Fosses nasales d'un *Certhilauda albofasciata*, de Bloemhof, Transvaal, Afrique du Sud, 16.II.1968 (Réc. Dr F. ZUMPT) (Holotype et 5 paratypes femelles) Type et 2 paratypes au South African Institute for Medical Research, Johannesburg.

Genre *Mesonyssus* FAIN, 1960.

1. *Mesonyssus metropeliae* spec. nov.

Cette espèce présente beaucoup de caractères en commun avec *Mesonyssus zenaidurae* (CROSLY). Elle se distingue de cette espèce par l'absence des poils metasternaux, la forme plus courte des chélicères, la forme très large de l'écusson génital, la forme du poil externe de la coxa I qui est fort et long de 60 μ alors que chez *M. zenaidurae* ce poil est court et faible.

FEMELLE (holotype) (fig. 15-16). Dimensions en μ : LId 480 ; WId 390 ; LPP 215 ; WPP 315 ; LOP 210 ; WOP 270 ; LGP 105 ; WGP 81 ; LAP 108 ; WAP 50 ; LG 177 ; LP 90 ; WG 80 ; LCH 78 ; LCh 22.

Écussons dorsaux comme chez *M. zenaidurae*. Disposition des poils opisthosomaux comme chez cette espèce, ils sont longs de 65 à 70 μ pour la rangée des poils postérieurs. Certains poils antérieurs et postérieurs des pattes I sont approximativement aussi longs que le diamètre de la patte. Tarse palpal avec 2 longs poils et 2 poils épineux très rapprochés plus longs que chez *M. zenaidurae*.

Hôte et localité :

Fosses nasales d'un *Metropelia caeciliae*, mort au Zoo d'Anvers peu de temps après son importation, le 14.IV.1967. (Holotype femelle et 2 nymphes). Type à l'Institut royal des Sciences naturelles de Belgique.

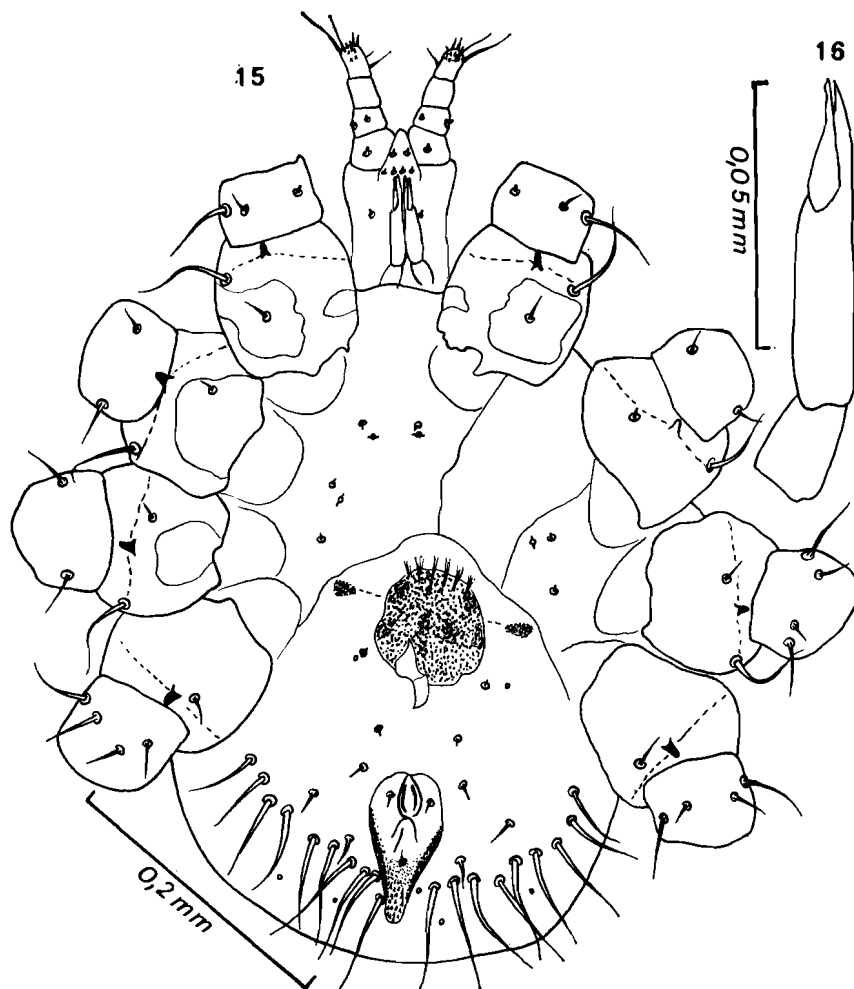


FIG. 15-16 : *Mesonyssus metropeliae* spec. nov.
Holotype femelle en vue ventrale (fig. 15) ; chélicère (fig. 16).

Genre *Rhinonyssus* TROUSSERT, 1894.

I. *Rhinonyssus afribyx* FAIN, 1956.

***Rhinonyssus afribyx* ssp. *vanellus* subsp. nov.**

Cette sous-espèce se distingue de la forme typique, dans les deux sexes par le plus grand développement de l'écusson sternal ou sternigénital, par le nombre plus élevé et l'épaisseur plus grande des poils opisthosomaux ventraux et la forme plus arrondie en avant du scutum.

FEMELLE (holotype) (fig. 17). Dimensions en μ : LId 570 ; WId 480 ; LPP 468 ; WPP 400 ; LSP 85 ; WSP 145 ; LGP 145 ; WGP 106 ; LG 168 ; LP 73 ; WG 120.

Écusson dorsal plus ou moins losangique comme chez *R. afribyx* FAIN mais à partie anté-

rière nettement plus large et arrondie. Anus terminal sans écusson. Écusson sternal à bord postérieur très irrégulier et ne portant que la première paire des poils sternaux. Face ventrale de l'opisthosoma avec 45 poils épaissis en cône à leur base et très finement effilés apicalement ; ces poils sont longs de 33 à 50 μ .

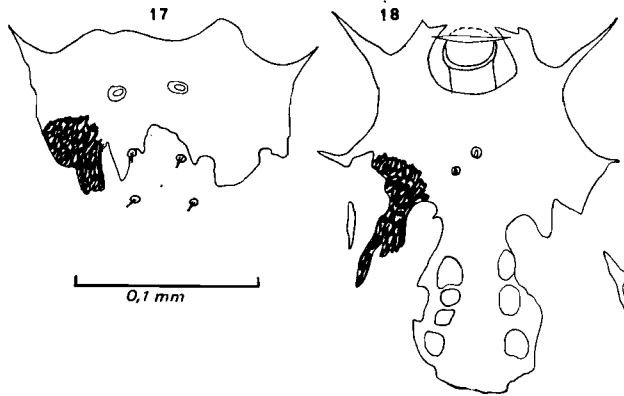


FIG. 17-18 : *Rhinonyssus afribyx* ssp. *vanellus* ssp. n. :
Écusson sternal de la femelle (fig. 17) et écusson sternigénital du mâle (fig. 18).

MALE (allotype) (fig. 18) : L'idiosoma est long de 570 μ , large de 426 μ . Face dorsale comme chez la femelle. Écusson sternigénital irrégulier mais la partie médiane forme une bande longitudinale arrivant en arrière approximativement au niveau du bord postérieur des coxas IV. Chez la forme typique l'écusson sternigénital est très peu développé dans sa moitié postérieure.

Hôte et localité :

Fosses nasales d'un *Vanellus vanellus*, de Brasschaat, près d'Anvers, Belgique, 3.VII.1964 (Réc. A. FAIN) (Holotype et 3 paratypes femelles, allotype mâle). Types à l'Institut royal des Sciences naturelles de Belgique.

2. *Rhinonyssus minutus* BREGETOVA, 1950.

***Rhinonyssus minutus* ssp. *leucopolius* subspec. nov.**

Cette sous-espèce se distingue de la forme typique par le très faible développement de l'écusson sternal chez la femelle, la disparition de la paire antérieure des poils sternaux, la largeur plus grande du gnathosoma.

FEMELLE (holotype) : Idiosoma long de 690 μ , large de 480 μ . Gnathosoma long de 128 μ , large de 90 μ (non aplati). Écusson sternal réduit à une petite zone ponctuée longue de 45 μ , large de 46 μ . Écusson génital long de 115 μ , large de 96 μ . Chez un paratype les chélicères sont longs de 90 μ , le doigt mobile mesure 17 à 18 μ en longueur.

Hôte et localité :

Fosses nasales d'un *Leucopolius pecuarius*, mort au Zoo d'Anvers le 24.X.1963. (Réc. A. FAIN) (Holotype et 9 paratypes femelles).

BIBLIOGRAPHIE

- CROSSLEY (D. A.), 1952. — Two new nasal mites from Columbiform birds. — *J. Parasit.* **38** : 385-390.
- FAIN (A.), 1956. — Les acariens de la famille Rhinonyssidae VITZ. parasite des fosses nasales d'oiseaux au Ruanda-Urundi. — *Rev. Zool. Bot. Afr.*, **53** : (1-2) 131-157.
- FAIN (A.), 1957. — Les acariens des familles Epidermoptidae et Rhinonyssidae parasites des fosses nasales d'oiseaux au Ruanda-Urundi et au Congo belge. — *Ann. Musée Congo belge, Série 8*, **60** : 1-176.
- FAIN (A.) et AITKEN (T. H. G.), 1968. — Acariens nasicoles d'Oiseaux et de Mammifères du Brésil. I. Rhinonyssidae de la région de Belém (Nord Brésil). — *Bull. Inst. roy. Sci. nat. Belg.* **44** (41) : 1-28.
- FAIN (A.) et HYLAND (K.), 1963. — Deux nouveaux Rhinonyssidés communs aux faunes d'Amérique du Nord et de Belgique. — *Bull. Ann. Soc. roy. Ent. Belg.* **99** (26) : 375-386.
-