

NOTES SUR DEUX NOUVEAUX ACARIENS  
COMMENSAUX DE CHIROPTERES  
(SARCOPTIFORMES : ROSENSTEINIIDAE)

PAR

A. FAIN.

Au cours d'une mission scientifique effectuée au Cameroun en 1971, Mr PUYLAERT, attaché au Musée royal de l'Afrique Centrale, Tervuren, récolta sur des Chauves-souris plusieurs exemplaires d'une punaise qui se révéla appartenir à une nouvelle espèce du genre *Stricticimex*.

Dans l'alcool qui contenait ces punaises ainsi que sur les chauves-souris elles-mêmes nous avons découvert plusieurs acariens appartenant à deux espèces nouvelles de la famille Rosensteiniidae. Rappelons que cette famille est formée principalement d'espèces commensales de chauves-souris.

L'une de ces espèces fait partie du genre *Nycteriglyphus*, la seconde ne peut être rattachée à aucun des genres connus dans la famille Rosensteiniidae. Elle possède cependant certains caractères de cette famille et notamment la forme identique de l'ambulacre, l'aspect assez semblable du corps et de la région vulvaire. Elle se distingue cependant très nettement des deux sous-familles qui composent cette famille par des caractères importants qui nous incitent à la séparer dans un nouveau genre et une nouvelle sous-famille.

FAMILLE ROSENSTEINIIDAE COOREMAN, 1954.

SOUS-FAMILLE NYCTERIGLYPHINAE FAIN, 1963.

Genre *Nycteriglyphus* ZACHVATKIN, 1941.

1. *Nycteriglyphus camerounensis* spec. nov.

Cette espèce n'est représentée que par l'holotype femelle.

FEMELLE (holotype) (fig. 1-2) : Idiosoma long de 330  $\mu$ , large au maximum de 250  $\mu$ . *Face dorsale* : Cuticule avec une striation assez espacée et souvent interrompue ne formant pas de véritables écailles. Tube copulateur étroit et court porté sur un large prolongement cuticulaire conique. *Face ventrale* : seules la région postérieure et les régions latéro-antérieures sont faiblement striées. Épimères I soudés en V. Epigynium en forme d'étréit croissant, situé en arrière du V épiméral et séparé de celui-ci. Autres épimères libres. Pattes relativement fines et longues. Gnathosoma avec deux feuillets membraneux ovalaire s'étendant entre et sur la face ventrale des palpes.

*Chaetotaxie* : les poils scapulaires *v i*, *l I* et *h* sont nettement plus longs et plus forts que les autres poils du dos. Ils présentent de 2 à 4 petites dents (voir fig. 2). Il y a 5 paires de poils anaux. Les poils des pattes sont nus ou avec une très courte barbelure. *Solenidiotaxie* : il y a 2 courts *sigma*, légèrement inégaux, sur les genres I.

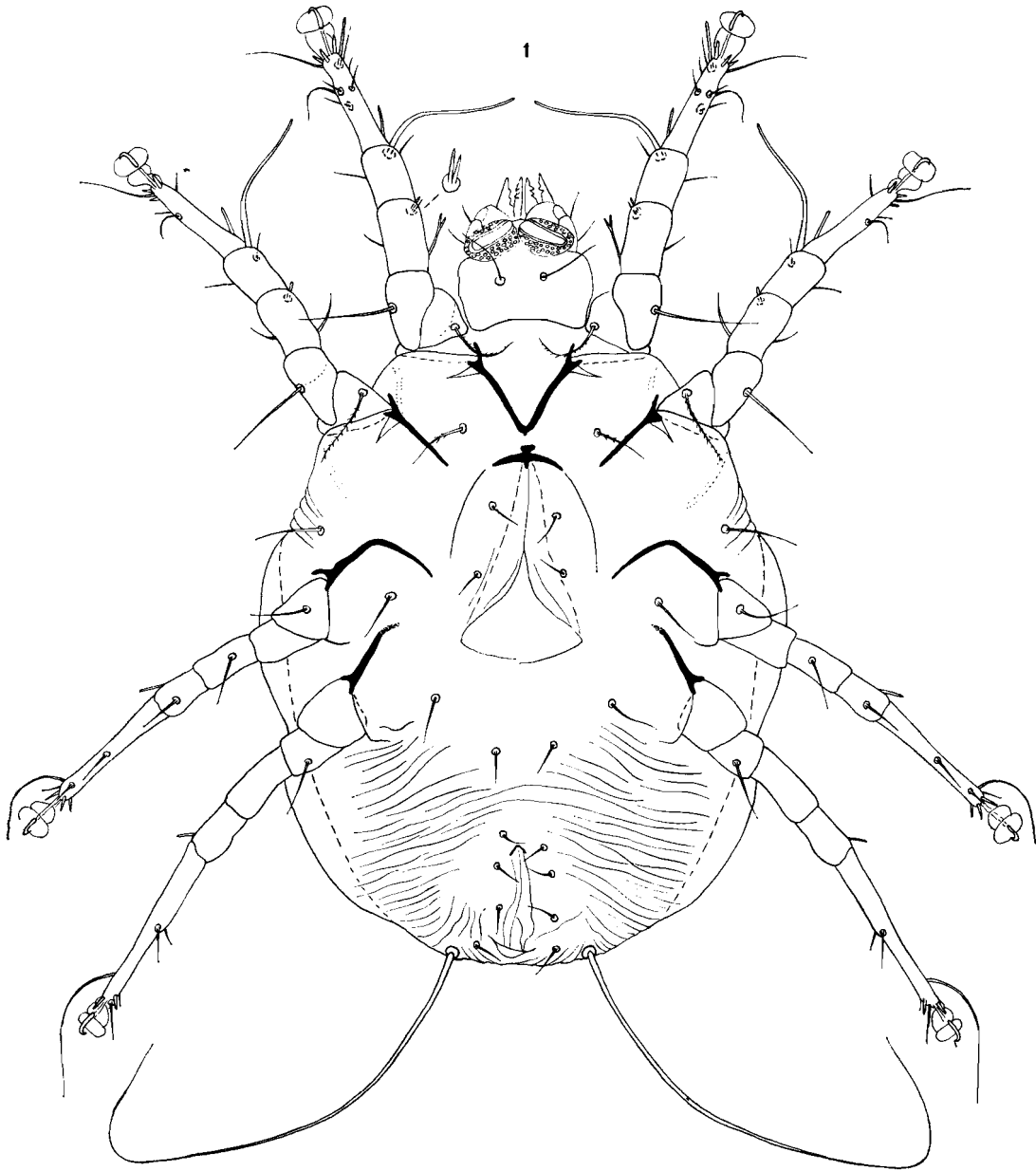


FIG. 1 : *Nycteriglyphus camerounensis* sp. n. Holotype femelle vu ventralement.

*Position systématique* : Cette espèce se distingue des autres espèces connues dans le genre *Nycteriglyphus* par la structure de la striation cuticulaire et de la chaetotaxie, la forme de l'épigynum et la situation de celui-ci nettement en arrière des épimères I.

*Hôte et localité :*

Sur plusieurs chauves-souris de l'espèce *Taphozous nudiventris*, du Camp Waza, Nord-Cameroun, 28.VII.1971.

*Holotype* au Musée de Tervuren.

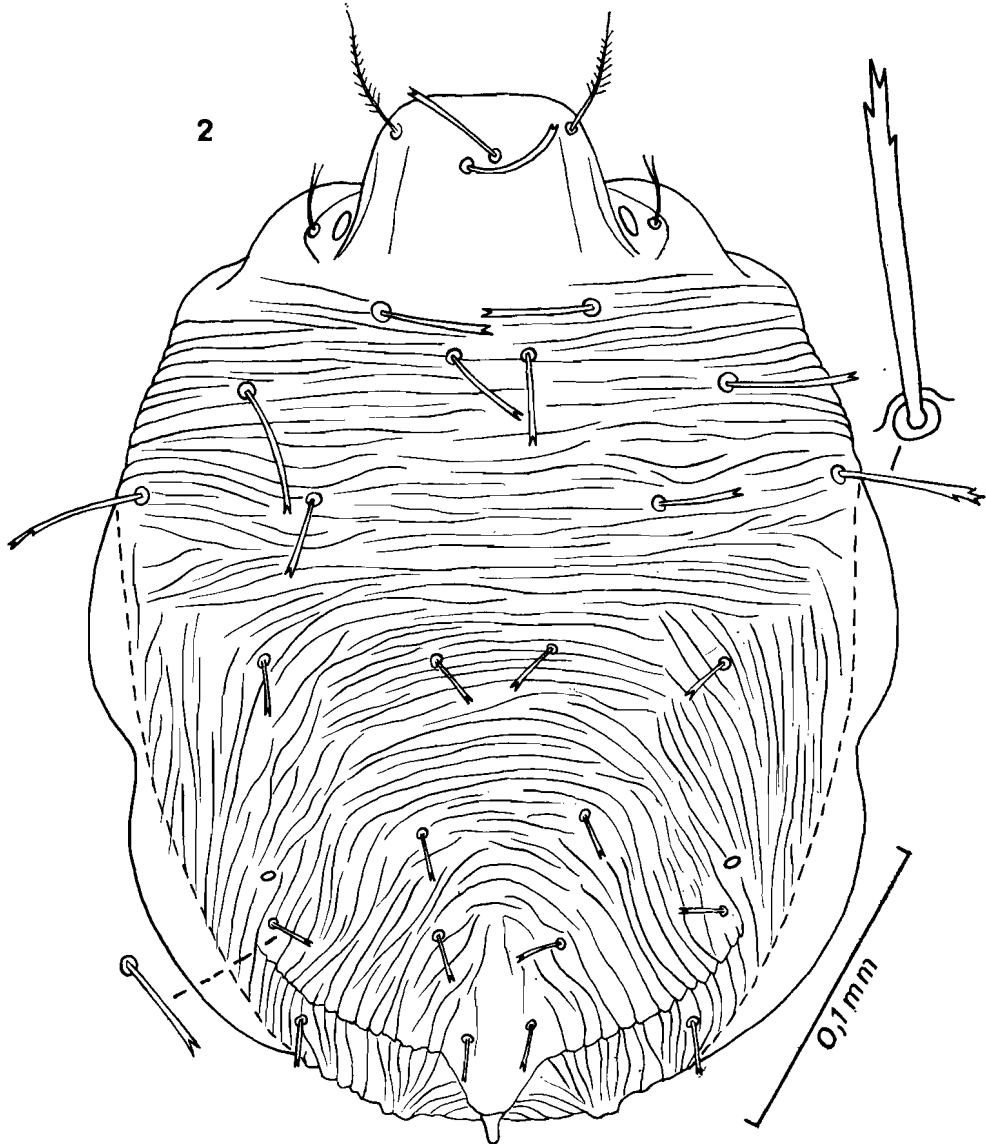


FIG. 2 : *Nycteriglyphus camerounensis* sp. n. Holotype femelle vu dorsalement.

SOUS-FAMILLE NYCTERILICHINAE subfam. nov.

*Définition* : Seules la femelle et une larve sont connues. Nous donnons ici une définition basée sur la femelle. Corps ovoïde. Cuticule molle avec une striation serrée mais peu distincte et bien visible seulement sur une partie du dos. Pattes très longues et très fines avec des très longs

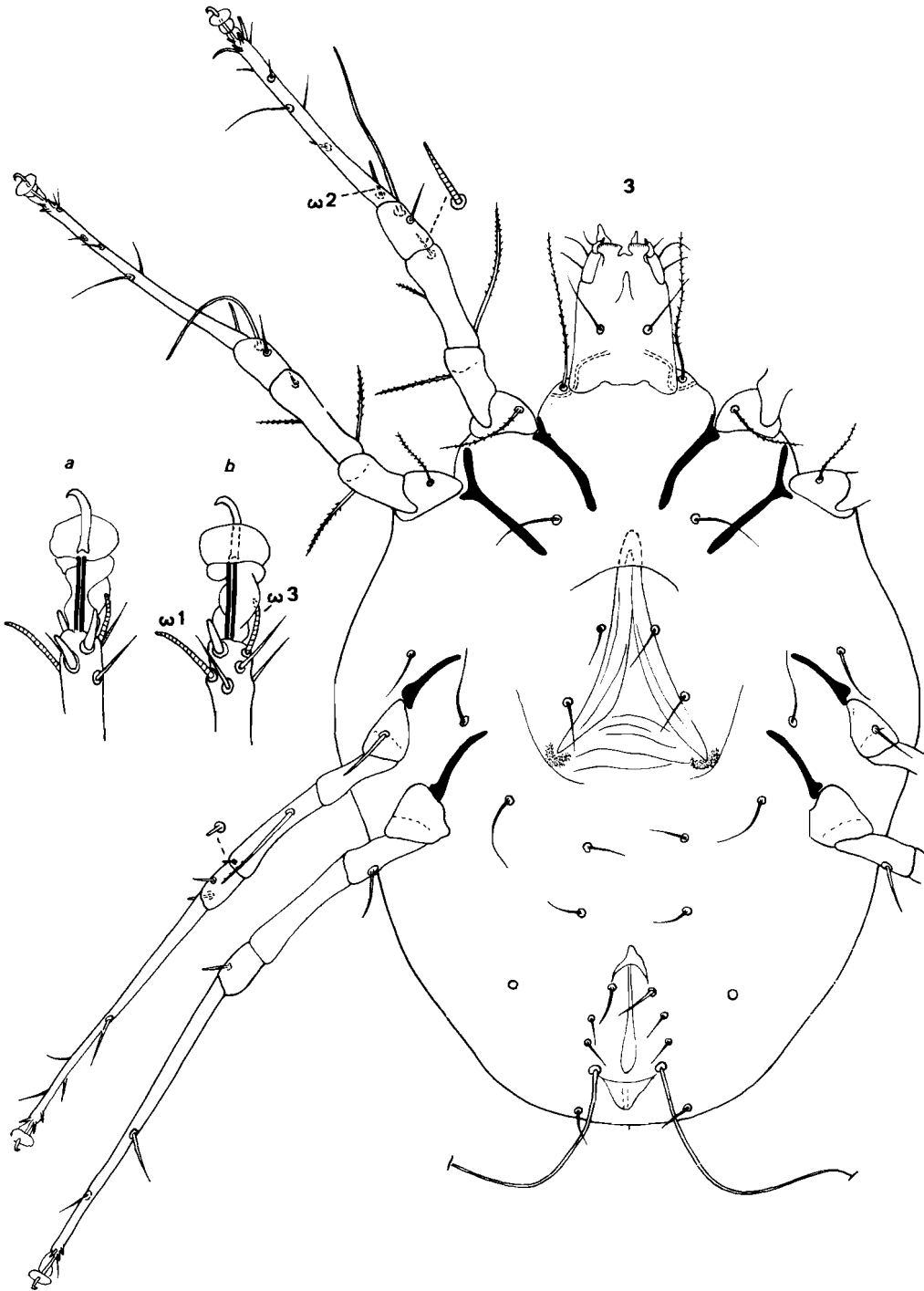


FIG. 3 : *Nycterilichus longitarsis* sp. n. Holotype femelle vu ventralement (fig. 3).  
Extrémité apicale du tarse I en vue ventrale (fig. 3a) et dorsale (fig. 3b).

tarses mais des tibias courts ou très courts. Ambulacre comme chez les Nycteriglyphinae. Gnathosoma long, relativement étroit et nettement rétréci apicalement ; il porte ventralement et en avant une grande membrane bilobée recouvrant en partie les palpes. Tous les épimères sont libres.

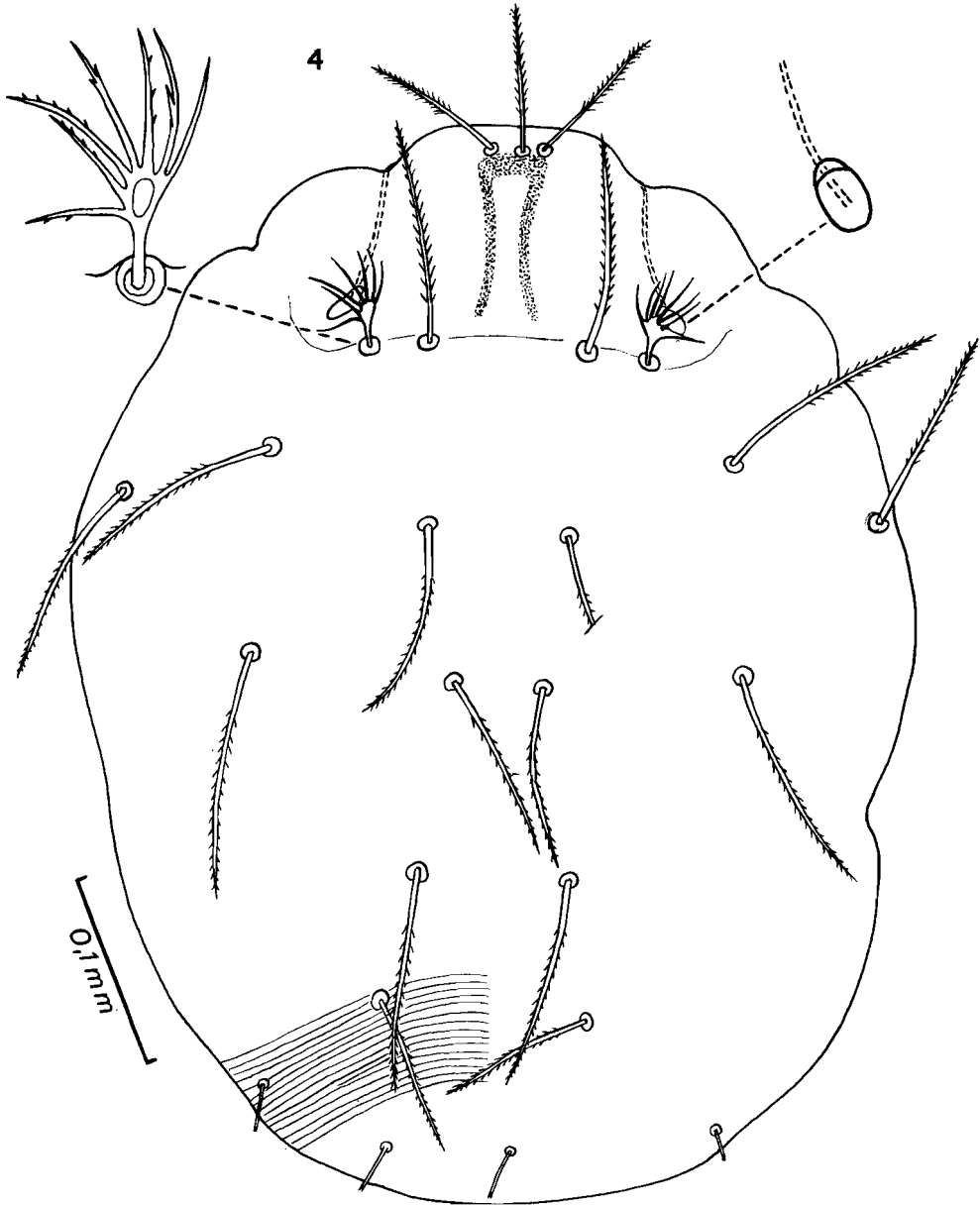


FIG. 4 : *Nycterilichus longitarsis* sp. n. Holotype femelle vu dorsalement.

Epigynium absent. Bursa s'ouvrant ventralement en arrière de l'anus au sommet d'une courte papille arrondie. Région propodosomale portant dorsalement deux étroites bandes ponctuées parallèles réunies en avant. Il n'y a pas de poil supracoxal mais de l'anneau sclérifié situé dans la région supracoxale part, de chaque côté du corps, un fin canal qui chemine très superficiellement vers l'avant où il contourne le gnathosoma pour devenir ventral ; il s'enfonce ensuite dans

la profondeur du gnathosoma et va se terminer sur la paroi latérale du pharynx (ou ? dans le pharynx).

*Chaetotaxie* : il y a 5 poils verticaux : une paire de *vi* en situation normale, une paire de *ve* très longs situés tout à fait latéralement de chaque côté du gnathosoma, et 1 poil unique situé entre les *vi*. Chez la larve ce 3<sup>e</sup> poil *vi* manque. Les poils dorsaux sont longs et forts, le *sc e* est en forme de massue portant de 6 à 8 forts poils barbulés. *Poils des pattes* : tarsi (I à IV) : II — II — 9 — 7. Tibias I — I — I — 0. Genus 2 — 2 — I — 0. Fémurs I — I — 0 — I. Trochanters I — I — I — 0. *Solenidiotaxie* : Tarsi I avec un  $\omega 2$  basal et  $\omega 1$  et  $\omega 3$  apicaux. Tibias I — I — I — I. Genus I — I — I — 0.

*Genre type* : *Nycterilichus* gen. n.

### Genre **Nycterilichus** gen. n.

Avec les caractères de la sous-famille.

*Espèce type* ; ***Nycterilichus longitarsis*** spec. nov.

#### 1. ***Nycterilichus longitarsis*** spec. nov.

FEMELLE (holotype) (fig. 3-4) : Idiosoma long de 555  $\mu$ , large de 435  $\mu$ . Le gnathosoma est long de 111  $\mu$ . Autres caractères décrits ci-dessus.

LARVE : Idiosoma long de 300  $\mu$ , large de 200  $\mu$ . Forme générale du corps et des pattes, striation cuticulaire et structure de la chaetotaxie comme chez la femelle.

*Hôte et localité* :

Sur plusieurs chauves-souris de l'espèce *Taphozous nudiventris*, du Camp Waza, Nord Cameroun, le 28.VII.1971.

*Type* au Musée de Tervuren.

### BIBLIOGRAPHIE

- FAIN (A.), 1963. — Les Tyroglyphides commensaux des Chauves-souris insectivores. Description de cinq espèces nouvelles. — Rev. Zool. Bot. Afr. **67** (1-2) : 33-58.
- FAIN (A.) et ELSÉN (P.), 1972. — Une nouvelle punaise du Cameroun : *Stricticimex puylaerti* sp. n. — Rev. Zool. Bot. Afr., **85** : 142-146.
-