

ACARIENS NASICOLES D'OISEAUX  
ET DE MAMMIFERES DU BRESIL  
V. NOUVEAUX RHINONYSSIDAE  
DE LA REGION DE BELEM (NORD BRESIL)\*

par A. FAIN (Anvers) et T.H.G. AITKEN (Belém do Para)

Dans plusieurs notes publiées précédemment (FAIN et AITKEN, 1968 ; 1969 a, 1969 b et 1970) nous avons étudié les acariens parasitant les voies respiratoires des oiseaux et des mammifères de la région de Belém, au Brésil.

Au cours de ces derniers mois, l'un de nous (T.A.), eut l'occasion de récolter une nouvelle petite série de Rhinonyssidae dans cette même région. La plupart des acariens provenaient de la localité Ananindeua, dans l'Etat de Pará. Dans cette petite collection figurent 5 espèces nouvelles. La présente note est consacrée à l'étude de ce matériel.

Signalons que tous ces acariens furent obtenus en utilisant le procédé des lavages des fosses nasales préconisé par YUNKER (1961).

Les types des nouvelles espèces qui sont décrites ici ont été déposés au U.S. National Museum, Washington D.C.

---

\* Les présentes observations ont été effectuées avec l'aide et sous les auspices des Institutions suivantes : Fundação de Serviço Especial de Saude Publica du Brésil, Rockefeller Foundation, Air Force Office of Scientific Research grant AFOSR-68-1407, Conservation Foundation, FRANK M. CHAPMAN Memorial Fund of the American Museum of Natural History. Elles ont en outre bénéficié du Research grant n° AI-08000-01 du Public Health Service, Institute of Allergy and Infectious Diseases, Bethesda, Md., U.S.A.

Nous remercions le directeur de l'Instituto de Pesquisas e Experimentação Agropecuarias do Norte (IPEAN) de nous avoir autorisé à faire des récoltes dans la zone de recherche écologique de Guamá (APEG).

## RHINONYSSIDAE TROU ESSART, 1895

Genre **Sternostoma** BERLESE et TROU ESSART, 18891. **Sternostoma tracheacolum** LAWRENCE, 1948

Cette espèce avait déjà été signalée du Brésil (voir FAIN et AITKEN, 1968).

Nous l'avons retrouvée dans les fosses nasales des hôtes suivants, qui sont nouveaux pour cette espèce : *Dendrocincla merula*, d'Ananindeua, Brésil, le 11.VIII.1970 (oiseau n° 55187 : 3 acariens femelles) et *Rhynchocyclus olivaceus*, de la même localité et à la même date (oiseau n° 55198 : 2 acariens femelles).

2. **Sternostoma hutsoni** FURMAN, 1957

Cette espèce a été décrite de Californie chez un Turdidæ. Nous l'avons signalée de Trinidad, également chez un Turdidæ (FAIN et AITKEN, 1967).

Nous venons de la découvrir au Brésil chez un *Turdus albicollis*, d'Ananindeua, Para, Brésil, le 25.VIII.1970 (oiseau n° 55296 : une cinquantaine d'acariens, la plupart étant des femelles). Cet hôte est nouveau pour *S. hutsoni*.

3. **Sternostoma strandmanni** FURMAN, 1957

Cette espèce est bien caractérisée, chez la femelle adulte, par le grand développement des parties molles de la région supérieure du corps, principalement dans ses régions antérieure et latérales. Ces parties molles recouvrent l'entièreté du gnathosoma, les trois segments basaux des pattes I et la plus grande partie des pattes II à IV. Notons qu'il existe en outre du côté ventral un volumineux renflement cuticulaire ovoïde partant apparemment de la région située en dehors de la coxa II. Ces caractères, qui n'apparaissent que chez la femelle adulte, n'ont pas été mentionnés dans la description originale.

Nous avons signalé cette espèce à Trinidad chez plusieurs Icteridæ. Nous l'avons rencontrée au Brésil chez un *Leistes*

*militaris*, également un Icteridae, provenant de Campo de Sta. Maria, Tracuateua, Bragança, Para, le 24.IV.1970 (oiseau n° 54256: 10 femelles).

Nous donnons ci-dessous une nouvelle description de cette espèce basée sur nos spécimens femelles :

FEMELLE ADULTE : LI<sub>d</sub> 684  $\mu$  ; WI<sub>d</sub> 450  $\mu$  ; LPP 210  $\mu$  ; WPP 183  $\mu$  ; LOP 129  $\mu$  ; WOP 149  $\mu$  ; LSP 114  $\mu$  ; WSP 75  $\mu$  ; LGP 129  $\mu$  ; WGP 69  $\mu$  ; LG 105  $\mu$  ; WG 57-60  $\mu$  ; LP 63  $\mu$  ; LCH 70  $\mu$  ; WCH 16 à 18  $\mu$  ; LCh 2 à 3  $\mu$ . Lobes cuticulaires, situés en dehors des coxas II, longs d'environ 150  $\mu$ , larges de 110 à 120  $\mu$ .

Écussons dorsaux et écusson sternal avec un réseau de lignes mieux marqué sur l'écusson podosomal que sur l'écusson opisthosomal. L'écusson opisthosomal présente des zones d'insertions musculaires anormalement fortes. Écusson sternal portant les 6 poils sternaux. Anus terminal. Pattes relativement courtes. Griffes I fortement modifiées. Griffes II à IV moyennement développées. Gnathosoma petit, la base nettement plus courte que les palpes. Chélicères légèrement épaissies basalement mais sans véritable bulbe. Chaetotaxie très courte sur les pattes et les palpes. Face ventrale des tarsi II à IV avec des poils très fins et très courts.

Genre **Sternoecius** FAIN et AITKEN, 1967

1. **Sternoecius piprae** FAIN et AITKEN, 1967

Nous avons décrit cette espèce chez *Pipra erythrocephala* du Brésil. Nous venons de la retrouver chez ce même hôte, de APEG forest, Station A (IPEAN), Belém, Brésil (oiseau n° 54503, du 9.VI.1970 : 2 mâles et 2 femelles).

Genre **Ptilonyssus** BERLESE et TROUËSSART, 1889

1. **Ptilonyssus cercomacrae** FAIN et AITKEN, 1969

Nous avons décrit cette espèce chez *Cercomacra tyrannina* du Brésil.

Nous venons de retrouver cette espèce chez le même hôte. Nos spécimens (16 femelles, 2 mâles, 5 nymphes) provenaient de 4 oiseaux (n<sup>os</sup> 55070, 55071, 55087 et 55091) tous de la même localité Ananindeua, Brésil, le 28.VIII.1970.

2. **Ptilonyssus xenops** FAIN et AITKEN, 1968

Cette espèce a été décrite du Brésil. Nous l'avons retrouvée chez l'hôte typique, *Xenops minutus*, d'Ananindeua, Brésil (oiseaux n<sup>os</sup> 55067 du 28.VII.1970 et 55205 du 11.VIII.1970 : au total 3 femelles et 1 nymphe).

3. **Ptilonyssus terenotricci** FAIN et AITKEN, 1969

Cette espèce a été décrite du Brésil. Nous venons de la retrouver chez l'hôte typique *Terenotriccus erythrurus*, d'Ananindeua, Brésil (oiseau n<sup>o</sup> 55193, du 11.VIII.1970 : 1 femelle).

4. **Ptilonyssus myrmotherulae** FAIN et AITKEN, 1968

Espèce décrite du Brésil. Nous l'avons retrouvée chez l'hôte typique, *Myrmotherula hawkswelli*, de APEG, Station A (IPEAN), Belém, Brésil (oiseau n<sup>o</sup> 54110, du 15.IV.1970 : 15 femelles et 2 nymphes).

5. **Ptilonyssus travassosfilhoi** (CASTRO, 1948)

Espèce signalée du Brésil chez *Philydor lichtensteini* (hôte typique) et *Automolus infuscatus* (voir FAIN et AITKEN, 1969).

Nous l'avons retrouvée chez ce dernier hôte, d'Ananindeua, Brésil (oiseau n<sup>o</sup> 55201, du 11.VIII.1970 : 1 femelle).

6. **Ptilonyssus sternostomicus** FAIN et AITKEN, 1968

Espèce décrite du Brésil chez *Schiffornis turdinus* (FAIN et AITKEN, 1968 et 1969).

Nous l'avons retrouvée chez ce même hôte, de APEG Forest,

Station A (IPEAN), Brésil, (oiseau n° 54735, du 19.VI.1970 : 2 femelles et 3 nymphes).

7. **Ptilonyssus japuibensis japuibensis** CASTRO, 1948

Nous avons rencontré cette espèce chez un *Tachyphonus surinamensis* d'Ananindeua, Para, Brésil (oiseau n° 55105 du 28.VII.1970 : 20 acariens). Nous l'avons déjà signalée précédemment chez cet hôte, également du Brésil (FAIN et AITKEN, 1969 b).

**Ptilonyssus japuibensis cyanocompsae** FAIN et AITKEN, 1969

Cette sous-espèce a été décrite du Brésil chez *Cyanocompsa cyanooides*.

Nous l'avons retrouvée chez le même hôte de APEG Forest, Station A (IPEAN), Brésil (oiseau n° 54298, du 5.V.1970 : 1 femelle).

8. **Ptilonyssus constrictus** FORD, 1961

Nous attribuons à cette espèce des acariens rencontrés dans les fosses nasales d'un *Arremon taciturnus*, d'Ananindeua, Brésil (oiseau n° 55189, du 11.VIII.1970 : 10 femelles, 2 mâles et 5 nymphes).

Les spécimens provenant du même hôte, également du Brésil, et que nous avons rangés précédemment dans l'espèce *P. sairae*, doivent aussi être rattachés à *P. constrictus* (voir FAIN et AITKEN, 1968).

9. **Ptilonyssus chiroxiphiae** FAIN et AITKEN, 1969

Espèce décrite du Brésil chez *Chiroxiphia pareola*.

Nous l'avons retrouvée chez le même hôte, d'Ananindeua, Brésil (oiseaux n° 54969 du 14.VII.1970, n° 55102, du 28.VII.1970 et n° 55221, du 11.VIII.1970 : 5 acariens femelles et 4 nymphes).

10. **Ptilonyssus xiphorhynchus** FAIN et AITKEN, 1969

Espèce décrite du Brésil chez *Xiphorhynchus spixii*.

Nous l'avons retrouvée chez ce même hôte, d'Ananindeua, Brésil (oiseau n° 54965 du 14.VII.1970 : 1 femelle et 1 nymphe).

### 11. *Ptilonyssus thamnophili* FAIN et AITKEN, 1967

Cette espèce a été décrite de Trinidad chez *Thammophilus dolia-tus*. Jusqu'ici elle n'était connue que de la localité typique. Nous venons de la découvrir chez un *Thamnophilus amazonicus*, de Ananindeua, Brésil (oiseau n° 55281, du 25.VIII.1970 : 8 femelles, 3 mâles et 2 nymphes).

### 12. *Ptilonyssus colopteryx* nov. spec.

Cette espèce fait partie d'un petit groupe formé par *Ptilonyssus inornatus* FAIN et AITKEN, *P. platyrinchus* FAIN et AITKEN et *P. chloropsicola* FAIN. Elle se distingue de ces trois espèces par la forme longue et fine des poils coxaux, la forme des écussons dorsaux et ventraux, l'absence d'écusson en arrière du stigmat, etc...

FEMELLE (holotype) (fig. 1-4) : LIId 756  $\mu$  ; WIId 360  $\mu$  ; LPP 240  $\mu$  ; WPP 153  $\mu$  ; LOP 109  $\mu$  ; WOP 52  $\mu$  ; LpP 36  $\mu$  ; WpP 66  $\mu$  ; LSP 150  $\mu$  ; WSP 105  $\mu$  ; LGP 160  $\mu$  ; WGP 74  $\mu$  ; LAP 100  $\mu$  ; WAP 87  $\mu$  ; LG 132  $\mu$  ; WG 74  $\mu$  ; LCH 165  $\mu$ . Bulbe chélicéral large de 15-16  $\mu$ .

Écusson podosomal plus atténué aux extrémités que chez *P. inornatus* ; il porte 9 paires de très courts poils. Tous les écussons dorsaux sont dépourvus de réseau. Pérित्रème long au maximum de 23  $\mu$  ; il n'est pas suivi d'un petit écusson ponctué. Cuticule dorsale avec une chaetotaxie très courte. Écusson sternal bien développé, présentant deux paires de prolongements latéraux. Écusson anal triangulaire, à bord antérieur relativement très large. Poils sternaux et ventraux très fins. Gnathosoma avec 8 à 9 petites dents deutosternales disposées sur une rangée longitudinale. Coxa II sans prolongement antérieur. Poils des tarsi IV en forme de courtes épines.

MÂLE (allotype) : LIId 495  $\mu$  ; WIId 225  $\mu$ . Face dorsale comme chez la femelle mais l'écusson opisthosomal est plus grand. Écusson sternal portant les poils sternaux et nettement séparé d'un long

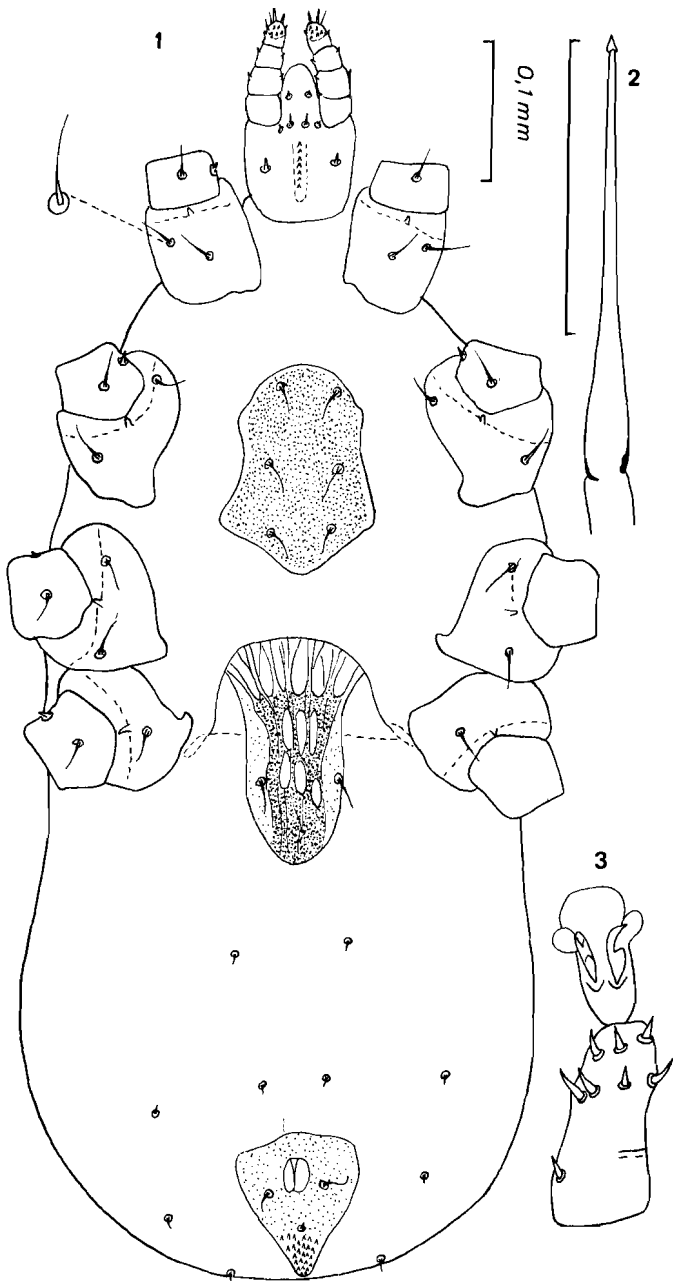


FIG. 1-3. — *Ptilonyssus colopteryx* n. sp. Femelle (holotype) en vue ventrale (fig. 1) ; chélicère (fig. 2) ; tarse IV vu ventralement (fig. 3).

écusson médian commençant à hauteur du bord antérieur de la coxa IV et englobant, en arrière l'écusson anal.

Hôte et localité: Fosses nasales d'un *Colopteryx galeatus*, de APEG Forest, Station A (IPEAN), Brésil (oiseau n° 54507 du 9.VI.1970: holotype et 3 paratypes femelles, allotype mâle, une nymphe paratype).

### 13. *Ptilonyssus platyparis* nov. spec.

Cette espèce appartient au groupe d'espèces présentant deux grands écussons dorsaux médians (un podosomal et un opisthosomal) et pas d'écussons pygidiaux.

Elle est bien distincte de toutes les espèces connues dans ce groupe par divers caractères et notamment la présence sur l'écusson opisthosomal de 2 paires de poils épineux largement séparés, la forme longue et étroite du gnathosoma, la forte modification des griffes I, l'absence d'éperons sur les coxas II, la présence sur les 4 segments apicaux des pattes II à IV de fortes épines cylindroconiques, la forme des doigts chélicéraux mobiles qui portent une dent arrondie.

FEMELLE (holotype) (fig. 5-9): LId 840  $\mu$ ; WId 450  $\mu$ ; LPP 315  $\mu$ ; WPP 320  $\mu$ ; LOP 305  $\mu$ ; WOP 180  $\mu$ ; LGP 170  $\mu$ ; WGP 65  $\mu$ ; LAP 145  $\mu$ ; WAP 96  $\mu$ ; LG 183  $\mu$ ; WG 81  $\mu$ ; LCH 126  $\mu$ ; WCH 15  $\mu$ ; LCh 12  $\mu$ .

Écusson podosomal sans réseau, portant 6 paires de courts poils. Écusson opisthosomal portant dans sa moitié antérieure 2 paires de poils longs de 16 à 23  $\mu$ ; la paire antérieure est située à 105  $\mu$  de la paire postérieure. Pérित्रème long de 36  $\mu$ . Il n'y a pas d'écusson poststigmatique. Cuticule molle du dos portant des poils très courts. Écusson sternal très mal formé. Chez les paratypes il est un peu plus développé. Poils ventraux, en arrière de l'écusson génital, relativement forts et longs de 20-22  $\mu$ . Nous n'avons pas observé de dents deutosternales. Tarse de la patte I avec une forte épine cylindroconique ventro-apicale. Griffes I très modifiées.

MÂLE (allotype): LId 855  $\mu$ ; WId 480  $\mu$ . Face dorsale comme chez la femelle. Face ventrale: l'orifice sexuel est suivi d'un court écusson ponctué portant seulement la paire antérieure de poils



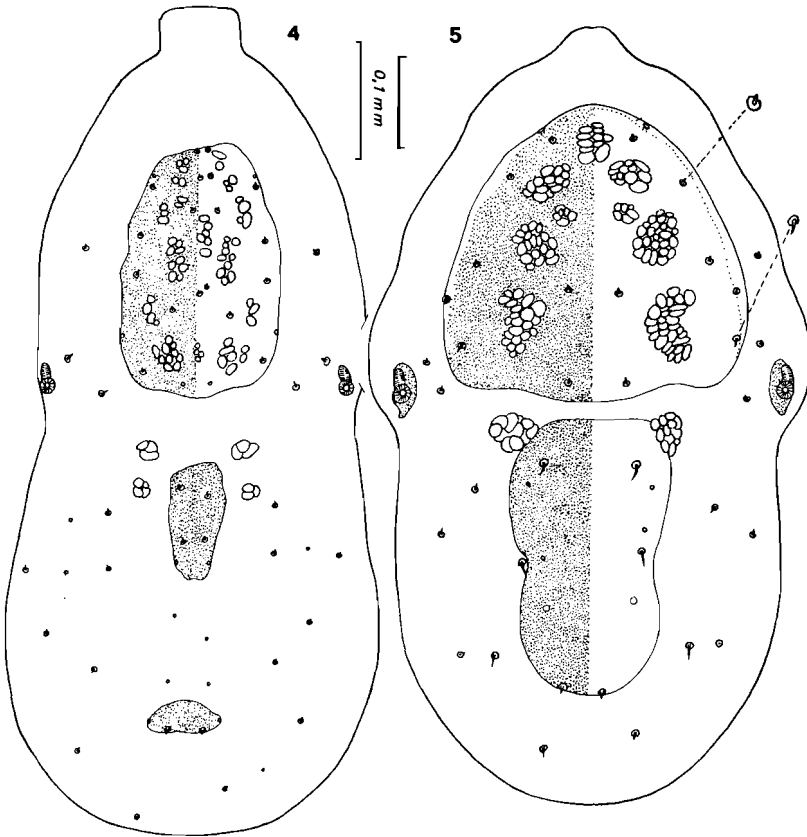


FIG. 4-5. — Vue dorsale des femelles (holotypes) de *Ptilonyssus colopteryx* n. sp. (fig. 4) et de *Ptilonyssus platypsaris* n. sp. (fig. 5).

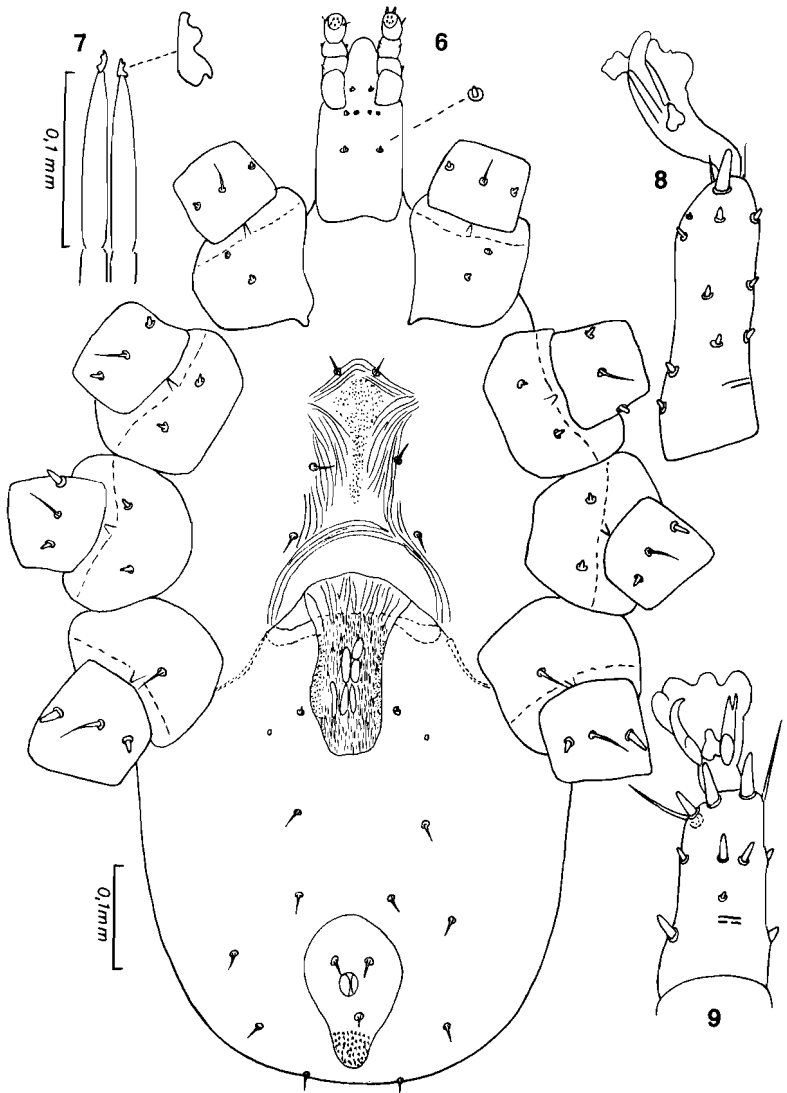


FIG. 6-9. — *Ptilonyssus platyparis* n. sp. Femelle (holotype) en vue ventrale (fig. 6); chélicères (fig. 7); tarse I vu par sa face antérieure (fig. 8) et IV vu ventralement (fig. 9).

sternaux. Tout le reste de la face ventrale, entre cet écusson et l'écusson anal, est strié.

Hôte et localité : Fosses nasales d'un *Platypсарis minor*, de APEG Forest, Station A (IPEAN), Brésil (oiseau n° 54844, du 18.VI.1970 : holotype et un paratype femelles ; allotype et un paratype mâle ; une nymphe paratype).

#### 14. *Ptilonyssus pygiptilae* nov. spec.

Cette espèce est très proche de *Ptilonyssus hypocnemoides* FAIN et ARTKEN, 1969. Elle se distingue de cette espèce principalement par la taille plus grande ; par la longueur nettement plus grande des poils des pattes ; par la situation plus antérieure de l'anus sur l'écusson anal ; par l'écartement plus petit des deux forts poils situés immédiatement en avant de l'écusson anal, ces poils sont ici très rapprochés (15  $\mu$ ) ; par l'écartement nettement plus grand des poils de la 3<sup>e</sup> paire sternale ; par la forme proportionnellement plus large que l'écusson podosomal qui est plus large que long, et présente sa plus grande largeur dans son quart postérieur ; par la présence d'un réseau sur une partie de l'écusson propodosomal.

FEMELLE (holotype) (fig. 10-14) : LI<sub>d</sub> 840  $\mu$  ; WI<sub>d</sub> 420  $\mu$  ; LPP 252  $\mu$  ; WPP 270  $\mu$  ; LOP 120  $\mu$  ; WOP 165  $\mu$  ; LpP 66  $\mu$  ; WpP 90  $\mu$  ; LGP 155  $\mu$  ; WGP 75  $\mu$  ; LAP 120  $\mu$  ; WAP 84  $\mu$  ; LG 186  $\mu$  ; WG 104  $\mu$  ; LCH 110  $\mu$  ; WCH 15  $\mu$ .

Hôte et localité : Fosses nasales de *Pygiptila stellaris*, d'Ananindeua, Brésil (oiseaux n<sup>os</sup> 55085 et 55096, du 28.VII.1970 : holotype et 3 paratypes femelles, 2 nymphes paratypes).

#### 15. *Ptilonyssus saltator* nov. spec.

Cette espèce n'est représentée que par l'holotype femelle.

Elle est proche de *P. icteridius* (STRANDTMANN et FURMAN) 1956, mais s'en distingue principalement par la forme différente de l'écusson opisthosomal, (largement arrondi en avant), de l'écusson opisthosomal (pas nettement élargi en avant) et de l'écusson sternal qui est nettement délimité, bien sclérifié et situé en dedans des poils sternaux.

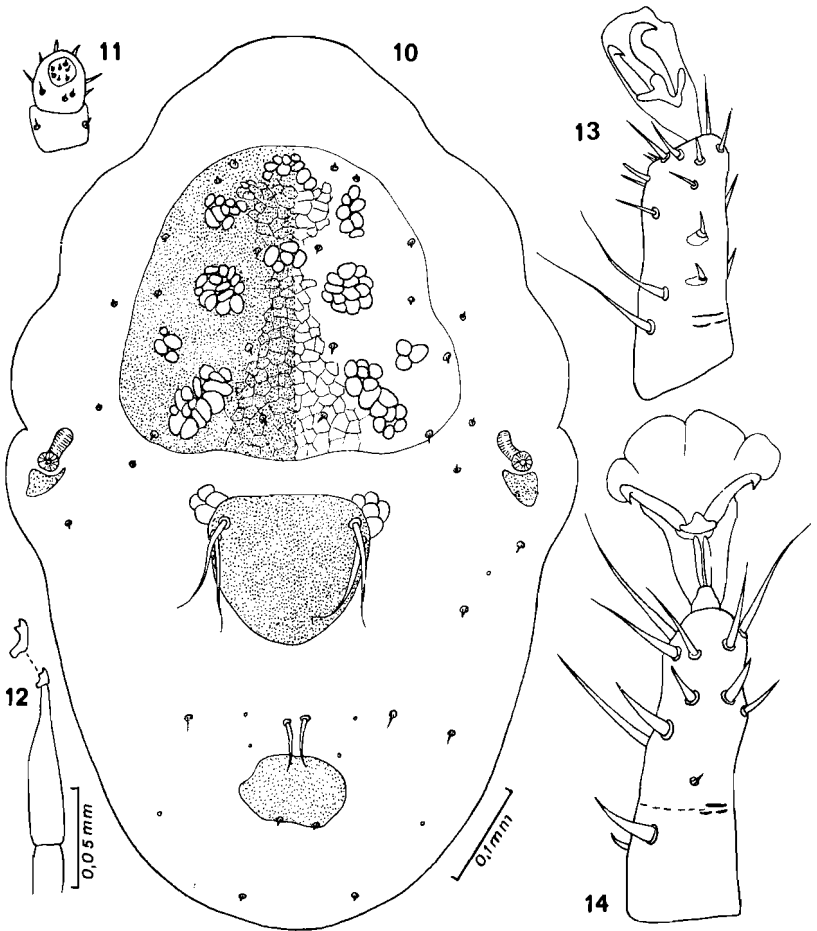


FIG. 10-14. — *Ptilonyssus pygiptilae* n. sp. Femelle en vue dorsale (fig. 10) ; derniers articles des palpes en vue ventrale (fig. 11) ; chélicère (fig. 12) ; tarse I en vue latéroantérieure (fig. 13) ; tarse IV en vue ventrale (fig. 14).

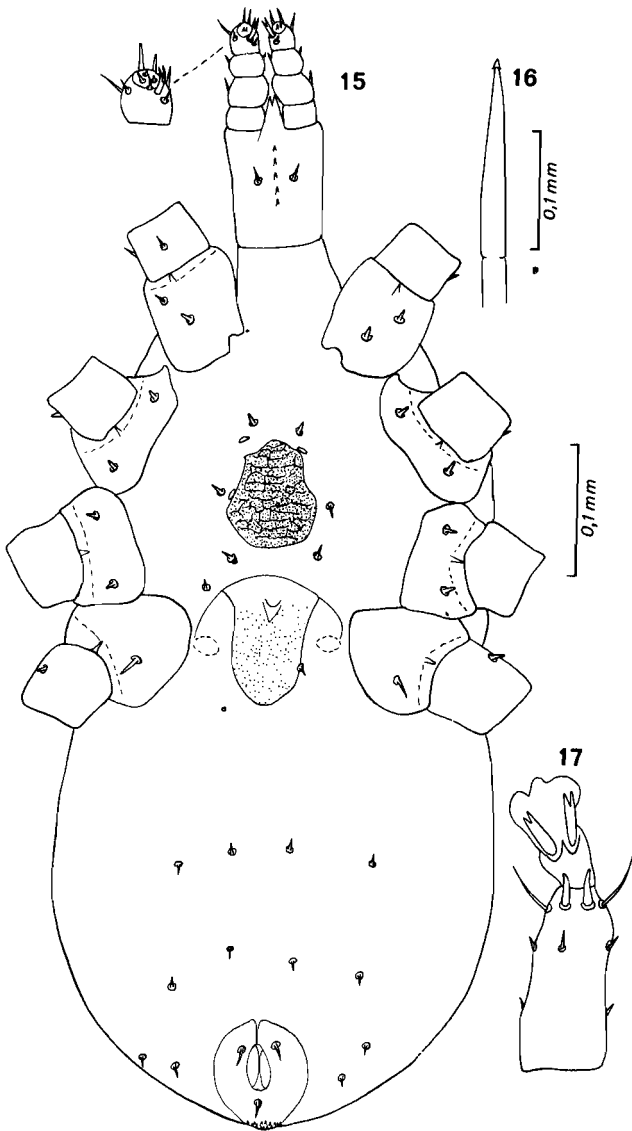


FIG. 15-17. — *Pilonyssus saltator* n. sp. Femelle vue ventralement (fig. 15) ;  
chélicère (fig. 16) ; tarse IV vu ventralement (fig. 17).

FEMELLE (holotype) (fig. 15-18) : LI<sub>d</sub> 660  $\mu$  ; WI<sub>d</sub> 330  $\mu$  ; LPP 210  $\mu$  ; WPP 250  $\mu$  ; LOP 255  $\mu$  ; WOP 208  $\mu$  ; LSP 75  $\mu$  ; WSP 60  $\mu$  ; LGP 105  $\mu$  ; WGP 54  $\mu$  ; WAP 66  $\mu$  ; LG 174  $\mu$  ; WG 75  $\mu$  ; LCH 105  $\mu$  ; WCH 10  $\mu$ . Longueur du péritrème 21  $\mu$ .

Ce spécimen est assez opaque. Ecussons dorsaux dépourvus de réseau. Ecusson podosomal avec 10 paires de courtes petites épines ; l'écusson opisthosomal porte 7 paires d'épines semblables. Il y a un petit écusson poststigmatique. Ecusson sternal petit mais bien sclérifié et portant des courtes lignes transversales : Il y a deux poils metasternaux. Ecusson anal arrondi. Gnathosoma long et relativement étroit. Palpes épais. Il y a une rangée longitudinale de dents deutosternales. Pattes fortes. Griffes I fortement modifiées, petites et brusquement coudées. Coxa II avec un prolongement antérieur arrondi.

Hôte et localité : Fosses nasales d'un *Saltator maximus*, d'Ananindeua, Brésil (oiseau n° 55216, du 11.VIII.1970 : holotype femelle).

Genre **Passeronyssus** FAIN, 1960

1. **Passeronyssus malacoptilae** nov. spec.

Cette espèce se distingue aisément de toutes les autres espèces de ce genre par la présence de forts poils sur l'écusson podosomal et sur l'écusson opisthosomal.

Cette espèce forme une transition entre le genre *Ptilonyssus* (en particulier les espèces du groupe *certhiaxicola*) et le genre *Passeronyssus*.

FEMELLE (holotype) (fig. 19-22) : LI<sub>d</sub> 720  $\mu$  ; WI<sub>d</sub> 378  $\mu$  ; LPP 264  $\mu$  ; WPP 225  $\mu$  ; LOP 90  $\mu$  ; WOP 78  $\mu$  ; LpP 44  $\mu$  ; WpP 90  $\mu$  ; LSP 120  $\mu$  ; WSP 82  $\mu$  ; LGP 165  $\mu$  ; WGP 75  $\mu$  ; LAP 134  $\mu$  ; WAP 90  $\mu$  ; LG 165  $\mu$  ; WG 90  $\mu$  ; LCH 189  $\mu$  ; LCh 11  $\mu$  ; WCH 18  $\mu$ .

Ecusson podosomal subcirculaire et très légèrement piriforme, portant notamment 3 paires d'épines longues de 40  $\mu$  (les antérieures) et 35  $\mu$  (la postérieure). Ecusson opisthosomal avec une paire d'épines longues de 33  $\mu$ . La cuticule molle du dos porte encore deux paires d'épines longues d'environ 30  $\mu$ , l'une sur le

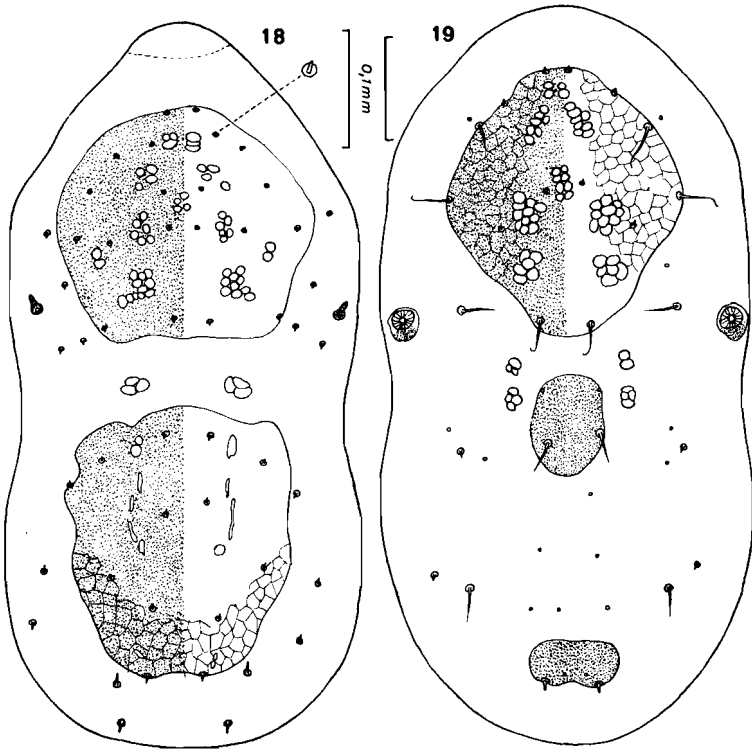


FIG. 18-19. — Vue dorsale des femelles (holotypes) de *Ptilonyssus saltator* n. sp. (fig. 18) et de *Passeronyssus malacoptilae* n. sp. (fig. 19).

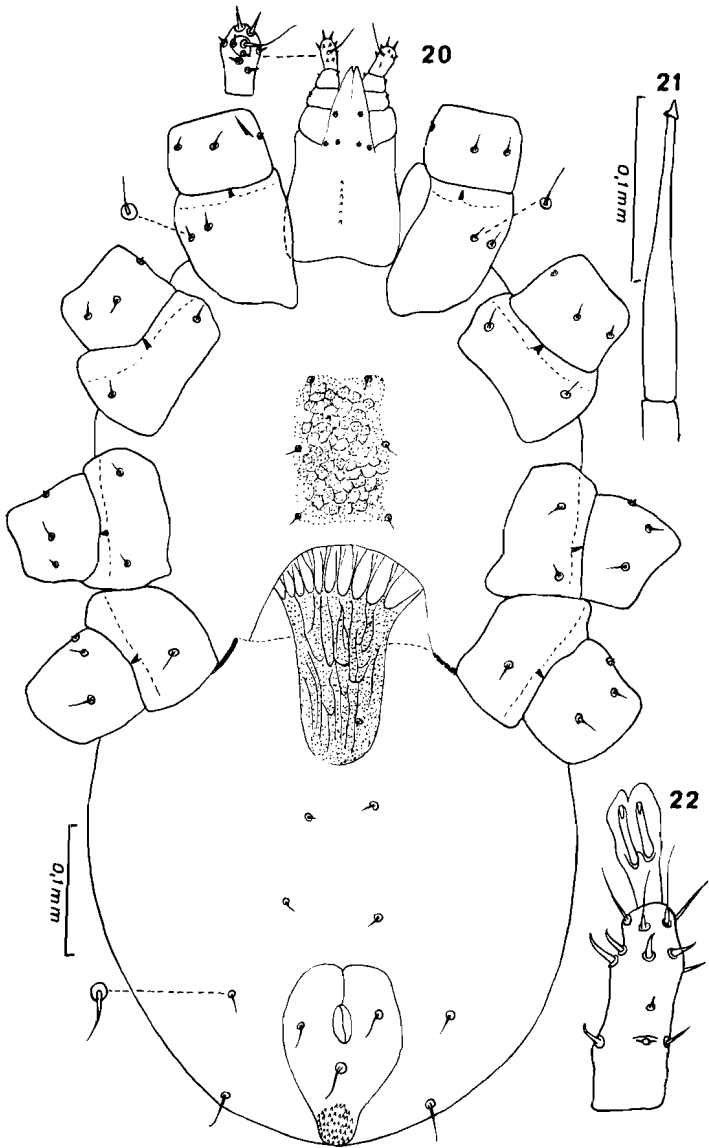


FIG. 20-22. — *Passeronyssus malacoptilae* sp. n. Femelle (holotype)  
 en vue ventrale (fig. 20); chélicère (fig. 21); tarse IV  
 en vue ventrale (fig. 22).



prodosoma, l'autre dans la région postérieure du corps. Péritrème arrondi, son diamètre est de 21-22  $\mu$ . Ecusson sternal avec un réseau assez peu marqué. Gnathosoma : palpes étroits. Il y a 6 petites dents deutosternales disposées sur une ligne longitudinale. La base gnathosomale ne porte pas de poils. Pattes : absence d'éperon sur les coxas II.

MÂLE (allotype) : LId 600  $\mu$  ; WId 320  $\mu$ . Face dorsale comme chez la femelle. Face ventrale : il y a un grand écusson sternigénital allant depuis l'orifice sexuel jusqu'au niveau du bord postérieur des coxas IV.

Hôte et localité : Fosses nasales d'un *Malacoptila rufa*, d'Ananindeua, Brésil (oiseau n° 55058 du 28.VII.1970 : holotype et 2 paratypes femelles, allotype mâle).

## Genre *Tyranninyssus* BROOKS et STRANDTMANN, 1960

### 1. *Tyranninyssus attilae* FAIN et AITKEN, 1969

Cette espèce a été décrite du Brésil chez *Attila spadiceus*.

Nous l'avons rencontrée cette fois chez *Myiozetetes cayanensis*, d'Ananindeua (oiseaux n°s 53438, 53441 et 53449, du 5.XII.1969 : 10 femelles et 1 mâle). C'est un nouvel hôte pour *T. attilae*.

### 2. *Tyranninyssus spinosus* BROOKS et STRANDTMANN, 1960

Cette espèce n'avait pas encore été signalée du Brésil.

Nous l'avons rencontrée chez *Tyrannus melancholicus*, d'Ananindeua, Brésil (oiseau n° 53439, du 5.XII.1969 : 12 femelles et 1 mâle). C'est un nouvel hôte pour *T. spinosus*.

## Genre *Tinaminyssus* STRANDTMANN et WHARTON, 1958

### 1. *Tinaminyssus saucerottiae* (FAIN et AITKEN, 1967)

*Trochilonyssus saucerottiae* FAIN et AITKEN, 1969 b

Cette espèce a été décrite de Trinidad chez *Saucerottia tobaci*. Nous l'avons signalée au Brésil chez *Campylopterus largipennis*.

Nous venons de récolter 2 nouveaux spécimens femelles de cette espèce chez ce dernier hôte, d'Ananindeua, Brésil (oiseau n° 55178, du 11.VIII.1970).

### Liste des Rhinonyssidae cités dans le présent travail

(N.B. : \* hôte typique)

Espèce	Hôte	Ordre et famille de l'hôte	Référence (p.t. = présent travail)
<b>RHINONYSSIDAE TROUESSART, 1895</b>			
<b>Genre <i>Sternostoma</i> BERLESE et TROUESSART, 1889</b>			
<i>S. tracheacolum</i> LAWRENCE, 1948	<i>Dendrocincla merula</i> (LICHTENSTEIN)	PASSERIFORMES Dendrocolaptidae	p. t.
	<i>Rhynchocyclus olivaceus</i> (TEMMINCK)	Tyrannidae	p. t.
<i>S. hutsoni</i> FURMAN, 1957	<i>Turdus albicollis</i> VIEILLOT	Turdidae	p. t.
<i>S. strandtmanni</i> FURMAN, 1957	<i>Leistes militaris</i> (L.)	Icteridae	p. t.
<b>Genre <i>Sternoecius</i> FAIN et AITKEN, 1967</b>			
<i>S. piprae</i> FAIN et AITKEN, 1967	* <i>Pipra erythrocephala</i> (L.)	PASSERIFORMES Pipridae	FAIN et AITKEN, 1967
<b>Genre <i>Ptilonyssus</i> BERLESE et TROUESSART, 1889</b>			
<i>P. xenops</i> FAIN et AITKEN, 1968	* <i>Xenops minutus</i> (SPARRMANN)	PASSERIFORMES Furnariidae	FAIN et AITKEN, 1968
	<i>P. travassosfilboi</i> (CASTRO, 1948)	<i>Automolus infuscatus</i> (SCLATER)	Furnariidae CASTRO, 1948
<i>P. sternostomicus</i> FAIN et AITKEN, 1968	* <i>Schiffornis turdinus</i> (WIED)	Pipridae	FAIN et AITKEN, 1968

Espèce	Hôte	Ordre et famille de l'hôte	Référence (p.t. = présent travail)
<i>P. chiroxiphiae</i> FAIN et AITKEN, 1969	* <i>Chiroxiphia</i> <i>pareola</i> (L.)	Pipridae	FAIN et AITKEN, 1969 b
<i>P. japuibensis</i> <i>japuibensis</i> CASTRO, 1948	<i>Tachyphonus</i> <i>surinamus</i> (L.)	Thraupidae	FAIN et AITKEN, 1969
<i>P. japuibensis</i> <i>cyano-</i> <i>compsae</i> FAIN et AITKEN, 1969	* <i>Cyanocompsa</i> <i>cyanooides</i> (LAFRESNAYE)	Fringillidae	FAIN et AITKEN, 1969 b
<i>P. constrictus</i> FORD, 1961	<i>Arremon</i> <i>taciturnus</i> (HERMANN)	Fringillidae	p. t.
<i>P. saltator</i> nov. spec.	* <i>Saltator</i> <i>maximus</i> (MÜLLER)	Fringillidae	p. t.
<i>P. colopteryx</i> nov. spec.	* <i>Colopteryx</i> <i>galeatus</i> (BODDAERT)	Tyrannidae	p. t.
<i>P. terenotricci</i> FAIN et AITKEN, 1969	* <i>Terenotriccus</i> <i>erythrorus</i> (CABANIS)	Tyrannidae	FAIN et AITKEN, 1969 b
<i>P. xiphorhynchus</i> FAIN et AITKEN, 1969	* <i>Xiphorhynchus</i> <i>spixii</i> (LESSON)	Dendrocolaptidae	FAIN et AITKEN, 1969 b
<i>P. myrmotherulae</i> FAIN et AITKEN, 1968	* <i>Myrmotherula</i> <i>hauxwelli</i> (SCLATER)	Formicariidae	FAIN et AITKEN, 1969 b
<i>P. thamnophili</i> FAIN et AITKEN, 1967	<i>Thamnophilus</i> <i>amazonicus</i> SCLATER	Formicariidae	FAIN et AITKEN, 1969 b
<i>P. cercomacrae</i> FAIN et AITKEN, 1969	* <i>Cercomacra</i> <i>tyrannina</i> (SCLATER)	Formicariidae	FAIN et AITKEN, 1969 b
<i>P. pygiptilae</i> nov. spec.	* <i>Pygiptila</i> <i>stellaris</i> (SPIX)	Formicariidae	p. t.

<i>Espèce</i>	<i>Hôte</i>	<i>Ordre et famille de l'hôte</i>	<i>Référence (p.t. = présent travail)</i>
<i>P. platypsaris</i> nov. spec.	* <i>Platypsaris minor</i> (LESSON)	Cotingidae	p. t.
Genre <i>Passeronyssus</i> FAIN, 1960			
<i>P. malacoptilae</i> nov. spec.	* <i>Malacoptila rufa</i> (SPIX)	PICIFORMES Bucconidae	p. t.
Genre <i>Tyranninyssus</i> BROOKS et STRANDTMANN, 1960			
<i>T. attilae</i> FAIN et AITKEN, 1969	<i>Myiozetetes cayanensis</i> (L.)	Tyrannidae	p. t.
<i>T. spinosus</i> BROOKS et STRANDTMANN, 1960	<i>Tyrannus melancholicus</i> VIEILLOT	Tyrannidae	p. t.
Genre <i>Tinaminyssus</i> STRANDTMANN et WHARTON, 1958			
<i>T. saucerottiae</i> (FAIN et AITKEN, 1967)	<i>Campylopterus largipennis</i> (BODDAERT)	APODIFORMES Trochilidae	p. t.

### BIBLIOGRAPHIE

- (N.B. : voir aussi les travaux cités dans FAIN et AITKEN, 1968).
- FAIN A. et AITKEN T.H.G., 1967. — Les Acariens parasites nasicoles des oiseaux de Trinidad (Indes Occidentales). I. Rhinonyssidae : Mesostigmates). *Bull. Inst. roy. Sci. nat. Belg.* 43 n° 12 : 1-44.
- FAIN A. et AITKEN T.H.G., 1968. — Acariens nasicoles d'Oiseaux et de Mammifères du Brésil. I. Rhinonyssidae de la région de Belém (Nord Brésil). *Bull. Inst. roy. Sci. nat. Belg.* 44 (41) : 1-28.
- FAIN A. et AITKEN T.H.G., 1969 a. — Acariens nasicoles d'Oiseaux et de Mammifères du Brésil. II. Ereyenetidae de la région de Belém (Nord Brésil). *Bull. Ann. Soc. roy. Ent. Belg.* 105 : 33-44.
- FAIN A. et AITKEN T.H.G., 1969 b. — Acariens nasicoles d'Oiseaux et de Mammifères du Brésil. III. Nouvelles espèces de Rhinonyssidae de la région de Belém (Nord Brésil). *Bull. Ann. Soc. roy. Ent. Belg.* 105 : 342-415.
- FAIN A. et AITKEN T.H.G., 1970. — Acariens nasicoles d'Oiseaux et de Mammifères du Brésil. IV. Nouveaux Ereyenetidae (Trombidiformes) et Turbinoptidae (Sarcoptiformes) de la région de Belém (Nord Brésil). *Acarologia* 12 : 326-338.
- STRANDTMANN R.W. and FURMAN D.P., 1956. — A new species of mite *Paraneonyssus ictერიდიუს* from the nasal cavities of Blackbirds. *The Pan-Pacific Entomologist* 32 : 167-174.