

DEUX NOUVELLES ESPECES DE DERMATOPHAGOIDINAE  
DE LA REGION DU KIVU  
(REPUBLIQUE DEMOCRATIQUE DU CONGO)  
(ACARINA : SARCOPTIFORMES)

PAR

A. FAIN (Anvers)

---

Les deux espèces nouvelles d'acariens que nous décrivons ici ont été récoltées sur la dépouille desséchée d'un singe Potto (*Perodicticus potto*) provenant de la région du Kivu, Congo. Elles appartiennent à une famille d'acariens (Pyroglyphidae) qui a acquis au cours de ces dernières années une grande importance sur le plan médical. On a en effet observé que certaines espèces de ce groupe étaient responsables de l'asthme bronchique des poussières. Une connaissance plus approfondie de la distribution géographique et de l'habitat des membres de ce groupe présente donc un grand intérêt à la fois sur le plan médical et biologique.

FAMILLE PYROGLYPHIDAE CUNLIFFE, 1958

SOUS-FAMILLE DERMATOPHAGOIDINAE FAIN, 1963

Nous avons découvert, sur une peau de *Potto* à Bukavu, Congo ex belge, un spécimen d'un acarien femelle présentant comme *Guatemalichus bananae* FAIN, 1970, un déplacement de l'épigynium vers l'avant au point d'arriver en contact avec les épimères I. Un autre caractère qu'il présente en commun avec *G. bananae* est la présence de deux petites épines au sommet des tarsi III et IV. Il y a cependant trois caractères qui ne cadrent pas avec la définition que nous avons donnée du genre *Guatemalichus*, c'est tout d'abord les grandes dimensions de la lèvre postérieure de la vulve qui déborde en avant l'épigynium, ensuite la présence d'épines

sur les tarses antérieurs au nombre de deux sur le tarse I et d'une sur le tarse II. Le troisième caractère enfin est la structure striée-ponctuée de toute la cuticule idiosomale. Nous pensons donc qu'il est indiquée de séparer cette nouvelle espèce dans un genre nouveau : *Pottocola*, avec comme espèce type : *Pottocola scutata* sp. n.

## Genre *Pottocola* gen. nov.

### 1. *Pottocola scutata* spec. nov.

**F e m e l l e** (holotype) (fig. 1-2). — Idiosoma long de 375  $\mu$ , large de 230  $\mu$ . La face dorsale porte deux grands écussons médians. L'écusson propodosomal se continue avec des zones ponctuées latéralement. Écusson hysterosomal très grand. Cuticule très finement ponctuée. **V e n t r a l e m e n t** : epigynium très développé, déplacé vers l'avant et en contact avec les extrémités séparées des épimères I. Lèvre postérieure de la vulve striée, très longue et recouvrant l'epigynium en avant. Champs ponctués des coxas I très développés et confluent sur la ligne médiane. Pattes III et IV subégales. Il y a un ongle bien développé aux tarses I et II. **C h a e t o t a x i e** : nombre de poils comme dans le genre *Dermatophagoides*. Poils *sc e*, *d 5* et *l 5* longs ou très longs. Poils *l 2* et *l 3* nettement plus longs que les *l 1* et *l 4*. **P a t t e s** deux poils des tarses I, III et IV et un poil du tarse II sont transformés en épine. **S o l e n i d i o t a x i e** : comme dans le genre *Dermatophagoides*.

**H a b i t a t e t l o c a l i t é**. — Sur une peau desséchée d'un *Perodicticus potto*, de Mutwanga, Kivu, République Démocratique du Congo, le 14-II-1954.

**T y p e** et unique spécimen connu, dans les collections du Musée royal de l'Afrique Centrale.

## Genre *Sturnophagoides* FAIN, 1967

La nouvelle espèce qui est décrite ici n'est représentée que par la femelle. C'est avec *Sturnophagoides bakeri* FAIN, le type du genre *Sturnophagoides*, qu'elle présente le plus d'affinités. Elle se distingue cependant de ce genre par des caractères importants qui nous incitent à créer pour elle un nouveau sous-genre. Ces caractères sont la présence d'une épine trifide sur les tarses III et IV et la structure de la cuticule qui est simplement striée et pas striée-ponctuée comme dans le genre *Sturnophagoides*.

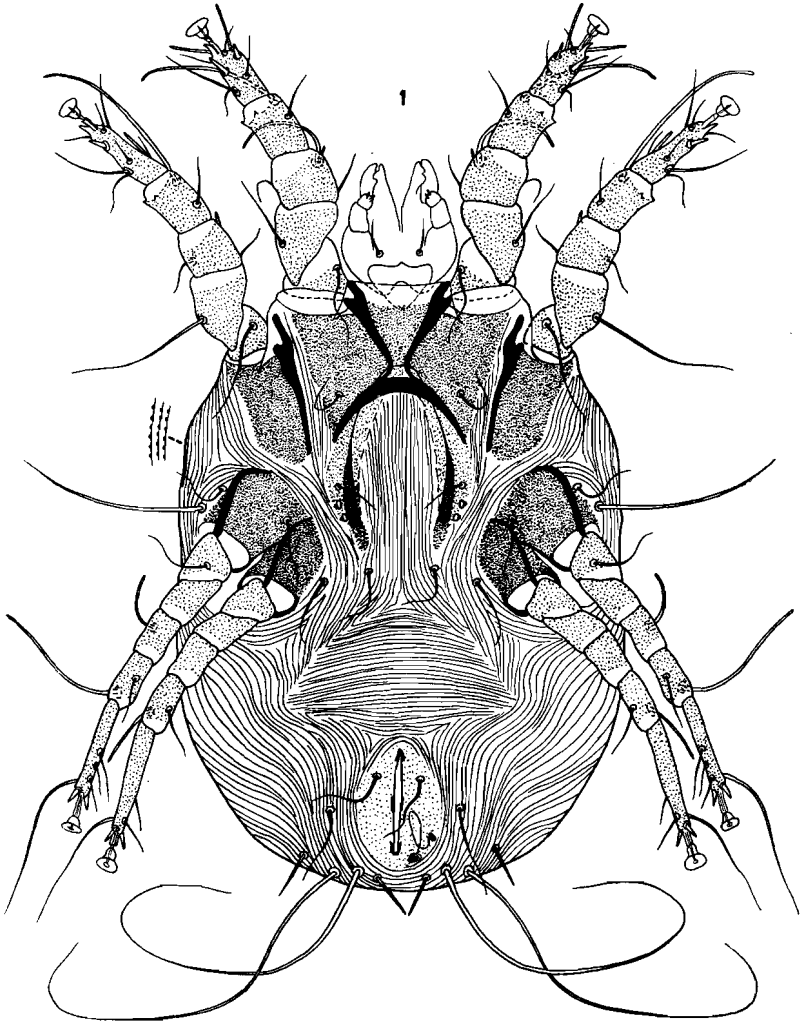


Fig. 1. — *Pottocola scutata* sp. n. Femelle vue ventralement.

Sous-genre *Kivuicola* subgen. nov.

Définition. — Diffère du genre *Sturnophagoides* FAIN chez la femelle par la structure simplement striée de la cuticule (non striée-punctuée) et la présence d'une forte épine cylindrique trifurquée sur les tarsi III et IV.

Espèce type. — *Kivuicola kivuana* sp. n.

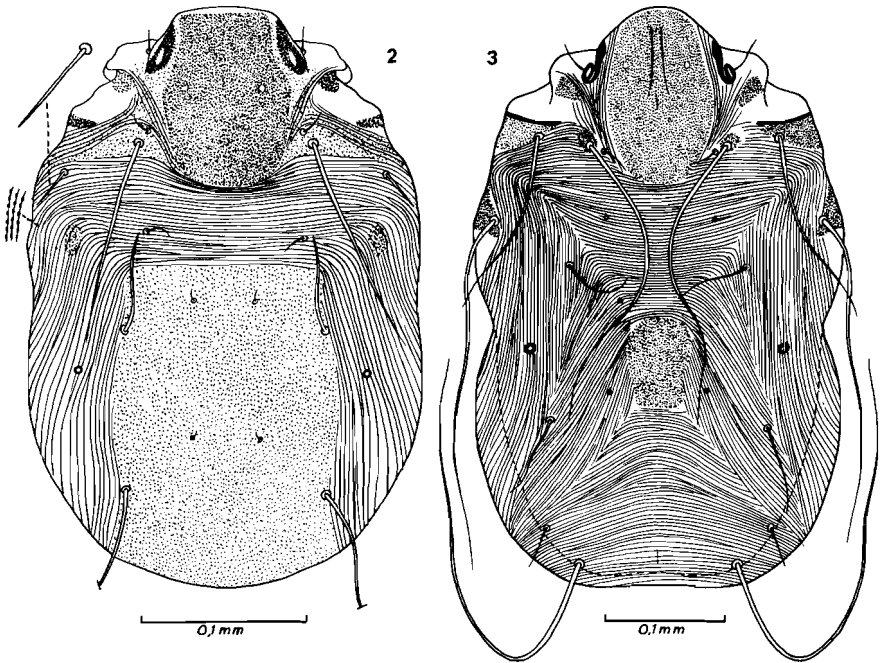


Fig. 2-3. — Femelles de *Pottocola scutata* sp. n. (2) et *Sturnophagoides* (*Kivuicola*) *kivuana* sp. n. (3) en vue dorsale

1. *Sturnophagoides* (*Kivuicola*) *kivuana* spec. nov.

Femelle (holotype) (fig. 3-4). — Idiosoma long de  $505\mu$ , large de  $303\mu$ . Ecusson propodosomal relativement large et bien séparé de la cuticule avoisinante. Ecusson hysterosomal petit, plus long que large. Face ventrale : epigynium bien séparé des épimères I, lèvre vulvaire postérieure striée, normalement développée. Pattes III et IV sub-égales, tarsi I et II avec un ongle bien développé. Chaetotaxie : les poils *sc e*, *d 5*, *l 1*, *l 5*, *h* et *sh*, sont longs ou très longs. Tarsi III et IV avec un poil transformé en une épine cylindrique à apex trifide.

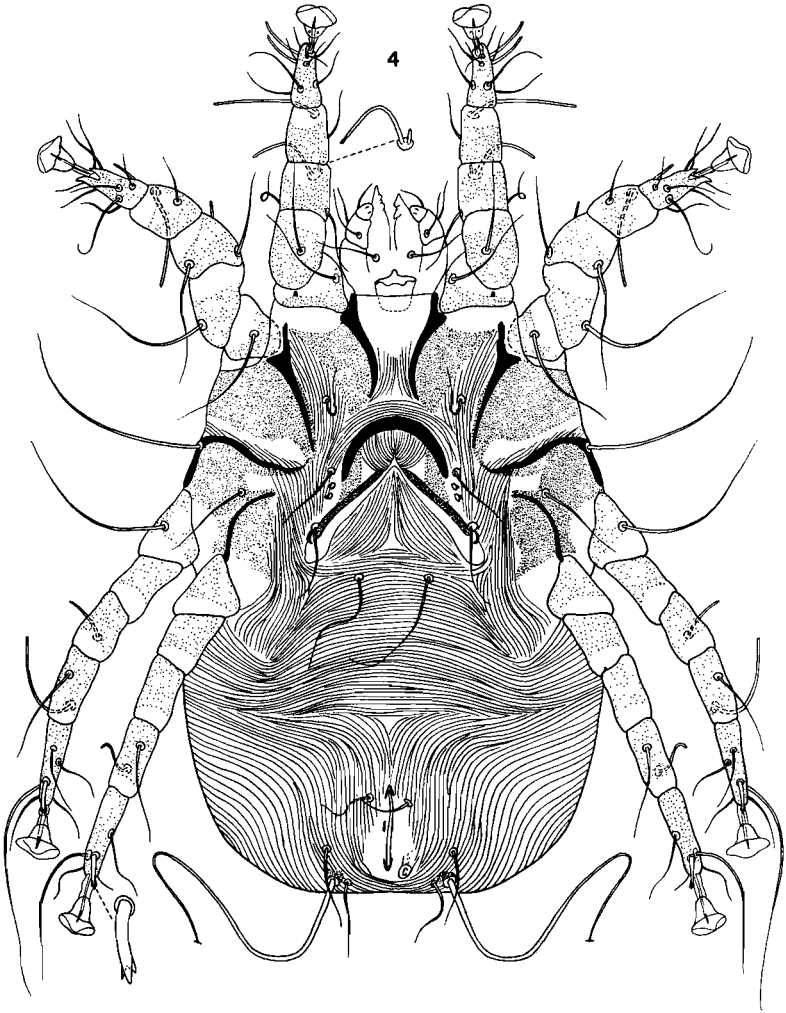


Fig. 4. — *Sturnophagoides (Kivuicola) kivuana* sp. n.  
Femelle en vue ventrale.

**Habitat et localité.** — Découvert, en un seul exemplaire, sur une peau desséchée de *Perodicticus potto* de Mutwanga, Kivu, en association avec l'espèce précédente.

**Type** comme pour l'espèce précédente.

#### INDEX BIBLIOGRAPHIQUE

FAIN, A. et WHARTON, G. W.

1970. Un nouveau *Dermatophagoidinae* du Guatemala (*Pyroglyphidae* : *Sarcoptiformes*). [Bull. Inst. r. Sci. nat. Belg. 46, (27) : 1-4.]