

NOUVEAUX ACARIENS NASICOLES
DE LA FAMILLE TURBINOPTIDAE
(Sarcoptiformes)

par A. FAIN

Les deux nouvelles espèces d'acariens qui sont décrites ici ont été récoltées par l'auteur dans les fosses nasales de trois Pics originaires d'Afrique Centrale. Les types de ces espèces ont été déposés au Musée royal de l'Afrique Centrale, à Tervuren.

Famille TURBINOPTIDAE FAIN, 1957

Genre **Congocoptes** FAIN, 1956

I. **Congocoptes macrophallus** nov. spec.

Cette espèce est bien distincte des autres espèces du genre *Congocoptes*, dans les deux sexes par la grande longueur du tegmen et la forme des épimères I qui sont soudés en V ; chez le mâle par le très grand développement de l'organe sexuel.

MÂLE (holotype) (fig. 1-2) : idiosoma long de 590 μ , large au maximum de 375 μ . Bord postérieur du corps très légèrement concave ; chez les paratypes il est droit ou arrondi. *Face dorsale* : l'écusson propodosomal est bien développé, il est long de 168 μ et large au maximum de 87 μ ; écusson opisthosomal bien sclérifié, particulièrement dans sa partie postérieure, large au maximum de 195 μ . *Face ventrale* : épimères I soudés en V ; chez l'holotype il y a même un court sternum long de 10 à 12 μ ; autres épimères, libres. Organe mâle très volumineux, et fortement sclérifié, de forme triangulaire à base postérieure, large au maximum de 144 μ et long de 110 μ . Anus entouré d'un large anneau sclérifié. Ventouses adanales très développées. Pattes IV légèrement plus courtes et légèrement plus larges que les pattes III.

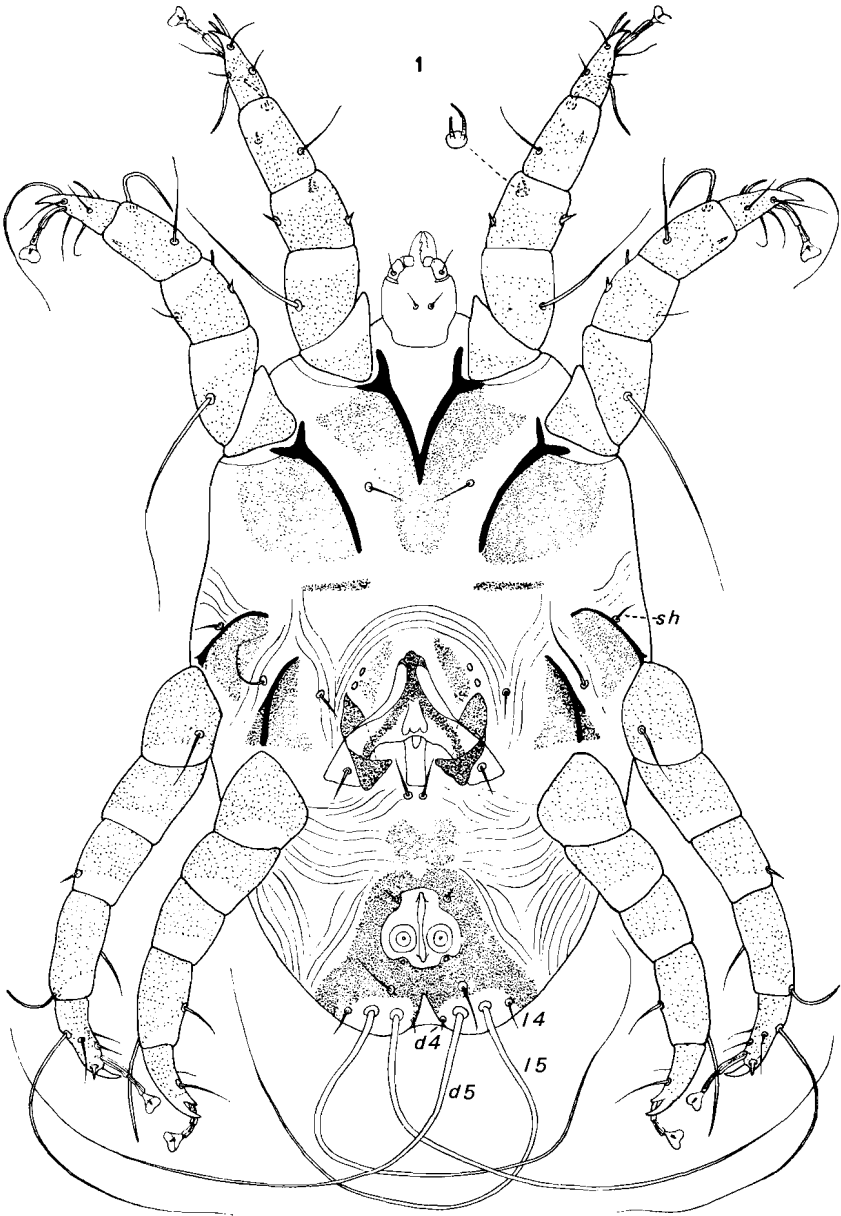


FIG. 1. — *Congocoptes macrophallus* n. sp. Mâle en vue ventrale.

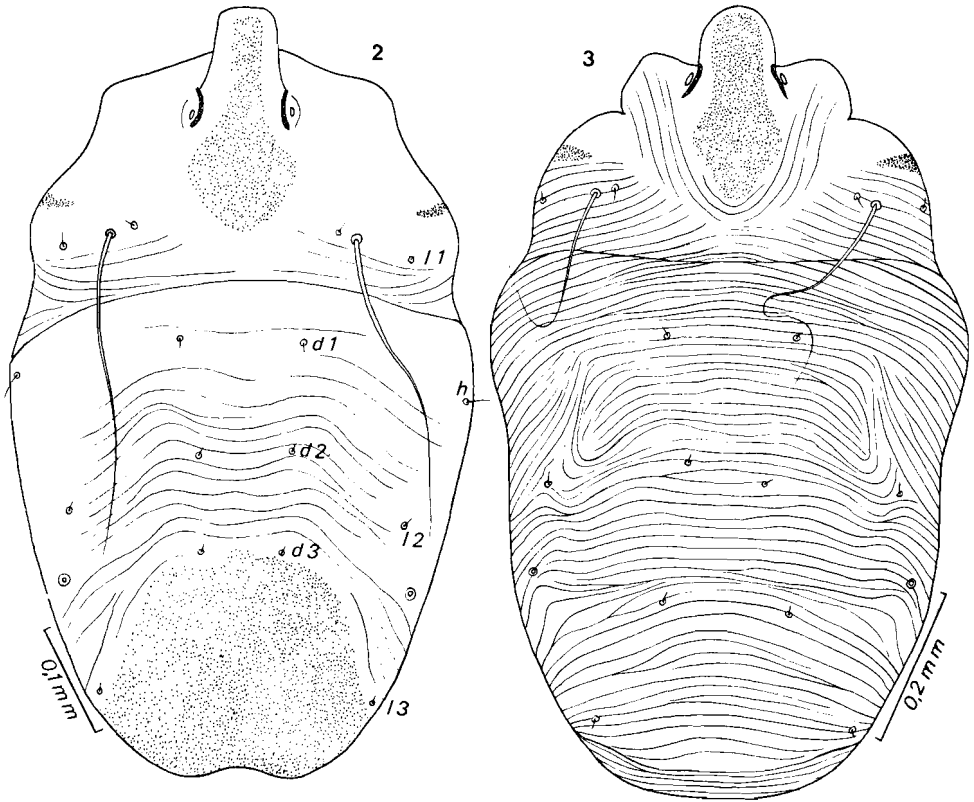


FIG. 2-3. — *Congocoptes macrophallus* n. sp. Mâle (2) et femelle (3) en vue dorsale.

Chaetotaxie : poils *sc e* très longs (approximativement 300 μ) ; poils *sc i* très fins et courts (7 à 8 μ) ; poils *sh* courts (18 μ) et faibles ; bord postérieur du corps avec 2 paires de poils longs de 450 à 500 μ . Tarses I et II terminés par un fort prolongement recourbé (= ongle) ; tarses III et IV terminés par une forte épine ; tarse III avec en outre une petite épine subapicale ; tarse IV avec un prolongement préapical plus petit que l'épine apicale. Poils trochantériens I et II absents.

FEMELLE (allotype) (fig. 3-4 a) : corps fortement arrondi du côté dorsal et arqué dans le sens longitudinal. Idiosoma long de 960 μ , large de 600 μ . *Face dorsale* : écusson propodosomal long de 225 μ , large de 120 μ . Il n'y a pas d'écusson hysterosomal. *Face ventrale* : épimères I soudés en V, autres épimères libres. Epigynium bien développé. Anus ventral. Bursa copulatrix formée d'une poche distale subglobuleuse très sclérifiée présentant un diamètre d'environ 30 μ et d'un fin canal interne long de 102 μ . La bursa s'ouvre dans la partie postérieure de la fente anale. *Pattes* III et IV subégales.

Chaetotaxie : poils *sc i*, *sc e*, *sh* et poils postérieurs du corps comme chez le mâle. Tarses I et II terminés par un fort ongle recourbé, tarses III et IV terminés par une forte épine légèrement recourbée et portant en outre une courte épine subapicale et antérieure. Poils trochantériens I et II absents.

Hôte et localité : dans les fosses nasales chez :

1° Deux *Gymnobucco bonapartei* provenant l'un de Maboke, République Centro-Africaine, le 11.III.1968 (allotype et 3 paratypes femelles, 1 nymphe paratype), l'autre de Mongbwalu, Région de l'Ituri, République Démocratique du Congo (oiseau n° 345-28, récolté par M^m Scheitz) (7 femelles, 2 mâles, 1 nymphe et 1 larve, tous paratypes).

2° *Gymnobucco calvus*, de Damukro, Côte d'Ivoire, le 21.VII.1968 (holotype ♂, 2 paratypes femelles et 2 paratypes nymphes).

2. *Congocoptes verheyeni* nov. spec.

Cette espèce se distingue des autres espèces du genre *Congocoptes*, excepté *C. capitonidis* (Fain), notamment par la longueur très petite des poils *b*. Elle se distingue de *Congocoptes capitonidis*

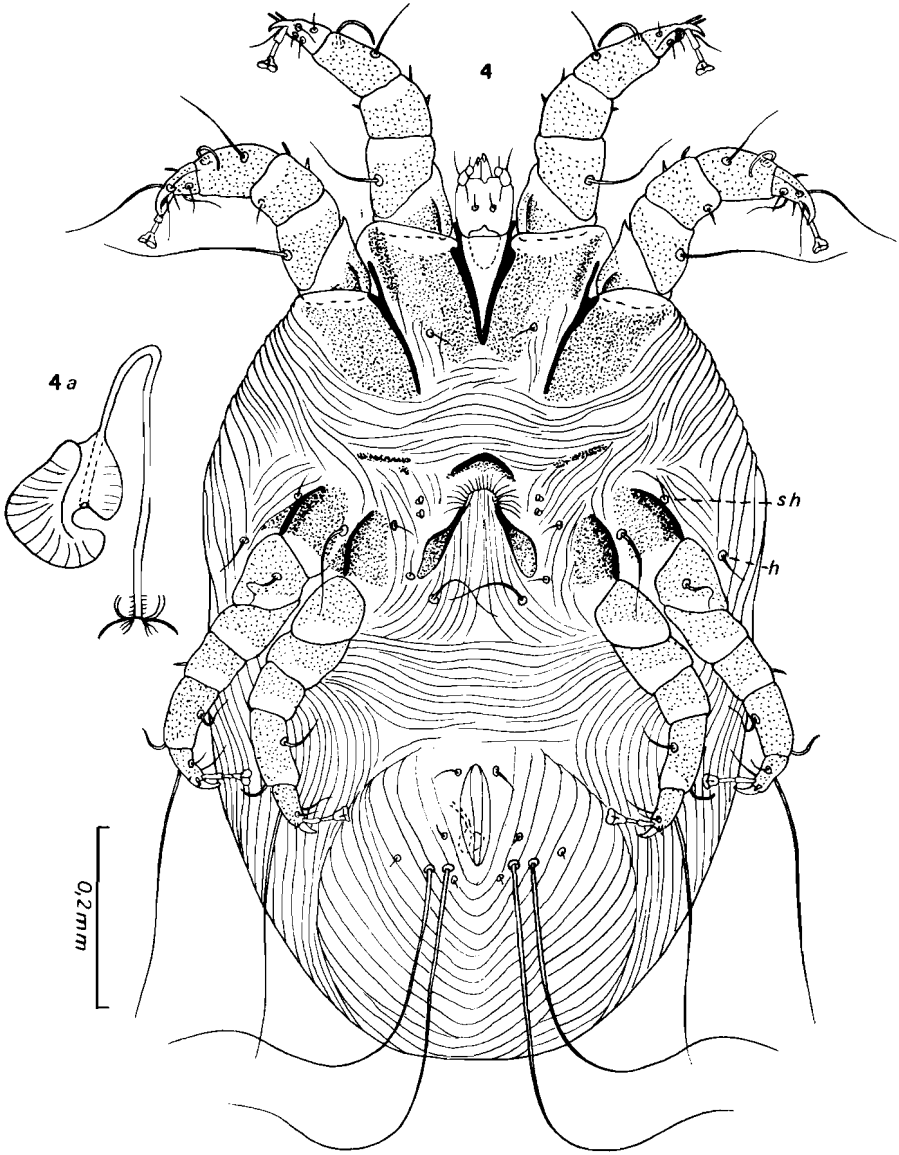


FIG. 4-4a. — *Congocoptes macrophallus* n. sp. Femelle en vue ventrale (4). Papille copulatrice agrandie (4a).

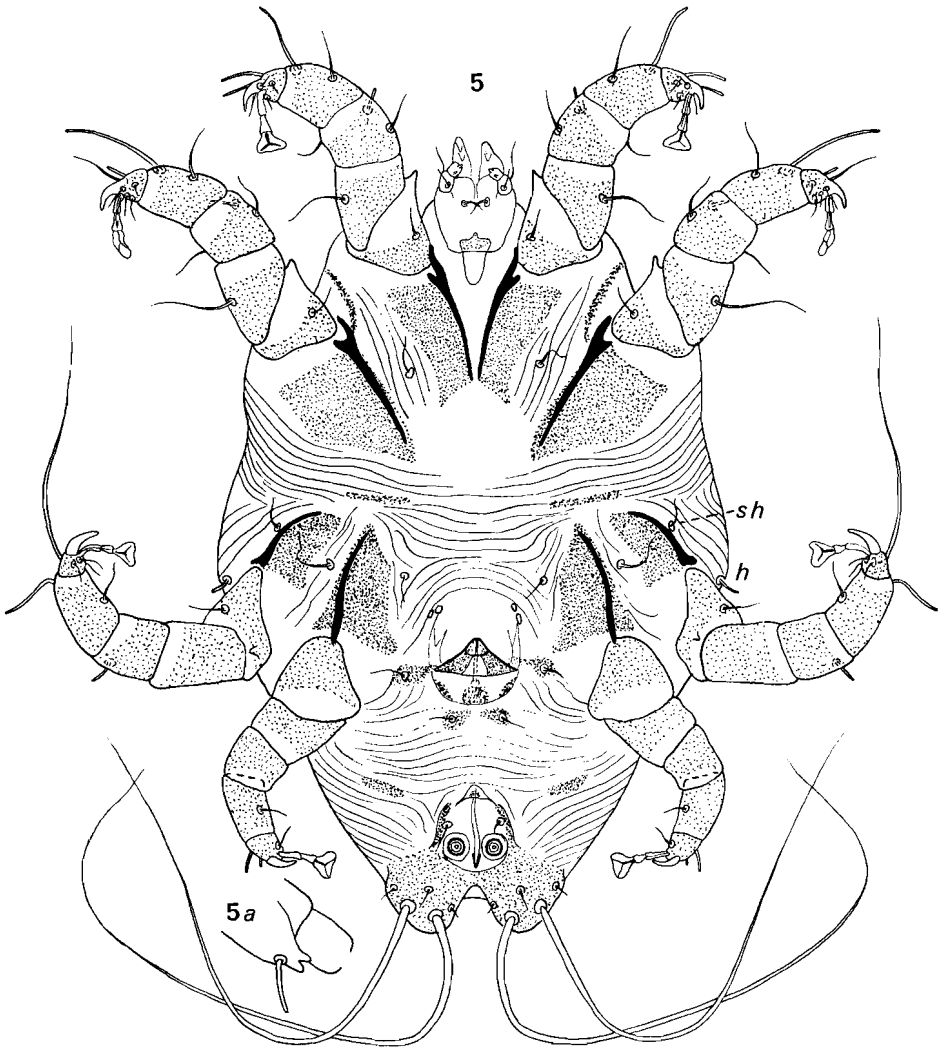


FIG. 5-5a. — *Congocoptes verheyeni* n. sp. Mâle en vue ventrale (5) ;
apex du tibia IV vu latéralement (5a).

(Fain), dans les deux sexes par le développement beaucoup plus grand des poils *sc e* ; chez le mâle par les dimensions plus grandes de l'écusson opisthosomal dorsal, le plus faible développement de l'anneau chitineux périanal, la forme arrondie des ventouses adanales.

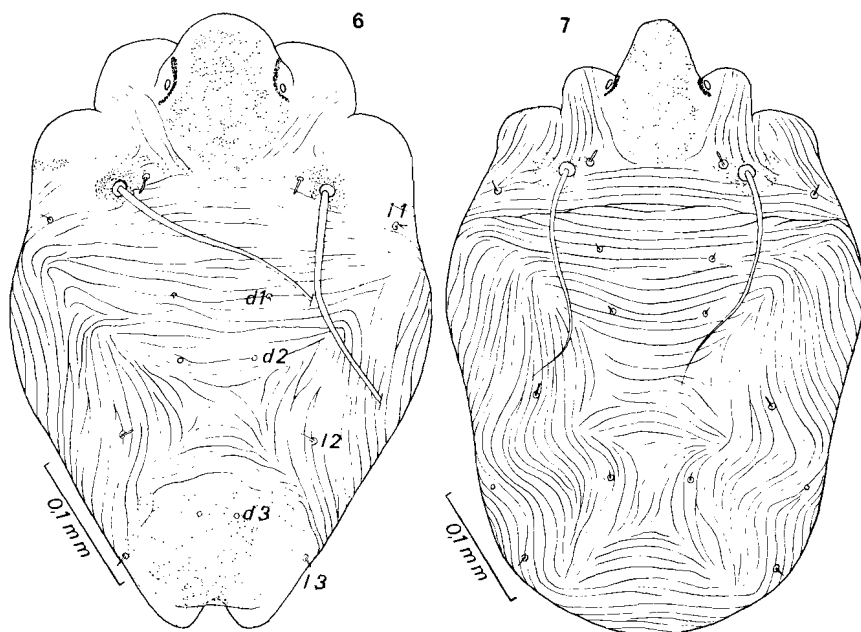


FIG. 6-7. — *Congocoptes verheyeni* n. sp. Mâle (6) et femelle (7) vus dorsalement.

Cette espèce est dédiée au Prof. W. Verheyen, qui récolta et nous procura aimablement l'oiseau porteur de ces acariens.

MÂLE (holotype) (fig. 5-5 a, 6) : idiosoma long de 430 μ , large de 300 μ . Bord postérieur du corps découpé en 2 petits lobes arrondis. Ecusson propodosomal long de 115 μ , large de 85 μ . Ecusson opisthosomal long de 96 μ , large de 135 μ . Epimères I convergents vers l'arrière mais restant cependant nettement séparés. Autres épimères libres. Sclérite sexuel en forme de triangle très aplati, large de 51 μ , long de 22 à 25 μ . Ventouses adanales très peu sclérifiées, d'un diamètre extérieur de 18 μ .



FIG. 8. — *Congocoptes verbeyeni* n. sp. Femelle vue ventralement.

Tous les tarses sont beaucoup plus courts que les tibias correspondants. Pattes IV légèrement plus courtes que pattes III.

Chaetotaxie : poils *sc e* très épais, incomplets, longs au minimum de 165 μ . Poils *sc i*, *l 1*, *h* et *sh* très fins et courts (maximum 12 μ). Poils *d 5* et *l 5* longs et forts. Tarses I et II terminés par un ongle recourbé ; tarses III et IV terminés par une forte épine recourbée ; il y a en outre une petite épine subapicale sur le tarse III et un prolongement chitineux subapical sur le tarse IV. Il y a un poil sur les trochanters I à III.

FEMELLE (allotype) (fig. 7-8) : idiosoma long de 495 μ , large de 330 μ . Bord postérieur du corps arrondi. Absence d'écusson hysterosomal. Epimères comme chez le mâle. Fente sexuelle en forme de V renversé. Epigynium bien développé. Anus ventral. Bursa présentant une petite poche très sclérifiée immédiatement avant son orifice externe. Pattes comme chez le mâle. Les tarses III et IV portent une épine recourbée apicale et une très petite épine subapicale antérieure.

Chaetotaxie : poils *sc e* très épais et longs de 184 μ . Poils *d 5* et *l 5* longs de 275 μ à 300 μ (chez le type et les paratypes). Autres poils dorsaux très courts.

Hôte et localité : fosses nasales d'un *Pogonoiulus scolopaceus*, de Côte d'Ivoire en 1967. Oiseau récolté par le Prof. W. Verheyen et conservé en alcool au Musée royal de l'Afrique Centrale (Holotype mâle ; allotype et 2 paratypes femelles ; 1 nymphe et 2 larves paratypes).
