

EXTRAIT
DES BULLETIN ET ANNALES
DE LA SOCIETE ROYALE D'ENTOMOLOGIE DE BELGIQUE
Tome 105, pp. 342-415

**ACARIENS NASICOLES D'OISEAUX
ET DE MAMMIFERES DU BRESIL**

**III. NOUVELLES ESPECES DE RHINONYSSIDAE
DE LA REGION DE BELEM (Nord Brésil)**

par A. FAIN (Anvers) et T.H.G. AITKEN (Belém do Para)

EXTRAIT
DES BULLETIN ET ANNALES
DE LA SOCIETE ROYALE D'ENTOMOLOGIE DE BELGIQUE
Tome 105, pp. 342-415

ACARIENS NASICOLES D'OISEAUX
ET DE MAMMIFERES DU BRESIL

III. NOUVELLES ESPECES DE RHINONYSSIDAE
DE LA REGION DE BELEM (Nord Brésil)

par A. FAIN (Anvers) et T.H.G. AITKEN (Belém do Para)

ACARIENS NASICOLES D'OISEAUX
ET DE MAMMIFERES DU BRESIL
III. NOUVELLES ESPECES DE RHINONYSSIDAE
DE LA REGION DE BELEM (Nord Brésil)

par A. FAIN (Anvers) et T.H.G. AITKEN (Belém do Para)

Introduction

Dans deux travaux précédents (FAIN et AITKEN, 1968 et 1969) nous avons étudié les Rhinonyssidae et les Ereyneidae de la région de Belém, au Brésil.

Des nouvelles recherches effectuées dans cette même région nous ont permis de récolter encore de nombreuses espèces appartenant à ces deux familles d'acariens.

Le présent travail est consacré à l'étude des Rhinonyssidae. Ceux-ci sont représentés par 35 espèces et parmi celles-ci figurent 19 espèces et 2 sous-espèces nouvelles.

Les oiseaux porteurs des Rhinonyssidae dont il est question ici proviennent des deux localités déjà signalées précédemment (APEG Forest, Belém ; Mucambo Forest IPEAN, Belém) et de quatre localités nouvelles : Mosqueiro Ferry, Benevides, Pará ; Pirelli Plantation, Marituba, Pará ; Sapucajuba, IPEAN, Belém, Pará ; Ananindeua, Pará.

Les types des nouvelles espèces ont été déposés au U.S. National Museum, Washington. Paratypes à l'Instituto Biologico de Sao Paulo et dans les collections des auteurs.

* Les présentes observations ont été effectuées avec l'aide et sous les auspices des Institutions suivantes : Fundação de Serviço Especial de Saude Publica du Brésil, Rockefeller Foundation, Air Force Office of Scientific Research grant AFOSR-68-1407, Conservation Foundation, Frank M. Chapman Memorial Fund of the American Museum of Natural History. Elles ont en outre bénéficié des Research grant N° AI-048070-07 et AI-08000-01 du Public Health Service, Institute of Allergy and Infectious Diseases, Bethesda, Md., U.S.A.

Nous remercions le directeur de l'Instituto de Pesquisas e Experimentação Agropecuárias do Norte (IPEAN) de nous avoir autorisé à faire des récoltes dans la zone de recherche écologique de Guamá (APEG).

RHINONYSSIDAE TROU ESSART, 1895

Genre **Sternostoma** BERLESE et TROU ESSART, 18891. **Sternostoma schiffornis** nov. spec.

Cette espèce présente un écusson opisthosomal seulement très légèrement plus long que large ; les tarses II à IV portent, du côté ventral, des poils coniques à sommet émoussé ; l'écusson sternal est en forme de court rectangle, il présente un réseau de lignes et porte les poils sternaux qui sont très écartés ; la zone sensorielle du tarse I porte des poils très spécialisés. Tous ces caractères séparent cette espèce de toutes les autres espèces connues dans le genre *Sternostoma*.

FEMELLE (holotype) (fig. 1, 2, 5-8) : LIId 615 μ ; WIId 300 μ ; LPP 204 μ ; WPP 210 μ ; LOP 162 μ ; WOP 150 μ ; LSP 114 μ ; WSP 100 μ ; LGP 115 μ ; WGP 78 μ ; WAP 54 μ ; LG 100 μ ; LP 50 μ ; WG 66 μ ; LCH 62 μ ; LCh 3 à 4 μ .

Écusson podosomal avec un réseau très peu distinct ou absent et portant 8 paires de courts poils. Un réseau à peine mieux visible est présent sur l'écusson opisthosomal. Anus terminal entouré d'un écusson portant les 2 poils jumelés. Écusson sternal bien sclérifié avec un réseau de lignes, en nid d'abeille ; les poils sternaux sont très espacés. Pattes relativement peu épaissies. Tarses II à IV avec, du côté antéro-ventral, des poils sensoriels de forme conique et quelques poils simples. Tarses I avec poils très modifiés : la zone sensorielle porte 2 solénidions terminés par un fin filament, 3 autres solénidions inégaux non prolongés par un filament ; la région ventrale ou latéro-ventrale présente 3 poils d'aspect strié dont deux sont fourchus apicalement. *Gnathosoma* : chélicères nettement renflés (12 à 15 μ de large). Le fémur palpal contient un petit canal s'ouvrant près du bord antérieur du fémur du côté dorsal.

Hôte et localité : dans les fosses nasales de deux *Schiffornis turdinus*, de Mosqueiro Ferry, Benevides, le 25.X.1968 (oiseau n° 42992 : 4 femelles paratypes) et le 11.IV.1969 (oiseau n° 49439 : holotype et 9 paratypes femelles).

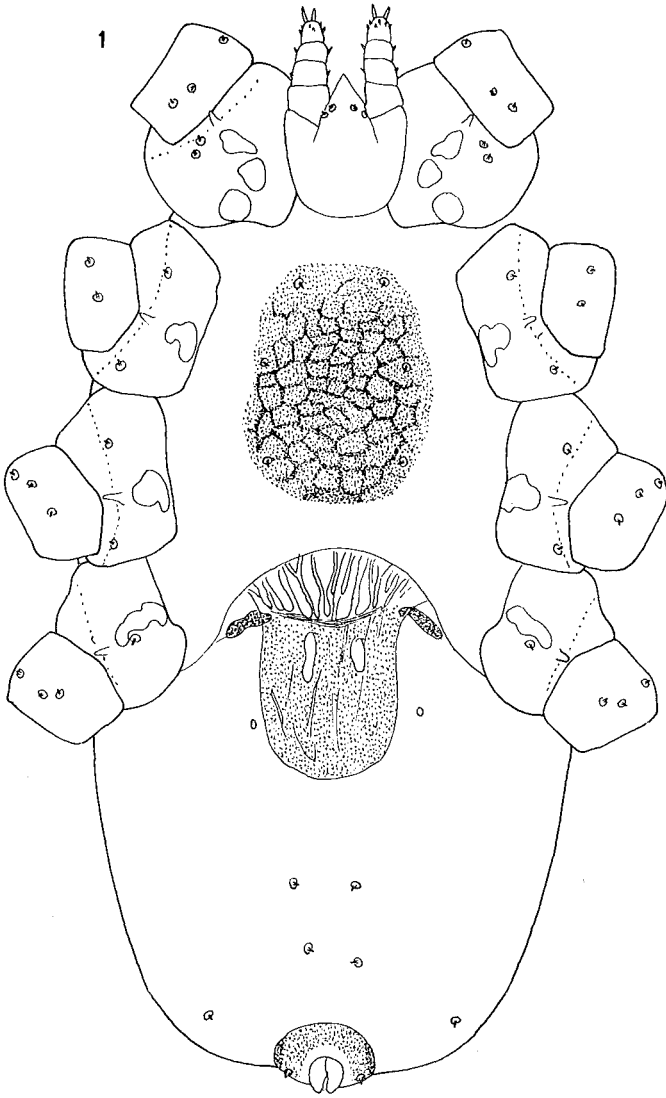


FIG. 1. — *Sternostoma schiffornis* n.sp. Femelle vue ventralement.

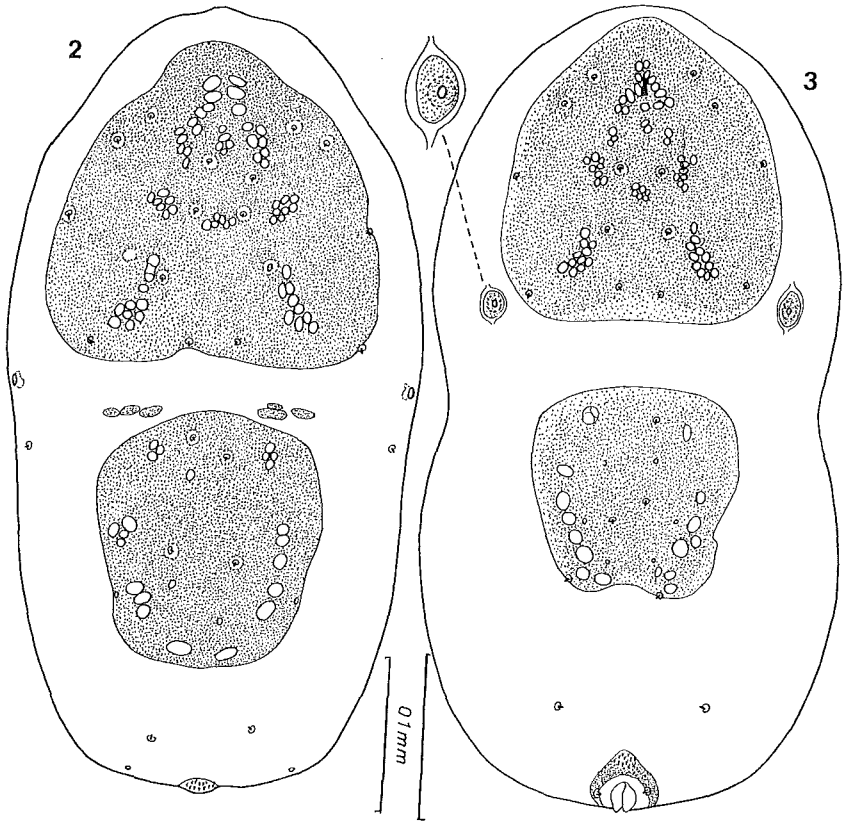


FIG. 2-3. — Femelles de *Sternostoma schiffornis* n. sp. (2) et de *Sternostoma hedonophilum* n. sp. (3) en vue dorsale.

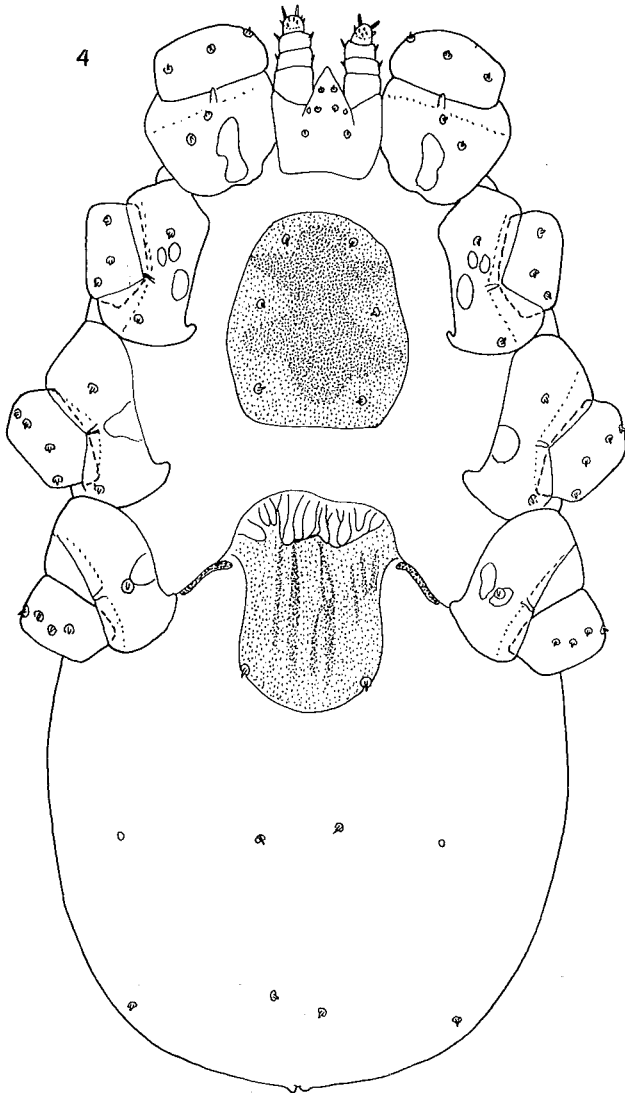


FIG. 4. — *Sternostoma bedonophilum* n. sp. Femelle vue ventralement.

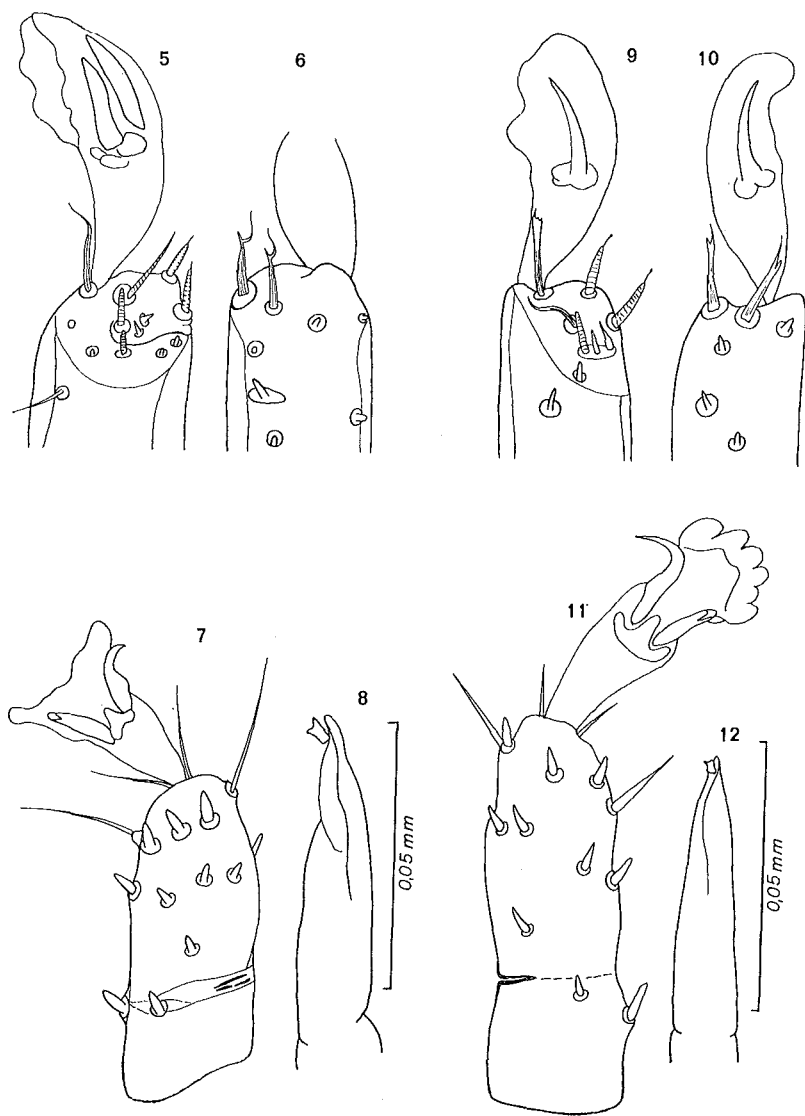


FIG. 5-12. — *Sternostoma schiffornis* n. sp. Femelle : région apicale du tarse I vue dorsolatéralement (5) et ventrolatéralement (6) ; tarse IV vu ventralement (7) ; chélicère (8). *Sternostoma bedonophilum* n. sp. Femelle : région apicale du tarse I vue dorsolatéralement (9) et ventrolatéralement (10) ; tarse IV vu ventralement (11) ; chélicère (12).

2. *Sternostoma hedonophilum* nov. spec.

Cette espèce présente un écusson sternal très étendu avec une zone centrale plus fortement sclérifiée et de forme caractéristique. Ce type d'écusson sternal se rencontre aussi chez trois autres *Sternostoma* : *S. colii* FAIN, 1956 ; *S. francolini* FAIN, 1960 et *S. loxiae* FAIN, 1965. Elle se distingue des deux premières espèces notamment par la forme plus étroite de l'écusson opisthosomal et la forme des poils tarsaux. Elle se distingue de *S. loxiae* par la forme non renflée des poils sensoriels des tarses II à IV (ceux-ci sont au contraire atténués apicalement chez cette nouvelles espèce) et la structure différente des poils des tarses I.

Nous dédions cette espèce au Dr THOMAS E. LOVEJOY III qui nous a aimablement procuré et identifié les oiseaux dont proviennent les acariens qui sont étudiés ici. Le mot « hedonophilum » est une interprétation en grec classique du nom LOVEJOY qui signifie en anglais « lover of joy or pleasure ».

FEMELLE (holotype) (fig. 3, 4, 9-22) : LI_d 450 μ ; WI_d 225 μ ; LPP 171 μ ; WPP 159 μ ; LOP 120 μ ; WOP 120 μ ; WAP 39 μ ; LSP 99 μ ; WSP 84 μ ; LGP 104 μ ; WGP 69 μ ; LG 75 μ ; WG 50 μ ; LP 42 μ ; LCH 54 μ ; LCh 3 μ .

Ecusson podosomal portant 7 paires de petits poils et sans réseau de lignes. Ecusson opisthosomal également sans réseau et en forme de trapèze à large base antérieure, à bord postérieur légèrement échancré. Stigmate entouré d'une petite membrane ponctuée arrondie. Ecusson sternal avec un dessin comme chez *S. loxiae* mais les bords latéraux de l'écusson sont plus réguliers. Poils ventraux des tarses II à IV de forme conique à sommet émoussé. Griffes II à IV très fines.

Hôte et localité : dans les fosses nasales d'un *Platyrrinchus saturatus*, de Mosqueiro Ferry, Benevides, le 17.I.1969 (oiseau n° 45715) : holotype et 2 paratypes femelles.

3. *Sternostoma callithrix* nov. spec.

Cette espèce se distingue nettement des autres espèces du genre par la forme caractéristique des poils situés sur les tarses palpeux et sur la face ventrale des tarses II à IV.

FEMELLE (holotype et seul spécimen connu) (fig. 12a-12e) : LI_d 480 μ ; WI_d 288 μ ; LPP 195 μ ; WPP 216 μ ; LOP 165 μ ; WOP 186 μ ; LSP 120 μ ; WSP 96 μ ; LGP 105 μ ; WGP 90 μ ; WAP 52 μ ; LG 120 μ ; LP 69 μ ; WG 78 μ ; LCH 78 μ ; LCh 6 μ .

Les deux écussons dorsaux présentent un réseau de lignes bien marqué. Il y a un large écusson sternal, également porteur d'un réseau de lignes assez mal formé. Le tiers ou quart antérieur de cet écusson est moins sclérifié que le reste de l'écusson. Les six poils sternaux très écartés, sont situés sur cet écusson. Ecusson génital très large portant en bordure les poils génitaux très courts. Ecusson anal assez bien développé. *Pattes* : tarsi II à IV portant, du côté ventral et dans la moitié apicale, des poils sensoriels cylindroconiques de longueur très inégale. *Gnathosoma* : palpes épais, portant chacun deux poils apico-latéraux très spécialisés : les deux tiers basaux sont épais et coniques, le tiers apical d'abord étroit se dilate brusquement à l'apex pour former une petite cupule ressemblant à une minuscule ventouse. Chélicères assez larges à la base mais progressivement rétrécis apicalement.

Hôte et localité : dans les fosses nasales d'un *Empidomonus varius*, de Ananindeua, Pará, le 15.VII.1969 (oiseau n° 51846).

4. *Sternostoma batis* FAIN, 1957.

Nous avons déjà signalé cette espèce du Brésil chez *Xiphorhynchus spixii* (voir FAIN et AITKEN, 1968). Nous en avons retrouvé 3 spécimens femelles chez trois *Pyriglena leucoptera* provenant de Pirelli Plantation, Marituba, les 25 et 26.VI.1968 (oiseaux n^{os} 39352, 39390 et 39393).

Genre *Pipronyssus* FAIN et AITKEN, 1967

1. *Pipronyssus manaci* FAIN et AITKEN, 1967.

Nous avons déjà signalé cette espèce du Brésil chez *Pipra erythrocephala* (voir FAIN et AITKEN, 1968).

Nous l'avons retrouvée dans ce pays chez trois hôtes différents, dont deux sont nouveaux pour cette espèce :

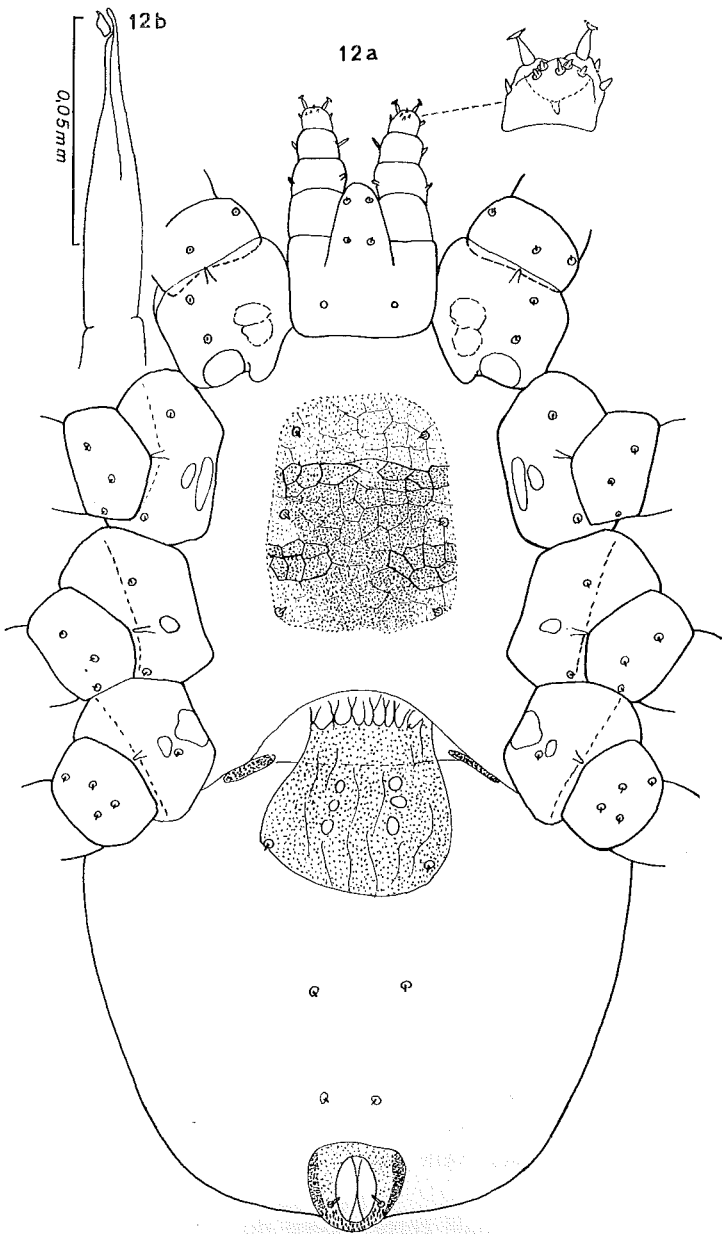


FIG. 12a-12b. — *Sternostoma callithrix* n. sp. Femelle en vue ventrale (12a) et chélicère (12b).

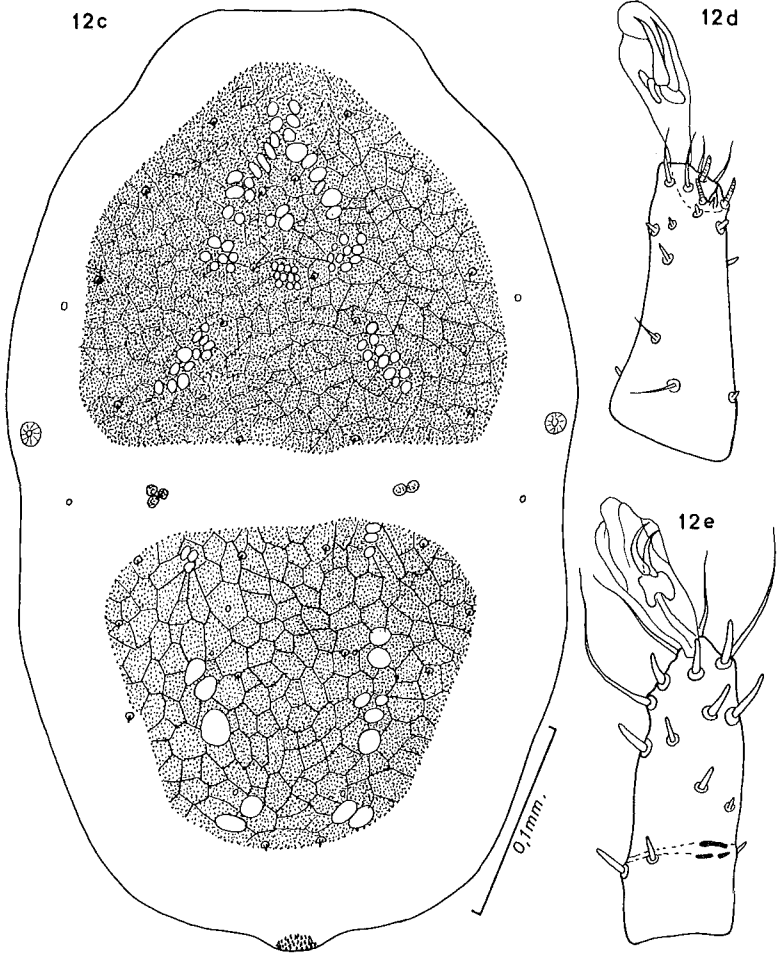


FIG. 12c-12e. — *Sternostoma callithrix* n. sp. Femelle en vue dorsale (12c) ;
tarses I vu dorsalement (12d) et IV vu ventralement (12e).

a) Chez un *Pipra erythrocephala*, de APEG Forest (Station A), Belém, le 27.VI.1968 (oiseau n° 39474) : 4 femelles et 2 nymphes.

b) Chez un *Pipra iris*, de Pirelli Plantation, Marituba, le 25.VI.1968 (oiseau n° 39359) : une femelle et une nymphe. C'est un nouvel hôte pour cette espèce.

c) Chez 6 *Pipra pipra*, de deux localités différentes : Pirelli Plantation, Marituba, le 25.VI.1968 (oiseau n° 39345 : une nymphe), le 26.VI.1968 (oiseau n° 39381 : 5 femelles) et Mosqueiro Ferry, Benevides, le 25.X.1968 (oiseaux n°s 42980 et 42983 : 5 femelles) ; le 13.IX.1968 (oiseau n° 41806 : 3 femelles) ; le 17.I.1969 (oiseaux n°s 45712 et 45716 : 1 femelle, 2 mâles et 3 nymphes). C'est un nouvel hôte pour cette espèce.

Genre *Ptilonyssus* BERLESE et TROUËSSART, 1889

1. *Ptilonyssus travassosfilhoi* (CASTRO, 1948).

Cette espèce n'était connue jusqu'ici que de l'hôte typique *Philydor lichtensteini* (Dendrocolaptidae), du Brésil.

Nous l'avons retrouvée chez trois *Automolus infuscatus* (famille Furnariidae), de Mosqueiro Ferry, Benevides, le 4.X.1968 (oiseau n° 42419 : une femelle et une nymphe) ; le 25.X.1968 (oiseau n° 43011 : 2 femelles et une nymphe) ; le 21.III.1969 (oiseau n° 49015 : une femelle, un mâle et 2 nymphes).

Notons que tous nos spécimens femelles possèdent une quatrième paire de poils sternaux, que nous n'avons pas vue sur le paratype étudié par nous précédemment.

2. *Ptilonyssus inornatus* FAIN et AITKEN, 1968.

Cette espèce a été décrite chez un *Myrmotherula axillaris*, du Brésil (FAIN et AITKEN, 1968). Nous l'avons retrouvée chez le même hôte ainsi que chez deux autres espèces de *Myrmotherula*, qui sont donc de nouveaux hôtes.

— *Myrmotherula axillaris* : de Pirelli Plantation, Marituba, le 26.VI.1968 (oiseau n° 39375 : 3 femelles et une nymphe) ; de Mosqueiro Ferry, Benevides, le 15.XI.1968 (oiseau n° 43761 : 5 femelles et 3 nymphes).

— *Myrmotherula longipennis* : de Pirelli Plantation, Marituba du 25.VI.1968 (oiseaux n^{os} 39358 et 39360 : 7 femelles et 1 nymphe) ; le 3.VII.1968 (oiseau n^o 39616 : une femelle et une nymphe) ; de Mosqueiro Ferry, Benevides, le 15.XI.1968 (oiseaux n^{os} 43762, 43763, 43764, 43765, 43774 : 12 femelles et 3 nymphes).

— *Myrmotherula menestriesii*, de APEG Forest (Station A), Belém, le 16.I.1969 (oiseau n^o 45647 : 3 femelles et une nymphe).

3. *Ptilonyssus sternostomicus* FAIN et AITKEN, 1968.

Cette espèce a été décrite chez un *Schiffornis turdinus* du Brésil. Nous venons de retrouver cette espèce chez le même hôte, de Mosqueiro Ferry, Benevides, le 25.X.1968 (oiseau n^o 42992 : 2 femelles) le 17.I.1969 (oiseau n^o 45739 : un acarien femelle) et le 11.IV.1969 (oiseau n^o 49439 : 2 femelles).

4. *Ptilonyssus angustirostris* FAIN et AITKEN, 1968.

Cette espèce a été décrite chez un *Glyphorynchus spirurus* du Brésil. Nous l'avons retrouvée chez le même hôte mais dans une autre localité : Mucambo Forest, Belém, le 3.IX.1968 (oiseaux n^o 41377 : 2 femelles et 2 mâles).

Le mâle de cette espèce était encore inconnu. Nous le décrivons brièvement ici.

MÂLE (allotype) : l'idiosoma est long de 480 μ , large de 210 μ . Face dorsale comme chez la femelle. Zone sternigénitale bien sclérifiée seulement dans la partie antérieure. Pattes et gnathosoma, excepté les chélicères, comme chez la femelle.

5. *Ptilonyssus japuibensis* CASTRO, 1948.

Cette espèce a été décrite chez *Rhamphocelus carbo centralis*, du Brésil. Nous l'avons rencontrée chez la même espèce *Rhamphocelus carbo*, de Sapucajuba, IPEAN, Belém, le 15.VII.1968 (oiseaux n^{os} 39881 et 39883 : 3 femelles et 2 mâles).

Nous l'avons rencontrée également chez deux *Tachyphonus surinamus*, de Mosqueiro Ferry, Benevides, le 25.X.1968 (oiseaux

n° 42982 : 14 acariens femelles et un mâle) et le 7.II.1969 (oiseaux n° 46558 : 3 femelles et une nymphe). C'est un nouvel hôte pour cette espèce.

Nous attribuons aussi à cette espèce un spécimen femelle provenant d'un *Sporophila americana*, de Sapucajuba, IPEAN, Belém, le 15.VII.1968 (oiseaux n° 39887 : un acarien femelle). C'est un nouvel hôte pour *P. japuibensis*.

Ptilonyssus japuibensis subspec. **cyanocompsae** nov.

Cette sous-espèce se distingue de la forme typique ainsi que de *Ptilonyssus constrictus* FORD, 1961, par les dimensions nettement plus grandes de l'écusson podosomal, la longueur plus grande des deux épines situées sur la cuticule molle, de chaque côté des deux angles postéro-latéraux de cet écusson, par la forme plus découpée du bord postérieur de cet écusson, par l'inégalité plus marquée des poils scutaux, la longueur nettement plus grande des chélicères, la forte modification des griffes I.

FEMELLE (holotype) : LI_d 780 µ ; WI_d 390 µ ; LPP 250 µ ; WPP 210 µ ; LpP 46 µ ; WpP 74 µ ; LGP 135 µ ; WGP 62 µ ; LAP 111 µ ; WAP 69 µ ; LG 204 µ ; LP 93 µ ; WG 93 µ ; LCH 210 µ ; LCh 8µ. Epaisseur maximum des chélicères 24 µ ; longueur du bulbe chélicéral (l'article basal du chélicère non compris) 69 µ. Lpér 26 µ. Les 2 paires de fortes épines situées de chaque côté des angles postéro-latéraux du scutum mesurent 36 à 39 µ.

Hôte et localité : dans les fosses nasales de 3 *Cyanocompsa cyanoides*, de Mosqueiro Ferry, Benevides, le 4.X.1968 (oiseau n° 42431 : 8 paratypes femelles) ; le 17.I.1969 (oiseau n° 45726 : une femelle, 2 mâles et une nymphe, tous paratypes) et le 7.IV.1969 (oiseau n° 49432 : holotype femelle).

6. **Ptilonyssus sairae** CASTRO, 1948.

Cette espèce a été décrite du Brésil chez un *Tangara seledon*. Nous l'avons signalée précédemment du Brésil chez un *Arremon taciturnus*. Nous l'avons rencontrée cette fois chez un *Tangara gyrola*, de APEG Forest (Station A), Belém, le 8.IV.1969 (oiseau

n° 49337 : 13 femelles, 1 mâle et 5 nymphes). C'est un nouvel hôte pour cette espèce.

7. **Ptilonyssus weneri** (CASTRO, 1948).

Cette espèce a été décrite du Brésil chez *Elaenia obscura sordida*.

Nous l'avons signalée chez *Elaenia flavogaster*, de Trinidad. Nous l'avons retrouvée chez le même hôte de Sapucajuba, IPEAN, Belém, Brésil, le 15.VII.1968 (oiseau n° 39882 : une femelle et 2 mâles).

8. **Ptilonyssus pipromorphae** FAIN et AITKEN, 1967.

Cette espèce a été décrite chez *Pipromorpha oleaginea*, de Trinidad. Nous l'avons signalée chez ce même hôte du Brésil (Fain et Aitken, 1968).

Nous venons de la retrouver chez ce même hôte, de Mosqueiro Ferry, Benevides, le 15.XI.1968 (oiseau n° 43752 : 2 femelles) et de Mucambo Forest, IPEAN, le 26.IX.1968 (oiseau n° 42161 : 3 femelles). Nous l'avons aussi rencontrée chez deux *Pipromorpha macconnelli*, de Mosqueiro Ferry, Benevides, le 4.X.1968 (oiseau n° 42448 : 2 femelles) et de Pirelli Plantation, Marituba, le 25.VI.1968 (oiseau n° 39354 : 2 acariens femelles). Ce dernier hôte est nouveau pour cette espèce.

9. **Ptilonyssus pyriglenae** FAIN et AITKEN, 1968.

Cette espèce a été décrite chez *Pyriglena leucoptera*, du Brésil. Nous venons de la retrouver chez le même hôte et dans plusieurs localités différentes : Pirelli Plantation, Marituba, le 25.VI.1968 (oiseau n° 39352 : une femelle et une nymphe) ; le 26.VI.1968 (oiseaux n°s 39390 et 39393 : 5 femelles, 1 mâle et 4 nymphes). De Mosqueiro Ferry, Benevides, le 4.X.1968 (oiseau n° 42436 : 8 femelles, 2 mâles, 6 nymphes). De APEG Forest (Varzea), Belém, le 28.V.1968 (oiseau n° 38786 : 3 femelles et un mâle). De Mucambo Forest (Catú Section), Belém, le 5.XI.1968 (oiseau n° 43413 : 3 femelles).

10. **Ptilonyssus myrmotherulae** FAIN et AITKEN, 1968.

Cette espèce a été décrite du Brésil chez *Myrmotherula bauxwelli*. Nous l'avons retrouvée chez ce même hôte de APEG Forest (Varzea), Belém, le 16.VII.1968 (oiseau n° 39957 : 2 femelles) ; le 17.IX.1968 (oiseau n° 41825 : un acarien femelle). De APEG Forest (Station A), le 14.I.1969 (oiseau n° 45531 : 2 femelles, 5 nymphes). De Mucambo Forest, le 3.IX.1968 (oiseau n° 41463 : 3 femelles, 2 mâles).

11. **Ptilonyssus thamnophili** FAIN et AITKEN, 1967.

Cette espèce a été décrite de Trinidad, chez *Thamnophilus doliatus*. Elle n'était pas encore connue du Brésil.

Nous venons de la découvrir chez deux hôtes différents qui sont nouveaux pour cette espèce :

— *Thamnophilus aethiops* de APEG Forest (Station A), Belém, le 11.VII.1968 (oiseau n° 39810 : un mâle). De Pirelli Plantation, Marituba, le 26.VI.1968 (oiseau n° 39394 : 8 femelles, 2 mâles et 4 nymphes). De Mosqueiro Ferry, Benevides, le 25.X.1968 (oiseau n° 42993 : 7 femelles et une nymphe) et le 13.IX.1968 (oiseaux n°s 41804 et 41795 : 4 femelles).

— *Platyrinchus saturatus* de Mosqueiro Ferry, Benevides, le 25.X.1968 (oiseau n° 42994 : 2 femelles).

12. **Ptilonyssus certhiaticola** FAIN, 1964.

Cette espèce a été décrite chez *Certhiaxis cinnamomea* (famille Furnariidae) du Brésil. Nous l'avons retrouvée chez un *Synallaxis rutilans*, de la même famille d'oiseaux.

Localité : Mosqueiro Ferry, Benevides, le 17.I.1969 (oiseau n° 45704) : 15 femelles, 2 mâles et 7 nymphes.

13. **Ptilonyssus myiobii** nov. spec.

Cette espèce ne présente qu'un seul écusson dorsal, le podosomal. Elle se distingue de toutes les espèces décrites dans ce

groupe par la forme de l'écusson podosomal, et la forme très particulière des poils des pattes II à IV.

FEMELLE (holotype) (fig. 13, 14, 16-18). Dimensions (entre parenthèses nous donnons les dimensions d'un paratype) LIId 680 μ (598 μ); WId 295 μ (288 μ); LPP 195 μ (195 μ); WPP 150 μ (144 μ); LSP 105 μ (105 μ); WSP 75 μ (75 μ); LGP 120 μ (123 μ); WGP 60 μ (45 μ); LAP 92 μ (98 μ); WAP 69 μ (60 μ); LG 108 μ (111 μ); WG 66 μ (69 μ); LP 48 μ (51 μ); LCh 90 μ (90 μ); LCh 5 μ ; Lper 27 μ .

Écusson podosomal sans réseau de lignes, de forme ovale mais à bord sinueux. Il porte 14 poils très courts. Opisthosoma portant dans sa partie antérieure 4 petits écussons ou zones d'insertions musculaires. Il n'y a pas d'écusson en arrière du stigmate. Tous les poils situés sur la cuticule molle du dos sont très petits et non mesurables. Il y a un écusson sternal ponctué-sclérifié, il porte les 6 poils sternaux. Ces poils sont très fins, ils partent d'une courte base conique et mesurent de 15 à 30 μ . Poils génitaux ressemblant aux poils sternaux, ils sont placés sur l'écusson. Anus situé dans la moitié antérieure de l'écusson; poils jumelés semblables aux poils sternaux, situés à hauteur de l'anus, le poil postérieur est très court. *Gnathosoma*: il y a 8 petites dents deutosternales placées sur une file longitudinale; poils de la base du gnathosoma et de l'hypostome très courts et non mesurables; chélicères fortement renflés dans leurs deux tiers postérieurs (épaisseur 16 à 18 μ). *Pattes*: griffes I très modifiées, droites; il n'y a pas de prolongement triangulaire sur la face antérieure des coxas II. Les tarsi II à IV présentent d'épais poils spécialisés sur leurs faces ventrale et antérieure. Ces poils, qui sont cylindriques ou cylindroconiques sur la plus grande partie de leur longueur, sont brusquement aplatis près de leur apex et seulement sur leur face apicale.

Hôte et localité: dans les fosses nasales d'un *Myiobius barbatus*, de Mosqueiro Ferry, Benevides, le 25.X.1968 (oiseau n° 42990): holotype femelle, 2 femelles et 1 nymphe (paratypes).

14. *Ptilonyssus terenotricci* nov. spec.

Cette espèce est très proche de *Ptilonyssus myiobii* n. sp. Elle s'en différencie par les dimensions plus petites du gnathosoma et

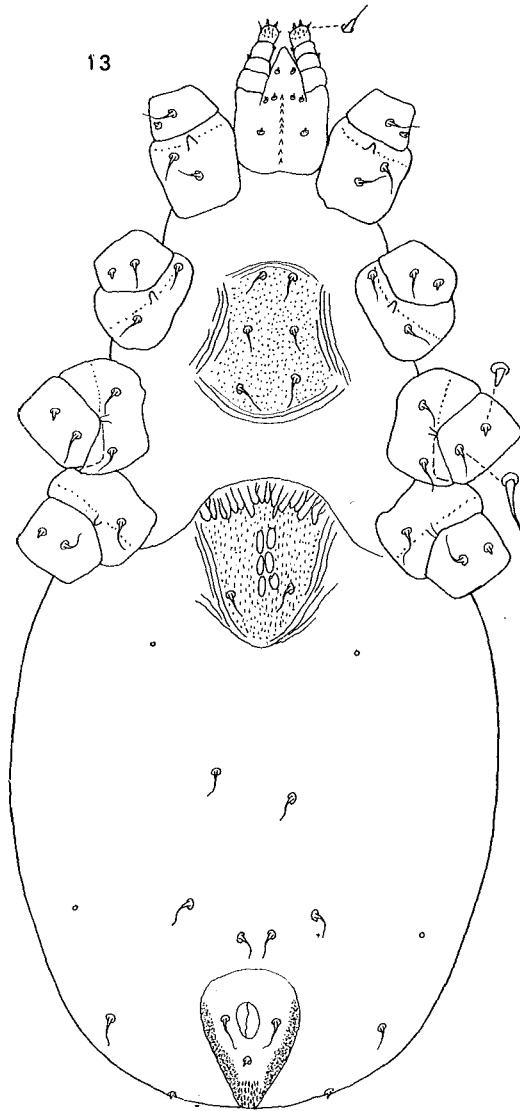


FIG. 13. — *Ptilonyssus myiobii* n. sp. Femelle vue ventralement.

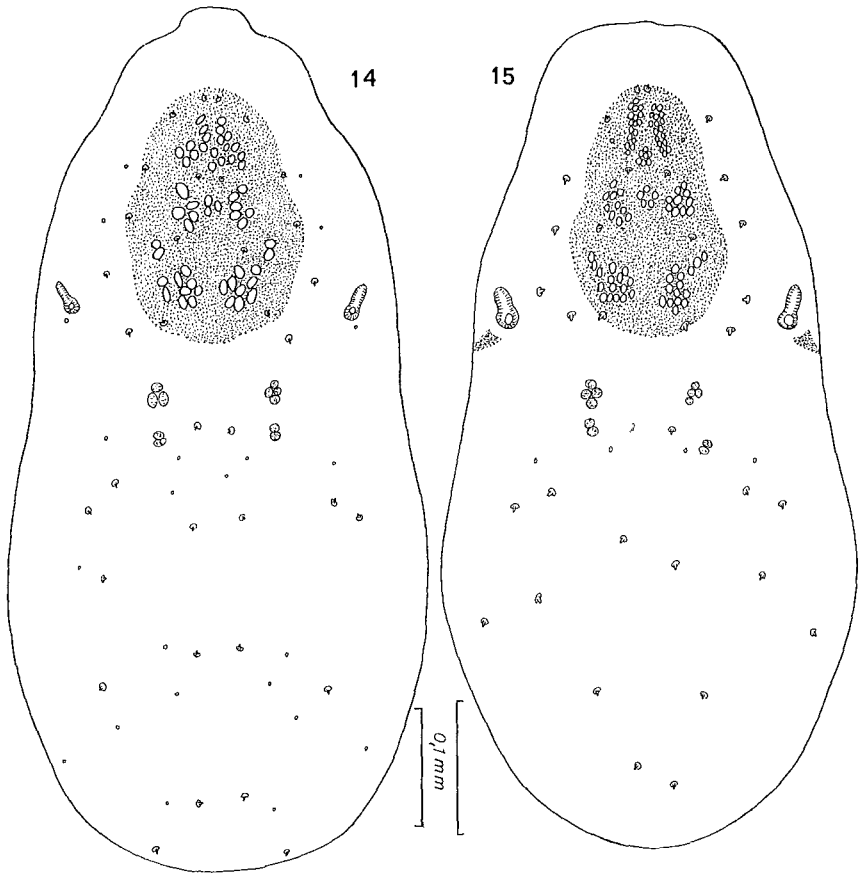


FIG. 14-15. — Femelles de *Ptilonyssus myiobii* n. sp. (14) et de *Ptilonyssus terenotricci* n. sp. (15) en vue dorsale.

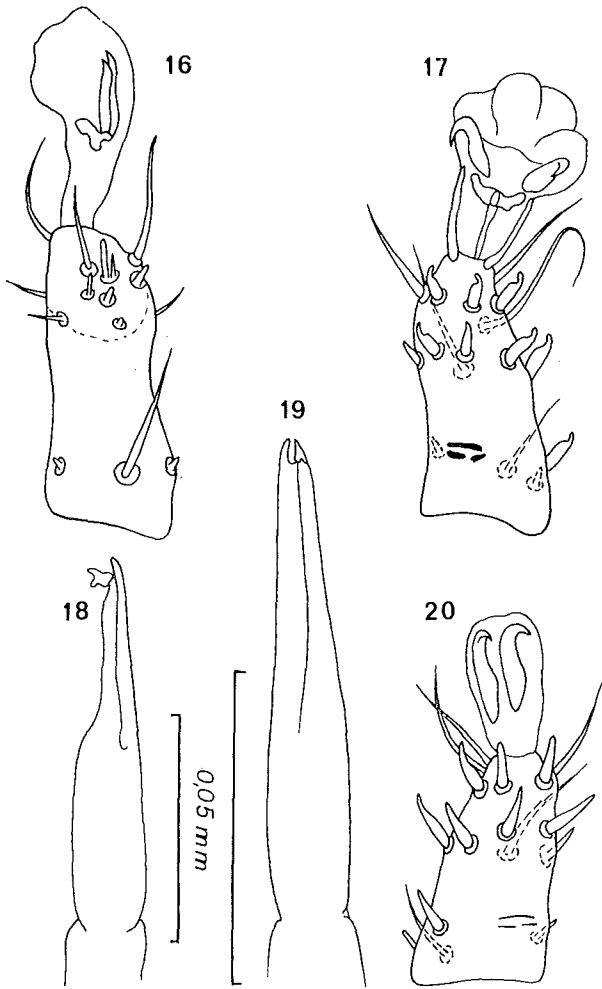


FIG. 16-20. — *Ptilonyssus myiobii* n. sp. Femelle : tarsi I vu dorsalement (16) et IV vu ventralement (17) ; chélicère (18). *Ptilonyssus tere-notricci* n. sp. Femelle : chélicère (19) et tarse IV vu ventralement (20).

des chélicères, la forme plus étroite du scutum, la forme différente des poils ventraux des tarsi II à IV, la présence d'un petit écusson en arrière du stigate.

FEMELLE (holotype) (fig. 15, 19, 20) : LIId 600 μ ; WId 225 μ ; LPP 189 μ ; WPP 110 μ ; LSP 114 μ ; WSP 70 μ ; LGP 135 μ ; WGP 57 μ ; WAP 69 μ ; LG 90 μ ; WG 57 μ ; LCH 80 μ ; LCh 4 μ ; Lper 30 μ .

Aspect général rappelant très fortement *P. myiobii*, mais s'en distingue, pensons-nous, par les caractères donnés ci-dessus. Notons encore que l'écusson podosomal porte seulement 9 poils chez l'holotype et 10 poils chez un paratype.

Hôte et localité : dans les fosses nasales d'un *Terenotriccus erythrurus*, de Mosqueiro Ferry, Benevides, le 25.X.1968 (oiseau n° 42997) : holotype, 5 paratypes femelles et 1 nymphe paratype.

15. *Ptilonyssus chiroxiphiae* nov. spec.

Cette nouvelle espèce présente comme *Ptilonyssus perisorei* GEORGE un écusson podosomal subcirculaire et à bord postérieur festonné. Elle se distingue cependant de cette espèce par divers caractères et notamment la situation plus antérieure des poils jumelés anaux, la forme de la chaetotaxie, la forme plus allongée des palpes, la forme différente des chélicères.

FEMELLE (holotype et seul spécimen connu) (fig. 21-26) : LIId 900 μ ; WId 400 μ ; LPP 285 μ ; WPP 255 μ ; LpP 45 μ ; WpP 65 μ ; LGP 159 μ ; WGP 75 μ ; LAP 90 à 100 μ ; WAP 87 μ ; LG 216 μ ; LP 107 μ ; WG 105 μ ; LCH 147 μ ; LCh 7 à 8 μ ; Lper 27 μ ; largeur maximum du chélicère 24 μ ; longueur de la partie renflée du chélicère, environ 90 μ .

Écusson podosomal fortement sclérifié, portant seulement des poils très courts. Cuticule dorsale et ventrale avec une chaetotaxie courte ou très courte. Il y a un écusson sternal situé en dedans des poils sternaux. Poils génitaux très petits, globuleux, situés sur les bords de l'écusson. Écusson anal à bords latéraux très arrondis ; les poils jumelés situés à hauteur de l'anus. *Gnathosoma* : il y a 8 rangées transversales de dents deutosternales, comprenant chacune 2 ou 3 dents. Article apical des tarsi approximativement deux fois aussi long (36 μ) que large (19 μ). *Pattes* : il n'y a pas d'apophyse triangulaire sur la face antérieure des coxas II ; les

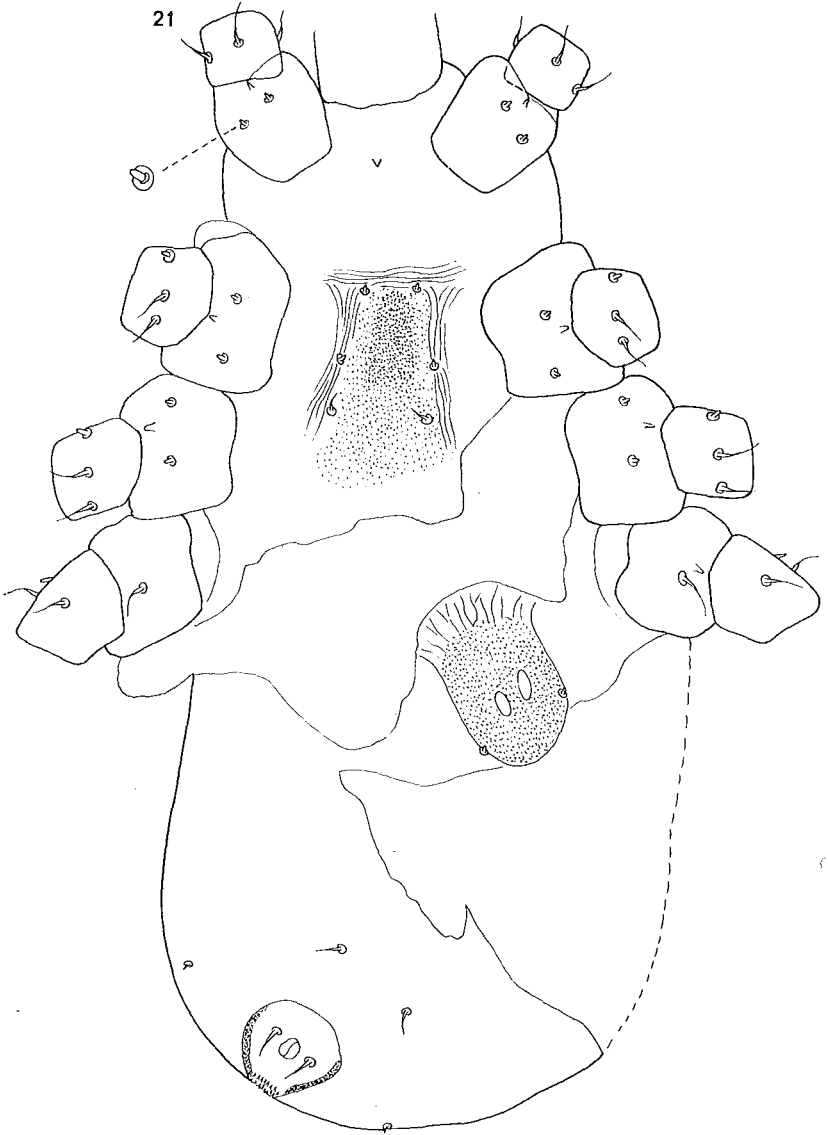


FIG. 21. — *Ptilonyssus chiroxiphiae* n. sp. Femelle vue ventralement.

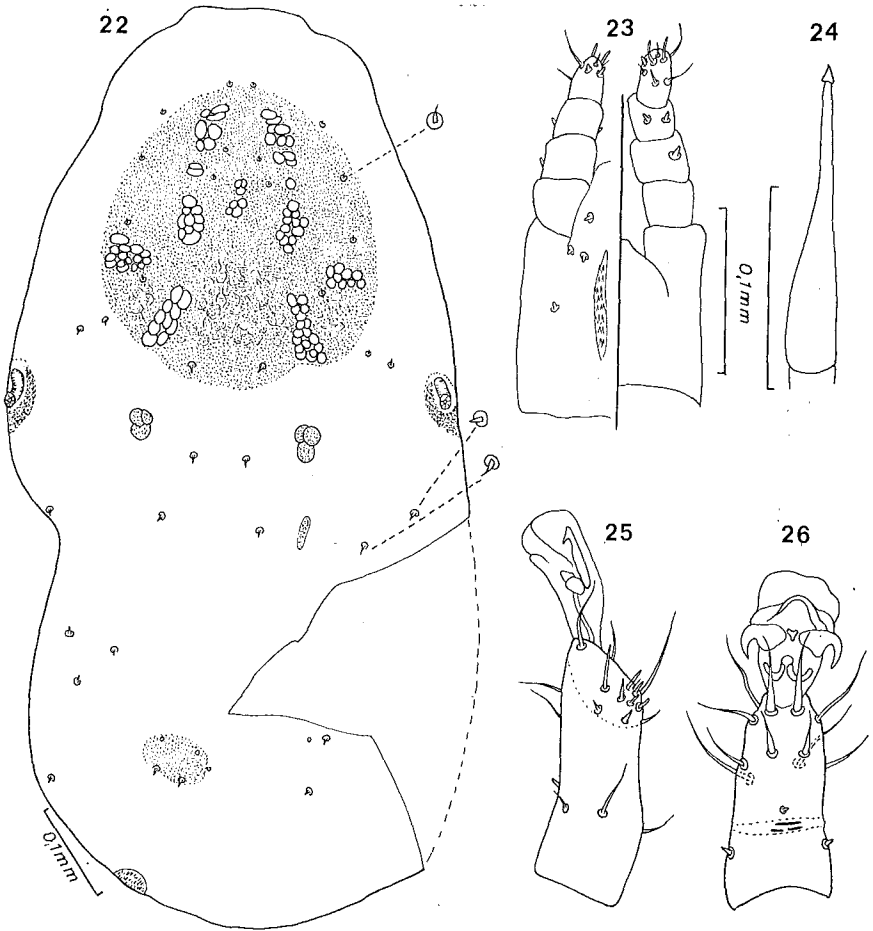


FIG. 22-26. — *Ptilonyssus chiroxiphiae* n. sp. Femelle vue dorsalement (22) ; gnathosoma (23) ; chélicère (24) ; tarsi I vu dorsalement (25) et IV vu ventralement (26).

deux poils subapicoventraux des tarsi II à IV sont longuement coniques, leur base est épaisse de 3,6 μ , leur sommet très effilé. Poils des coxas I à III très courts et ovoïdes, celui de la coxa IV simple, plus long et à base conique. Griffes I très modifiées.

Hôte et localité : dans les fosses nasales d'un *Chiroxiphia pareola*, de APEG (Station A), IPEAN, Belém, le 10.IX.1968 (oiseau n° 41618) : holotype femelle.

16. ***Ptilonyssus formicarii*** nov. spec.

Cette espèce ressemble à première vue à *Ptilonyssus pyriglenae* FAIN et AITKEN, 1968 mais elle se distingue cependant nettement de cette espèce ainsi que des autres espèces décrites ici par l'absence d'écusson pygidial et la forme différente de la chaetotaxie de l'idiosoma et des pattes.

FEMELLE (holotype) (fig. 27, 28, 30-32 : LId 1100 μ ; WId 480 μ ; LPP 310 μ ; WPP 198 μ ; LOP 90 μ ; WOP 160 μ ; LGP 190 μ ; WGP 110 μ ; LAP 135 μ ; WAP 110 μ ; LG 235 μ ; LP 126 μ ; WG 120 μ ; LCH 225 μ ; Lpér. 56 μ .

Acarien relativement long et étroit. Ecusson podosomal portant seulement quatre paires de courts poils, dont la paire postérieure est légèrement plus forte que les paires antérieures. L'écusson opisthosomal est fortement ponctué-sclérifié et il porte deux paires de fortes épines très finement effilées apicalement. Cet écusson est fortement saillant chez les acariens examinés à frais. Il y a un petit écusson peu sclérifié en arrière du stigmat. Ecusson sternal peu sclérifié. Les poils sternaux sont très fins et à base dilatée. Poils génitaux placés sur l'écusson génital. Ecusson anal très large et à bords latéraux angulés dans leur tiers antérieur. Anus grand, situé immédiatement en avant du milieu de l'écusson. Les deux poils jumelés situés à hauteur de l'anus, le troisième poil manque. *Gnathosoma* : dents deutosternales très petites, disposées sur huit rangées horizontales chacune formée de 1 à 4 dents (moyenne 3 dents). Palpes relativement épais. Poils de la base gnathosomale très courts, non mesurables ; poils hypostomaux relativement longs. Chélicères avec moitié postérieure progressivement dilatée en direction de la base. *Pattes* : absence de prolongement chitineux sur la face antérieure des coxas II. Tarsi II à IV avec, ventralement, trois épines coniques dont deux posté-

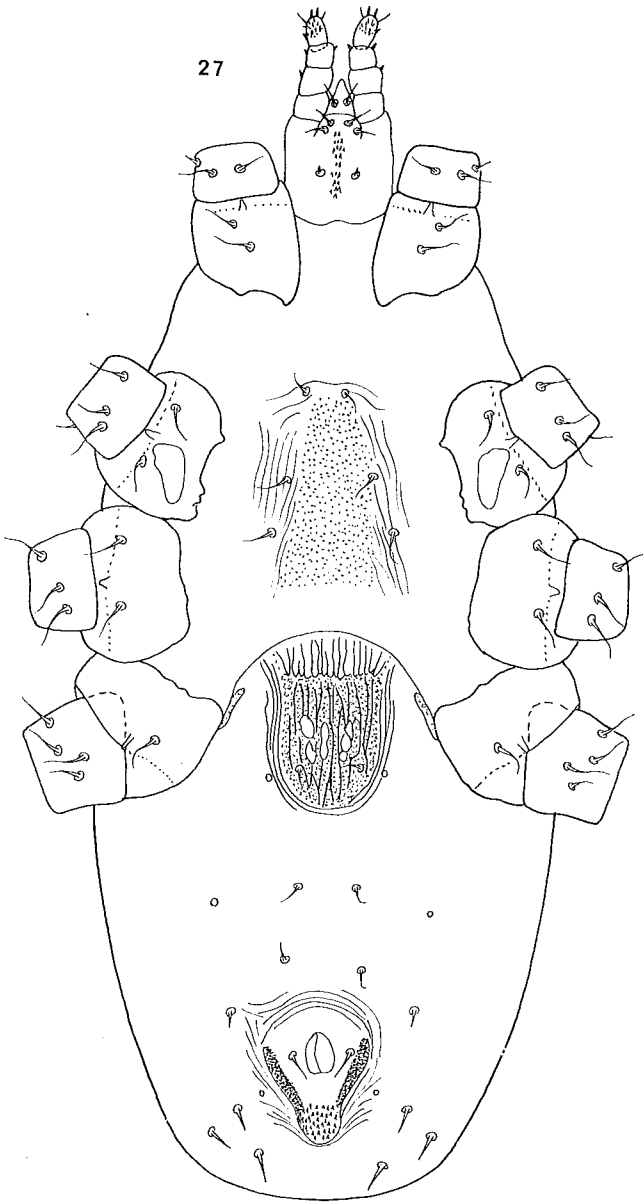


FIG. 27. — *Ptilonyssus formicarii* n. sp. Femelle vue ventralement.

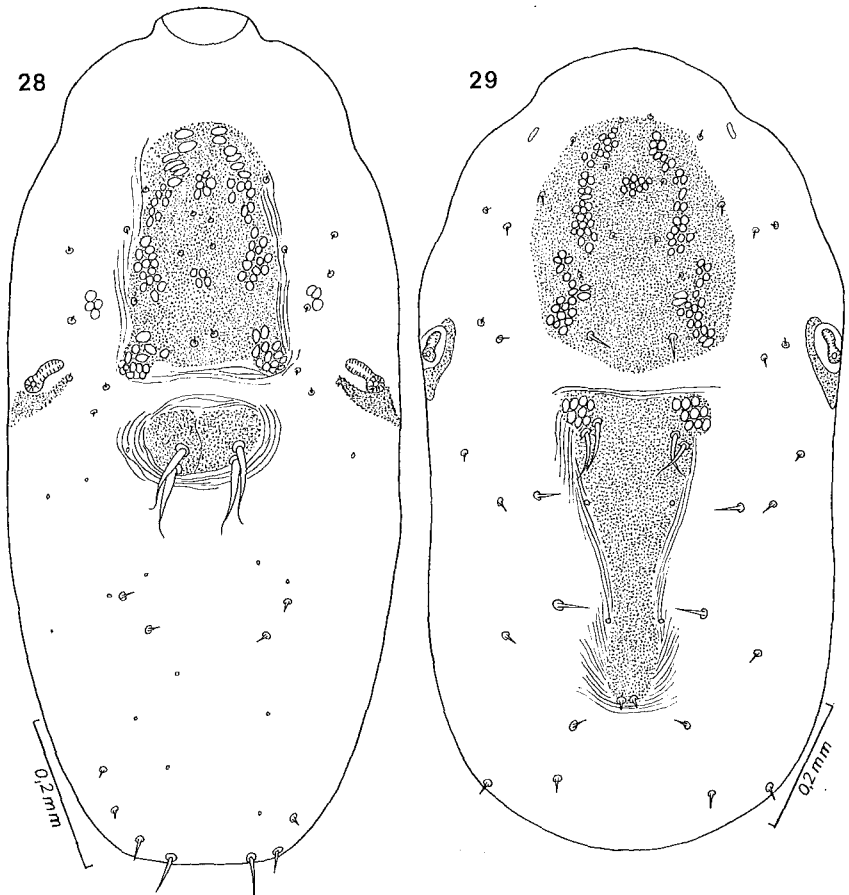


FIG. 28-29. — Femelles de *Ptilonyssus formicarii* n. sp. (28) et de *Ptilonyssus xiphorhynchus* n. sp. (29) en vue dorsale.

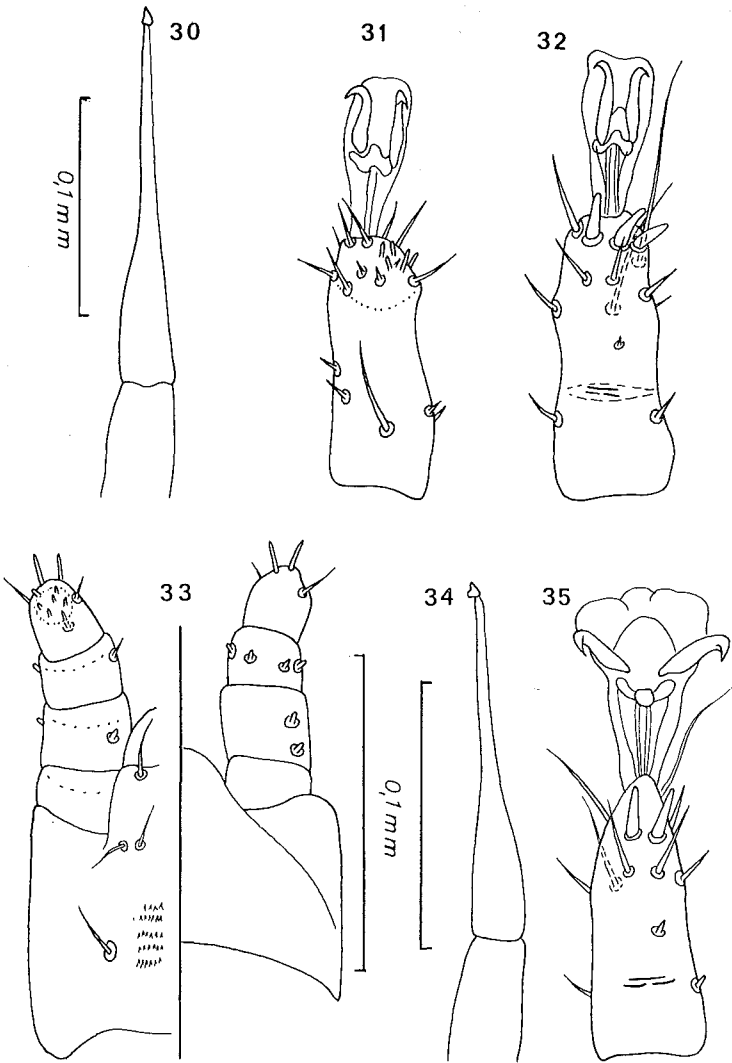


FIG. 30-35. — *Ptilonyssus formicarii* n. sp. Femelle : chélicère (30) ; tarse I vu dorsalement (31) ; tarse IV vu ventralement (32). *Ptilonyssus formicarii* subsp. *colmae* n. ssp. Femelle : gnathosoma (33) ; chélicère (34) ; tarse IV vu ventralement (35).

rieures très forte et une antérieure plus petite ; l'épine antérieure du tarse IV étant environ deux fois plus longue que l'épine homologue du tarse II. Le fémur III porte ventralement une épine sclérifiée conique, à sommet arrondi ; cette épine est beaucoup plus forte que l'épine homologue existant sur les fémurs II et IV.

MÂLE (allotype) : LI_d 690 μ ; WI_d 390 μ . Ecussons dorsaux, gnathosoma (excepté les chélicères) et pattes comme chez la femelle.

Hôtes et localités : dans les fosses nasales de 5 *Formicarius analis*, de Mosqueiro Ferry, Benevides, Etat de Para, aux dates suivantes : le 4.X.1968 (oiseau n° 42429) : 2 mâles et 1 nymphe paratypes ; le 25.X.1968 (oiseau n° 43015) : l'holotype femelle et 1 mâle paratype ; le 17.I.1969 (oiseau n° 45703) : 2 femelles paratypes ; le 7.II.1969 (oiseau n° 46546) : 5 femelles et 2 nymphes, paratypes ; le 7.II.1969 (oiseau n° 46561) : 6 femelles, 2 mâles et 2 nymphes paratypes.

***Ptilonyssus formicarii* subsp. *colmae* nov.**

Cette sous-espèce diffère de la forme typique par les caractères suivants : dimensions nettement plus petites du corps et de la plupart des organes avec des proportions différentes ; présence sur la face ventrale des tarsi II à IV, en position subapico-ventrale, de 2 fortes épines et d'un fort poil simple (au lieu de 3 épines) ; disposition différente des dents deutosternales qui sont disposées sur 4 à 6 rangées transversales, chacune comptant de 4 à 6 dents ; forme non saillante de l'écusson opisthosomal ; l'épine conique située sur la face ventrale du fémur III est seulement légèrement plus grande que celle située sur les fémurs II et IV.

FEMELLE (holotype) (fig. 33-35) : LI_d 840 μ ; WI_d 390 μ ; LPP 231 μ ; WPP 150 μ ; LOP 45 μ ; WOP 135 μ ; LGP 180 μ ; WGP 45 μ ; LAP 105 μ ; WAP 80 μ ; LG 150 μ ; WG 87 μ ; LCH 175 μ ; Lpér 39 μ .

Hôte et localité : dans les fosses nasales d'un *Formicarius colma*, de Mosqueiro Ferry, Benevides, le 28.II.1969 (oiseau n° 47852) : holotype femelle et 6 paratypes (2 femelles, 2 mâles et 2 nymphes).

17. **Ptilonyssus xiphorhynchus** nov. spec.

Cette espèce est proche de *Ptilonyssus belemensis* FAIN et AITKEN, 1968 et de *P. dendrocolapticola* FAIN et AITKEN, 1968.

Elle se distingue de la première espèce par la forme nettement plus étroite de l'écusson opisthosomal, l'élargissement plus marqué des chélicères, la forme plus enveloppante de l'écusson postpéritrématique, les dimensions plus fortes des poils de la base gnathosomale.

Elle se différencie de la seconde espèce par l'élargissement nettement plus marqué de la base des chélicères, la présence de seulement deux fortes épines préapicales-ventrales sur les tarsi II à IV, par la présence de plusieurs rangées de dents deutosternales, par la forme de l'écusson péritrématique qui n'entoure pas complètement le péritrème.

Rappelons que l'hôte de *Ptilonyssus belemensis* n'est pas connu avec certitude. Cela pourrait être soit *Xiphorhynchus spixii*, soit *Glyphorynchus spirurus* (Dendrocolaptidae) soit encore un Trochilidae. La découverte chez *Xiphorhynchus spixii* d'une nouvelle espèce proche de *P. belemensis* nous fait penser que l'hôte véritable de cette dernière espèce est probablement *Glyphorynchus spirurus* plutôt que *Xiphorhynchus spixii* (voir Fain et Aitken, 1968, p. 6).

FEMELLE (holotype) (fig. 29, 36-40) : LI_d 1320 μ (chez un paratype : 1140 μ) ; WI_d 750 μ (chez un paratype 540 μ) ; LPP 330 μ ; WPP 285 μ ; LOP 445 μ ; WOP 210 μ ; LGP 210 μ ; WGP 75 μ ; LAP 180 μ ; WAP 105 μ ; LG 240 μ ; WG 128 μ ; LP 125 μ ; LCH 250 μ ; LCh 10 μ ; Lper 42 μ .

L'holotype est fortement aplati, et la cuticule de la face ventrale est déchirée. L'écusson podosomal porte 12 poils ; il y a en outre 2 poils sur la cuticule immédiatement en dehors de l'écusson. Les 2 poils postérieurs sont beaucoup plus forts et plus longs (36 μ) que les autres poils scutaux (maximum 15 μ). Péritrème incomplètement entouré par un écusson sclérifié, cet écusson fait défaut du côté externe. Écusson opisthosomal très étroit dans son tiers postérieur (30 μ de large), portant en avant 2 paires de forts poils (longueur 63 à 72 μ). Cuticule molle de l'opisthosoma, du côté

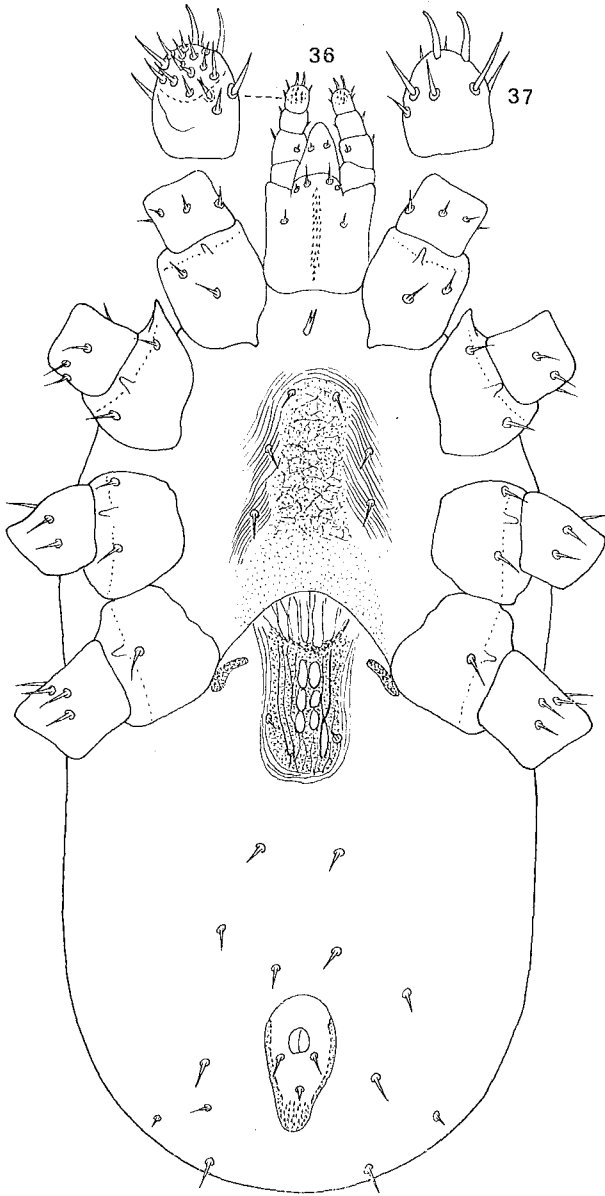


FIG. 36-37. — *Ptilonyssus xiphorhynchus* n. sp. Femelle vue ventralement (36); tarse palpal vu dorsalement (37).

dorsal avec 2 paires de forts poils longs de 40 à 50 μ et de plusieurs autres paires beaucoup plus petites. Région sternale non striée avec une ponctuation peu marquée et un réseau de lignes assez peu distinct. Poils génitaux situés sur les bords de l'écusson. Il y a un vestige de tritosternum (longueur 20 μ). Ecusson anal en ovale, les poils jumelés sont situés nettement en arrière de l'anus. *Gnathosoma* : deutosternum avec de nombreuses petites dents, le nombre exact n'a pas pu être compté chez l'holotype. Chez un paratype il y a 15 rangées transversales de dents, chaque

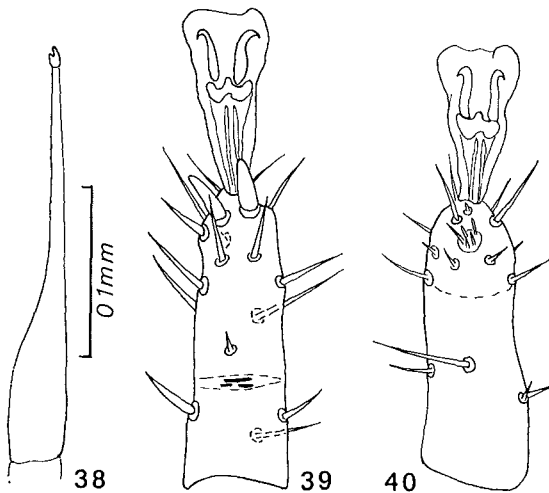


FIG. 38-40. — *Ptilonyssus xiphorhynchus* n. sp. Femelle : chélicère (38) ; tarse IV vu ventralement (39) et tarse I vu dorsalement (40).

rangée comptant de 1 à 5 dents (moyenne 3 dents). Le poil hypostomal postéro-interne est beaucoup plus long (21 μ) que le postéro-externe (6-8 μ). Palpes relativement épais. *Pattes* : tarses II à IV avec du côté ventral 2 très fortes épines subapicales de forme cylindroconique. Face antérieures des coxas II avec un fort prolongement triangulaire. Griffes I peu ou pas modifiées.

Hôte et localité : dans les fosses nasales d'un *Xiphorhynchus spixii*, de Mosqueiro Ferry, Benevides, le 5.XI.1968 (oiseau n° 43769) : holotype et 2 paratypes femelles.

18. **Ptilonyssus corythopicola** nov. spec.

Cette espèce est bien caractérisée par la forme des écussons dorsaux et la chaetotaxie de la face ventrale des tarsi II à IV, qui porte en position subapicale deux épines très inégales.

FEMELLE (holotype et seul spécimen connu) (fig. 41, 42, 45-47): LI_d 720 μ ; WI_d 306 μ ; LPP 240 μ ; WPP 186 μ ; LOP 300 μ ; WOP 225 μ ; LSP 123 μ ; WSP 90 μ ; LGP 119 μ ; WGP 89 μ ; WAP 54 μ ; LG 135 μ ; WG 76 μ ; LP 72 μ ; LCH 134 μ ; LCh 6 μ ; Lper 33 μ .

L'écusson podosomal porte 9 paires de très petits poils cylindroconiques; il ne présente pas de réseau de lignes. Pérित्रème suivi d'un petit écusson triangulaire. Écusson opisthosomal triangulaire à base antérieure, son bord antérieur est fortement sinueux avec une forte concavité médiane; les régions latérales de la partie antérieure de l'écusson sont surélevées et plus fortement sclérifiées que les parties médiane et postérieure, excepté la région tout à fait postérieure (correspondant à l'écusson pygidial) qui est également ponctué-sclérifié. Cet écusson porte des poils très courts semblables à ceux de l'écusson podosomal, excepté au niveau de son bord postérieur qui porte 2 petites épines. La cuticule molle de la face dorsale du corps porte des très courts poils cylindroconiques. Écusson sternal bien développé, débordant partout les poils sternaux. Écusson génital très grand portant les 2 poils génitaux. Écusson anal petit, avec l'anus situé vers son milieu. *Gnathosoma*: il y a 9 dents deutosternales placées sur une file; poils de la base gnathosomale et de l'hypostome très courts, cylindriques ou cylindroconiques à sommet arrondi. *Pattes*: griffes I fortement modifiées; les coxas II portent un petit prolongement triangulaire sur la face antérieure; les 2 épines subapico-ventrales des tarsi II à IV sont fortement inégales, l'antérieure étant beaucoup plus épaisse que la postérieure.

Hôte et localité: dans les fosses nasales d'un *Corythopis torquata*, de Mosqueiro Ferry, Benevides, le 4.X.1968 (oiseau n° 42427): holotype femelle.

19. **Ptilonyssus platyrinchus** nov. spec.

Cette espèce appartient au groupe caractérisé par la présence de trois écussons dorsaux médians. Elle se distingue de toutes les

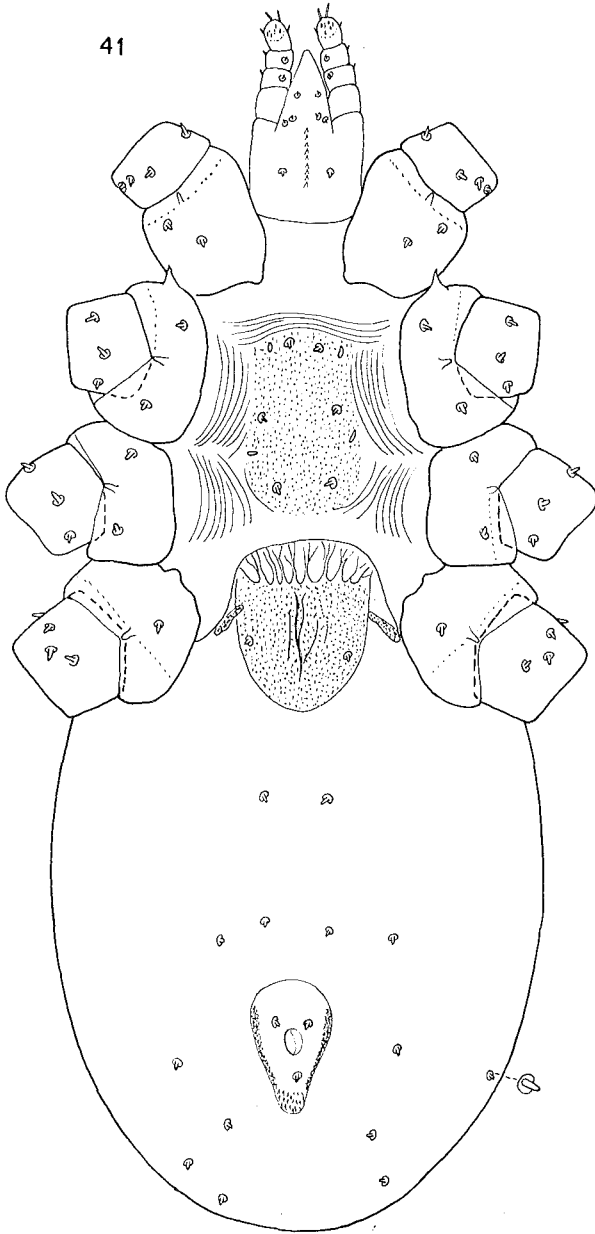


FIG. 41. — *Ptilonyssus corythopicola* n. sp. Femelle vue ventralement.

espèces connues dans ce groupe par l'ensemble des caractères suivants : 1° forme longue et étroite de l'écusson opisthosomal ; 2° forme caractéristique de l'écusson podosomal à bord antérieur concave et à bord postérieur découpé en 3 grands lobes ; 3° forme très courte de la chaetotaxie du corps et des pattes.

FEMELLE (holotype) (fig. 43, 44, 48-50) : dimensions (entre parenthèses nous donnons les dimensions d'un paratype) LId 1140 μ (1290 μ) ; WId 420 μ (500 μ) ; LPP 315 μ (345 μ) ; WPP 255 μ (300 μ) ; LOP 225 μ (230 μ) ; WOP 90 μ (103 μ) ; LpP 75 μ ; WpP 60 μ ; LGP 189 μ (190 μ) ; WGP 78 μ (83 μ) ; LAP 123 μ (135 μ) ; WAP 75 μ (84 μ) ; LG 210 μ (205 μ) ; WG 120 μ (120 μ) ; LP 90 μ (96 μ) ; LCH 255 μ (258 μ) ; LCh 10 μ ; Lper 32 μ .

Espèce avec un idiosoma relativement étroit et des pattes longues et fines. Ecusson podosomal sans réseau de lignes, avec les bords latéraux convexes et le bord postérieur nettement trilobé. Il porte 8 paires de courts poils cylindroconiques, les 2 paires postérieures étant légèrement plus longues que les précédentes. Ecusson opisthosomal sans réseau de lignes avec 6 courts poils cylindriques. Pérित्रème suivi d'un petit écusson triangulaire. Il y a un grand écusson sternal peu sclérifié. Poils génitaux situés sur les bords de l'écusson. Poils jumelés anaux situés en avant de l'anus. *Gnathosoma* : il y a 10 à 11 dents deutosternales placées sur une file longitudinale. Poils de la base gnathosomale et de l'hypostome subégaux, courts et cylindroconiques. Base des chélicères nettement bulbeuse ; ce bulbe est long de 90 μ environ (le 1^{er} article chélicéral étant compris) et épais de 30 μ . *Pattes* : griffes I fortement modifiées. Coxas II sans prolongement triangulaire antérieur. Tarses II à IV avec des poils simples dans la région subapico-ventrale.

Hôte et localité : dans les fosses nasales de deux *Platyrinchus saturatus*, de Mosqueiro Ferry, Benevides, le 15.XI.1968 (oiseau n° 43744 : holotype et 1 paratype femelle), le 25.X.1968 (oiseau n° 42994 : 1 paratype femelle, très opaque) et le 11.IV.1969 (oiseau n° 49419 : 3 paratypes ♀♀).

20. **Ptilonyssus thamnomanes** nov. spec.

Cette espèce appartient au groupe « certhiaticola ». Elle se rapproche de *P. pyriglenae* FAIN et AITKEN, 1968 mais elle est

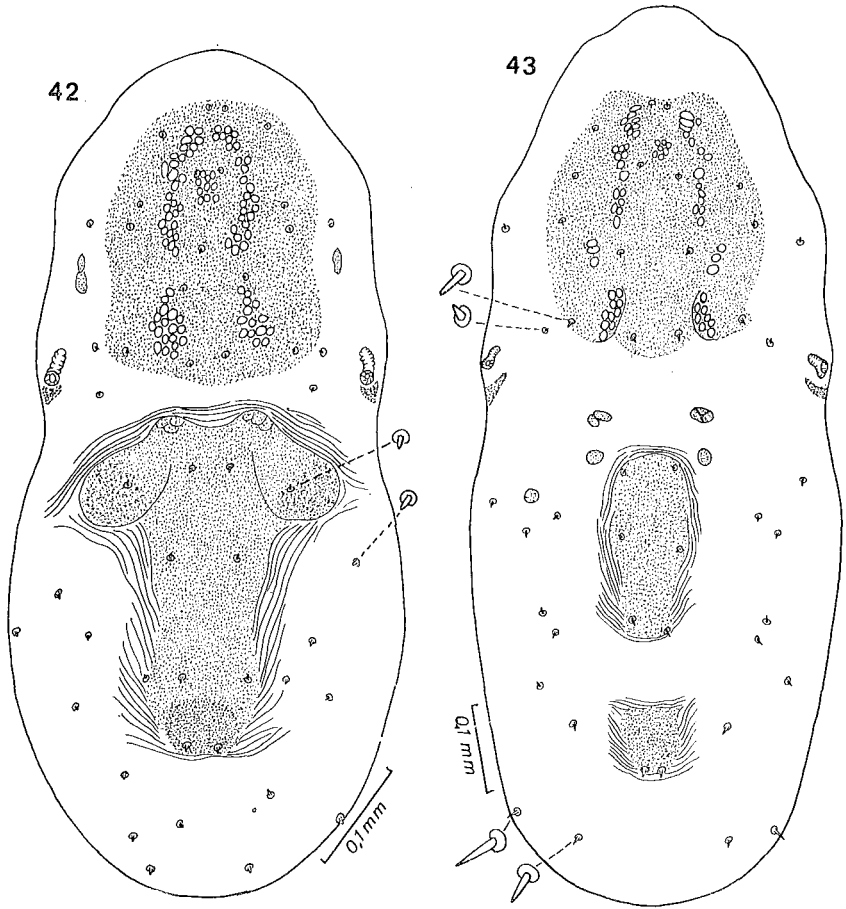


FIG. 42-43. — Femelles de *Ptilonyssus corythopicola* n. sp. (42) et de *Ptilonyssus platyrinchus* n. sp. (43) en vue dorsale.

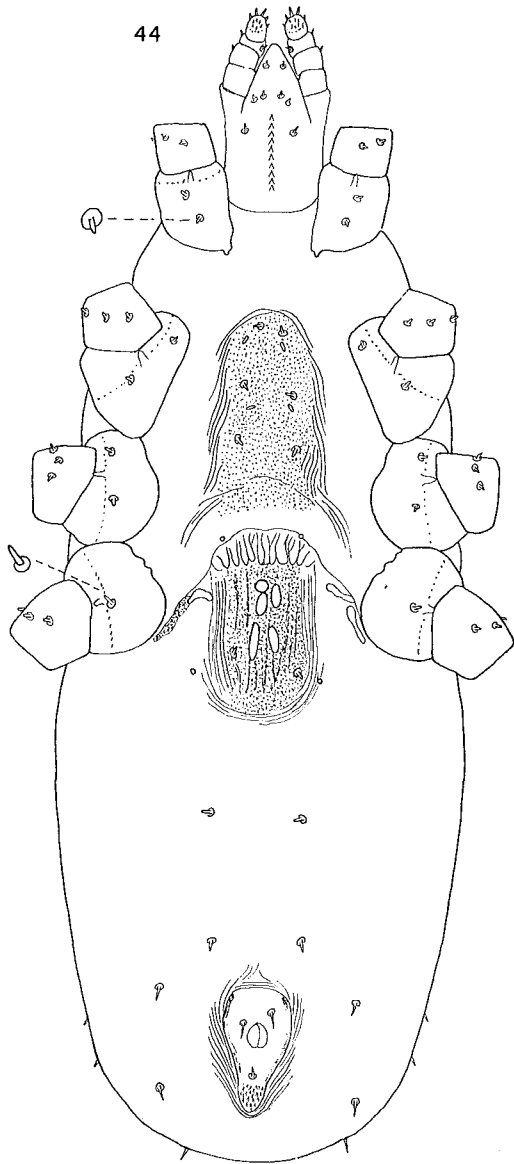


FIG. 44. -- *Ptilonyssus platyrinchus* n. sp. Femelle en vue ventrale.

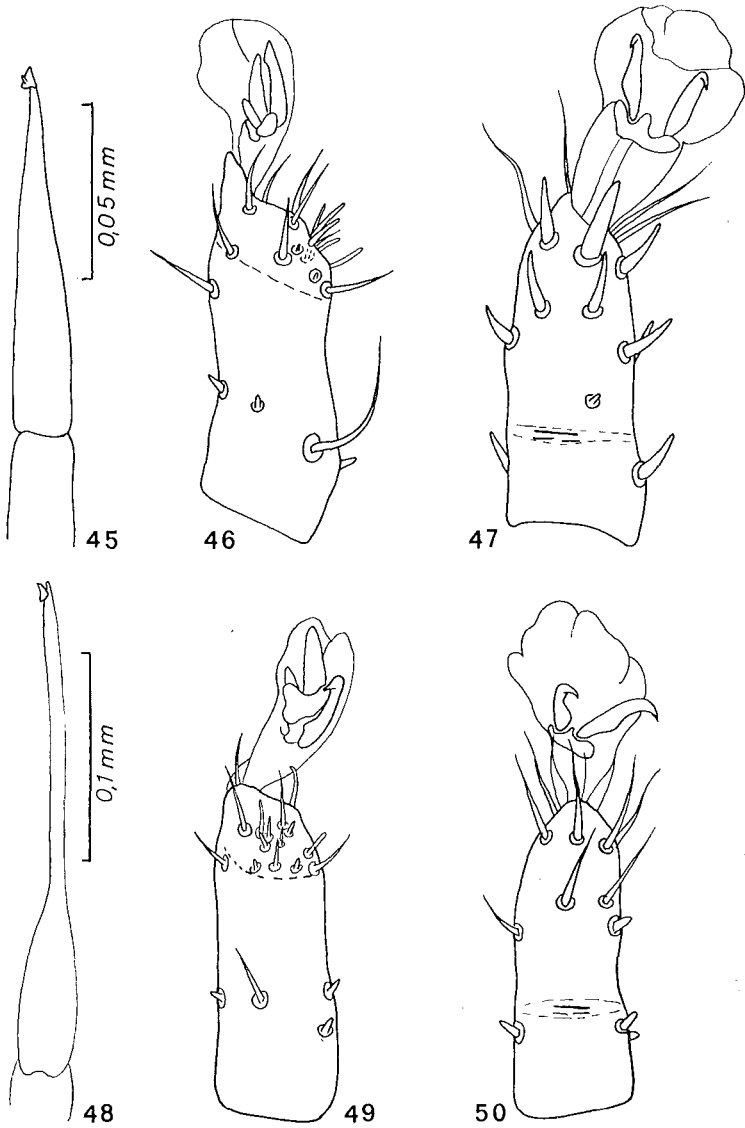


FIG. 45-50. — *Ptilonyssus corythopicola* n. sp. Femelle : chélicère (45) ; tarse I vu dorsalement (46) ; tarse IV vu ventralement (47). *Ptilonyssus platyrinchus* n. sp. Femelle : chélicère (48) ; tarse I vu dorsalement (49) ; tarse IV vu ventralement (50).

cependant bien distincte de cette espèce par divers caractères (voir clé).

FEMELLE (holotype) (fig. 51, 52, 55-57) : LI_d 720 μ ; WI_d 378 μ ; LPP 207 μ ; WPP 155 μ ; LOP 60 μ ; WOP 141 μ ; LpP 27 μ ; WpP 60 μ ; LGP 140 μ ; WGP 63 μ ; LAP 90 μ ; WAP 60 μ ; LG 150 μ ; WG 75 μ ; LP 78 μ ; LCH 102 μ ; LCh 5 μ .

Écusson podosomal à bords légèrement sinueux, aussi large dans son tiers postérieur que dans son tiers moyen, avec un réseau très peu marqué dans sa partie postérieure. Il porte 9 paires de courts poils, mais certains de ces poils sont situés en bordure ou même (d'un côté) immédiatement en dehors de l'écusson. Péritrème long de 25 μ , il est suivi d'un écusson ponctué de forme triangulaire. Écusson opisthosomal non découpé au milieu, avec 2 paires de forts poils, longs de 60 μ environ. Il n'y a pas de véritable écusson sternal mais le milieu de la région sternale présente une striation irrégulière peu distincte. Poils génitaux très courts situés sur les bords de l'écusson. *Gnathosoma* : dents deutosternales au nombre de 9, les 2 dents basales étant dédoublées. Palpes très épais. Une très petite fourche est visible sur le tarse papal. Chélicères peu dilatés (larges au maximum de 12 μ) avec article basal relativement long (32 μ). *Pattes* : coxas II sans prolongement triangulaire antérieur ; face ventrale des tarses II à IV avec des poils simples ; griffes I de forme normale.

Hôte et localités : dans les fosses nasales de 3 *Thamnomanes caesius*, dans les localité et aux dates suivantes : Mosqueiro Ferry, Benevides : le 15.XI.1968 (oiseau n° 43766) : holotype et 4 paratypes femelles ; le 17.I.1969 (oiseau n° 45720) : une femelle paratype. — APEG (Varzea) IPEAN, Belém, le 6.VIII.1968 (oiseau n° 40495) : 9 femelles, 2 mâles et 3 nymphes, tous paratypes.

21. *Ptilonyssus conophagae* nov. spec.

Cette espèce appartient au groupe « certhiaticola ». Elle se distingue des autres espèces de ce groupe par l'ensemble des caractères suivants : forme de l'écusson podosomal nettement élargie dans sa partie postérieure, absence de forts poils sur cet écusson et sur la cuticule molle de la face dorsale de l'opisthosoma, faible

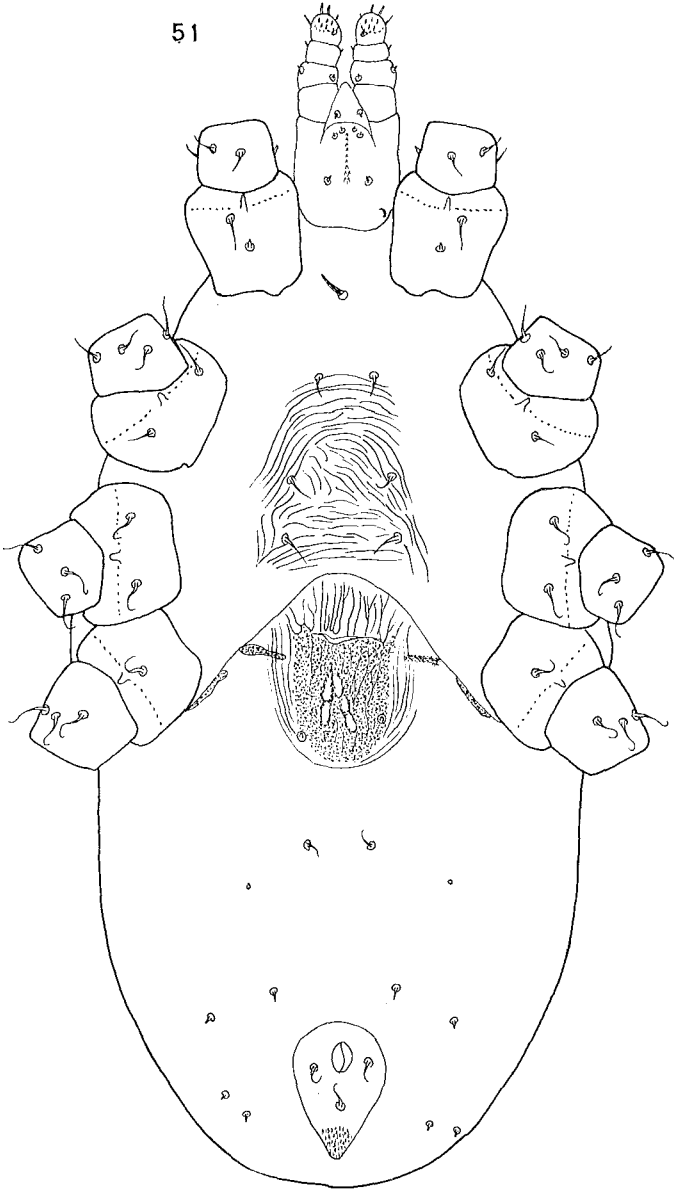


FIG. 51. — *Ptilonyssus thannomanes* n. sp. Femelle vue ventralement.

développement des poils de l'écusson opisthosomal, présence d'un écusson sternal, situation postérieure des poils anaux.

FEMELLE (holotype) (fig. 53, 54, 58-60) : LId 690 μ ; WId 332 μ ; LPP 233 μ ; WPP 210 μ ; LOP 70 μ ; WOP 150 μ ; LpP 54 μ ; WpP 66 μ ; LGP 150 μ ; WGP 51 μ ; LAP 126 μ ;

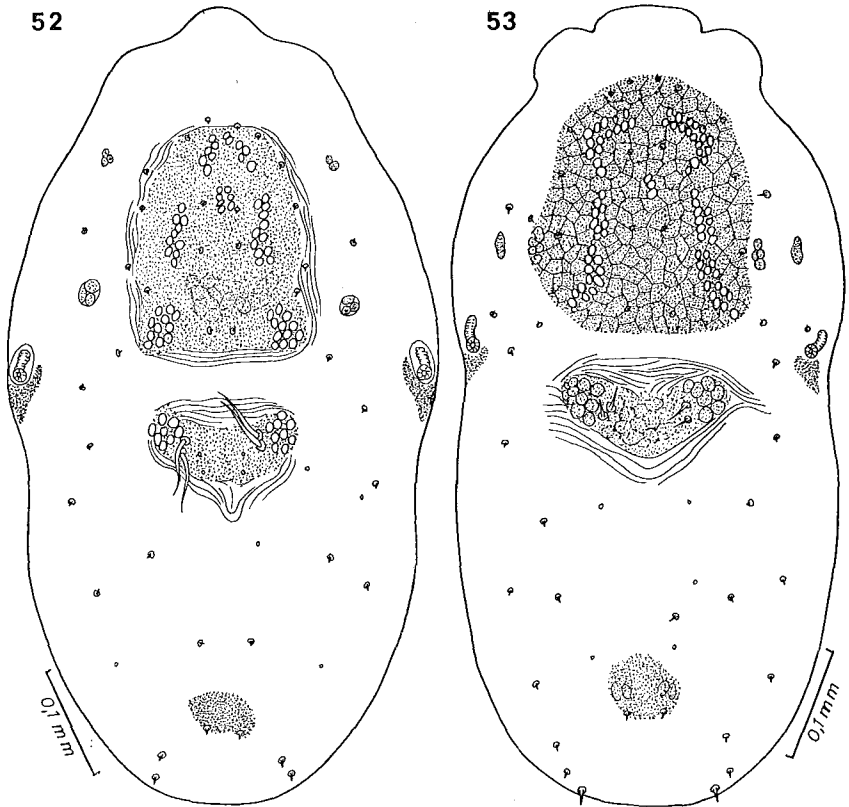


FIG. 52-53. — Femelles de *Ptilonyssus thamnomanes* n. sp. (52) et de *Ptilonyssus conopophagae* n. sp. (53) en vue dorsale.

WAP 75 μ ; LG 180 μ ; WG 84 μ ; LCH 141 μ ; LCh 7 μ ; Lper 27 μ . Epaisseur maximum des chélicères 16 μ .

Écusson podosomal présentant sa plus grande largeur à l'union du tiers postérieur et des deux tiers antérieurs, avec un réseau de lignes assez peu visible et portant 8 paires de petits poils.

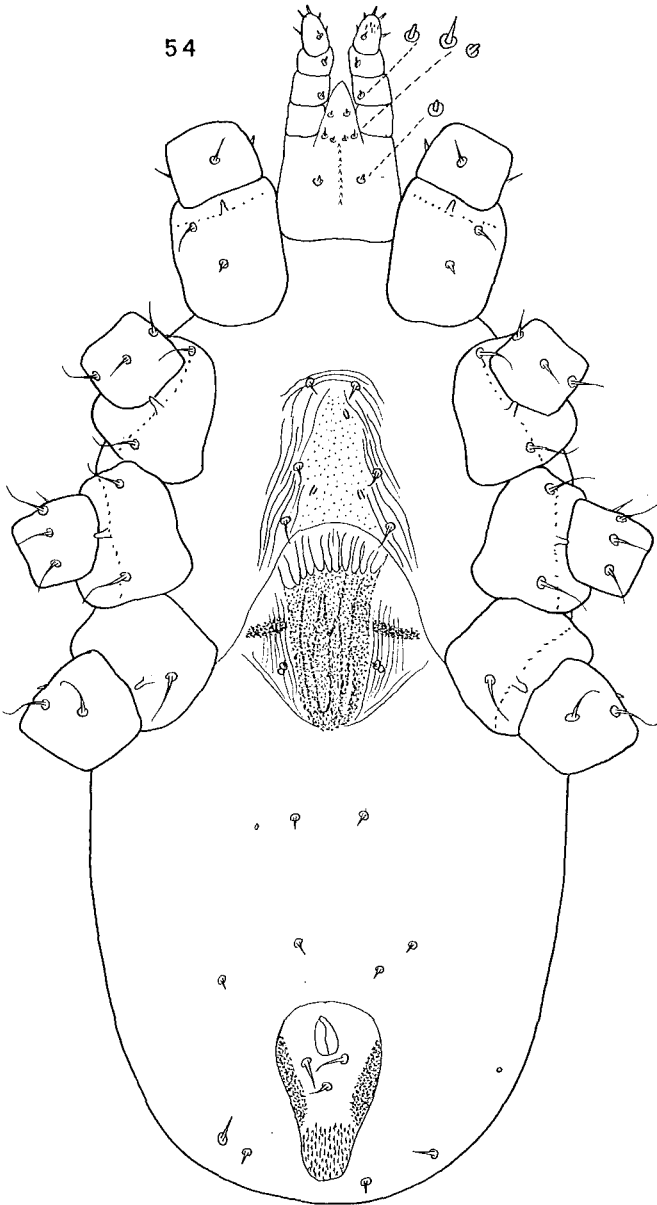


FIG. 54. — *Ptilonyssus conopophagae* n. sp. Femelle vue ventralement.

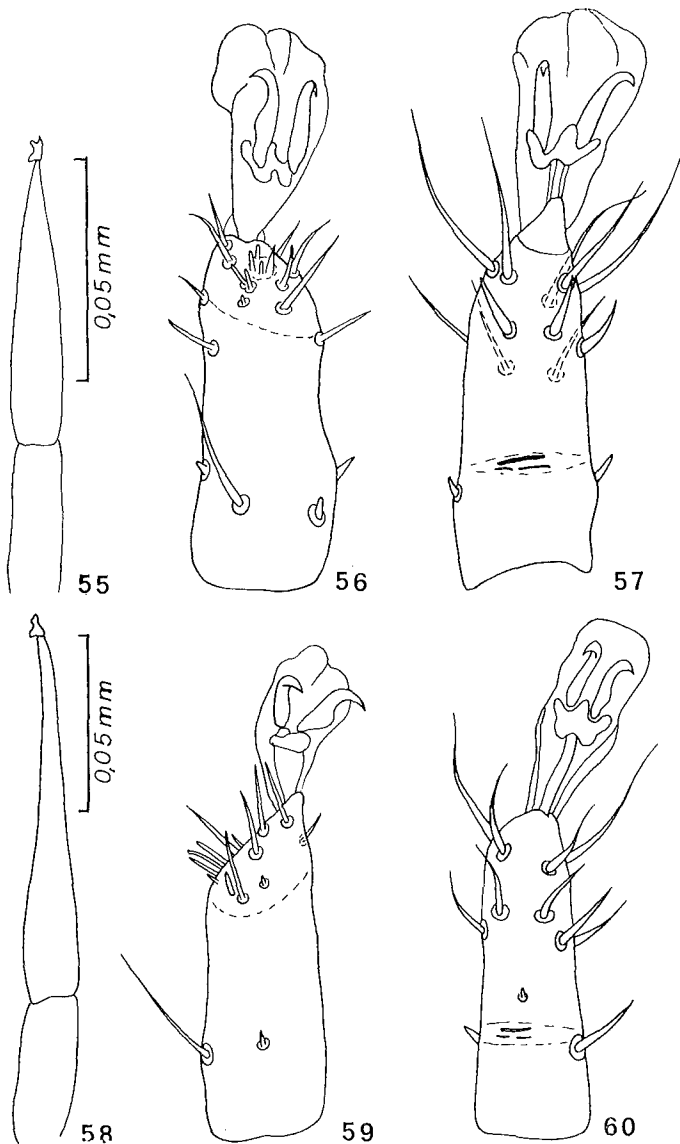


FIG. 55-60. — *Ptilonyssus thamnomanes* n. sp. Femelle : chélicère (55) ; tarse I vu dorsalement (56) ; tarse IV vu ventralement (57). *Ptilonyssus conopophagae* n. sp. Femelle : chélicère (58) ; tarse I vu dorsalement (59) ; tarse IV vu ventralement (60).

Écusson opisthosomal plus ou moins en forme de V très étalé et avec 2 paires de poils longs de 12 à 18 μ . Écusson génital relativement étroit, les poils génitaux sont situés sur la cuticule molle. Écusson sternal complètement situé en dedans des poils sternaux. Poils anaux situés en arrière de l'anus. *Gnathosoma* : il y a 9 dents deutosternales sur une file. *Pattes* : griffes I normales. Absence d'apophyse triangulaire sur la face antérieure de la coxa II. Poils subapicoventraux des tarsi II à IV non épaissis, ne formant pas des épines cylindroconiques.

MÂLE (allotype) : LI_d 525 μ ; WI_d 270 μ . Face dorsale comme chez la femelle mais l'écusson opisthosomal est beaucoup plus long (environ 130 μ) et s'étend jusque près de l'écusson anal. Écusson sternogénital bien sclérifié seulement dans sa partie antérieure.

Hôte et localité : dans les fosses nasales d'un *Conopophaga roberti*, de Mosqueiro Ferry, Benevides, le 17.I.1969 (oiseau n° 45702) : holotype et un paratype femelle, allotype mâle et une nymphe paratype.

22. *Ptilonyssus hylophylax* nov. spec.

Cette espèce appartient au groupe « *certhiaticola* » caractérisé par la présence des trois écussons dorsaux principaux, l'écusson opisthosomal étant plus large que long et portant 2 paires de longs poils.

Ce groupe comprend 14 espèces, si l'on y inclut les nouvelles espèces qui sont décrites ici. Il englobe notamment : *P. certhiaticola* FAIN, *P. thamnophili* FAIN et AITKEN, *P. myrmethorulae* FAIN et AITKEN et *P. pyriglenae* FAIN et AITKEN.

Ptilonyssus hylophylax se distingue des trois premières espèces notamment par l'absence de longs poils sur l'écusson podosomal ou sur la cuticule entourant celui-ci. Elle se différencie de *P. pyriglenae* par la forme nettement plus élargie de l'écusson podosomal, la présence d'une paire supplémentaire de forts poils sur la face dorsale de l'opisthosoma, la présence d'un écusson sternal, la largeur plus grande de l'écusson génital, la forme plus élargie des chélicères, etc... (voir clé).

FEMELLE (holotype) (fig. 61, 62, 65-67) : dimensions (entre parenthèses les dimensions d'un paratype) : LI_d 600 μ (625 μ) ;

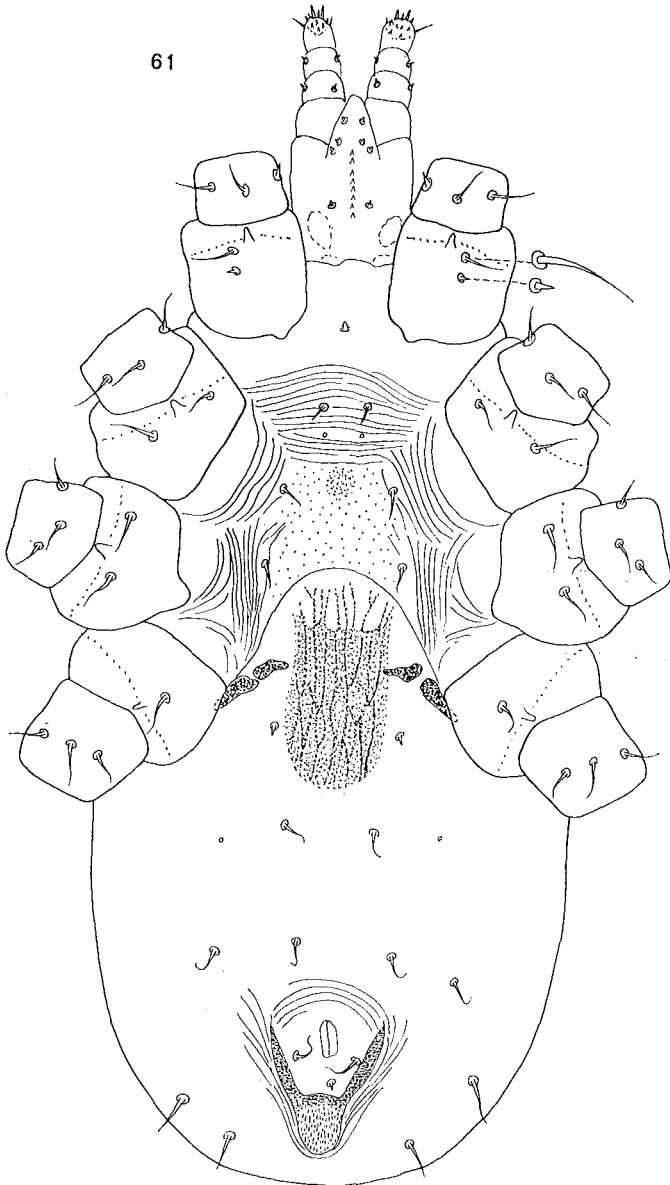


FIG. 61. — *Ptilonyssus bylophylax* n. sp. Femelle vue ventralement.

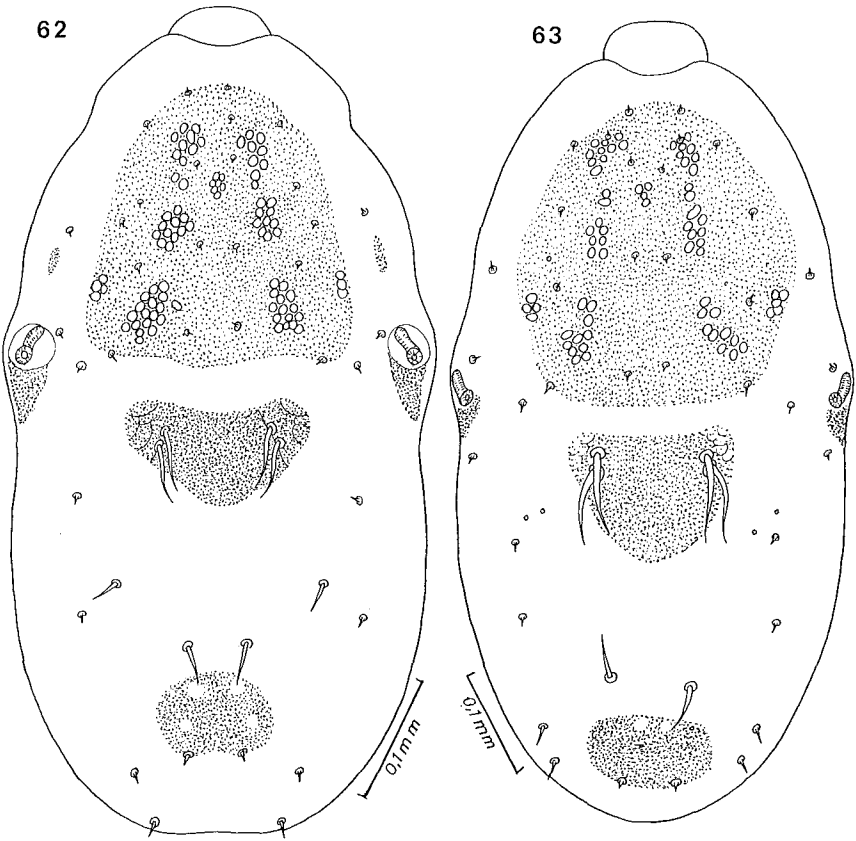


FIG. 62-63. — Femelles de *Ptilonyssus hylophylax* n. sp. (62) et de *Ptilonyssus hypocnemoides* n. sp. (63) vues dorsalement.

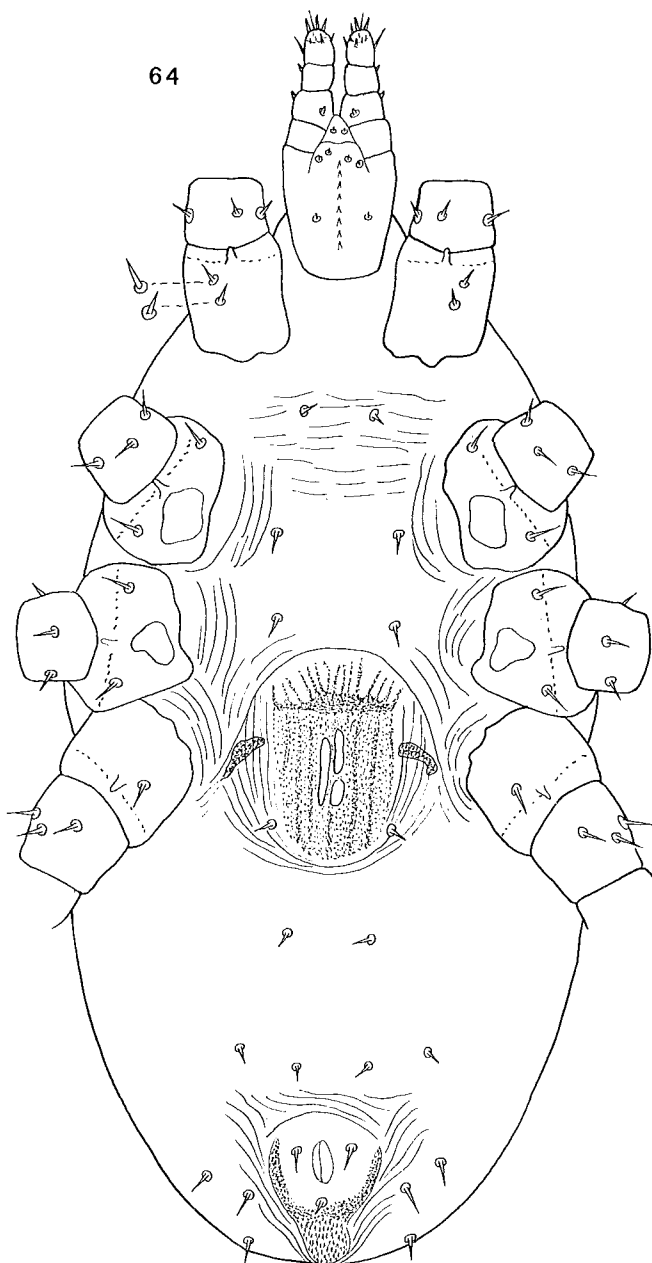


FIG. 64. — *Ptilonyssus hypocnemoides* n. sp. Femelle vue ventralement.

WId 330 μ (342 μ); LPP 210 μ (216 μ); WPP 195 μ (196 μ); LOP 66 μ (62 μ); WOP 135 μ (122 μ); LpP 63 μ (60 μ); WpP 90 μ (79 μ); LGP 138 μ (135 μ); WGP 63 μ (69 μ); LAP 93 μ (90 μ); WAP 75 μ (75 μ); LG 159 μ (160 μ); WG 72 μ (75 μ); LP 86 μ (89 μ); LCH 135 μ (143 μ); LCh 6 μ .

Écusson podosomal nettement élargi vers l'arrière, son bord postérieur étant légèrement ondulé. Cet écusson porte 9 paires de petits poils épineux. Pérित्रème long de 30 μ , il est suivi d'un petit écusson triangulaire bien sclérifié. Écusson opisthosomal portant 2 paires de forts poils longs de 45 μ . La cuticule molle porte, entre les écussons opisthosomal et pygidial, deux paires de forts poils longs de 25 à 34 μ . Ces poils sont terminés par un très fin et court filament. Écusson sternal peu sclérifié, compris entre les poils sternaux moyens et postérieurs. Les poils génitaux sont situés en dehors de l'écusson génital. Écusson anal peu développé avec l'anوس dans sa moitié antérieure; les poils jumelés nettement plus forts que le poil postérieur qui est très petit. *Gnathosoma*: il y a 7 dents deutosternales, disposées sur une ligne longitudinale. Palpes épais. Chélicères étroits, seulement légèrement renflés en arrière. *Pattes*: griffes I de forme normale mais moins sclérifiées que les suivantes. Coxas II sans prolongement triangulaire sur la face antérieure.

MÂLE (allotype): LId 465 μ , WId 285 μ . Face dorsale comme chez la femelle, sauf que l'écusson opisthosomal est plus long. Écusson sterno-génital à contours très irréguliers et peu sclérifié dans ses deux tiers postérieurs.

Hôte et localités: dans les fosses nasales de 7 *Hylophylax poecilonota*, provenant de 2 localités différentes: Pirelli Plantation, Marituba: le 25.VI. 1968 (oiseaux n^{os} 39364 et 39368): l'hotype femelle, allotype mâle, 17 paratypes femelles, et plusieurs nymphes paratypes et le 26.VI.1968 (oiseaux n^{os} 39377 et 39378): 13 femelles, 2 mâles et 3 nymphes paratypes. — Mosqueiro Ferry, Benevides, le 28.X.1968 (oiseaux n^{os} 42971; 42975; 42979; 42987; 42995): 15 femelles, 2 mâles et 4 nymphes (tous paratypes).

Nous avons aussi rencontré cette espèce chez un *Pblegopsis nigromaculata* de Mucambo Forest, Belém, le 5.XI.1968 (oiseau n^o 43385) (11 acariens femelles et 2 nymphes).

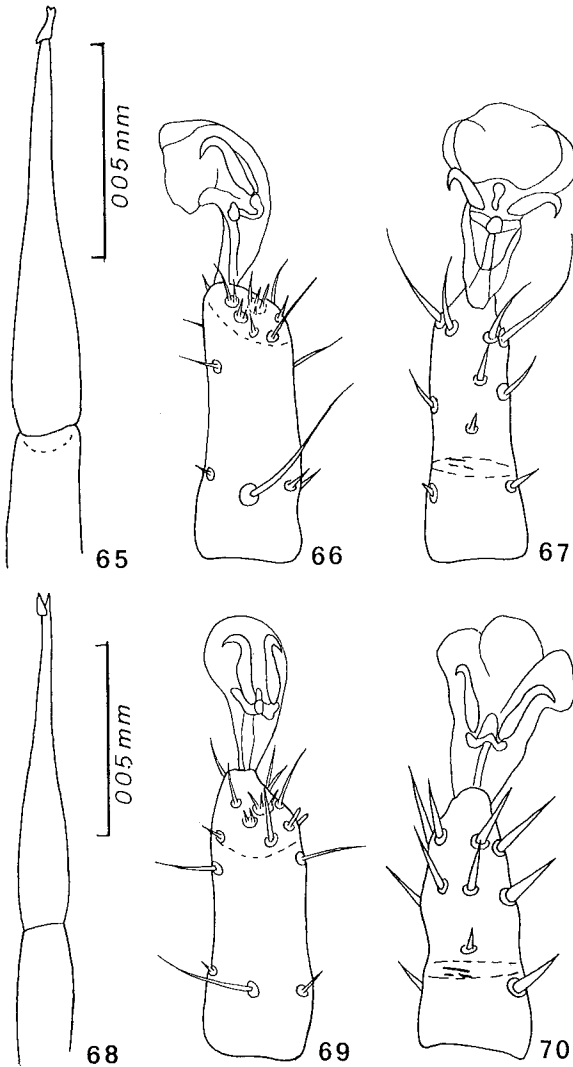


FIG. 65-70. — *Ptilonyssus hylophylax* n. sp. Femelle : chélicère (65) ; tarse I vu dorsalement (66) ; tarse IV vu ventralement (67). *Ptilonyssus hypocnemoides* n. sp. Femelle : chélicère (68) ; tarse I vu dorsalement (69) ; tarse IV vu ventralement (70).

23. *Ptilonyssus hypocnemoides* nov. spec.

Cette espèce est proche de *Ptilonyssus pyriglenae* FAIN et AITKEN, 1968, mais elle s'en distingue cependant par la forme de l'écusson podosomal beaucoup plus élargi et de l'écusson opisthosomal beaucoup plus long.

FEMELLE (holotype) (fig. 63, 64, 68-70): LI_d 750 μ ; WI_d 330 μ ; LPP 261 μ ; WPP 240 μ ; LOP 210 μ ; WOP 146 μ ; LP_p 60 μ ; WP_p 90 μ ; LGP 126 μ ; WGP 63 μ ; LAP 93 μ ; WAP 69 μ ; LG 164 μ ; WG 78 μ ; LP 87 μ ; LCH 123 μ ; LCh 5 μ ; Lper 27 μ .

L'écusson podosomal dorsal est dépourvu de réseau de lignes et il porte 9 paires de très petites épines longues de moins de 3 μ . Ecusson opisthosomal sans réseau de lignes, avec 2 paires de très forts poils longs de 60 à 70 μ . La cuticule de l'opisthosoma porte des poils courts sauf une paire très forte et longue de 36 μ située en avant de l'écusson pygidial. Il y a un petit écusson en arrière du stigmate. Il existe une zone non striée et très peu sclérifiée entre les poils sternaux moyens et les sternaux postérieurs. Poils sternaux longs de 10 à 15 μ . Les poils génitaux sont situés en dehors de l'écusson. Anus situé dans la moitié antérieure de l'écusson; les poils jumelés anaux sont situés à hauteur du bord antérieur de l'anus, le troisième poil anal est beaucoup plus petit que les deux autres poils anaux. *Gnathosoma*: dents deutosternales disposées sur une simple file; poils de la base gnathosomale et de l'hypostome très courts et peu visibles. *Pattes*: coxa II sans prolongement antérieur; poils de la face ventrale des tarsi II à IV forts mais du type simple; griffes I normales.

MÂLE (allotype): idiosoma long de 450 μ , large de 270 μ . Face dorsale comme chez la femelle mais les écussons sont proportionnellement plus grands. Un petit tritosternum avec deux courts lacinas est présent. Face ventrale avec deux zones sclérifiées (l'une autour de l'orifice génital, l'autre entre les coxas III et IV) qui sont incomplètement reliées par des zones très peu sclérifiées.

Hôte et localités: dans les fosses nasales de deux *Hypocnemoides maculicauda*, provenant de localités différentes: 1° APEG Forest (Station A), Belém, le 21.II.1969 (oiseau n° 47467): holotype femelle et allotype mâle, 8 paratypes mâles, 15 paratypes femelles et 4 nymphes. — 2° Mucambo Forest, IPEAN, Belém,

le 7.XI.1968 (oiseau n° 43448) : 10 paratypes femelles, 6 paratypes mâles, 4 nymphes.

24. **Ptilonyssus cercomacrae** nov. spec.

Cette espèce appartient également au groupe « certhiaticola ». Elle se distingue aisément des autres espèces de ce groupe par divers caractères (notamment la forme des écussons dorsaux) que nous avons mentionnés dans une clé.

FEMELLE (holotype) (fig. 71, 72, 75-77) : LI_d 570 μ ; WI_d 285 μ ; LPP 214 μ ; WPP 210 μ ; LOP 93 μ ; WOP 120 μ ; LpP 57 μ ; WpP 78 μ ; LGP 135 μ ; WGP 75 μ ; LAP 84 μ ; WAP 75 μ ; LG 138 μ ; LP 75 μ ; WG 80 μ ; LCH 140 μ ; LCh 7 μ ; Lper 27 μ .

Écussons dorsaux sans réseau de lignes. L'écusson podosomal présente un brusque élargissement dans sa partie tout à fait postérieure et son bord postérieur est trilobé. Il porte 10 paires de courts poils. Écusson opisthosomal trilobé, plus ou moins cordiforme portant 2 paires de poils épineux longs de 48 à 52 μ . Écusson pygidial plus large que long portant sur son bord postérieur les 2 petites épines habituelles. Cuticule molle de l'opisthosoma portant 2 forts poils épineux, longs de 25 μ et situés en avant de l'écusson pygidial, et quelques paires de poils beaucoup plus courts. Chez un paratype il n'y a qu'une seule épine prépygidiale. *Face ventrale* : écusson sternal peu sclérifié, n'atteignant pas, en avant, la paire antérieure des poils sternaux. Écusson génital très développé portant les poils génitaux. Écusson anal assez nettement triangulaire, à bord antérieur très large et peu courbé ; anus dans le tiers antérieur de l'écusson ; les 3 poils anaux situés en arrière de l'anus. *Gnathosoma* : palpes épais ; il y a 8 dents deutosternales disposées sur une ligne longitudinale, chez les paratypes l'une de ces dents peut être dédoublée ; poils hypostomaux et poils de la base du gnathosoma très courts et coniques. Chélicères à base légèrement renflée (largeur maximum 15 μ), le premier article est long de 35 à 40 μ . *Pattes* : griffes I normales ; absence de prolongement triangulaire sur la face antérieure de la coxa II ; tarsi II à IV avec les poils subapico-ventraux simples et longuement effilés.

MÂLE (allotype) : longueur de l'idiosoma 420 μ , largeur 210 μ .

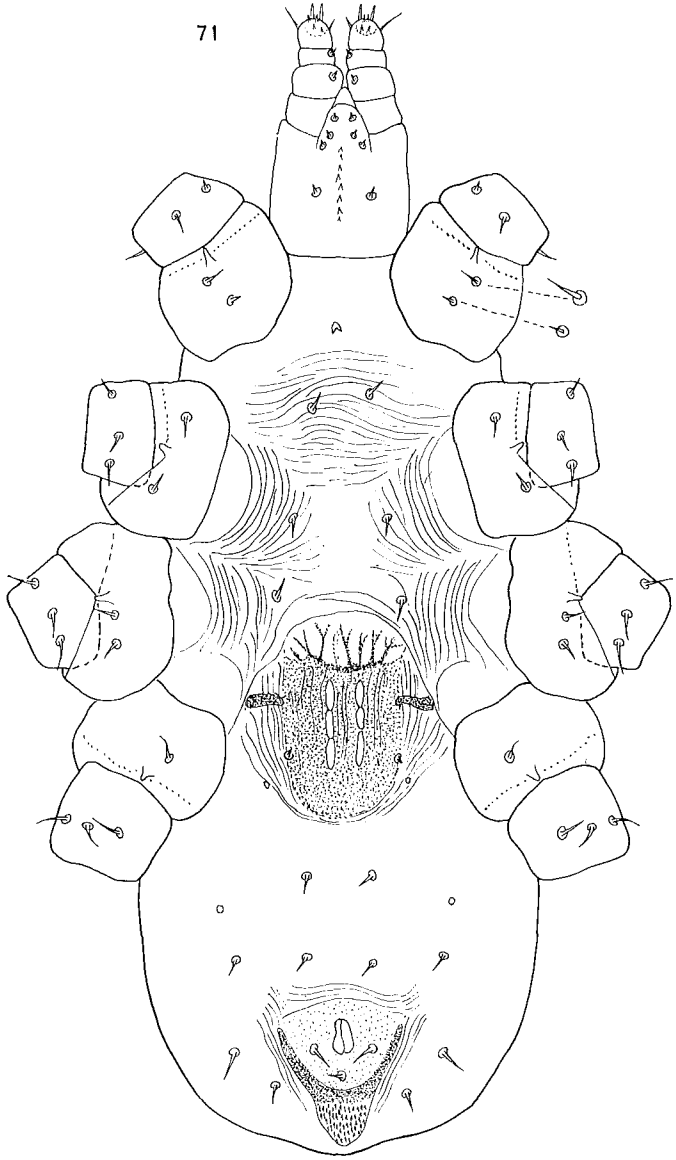


FIG. 71. — *Ptilonyssus cercomacrae* n. sp. Femelle vue ventralement.

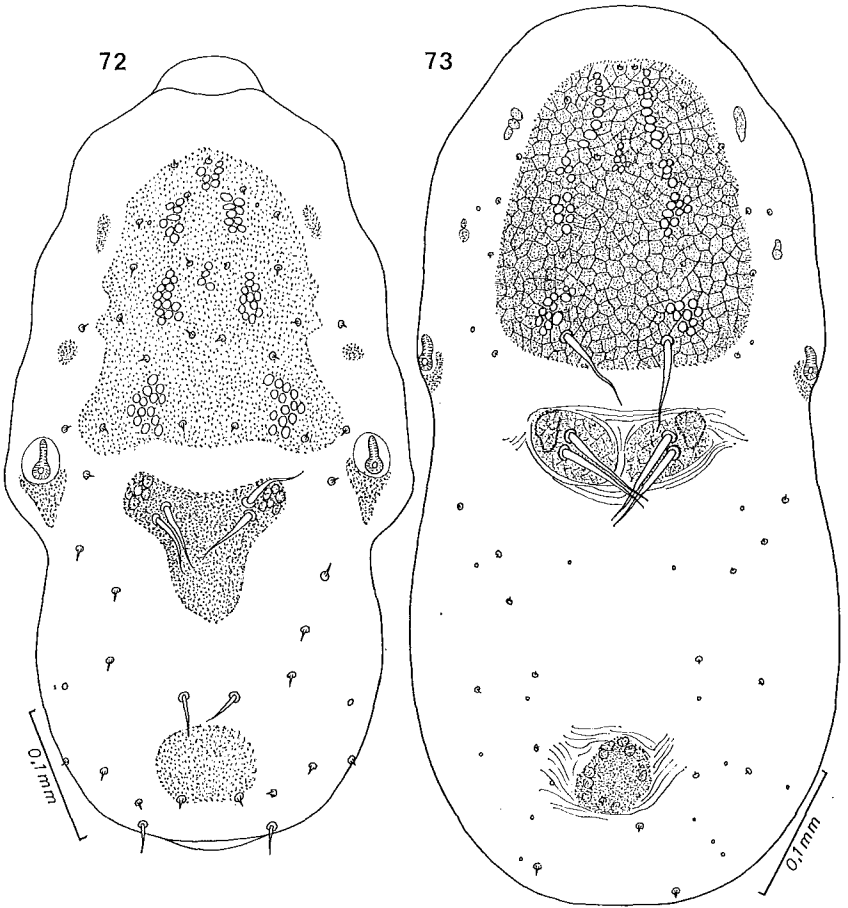


FIG. 72-73. — Femelles de *Ptilonyssus cercomacrae* n. sp. (72) et de *Ptilonyssus sclerurus* n. sp. (73) en vue dorsale.

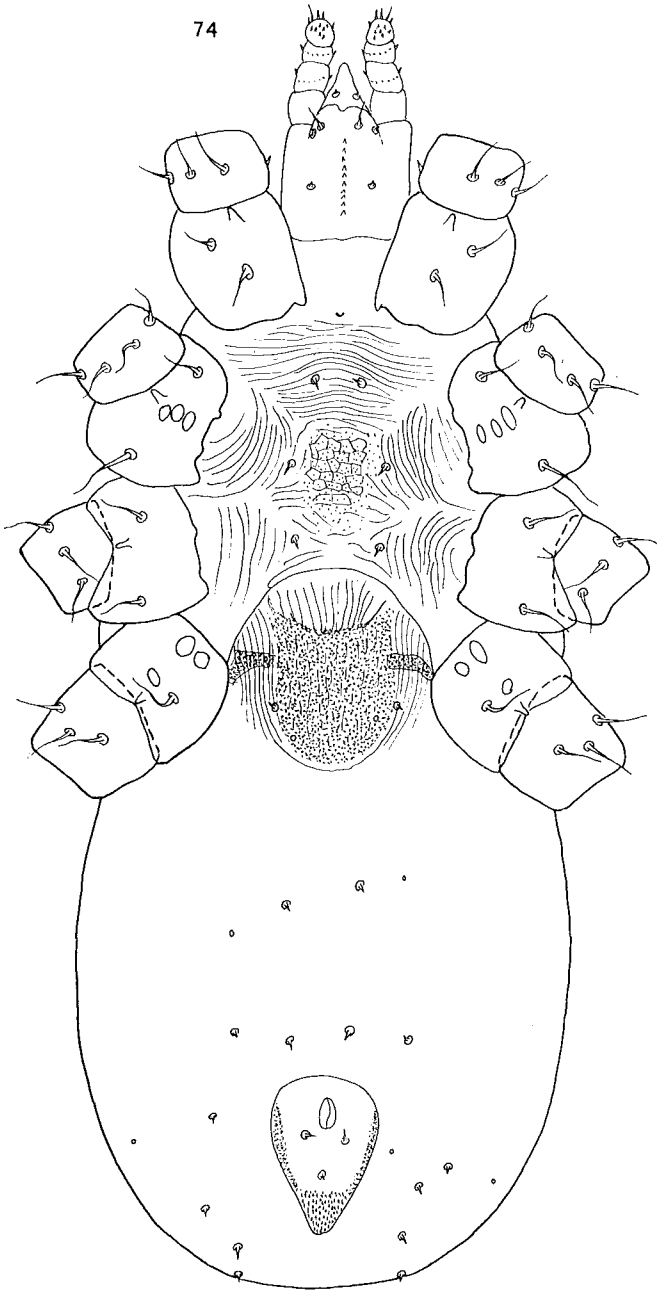


FIG. 74. — *Ptilonyssus sclerurus* n. sp. Femelle vue ventralement.

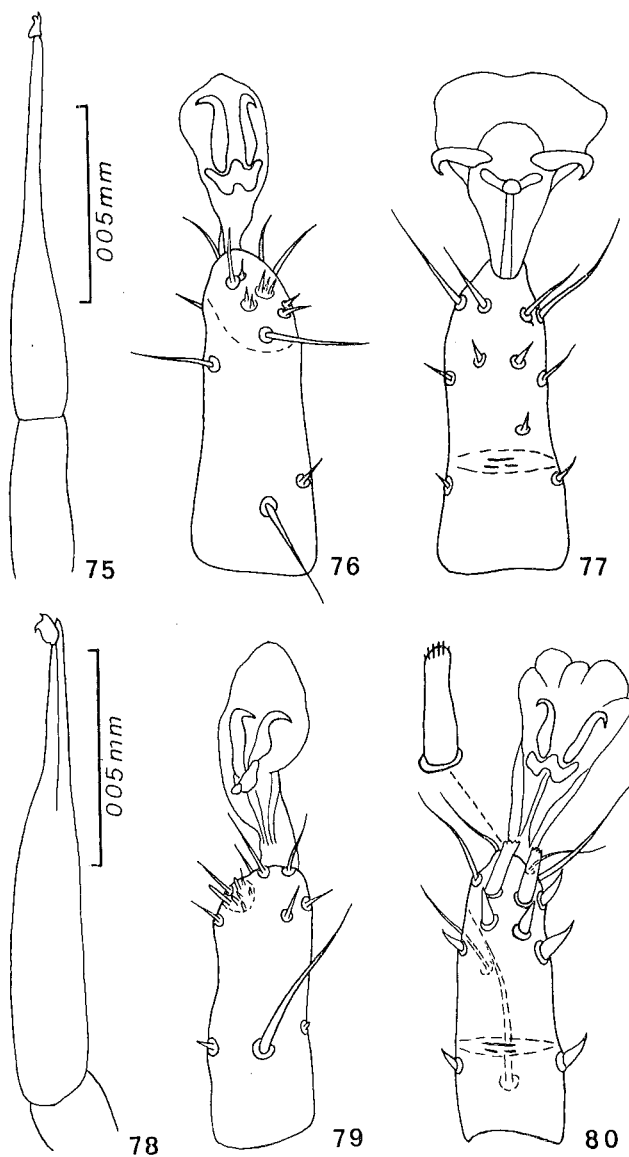


FIG. 75-80. — *Ptilonyssus cercomacrae* n. sp. Femelle : chélicère (75) ; tarse I vu dorsalement (76) ; tarse IV vu ventralement (77). *Ptilonyssus sclerurus* n. sp. Femelle : chélicère (78) ; tarse I vu dorsalement (79) ; tarse IV vu ventralement (80).

Hôte et localité : dans les fosses nasales d'un *Cercomacra tyrannina* de APEG (Varzea), IPEAN, Belém, le 18.VII.1968 (oiseau n° 40046) : holotype et 5 paratypes femelles, allotype mâle, une nymphe paratype.

25. **Ptilonyssus sclerurus** nov. spec.

Cette espèce appartient aussi au groupe « certhiaticola ». Elle se distingue des cinq espèces connues dans ce groupe par la présence de deux forts poils dans la partie postérieure de l'écusson podosomal et l'absence de forts poils sur la cuticule molle de la face dorsale de l'opisthosoma (voir clé). Notons que les tarsi II à IV portent deux fortes mais courtes épines cylindroconiques en position subapico-ventrale. Ces épines existent aussi chez *P. certhiaticola* mais chez cette dernière espèce ces épines sont effilées apicalement alors que chez *P. sclerurus* elles sont arrondies apicalement et finement découpées.

FEMELLE (holotype) (fig. 73, 74, 78-80) : dimensions (entre parenthèses nous donnons les dimensions d'un paratype) : LI d 660 μ (580 μ) ; WI d 300 μ (280 μ) ; LPP 225 μ (220 μ) ; WPP 186 μ (195 μ) ; LOP 54 μ (42 μ) ; WOP (largeur des deux écussons pris ensemble) 126 μ (120 μ) ; LpP 57 μ (51 μ) ; WpP 51 μ (60 μ) ; LGP 120 μ (126 μ) ; WGP 73 μ (80 μ) ; LAP 100 μ (99 μ) ; WAP 66 μ (63 μ) ; LG 138 μ ; WG 81 μ (75 μ) ; LP 69 μ (72 μ) ; LCH 126 μ (130 μ) ; Lch 7 μ .

L'écusson podosomal et l'écusson opisthosomal présentent un réseau de lignes bien formé. L'écusson opisthosomal est plus ou moins complètement divisé au milieu, d'après les spécimens. Chez le type il y a deux écussons paramédians très rapprochés, chez les deux paratypes il y a un seul écusson incomplètement divisé au milieu. Les deux forts poils de l'écusson podosomal sont long de 70 μ , ils sont très effilés apicalement. Les deux paires de poils de l'écusson opisthosomal mesurent de 75 à 80 μ . Il n'y a pas de véritable écusson sternal mais une grande partie de la région sternale est très légèrement ponctuée et présente un réseau. Poils génitaux très petits situés en bordure de l'écusson génital. Anus situé dans la moitié antérieure de l'écusson anal ; les poils jumelés situés en arrière de l'anus, le troisième poil est très petit. *Gnathosoma* : il y a environ 8 dents deutosternales disposées sur une ligne. Palpes épais. Chélicères épais (maximum 18 μ), élargis sur

la plus grande partie de leur longueur. *Pattes* : tarsi II à IV avec 2 fortes épines cylindroconiques à sommet renflé et finement découpé. Griffes I non modifiées.

Hôte et localité : dans les fosses nasales d'un *Sclerurus rufigularis*, de Pirelli Plantation, Marituba (oiseau n° 39376 du 26.VI. 1968) : holotype et 2 paratypes femelles, 1 nymphe paratype, ainsi que 2 spécimens en mauvais état (1 ♂ et 1 ♀).

26. ***Ptilonyssus inflatipalpus*** nov. spec.

Cette espèce fait partie du groupe « certhiaticola » dont nous donnons une clé plus loin. La présence de 3 paires de forts poils sur l'écusson podosomal et de plusieurs paires de forts poils sur la cuticule molle de l'opisthosoma la situe près de *P. myrmotherulae* FAIN et AITKEN. Elle se distingue de cette espèce par la forme très épaisse des palpes, l'absence de réseau de lignes sur les écussons dorsaux, le faible développement de l'écusson sternal, etc...

FEMELLE (holotype) (fig. 81, 82, 85-88) : LId 690 μ ; WId 370 μ ; LPP 243 μ ; WPP 240 μ ; LOP 84 μ ; WOP 150 μ ; LpP 50 μ ; WpP 70 μ ; LSP 72 μ ; WSP 42 μ ; LGP 130 μ ; WGP 81 μ ; LAP 93 μ ; WAP 66 μ ; LG 190 μ ; LP 96 μ ; WG 90 μ ; LCh 123 μ ; LCh 3 à 4 μ ; Lpér. 27 μ . Largeur du fémur palpal 36 μ , du tibia palpal (dernier article libre) 32 μ .

Forme des écussons dorsaux rappelant *Ptilonyssus thamnophili*. L'écusson podosomal porte deux paires de forts poils longs de 33 à 45 μ situés latéralement et dans la partie antérieure (trois cinquièmes antérieurs) de l'écusson. Il y a en plus, chez certains spécimens, un ou deux forts poils paramédians situés plus en arrière. Chez deux spécimens il y a deux poils, chez quatre spécimens l'un des poils manque et chez un spécimen les deux poils manquent. Forts poils de l'écusson opisthosomal longs de 60 μ environ. Les six forts poils situés sur la cuticule opisthosomale sont longs de 27 à 42 μ . Ecusson sternal peu développé. Il y a quatre pores lyriformes. Poils génitaux situés sur l'écusson génital, ce dernier est large. Ecusson anal relativement petit, l'anus est placé dans la moitié antérieure de l'écusson. Poils jumelés à hauteur de l'anus. *Gnathosoma* : il y a 12 dents deutosternales, sur une file longitudinale ; une ou deux dents est parfois dédoublée.

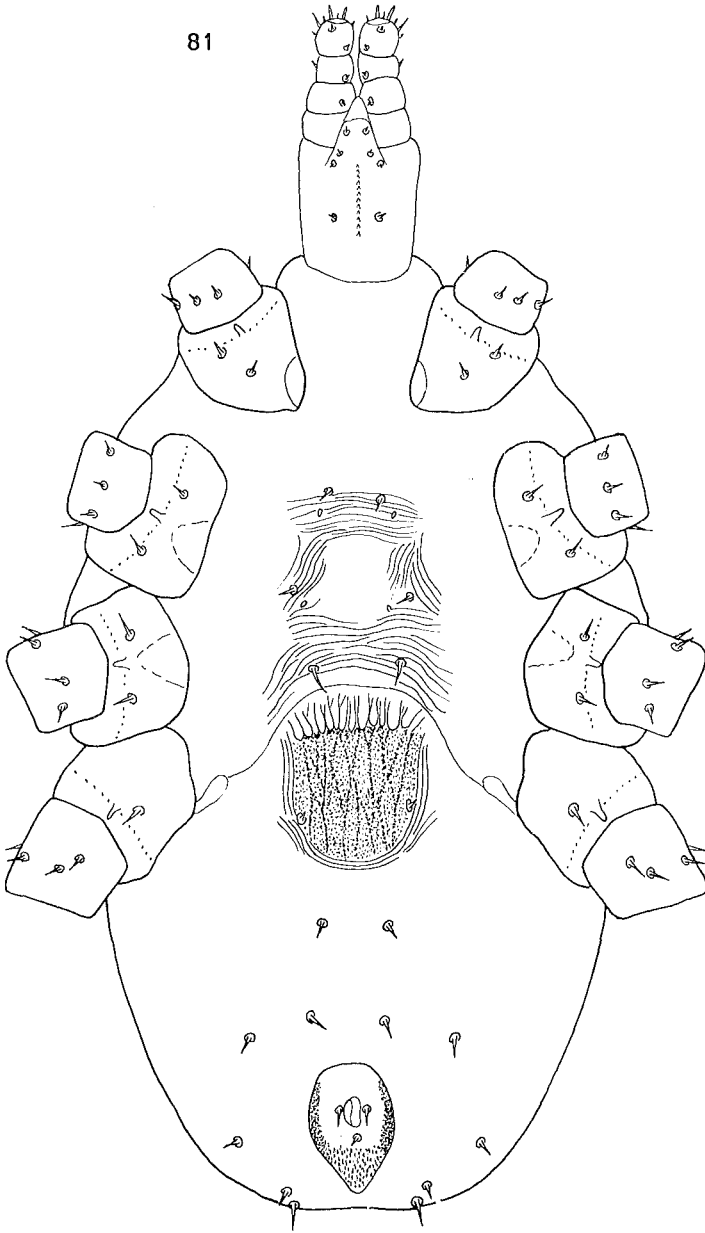


FIG. 81. — *Ptilonyssus inflatipalpus* n. sp. Femelle vue ventralement.

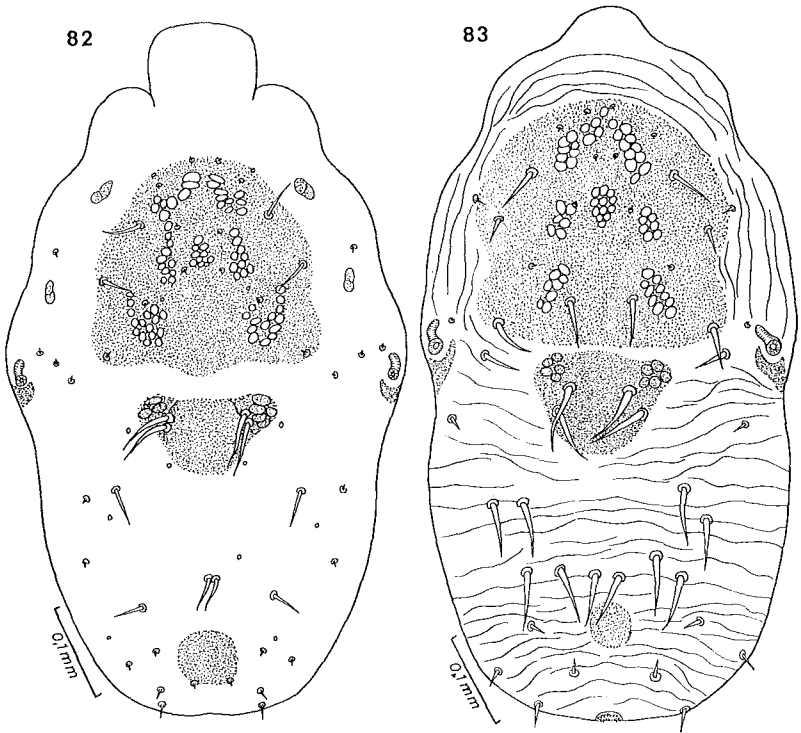


FIG. 82-83. — Femelles de *Ptilonyssus inflatipalpus* n. sp. (82) et de *Ptilonyssus sclateriae* n. sp. (83) en vue dorsale.

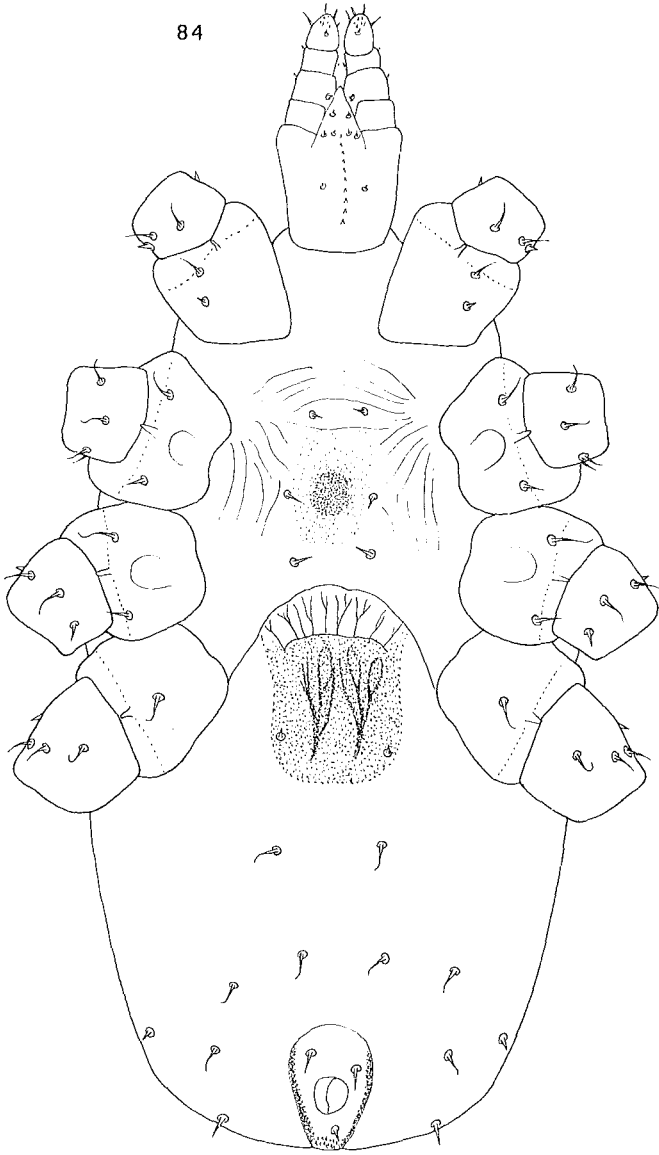


FIG. 84. — *Ptilonyssus sclateriae* n. sp. Femelle vue ventralement.

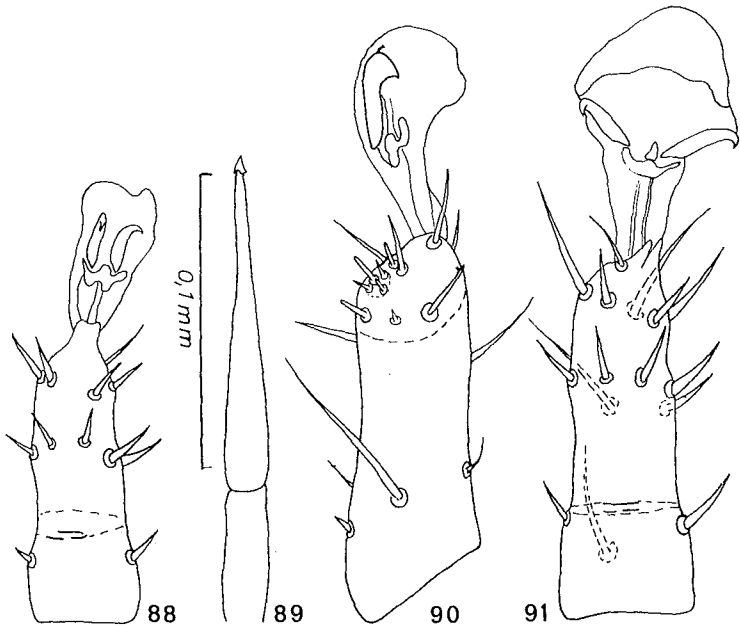
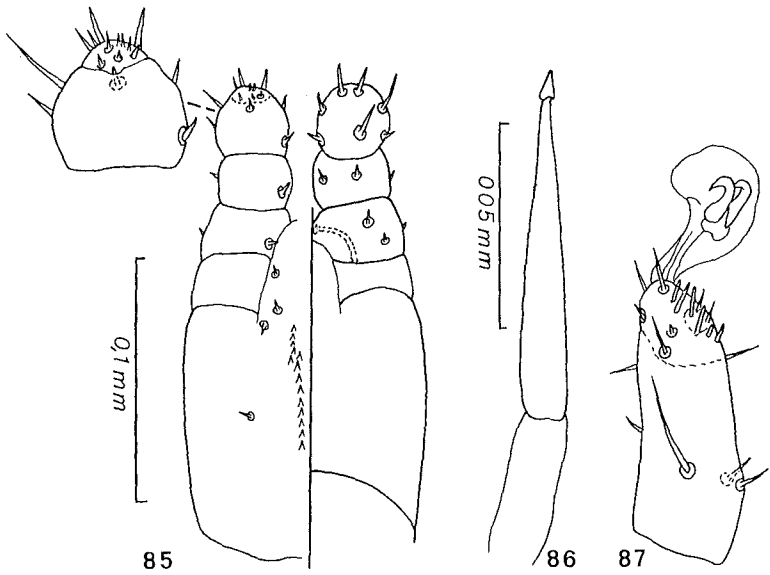


FIG. 85-91. — *Ptilonyssus inflatipalpus* n. sp. Femelle : gnathosoma (85) ; chélicère (86) ; tars eI vu dorsalement (87) ; tarse IV vu ventralement (88). *Ptilonyssus sclateriae* n. sp. Femelle : chélicère (89) ; tarse I vu dorsalement (90) ; tarse IV vu ventralement (91).

Chélicères peu renflés (largeur maximum 12 μ), le premier article long de 38 μ . Palpes très gros, excepté le tarse qui est très court et étroit. Glande avec canal excréteur présent dans le fémur palpal. *Pattes* : absence d'apophyse triangulaire sur la face antérieure de la coxa II ; griffes I légèrement modifiées ; tarsi II à IV sans fortes épines cylindroconiques.

Hôte et localités : dans les fosses nasales d'un *Myrmornis torquata*, de Mosqueiro Ferry, Benevides, le 2.V.1969 (oiseau n° 49889) : holotype et 7 paratypes femelles dont une incomplète, 3 mâles (très opaques) et 3 nymphes paratypes.

27. *Ptilonyssus sclateriae* nov. spec.

Cette espèce fait partie du groupe « certhiaticola ». Elle est bien distincte de toutes les espèces de ce groupe par la présence de 4 paires d'épines sur l'écusson podosomal et de 5 paires de forts poils épineux sur la cuticule de la face dorsale de l'opisthosoma.

FEMELLE (holotype) (fig. 83, 84, 89-91) : LI_d 750 μ ; WI_d 405 μ ; LPP 273 μ ; WPP 264 μ ; LOP 98 μ ; WOP 150 μ ; LpP 52 μ ; WpP 45 μ ; LGP 153 μ ; WGP 100 μ ; LAP 109 μ ; WAP 69 μ ; LG 186 μ ; WG 102 μ ; LP 100 μ ; LCH 153 μ ; LCh 6 μ ; Lper 33 μ . Épaisseur maximum des chélicères 16 μ .

Cuticule à stries épaisses ressemblant à des plis, surtout au niveau du dos. Ce caractère existe chez tous nos spécimens. Il ne semble pas que cet aspect soit dû à un défaut dans la conservation des spécimens car tous les autres organes sont bien conservés. Ecusson podosomal portant 4 paires de fortes épines longues de 30 à 60 μ . Les épines de l'écusson opisthosomal mesurent environ 75 μ ; celles de la cuticule molle de l'opisthosoma de 45 à 65 μ . Zone sternale partiellement sclérifiée. Ecusson génital bien développé. Il y a un grand orifice anal, ce dernier est situé légèrement en arrière du milieu de l'écusson. Poils jumelés anaux situés en avant de l'anus. *Gnathosoma* : il y a 10 dents deutosternales sur une file longitudinale. *Pattes* : absence d'apophyse triangulaire sur la face antérieure des coxas II ; griffes I fortement modifiées ; les poils subapico-ventraux des tarsi II à IV normaux, du type pili-forme.

Hôte et localité : dans les fosses nasales d'un *Sclateria naevia* de Mucambo Forest, IPEAN, Belém, le 15.VIII.1968 (oiseau

n° 40795) : holotype et 6 paratypes femelles ; un mâle très opaque paratype et 4 nymphes paratypes.

CLÉ DES **Ptilonyssus** DU GROUPE « *certhiaticola* »

Les espèces de ce groupe sont caractérisées par :

1° La présence des 3 écussons dorsaux principaux bien séparés : un podosomal médian, un opisthosomal médian ou deux opisthosomaux paramédians, et un pygidial médian.

2° La présence de 2 ou de 3 paires de forts poils sur l'écusson opisthosomal.

3° La présence de dents deutosternales (ce caractère n'a pas pu être vérifié pour *P. rabelloi*).

A ce groupe appartiennent 14 espèces dont 13 sont originaires d'Amérique du Sud et une seule (*P. ailuroedi* Domrow) d'Australie. Nous en donnons la clé ci-dessous :

- | | |
|--|---|
| 1. Ecusson podosomal portant seulement des poils petits, égaux ou subégaux | 2 |
| — Ecusson podosomal avec une ou plusieurs paires de poils nettement plus longs et plus forts que les autres poils scutaux | 9 |
| 2. Les deux écussons opisthosomaux sont nettement séparés et portent chacun 3 forts poils <i>P. rabelloi</i> CASTRO, 1948 | |
| — Présence d'un seul écusson opisthosomal médian entier ou plus ou moins fortement incisé au milieu et portant 2 paires de forts poils | 3 |
| 3. Cuticule molle entre les écussons opisthosomal et pygidial portant une ou deux paires de forts poils. | 4 |
| — Cuticule molle entre les écussons opisthosomal et pygidial sans forts poils | 7 |
| 4. Une seule paire de forts poils entre les écussons opisthosomal et pygidial | 5 |
| — Deux paires de forts poils entre les écussons opisthosomal et pygidial <i>P. bylophylax</i> n. sp. | |

5. Ecusson podosomal avec 7 à 8 paires de poils ; écusson sternal absent ; écusson opisthosomal court, et chez certains exemplaires complètement divisé en deux
 *P. pyriglenae* FAIN et AITKEN, 1968
- Ecusson podosomal avec au minimum 9 paires de poils ; écusson sternal présent ; écusson opisthosomal beaucoup plus long et pas divisé. 6
6. Ecusson opisthosomal plus ou moins arrondi sauf le bord antérieur qui est droit ou légèrement concave ; écusson podosomal présentant sa plus grande largeur vers son milieu ; poils subapicaux des tarsi II à IV pas longuement effilés apicalement *P. hypocnemoides* n. sp.
- Ecusson opisthosomal distinctement trilobé (un lobe postérieur et deux lobes antéro-latéraux) ; écusson podosomal présentant sa plus grande largeur dans son cinquième postérieur ; poils subapicaux des tarsi II à IV longuement et très finement effilés apicalement *P. cercomacrae* n. sp.
7. Poils de l'écusson opisthosomal relativement faibles et ne dépassant pas 20 μ en longueur ; écusson podosomal nettement élargi à l'union du tiers postérieur et des deux tiers antérieurs ; région sternale avec une zone non striée et légèrement ponctuée *P. conopophagae* n. sp.
- Poils de l'écusson opisthosomal beaucoup plus forts et plus longs ; écusson podosomal soit élargi vers son milieu, soit à bords latéraux plus ou moins parallèles ; région sternale variable 8
8. Ecusson anal portant seulement deux poils ; écusson sternal présent ; écusson podosomal seulement légèrement plus long que large ; palpes étroits ; deuxième article du chélicère sept fois aussi long que l'article basal
 *P. ailuroedi* DOMROW, 1964
- Présence de trois poils anaux ; région sternale striée ; écusson podosomal approximativement une fois et demi aussi long que large ; palpes très épais ; deuxième article du chélicère deux fois aussi long que l'article basal *P. thamnomanes* n. sp.
9. Tarsi II à IV sans fortes épines cylindroconiques subapico-ventrales. Ecusson podosomal portant de deux à quatre

- paires de poils nettement plus longs que les autres poils
 scutaux 10
- Tarses II à IV avec deux fortes épines cylindroconiques sub-
 apicoventrales. Écusson podosomal avec une ou deux paires de
 poils nettement plus longs que les autres poils 13
10. Cuticule molle de la face dorsale de l'opisthosoma portant
 5 paires de forts et longs poils ; écusson podosomal avec
 4 paires de forts poils ; griffes I nettement modifiées . . .
 *P. sclateriae* n. sp.
- Cuticule molle de la face dorsale de l'opisthosoma portant
 seulement de 1 à 3 paires de poils forts et longs ; écusson
 podosomal avec 2 à 3 paires de forts poils ; griffes I
 variables 11
11. Cuticule molle de la face dorsale de l'opisthosoma avec 3
 paires de forts poils 12
- Cuticule molle de la face dorsale de l'opisthosoma avec 1 paire
 de poils nettement plus forts que les autres poils
 *P. thamnophili* FAIN et AITKEN, 1967
12. Palpes anormalement épais ; écusson sternal très petit ; la
 moitié antérieure de l'écusson podosomal porte 2 paires de
 forts poils ; écusson podosomal et opisthosomal sans réseau
 de lignes *P. inflatipalpus* n. sp.
- Palpes normaux ; écusson sternal bien développé ; la moitié
 antérieure de l'écusson podosomal ne porte qu'une paire de
 forts poils ; écussons podomal et opisthosomal avec un réseau
 de lignes *P. myrmotherulae* FAIN et AITKEN, 1968
13. Écusson podosomal avec 2 paires de forts poils ; coxa II
 avec un prolongement triangulaire sur sa face antérieure ;
 présence d'un écusson opisthosomal médian
 *P. certhiaticola* FAIN, 1964
- Écusson podosomal avec une paire de forts poils ; coxa II
 sans prolongement triangulaire antérieur ; présence de deux
 écussons opisthosomaux paramédiens
 *P. sclerurus* n. sp.

Genre **Tyranninyssus** BROOKS et STRANDTMANN, 19601. **Tyranninyssus attilae** nov. spec.

Cette espèce est, par certains caractères (forme des écussons dorsaux), intermédiaire entre *Tyranninyssus tyrannus* BROOKS et STRANDTMANN et *Tyranninyssus callinectoides* BROOKS et STRANDTMANN. Elle présente cependant des caractères qui lui sont propres et notamment la disposition différente des 4 petites épines situées sur la face dorsale des genus III, la présence de 3 paires de petites épines sur le tiers antérieur de l'écusson opisthosomal, la forme plus allongée du chélicère, la forme nettement trilobée du bord postérieur de l'écusson propodosomal. Elle se distingue de *Tyranninyssus myiophobi* FAIN et AITKEN, par la forme du scutum beaucoup plus élargie et avec le bord postérieur plus nettement trilobé, par un plus grand nombre d'épines sur l'écusson opisthosomal, la chaetotaxie nettement plus forte, l'absence d'écusson sternal, la longueur plus grande du doigt chélicéral mobile, la modification moins marquée des griffes I, la forme normale de l'écusson anal.

FEMELLE (holotype) (fig. 91 a-91 d) : LI_d 750 μ ; WI_d 390 μ ; LPP 225 μ ; WPP 270 μ ; LOP 255 μ ; WOP 120 μ ; LGP 138 μ ; WGP 78 μ ; LAP 123 μ ; WAP 75 μ ; LG 156 μ ; WG 79 μ ; LCH 126 μ ; LCh 14 μ ; WCH 15 μ ; Lpér. 33 μ .

Les écussons dorsaux sont démunis de réseaux de lignes. Ecusson podosomal nettement plus large que long et avec 7 paires de petites épines cylindroconiques à sommet arrondi. Ecusson opisthosomal toujours plus large dans sa moitié antérieure que dans sa moitié postérieure, avec 10 petites épines cylindroconiques (10 à 12 paires chez les paratypes), les deux épines postérieures étant plus effilées que les autres. Absence d'écusson en arrière du stigate. Ecusson sternal absent ou vestigial : entre les poils de la deuxième et de la troisième paire il y a une petite zone irrégulière non striée. Ecusson anal allongé. *Gnathosoma* : dents deutosternales peu nombreuses, disposées sur une ligne. *Pattes* : absence de prolongement triangulaire sur la face antérieure des coxas II ; griffes I légèrement modifiées et nettement plus petites que les suivantes. Face dorso-postérieure du genu III avec 3 petites épines coniques disposées sur une ligne et très rapprochées et une

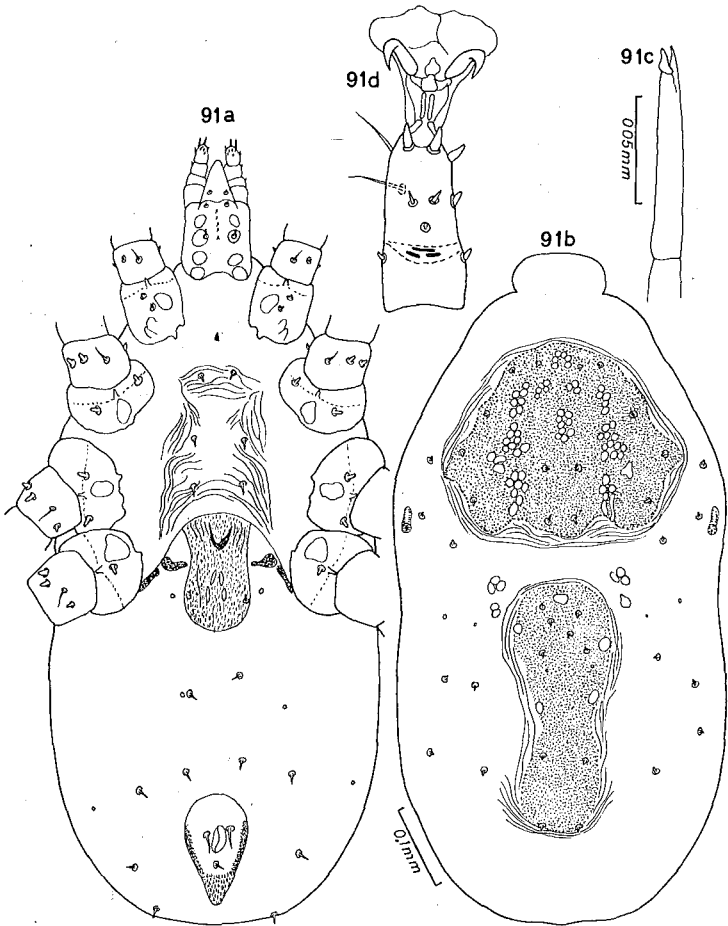


FIG. 91a-91d. — *Tyrannyssus attilae* n. sp. Femelle vue ventralement (91a) et dorsalement (91b) ; chélicère (91c) ; tarse IV vu ventralement (91d).

quatrième épine identique aux précédentes, mais nettement séparée de celles-ci.

Hôte et localité : dans les fosses nasales d'un *Attila spadiceus*, de Mosqueiro Ferry, Benevides, Pará, le 4.VII.1969 (oiseau n° 51443) (holotype et 14 paratypes femelles).

Genre **Falconyssus** FAIN, 1966

1. **Falconyssus squamosus** (VITZTHUM, 1935) nov. comb.

Rhinonyssus squamosus VITZTHUM, 1935 : 576.

Neonyssus (*Vitznyssus*) *squamosus*, CASTRO, 1948 : 277.

Ptilonyssus (*Rhinonyssoides*) *squamosus*, PEREIRA et CASTRO, 1944 : 222.

Ptilonyssus squamosus, ZUMPT et TILL, 1955 : 88.

Neonyssus squamosus, FAIN, 1957 : 48.

Rhinonyssoides squamosus, STRANDTMANN et WHARTON, 1958 : 173.

Mesonyssus squamosus, FAIN, 1961 : 45.

Cette espèce était incomplètement connue, les chélicères notamment n'avaient pas été décrits par Vitzthum. L'un de nous (FAIN, 1961) a eu l'occasion d'examiner et de redécrire le type et unique spécimen connu de cette espèce. Celui-ci malheureusement était en mauvais état et il manquait notamment le gnathosoma.

Jusqu'ici il n'avait pas été possible de déterminer avec certitude à quel genre il fallait rattacher cette espèce. Tout récemment nous avons découvert dans les fosses nasales d'un Trochilidae trois spécimens femelles qui correspondent bien à l'espèce de VITZTHUM. L'hôte de cette dernière appartenait d'ailleurs également aux Trochilidae mais à un genre différent. Nous pensons toutefois qu'il s'agit de la même espèce et nous la redécrivons ici.

FEMELLE (fig. 92-96) : ce spécimen est larvigère. LI_d 900 μ ; WI_d 360 μ ; LPP 372 μ ; WPP 180 μ ; LSP 123 μ ; WSP 30 μ ; LGP 118 μ ; WGP 36 μ ; LAP 118 μ ; WAP 63 μ ; LG 150 μ ; WG 73 μ ; LCH 105 μ ; LCh 27 μ ; Lper 27 μ .

Écusson dorsal environ deux fois aussi long que large. Il n'y a pas d'écusson sur l'opisthosoma. Le stigmaté avec son péritrème allongé est situé sur un petit écusson. Tritosternum absent. *Cuticule* : la plus grande partie du dos (toute la région située en

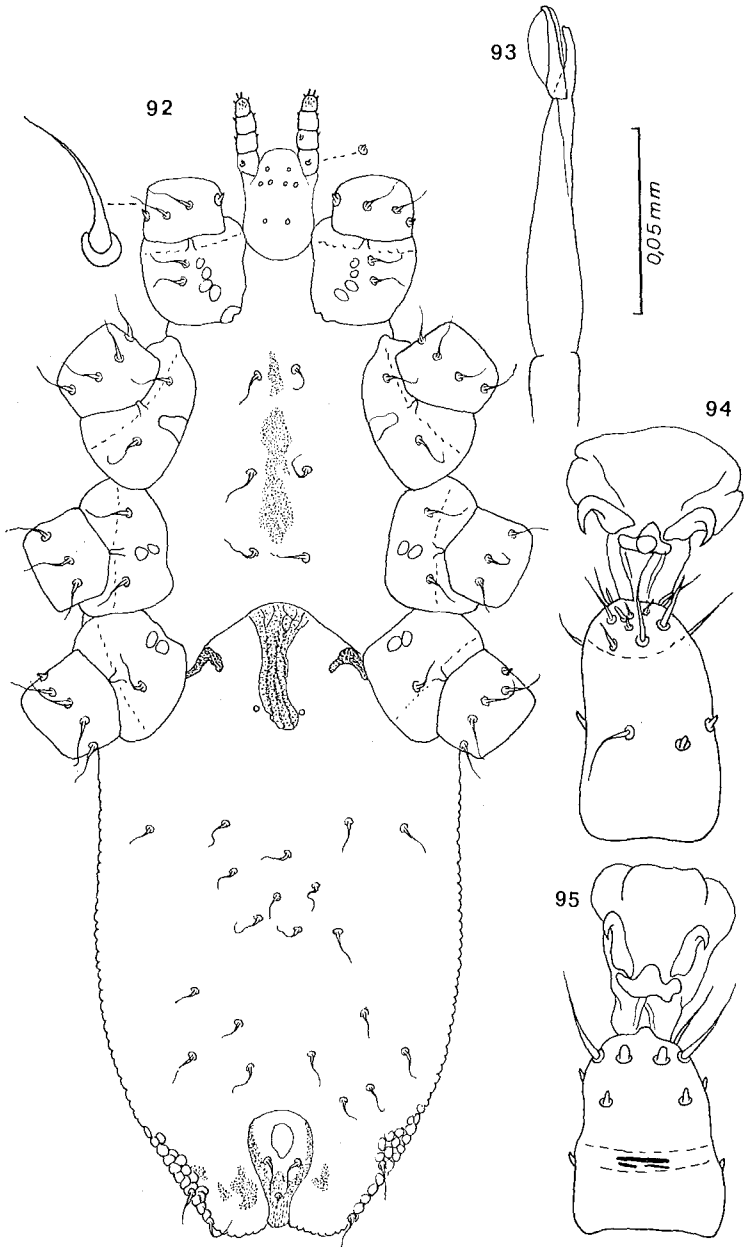


FIG. 92-95. — *Falconyssus squamosus* (VITZTHUM). Femelle vue ventralement (92); chélicère (93); tarse I vu dorsalement (94); tarse IV vu ventralement (95).

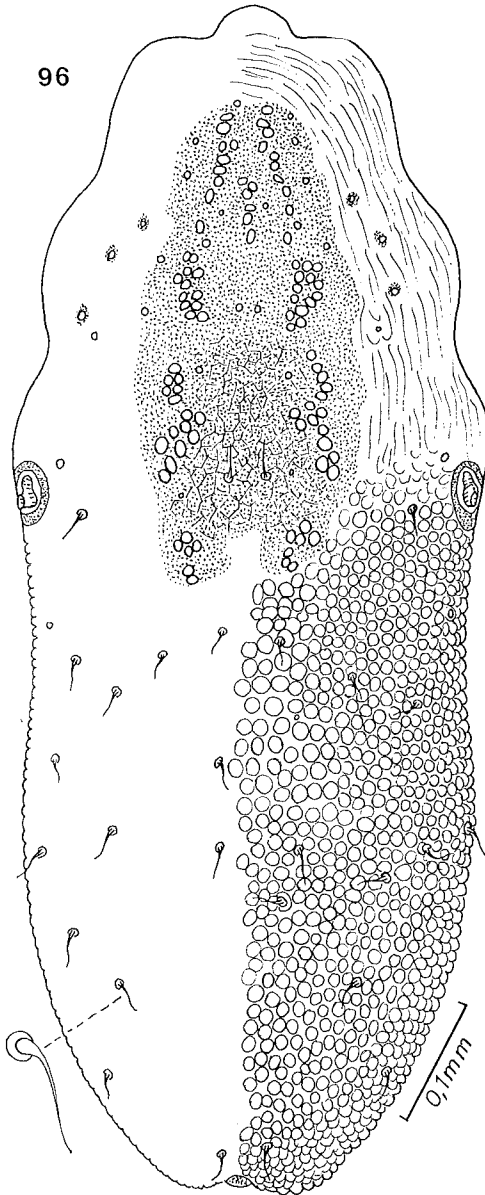


FIG. 96. — *Falconyssus squamosus* (VITZTHUM) : Femelle vue dorsalement

arrière du scutum) et les bords latéraux et postérieur de la face ventrale sont recouverts de petites écailles d'un diamètre de 8 à 15 μ . Ecusson sternal peu développé. *Gnathosoma* : il n'y a pas de dents deutosternales ; chélicères étroits avec un long doigt mobile presque droit et muni d'une membrane et un doigt fixe distinctement plus court. *Pattes* : griffes I normales mais plus petites et moins sclérifiées que les suivantes. Coxa II avec un petit prolongement triangulaire sur sa face antérieure. Tarses II à IV avec ventralement et en position subapicale 2 très courts poils ovoïdes.

Hôte et localité : le spécimen typique provenait des fosses nasales d'un *Sericotes holosericeus* (L.) (Trochilidae), originaire des Indes Occidentales. Cet oiseau est couramment rencontré dans les petites Antilles.

Nos trois spécimens femelles ont été récoltés dans les fosses nasales d'un *Florisuga melivora* (Trochilidae), de APEG Forest (Station A), Belém, le 4.VI.1968 (oiseau n° 38966).

Genre *Tinaminyssus* STRANDTMANN et WHARTON, 1958

1. *Tinaminyssus saucerottiae* (FAIN et AITKEN, 1967) n. comb.

Trochilonyssus saucerottiae FAIN et AITKEN, 1967 : 32.

Nous avons décrit cette espèce chez un *Saucerottia tobaci*, de Trinidad, d'après un unique spécimen assez opaque. Comme nous n'avions pas observé de pérित्रème nous avons rangé cette espèce dans le genre *Trochilonyssus*. La découverte de deux nouveaux spécimens femelles chez un *Campylopterus largipennis*, du Brésil, nous permet de constater qu'il existe en réalité un pérित्रème, ce qui nous fait classer cette espèce dans le genre *Tinaminyssus*.

L'oiseau parasité fut récolté à l'APEG Forest, Station A, Belém, le 27.VI.1968 (oiseau n° 39459).

Cette espèce ressemble étroitement à *Tinaminyssus marciae* (AMARAL, 1966) décrite du Brésil, elle s'en distingue, pensons-nous par la forme plus étroite des écussons opisthosomaux, le nombre plus petit des poils scutaux (3 à 4 paires au lieu de 6 paires), la forme différente des poils subapicoventraux des tarses IV et des poils dorsaux du tarse I, la forme plus longue et plus étroite de l'écusson génital.

LISTE DES RHINONYSSIDAE
CITES DANS LE PRÉSENT TRAVAIL
(N.B. : * hôte typique)

<i>Espèce</i>	<i>Hôte</i>	<i>Ordre et famille de l'hôte</i>	<i>Référence (p.t.= présent travail)</i>
RHINONYSSIDAE TROUESSART, 1895			
Genre <i>Ptilonyssus</i> BERLESE et TROUESSART, 1889			
<i>P. travassosfilboi</i> (CASTRO, 1948) .	<i>Automolus infuscatus</i> (SCLATER)	PASSERIFORMES Furnariidae	p.t.
<i>P. sclerurus</i> n. sp.	* <i>Sclerurus rufigularis</i> PELZELN	Furnariidae	p.t.
<i>P. certbiaticola</i> FAIN, 1964 . .	<i>Synallaxis rutilans</i> TEMMINCK	Furnariidae	p.t.
<i>P. sairae</i> CASTRO, 1948	<i>Tangara gyrola</i> (L.)	Thraupidae	p.t.
<i>P. japuibensis</i> CASTRO, 1948 .	<i>Rhamphocelus carbo</i> (PALLAS)	Thraupidae	p.t.
	<i>Tachyphonus suri-</i> <i>namus</i> (L.)	Thraupidae	p.t.
	<i>Sporophila americana</i> (GMELIN)	Fringillidae	p.t.
<i>P. japuibensis</i> <i>cya-</i> <i>nocompsae</i> n. subsp. . . .	* <i>Cyanocompsa cyanoides</i> (LAFRESNAYE)	Fringillidae	p.t.
<i>P. angustirostris</i> FAIN et AITKEN, 1968	* <i>Glyphorynchus spirurus</i> (VIEILLOT)	Dendro- colaptidae	2 ; p.t.
<i>P. xiphorhynchus</i> n. sp.	* <i>Xiphorhynchus spixii</i> (LESSON)	Dendro- colaptidae	p.t.
<i>P. corythopicala</i> n. sp.	* <i>Corythopis torquata</i> TSCHUDI	Conopophagidae	p.t.

Espèce	Hôte	Ordre et famille de l'hôte	Référence (p.t. = présent travail)
<i>P. conopophagae</i> n. sp.	* <i>Conopophaga roberti</i> HELLMAYR	Conopophagidae	p.t.
<i>P. sternostomicus</i> FAIN et AITKEN, 1968	* <i>Schiffornis turdinus</i> (WIED)	Pipridae	2 ; p.t.
<i>P. chiroxiphae</i> n. sp.	* <i>Chiroxipha pareola</i> (L.)	Pipridae	p.t.
<i>P. inornatus</i> FAIN et AITKEN, 1968.	* <i>Myrmotherula axillaris</i> (VIEILLOT)	Formicariidae	2 ; p.t.
	<i>Myrmotherula longipennis</i> PELZELN	Formicariidae	p.t.
	<i>Myrmotherula menetriesii</i> (D'ORBIGNY)	Formicariidae	p.t.
<i>P. pyriglenae</i> FAIN et AITKEN, 1968.	* <i>Pyriglena leucoptera</i> (VIEILLOT)	Formicariidae	2 ; p.t.
<i>P. myrmotherulae</i> FAIN et AITKEN, 1968	<i>Myrmotherula bauxwelli</i> (SCLATER)	Formicariidae	2 ; p.t.
<i>P. hylophylax</i> n. sp.	* <i>Hylophylax poecilonota</i> (CABANIS)	Formicariidae	p.t.
	<i>Pblegopsis nigromaculata</i> (D'ORBIGNY et LAFRESNAYE)		
<i>P. hypocnemoides</i> n. sp.	* <i>Hypocnemoides macu- licauda</i> (PELZELN)	Formicariidae	p.t.
<i>P. cercomacrae</i> n. sp.	* <i>Cercomacra tyrannina</i> (SCLATER)	Formicariidae	p.t.

Espèce	Hôte	Ordre et famille de l'hôte	Référence (p.t. = présent travail)
<i>P. inflatipalpus</i> n. sp.	* <i>Myrmornis torquata</i> (BODDAERT)	Formicariidae	p.t.
<i>P. sclateriae</i> n. sp.	* <i>Sclateria naevia</i> (GMELIN)	Formicariidae	p.t.
<i>P. thamnomanes</i> n. sp.	* <i>Thamnomanes caesius</i> (TEMMINCK)	Formicariidae	p.t.
<i>P. formicarii</i> n. sp.	* <i>Formicarius analis</i> (D'ORBIGNY et LAFRESNAYE)	Formicariidae	p.t.
<i>P. formicarii col- mae</i> n. subsp. .	* <i>Formicarius colma</i> BODDAERT	Formicariidae	p.t.
<i>P. thamnophili</i> FAIN et AITKEN, 1967	<i>Thamnophilus aethiops</i> SCLATER	Formicariidae	p.t.
	<i>Platyrinchus saturatus</i> SALVIN et GODMAN	Tyrannidae	p.t.
<i>P. weneri</i> (CAS- TRO, 1948) . . .	<i>Elaenia flavogaster</i> (THUNBERG)	Tyrannidae	p.t.
<i>P. pipromorphae</i> FAIN et AITKEN, 1967	* <i>Pipromorpha oleaginea</i> (LICHTENSTEIN)	Tyrannidae	1 ; p.t.
	<i>Pipromorpha macconnelli</i> CHUBB	Tyrannidae	p.t.
<i>P. myiobii</i> n. sp. .	* <i>Myiobius barbatus</i> (GMELIN)	Tyrannidae	p.t.
<i>P. terenotricci</i> n. sp.	* <i>Terenotriccus erythrurus</i> (CABANIS)	Tyrannidae	p.t.
<i>P. platyrinchus</i> n. sp.	* <i>Platyrinchus saturatus</i> SALVIN et GODMAN	Tyrannidae	p.t.

Espèce	Hôte	Ordre et famille de l'hôte	Référence (p.t. = présent travail)
Genre <i>Sternostoma</i> BERLESE et TROUessant, 1889			
<i>S. batis</i> FAIN, 1957.	<i>Pyrglena leucoptera</i> (VIEILLOT)	PASSERIFORMES Formicariidae	2 ; p.t.
<i>S. schiffornis</i> n. sp.	* <i>Schiffornis turdinus</i> (WIED)	Pipridae	p.t.
<i>S. hedonophilum</i> n. sp.	* <i>Platyrinchus saturatus</i> SALVIN et GODMAN	Tyrannidae	p.t.
<i>S. callithrix</i> n. sp.	* <i>Empidonotus varius</i> (VIEILLOT)	Tyrannidae	p.t.
Genre <i>Tyranninyssus</i> BROOKS et STRANDTMANN, 1960			
<i>T. attilae</i> n. sp. .	* <i>Attila spadiceus</i> (GMELIN)	PASSERIFORMES Cotingidae	p.t.
Genre <i>Pipronyssus</i> FAIN et AITKEN, 1967			
<i>P. manaci</i> FAIN et AITKEN, 1967. .	<i>Pipra erythrocephala</i> (L.) <i>Pipra iris</i> SCHINZ <i>Pipra pipra</i> (L.)	PASSERIFORMES Pipridae Pipridae Pipridae	1 ; p.t. p.t. p.t.
Genre <i>Falconyssus</i> FAIN, 1966			
<i>F. squamosus</i> (VITZTHUM, 1935) n. comb.	<i>Florisuga mellivora</i> (L.)	APODIFORMES Trochilidae	p.t.
Genre <i>Tinaminyssus</i> STRANDTMANN et WHARTON, 1958			
<i>T. saucerottiae</i> FAIN et AITKEN, 1967) n. comb.	<i>Campylopterus largi-</i> <i>pennis</i> (BODDAERT)	APODIFORMES Trochilidae	p.t.

BIBLIOGRAPHIE

- (N.B. : voir aussi les travaux cités dans FAIN et AITKEN, 1968)
1. FAIN A. et AITKEN T.H.G., 1967. — Les Acariens parasites nasicoles des oiseaux de Trinidad (Indes Occidentales). I. Rhinonyssidae : Mesostigmates. *Bull. Inst. roy. Sci. nat. Belg.*, 43 (12), 1-44.
 2. FAIN A. et AITKEN T.H.G., 1968. — Acariens nasicoles d'Oiseaux et de Mammifères du Brésil. I. Rhinonyssidae de la région de Belém (Nord Brésil). *Bull. Inst. roy. Sci. nat. Belg.*, 44 (41), 1-28.
 3. FAIN A. et AITKEN T.H.G., 1969. — Acariens nasicoles d'Oiseaux et de Mammifères du Brésil. II. Ereyneidae de la région de Belém (Nord Brésil). *Bull. Ann. Soc. roy. Ent. Belg.*, 105, 33-44.
-

SOMMAIRE

RHINONYSSIDAE TROUESSART, 1895	343
Genre <i>Sternostoma</i> BERLESE et TROUESSART, 1889	343
1. <i>Sternostoma schiffornis</i> nov. spec.	343
2. <i>Sternostoma bedonophilum</i> nov. spec.	348
3. <i>Sternostoma callithrix</i> nov. spec.	348
4. <i>Sternostoma batis</i> FAIN, 1957	349
Genre <i>Pipronyssus</i> FAIN et AITKEN, 1967	349
1. <i>Pipronyssus manaci</i> FAIN et AITKEN, 1967	349
Genre <i>Ptilonyssus</i> BERLESE et TROUESSART, 1889	352
1. <i>Ptilonyssus travassosfilhoi</i> (CASTRO, 1948)	352
2. <i>Ptilonyssus inornatus</i> FAIN et AITKEN, 1968.	352
3. <i>Ptilonyssus sternostomicus</i> FAIN et AITKEN, 1968.	353
4. <i>Ptilonyssus angustirostris</i> FAIN et AITKEN, 1968	353
5. <i>Ptilonyssus japuibensis</i> CASTRO, 1948	353
<i>Ptilonyssus japuibensis</i> subspec. <i>cyanocompsae</i> subspec. nov.	354
6. <i>Ptilonyssus sairae</i> CASTRO, 1948	354
7. <i>Ptilonyssus wernerii</i> (CASTRO, 1948)	355
8. <i>Ptilonyssus pipromorphae</i> FAIN et AITKEN, 1967.	355
9. <i>Ptilonyssus pyriglenae</i> FAIN et AITKEN, 1968.	355
10. <i>Ptilonyssus myrmotherulae</i> FAIN et AITKEN, 1968.	356
11. <i>Ptilonyssus thamnophili</i> FAIN et AITKEN, 1967.	356
12. <i>Ptilonyssus certhiaticola</i> FAIN, 1964	356
13. <i>Ptilonyssus myiobii</i> nov. spec.	356
14. <i>Ptilonyssus terenotricci</i> nov. spec.	357
15. <i>Ptilonyssus chiroxiphiae</i> nov. spec.	361
16. <i>Ptilonyssus formicarii</i> nov. spec.	364
<i>Ptilonyssus formicarii</i> subspec. <i>colmae</i> nov. subspec	368
17. <i>Ptilonyssus xiphorhynchus</i> nov. spec.	369
18. <i>Ptilonyssus corythopicala</i> nov. spec.	372
19. <i>Ptilonyssus platyrinchus</i> nov. spec.	372
20. <i>Ptilonyssus thamnomanes</i> nov. spec.	374
21. <i>Ptilonyssus conopophagae</i> nov. spec.	378
22. <i>Ptilonyssus hylophylax</i> nov. spec.	383
23. <i>Ptilonyssus hypocnemoides</i> nov. spec.	389
24. <i>Ptilonyssus cercomacrae</i> nov. spec.	390
25. <i>Ptilonyssus sclerurus</i> nov. spec.	395
26. <i>Ptilonyssus inflatipalpus</i> nov. spec.	396
27. <i>Ptilonyssus sclateriae</i> nov. spec.	401
Clé des <i>Ptilonyssus</i> du groupe « <i>certhiaticola</i> »	402
Genre <i>Tyrannyssus</i> BROOKS et STRANDMANN, 1960	405
1. <i>Tyrannyssus attilae</i> nov. spec.	405
Genre <i>Falconyssus</i> FAIN, 1966	407
1. <i>Falconyssus squamosus</i> (VITZTHUM, 1935) comb.	407
Genre <i>Tinaminyssus</i> STRANDTMANN et WHARTON, 1958.	410
1. <i>Tinaminyssus saucerottiae</i> (FAIN et AITKEN, 1967) nov. comb.	410
LISTE DES RHINONYSSIDAE CITÉS DANS LE PRÉSENT TRAVAIL	411
BIBLIOGRAPHIE.	415

*

IMPRIME EN BELGIQUE

par

L'IMPRIMERIE DES SCIENCES, s.a.

Avenue Emile de Beco 75

B - 1050 BRUXELLES (Belgique)

Dir. : Jos. HILGERS

Berensheide 44, 1170 Bruxelles

*