

Nouveaux Speleognathinae parasites nasales d'oiseaux (Acarina: Trombidiformes)

PAR A. FAIN

Nous décrivons ici plusieurs nouvelles espèces d'Ereynetidae (sous-famille Speleognathinae) récoltées dans les fosses nasales d'Oiseaux provenant de diverses régions du globe (Afrique Centrale, Inde, Amérique Centrale ou du Sud).

Les types des espèces africaines sont déposés au Musée royal de l'Afrique Centrale (Tervuren), celui de l'espèce asiatique est déposé à l'Institut royal des Sciences naturelles de Belgique et enfin celui de l'espèce américaine a été remis au U.S. National Museum, Washington.

FAMILLE **EREYNETIDAE** OUDEMANS, 1931

Sous-famille **SPELEOGNATHINAE** WOMERSLEY, 1936

Genre **PICINYSSUS** nov. gen.

Définition : Ce nouveau genre se distingue de tous les genres connus chez les Speleognathinae par l'ensemble des caractères suivants :

1. Présence sur la face dorsale d'un écusson de lignes bien formé;
2. Présence d'yeux vestigiaux;
3. Palpes à un seul article très court;
4. Chaetotaxie idiosomale formée de poils du type denté (type Db ou Dd: voir FAIN, 1963);
5. Les pattes portent un mélange de trois types différents de poils: les coxas, les fémurs et les genres ne portent que des poils dentés (Db ou Dd); les tibias portent un mélange de poils Db ou Dd

et de poils nus bifides Nz; les tarsi portent des poils barbulés du type B (Ba, Bf, etc...); les tarsi palpaux portent 2 poils du type B;

6. Base gnathosomale et trochanters I et II dépourvus de poils;

7. Poils *v i* absents.

E s p è c e t y p e: *Picinyssus buccanodon* n. sp.

1. **Picinyssus buccanodon** nov. spec.

FEMELLE (holotype) (fig. 1-2): Idiosoma long de 495 μ , large au maximum de 330 μ . Sillon séjugal peu développé. Réseau de lignes bien marqué sur les pattes, moins développé sur la base gnathosomale. Ecusson très développé formé d'un réseau de lignes serrées. Sensillas simples longues de 42 μ . Griffes grandes, finement effilées apicalement. Pulvilles fusiformes, légèrement échancrés apicalement. Tarse palpal court, dirigé en dedans et ventralement.

Chaetotaxie: Sont présents les poils *v e*, *sc i* (= sensillas), *sc e*, *l 1*, *l 4*, *d 1* à *d 5*, *a i* et *a e*, 5 paires de génitaux, *ic 1* à *ic 3*. Coxas avec 2-1-1-0 poils.

Chaetotaxie des pattes: Trochanters 0-0-0-0. Fémurs 5-3-2-1. Genus 4-4-3-3. Tibias 5-3-3-3. Tarsi 12-8-7-7.

Hôte et localité: Dans les fosses nasales de deux *Barbus buccanodon duchailui* du Parc National Albert, Congo ex belge, localités: Butahiro (Nord Kivu) le 26.IV.1954 (holotype ♀ et 3 ♀ ♀ paratypes) et Kamahia (Nord Kivu) le 4.IV.1954 (3 ♀ ♀, 1 mâle et 3 larves, tous paratypes).

Genre **BOYDAIA** WOMERSLEY, 1953.

1. **Boydaia saxicolae** nov. spec.

Cette espèce est très proche de *B. spatulata* et elle a été confondue jusqu'ici avec cette espèce. La femelle présente le même nombre de poils sur le corps et les pattes, les pulvilles des pattes sont profondément divisés en deux lobes aplatis et élargis apicalement, les griffes sont grandes et effilées apicalement et le solenidion tarsal II est complètement externe. Les poils *d 1* et *l 1* mesurent respectivement 18 μ et 15 μ de long. Les sensillas mesurent 25 μ .

Cette espèce se distingue de *B. spatulata* par la forme des griffes I de la larve. La grande griffe est plus courte, sa longueur totale (crochet apical compris) est de 59 μ (pour 80 à 90 μ chez *spatulata*) et le crochet apical est plus court (10 μ , pour 15 à 18 μ chez *spatulata*). La

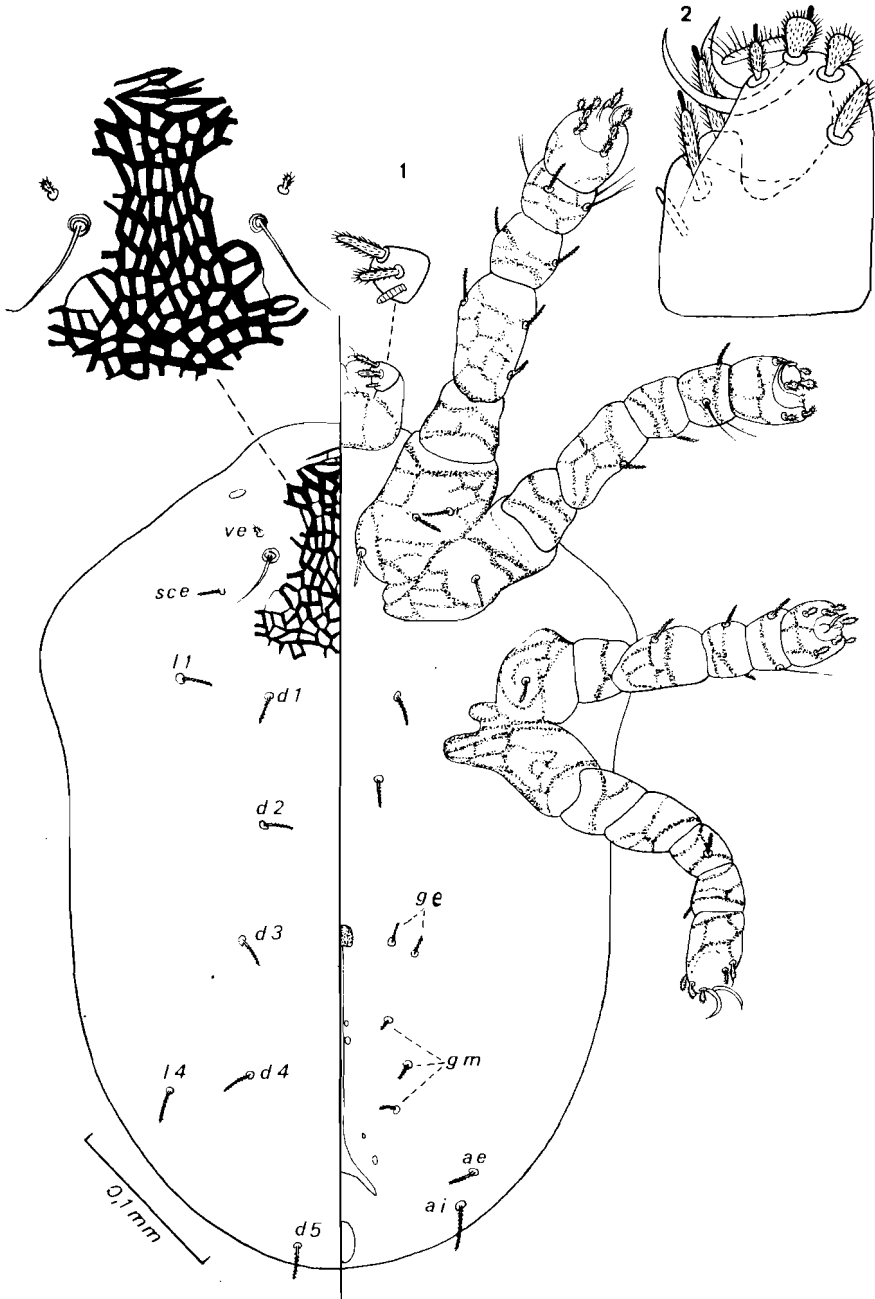


Fig. 1-2. — *Picinyssus buccanodon* n. sp. - Femelle en vue dorsale à gauche et ventrale à droite (1); - tarse I vu latéralement (2).

petite griffe est légèrement plus longue (total 36μ , pour 25 à 30μ chez *spatulata*) et brusquement recourbée à angle droit près de son apex.

LARVE (holotype) (fig. 3): elle est fortement comprimée. Idiosoma long de 375μ , large de 300μ .

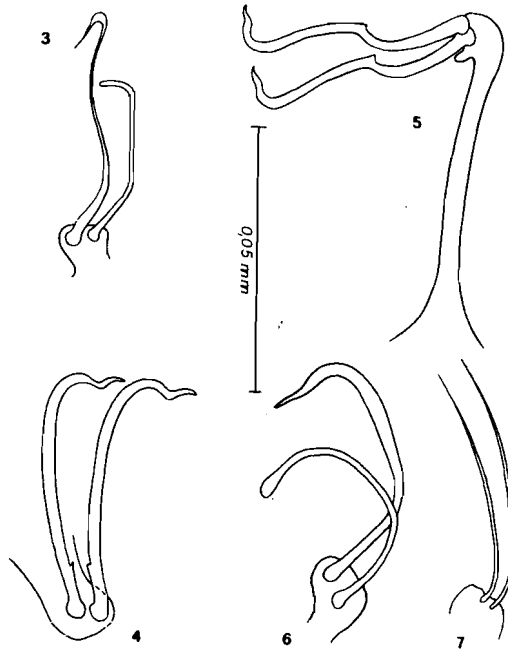


Fig. 3-7. —3. *Boydaia saxicolae* n. sp. Larve: griffes I; - 4. *Boydaia cinnyris* n. sp. Larve: griffes I; - 5. *Boydaia indica* n. sp. Larve: griffes I; 6. *Boydaia cecropis* n. sp. Larve: griffes I; - 7. *Idem* Larve: griffes II.

FEMELLE (allotype): Idiosoma long de 470μ , large de 330μ .

Hôte et localité: Dans les fosses nasales de plusieurs Turdidæ provenant tous du Rwanda:

- 1) *Saxicola torquata axillaris*: oiseaux récoltés à Astrida (actuellement Butare), en janvier 1955 (holotype larve, 4 ♀♀ et 1 ♂ paratypes); à la rivière Akanyaru, octobre 1955 (allotype ♀ et paratype ♂); de la forêt Rugege, décembre 1955 (2 ♀♀ et 1 larve: paratypes).
- 2) *Myrmecocichla nigra*, d'Astrida, le 23.XII.1955 (1 larve paratype) et en octobre 1955 (11 ♀♀, 1 ♂ et 1 larve, tous paratypes).
- 3) *Monticola angolensis*, de la rivière Akanyaru, octobre 1955 (2 ♀♀ et 2 larves: paratypes).

2. *Boydaia cinnyris* nov. spec.

Cette espèce a été confondue jusqu'ici avec *Boydaia nectarinia*. Elle se distingue de cette dernière espèce principalement par la forme différente des griffes des tarse I de la larve.

Chez *B. cinnyris* ces deux griffes sont égales et fortes. Elles présentent d'abord une légère courbure sur une longueur de 42 μ , puis une courbure plus forte mais régulière à angle droit, enfin la dernière partie décrit encore trois boucles. La longueur totale de la griffe est de 52 à 55 μ (fig. 4).

La femelle se distingue de celle de *B. nectarinia* par la présence de 6 poils sur les fémurs I et par la longueur légèrement plus grande des poils I 1 (12 μ). Elle se distingue de celle de *B. bradornis* par la présence de 6 poils sur les fémurs I et de 2 poils sur les fémurs IV, ainsi que par la forme plus courte et plus renflée des sensillas et la forme dilatée de l'extrémité des griffes II à IV (ces griffes sont fines chez *B. bradornis*).

LARVE (holotype) (fig. 4): Idiosoma long de 325 μ , large de 280 μ .

FEMELLE (allotype): Idiosoma long de 450 μ , large de 285 μ .

Hôte et localités: Dans les fosses nasales des hôtes suivants:

1. *Cinnyris cupreus septentrionalis*, de la rivière Akanyaru, Rwanda, en janvier 1956: holotype larve et allotype femelle; 5 ♀ ♀, 1 ♂ et 2 larves: paratypes.
2. *Chalcomitra senegalensis aequatorialis*, de la rivière Akanyaru, Rwanda, le 14.IX.1955 (1 ♀ paratype) et le 24.IX.1955 (7 ♀ ♀ et 1 larve paratypes).

3. *Boydaia indica* nov. spec.

Cette espèce est proche de *Boydaia sturni* BOYD et de *Boydaia buphagi* FAIN. Elle a été confondue jusqu'ici avec ces espèces. Elle ne se différencie avec certitude de ces espèces que par la forme des griffes du tarse I de la larve. On peut distinguer à ces griffes trois parties: une partie basale légèrement recourbée, une partie moyenne présentant une courbure en sens opposé et une partie apicale formée d'un court crochet à angle droit. Notons encore que la partie basale est séparée de la partie moyenne par une brusque coudure portant une petite pointe ou barbe dirigée basalement.

Chez *Boydaia sturni* la griffe est longue de 51μ (mesurée en ligne droite de la base au sommet); le crochet terminal est droit; la petite barbe est située à 33μ de la base de la griffe; le socle qui porte la griffe est long de 66μ et épais, au milieu, de 5μ .

Chez *Boydaia buphagi* la griffe est longue de 18μ ; le crochet terminal est sinueux; la petite barbe est située à 6μ de la base de la griffe; le socle de la griffe est long de 48μ et épais, au milieu, de 3μ .

Chez *Boydaia indica* la griffe est longue de 42μ ; le crochet terminal est sinueux; la barbe se trouve à 18 à 19μ de la base; le socle de la griffe est long de 57μ et épais au milieu, de 4μ .

LARVE (holotype) (fig. 5): Idiosoma long de 375μ , large de 303μ . Caractères comme pour la larve de *B. sturni* excepté les caractères donnés ci-dessus.

FEMELLE (allotype): Idiosoma long de 550μ , large de 440μ . Caractères comme chez *B. sturni*, excepté que le fémur I porte 7 poils. Notons que la coxa II d'un côté ne porte pas de poils. Il s'agit d'une anomalie car chez les paratypes ce poil est constant.

Hôte et localité: Dans les fosses nasales des hôtes suivants:

1. *Acridothores tristis*: chez plusieurs oiseaux originaires de l'Inde et morts à Anvers peu de temps après leur importation: le 18.V. 1962 (holotype larve, allotype ♀, 4 ♀ ♀ et 1 larve: paratypes), le 16.XI.1962 (4 ♀ ♀ et 1 ♂: paratypes).
 2. *Sturnopastor capensis*: chez un oiseau provenant de l'Inde et mort à Anvers le 18.V.1962 (4 ♀ ♀, 7 ♂ ♂ et 7 larves, tous paratypes).
 3. *Sturnia malabarica*: chez un oiseau provenant de l'Inde et mort à Anvers le 11.V.1965 (3 ♀ ♀ et 2 larves: paratypes).
 4. *Temenuchus pagodarum*: chez un oiseau importé de l'Inde et mort à Anvers le 19.V.1964 (8 ♀ ♀, 3 ♂ ♂, 4 larves: paratypes).
4. ***Boydaia cecropis* nov. spec.**

Cette espèce a été confondue jusqu'ici avec *Boydaia hirundoae* FAIN. Les femelles de ces deux espèces sont inséparables, seules les larves présentent des caractères différentiels. Chez la larve de *B. cecropis* n. sp. les deux griffes du tarse I sont égales en longueur mais l'une se termine par une dilatation en forme d'olive alors que l'autre se termine par un crochet légèrement sinueux et relativement fort et court. Chez *B. hirundoae* les griffes sont plus inégales, la petite

griffe se termine aussi en une olive alors que la grande griffe présente une extrémité longuement effilée. Notons que dans la description originale de la larve de *B. hirundoae* nous avons dit que l'une des griffes I se terminait par une extrémité cylindrique. En réalité cette griffe était cassée chez ce spécimen. Les griffes larvaires de *B. cecropis* ressemblent fortement à celles de *B. psalidoprocnei* FAIN, ces deux espèces sont cependant faciles à séparer d'après les adultes.

LARVE (holotype) (fig. 6-7): L'idiosoma mesure 315μ de long et 240μ de large. Sensillas renflées en massue, longues de 30μ , larges au maximum de $7,5 \mu$. Tarses I et II avec griffes très modifiées, celles du tarse I approximativement de même longueur (60μ au total) mais de forme différente, l'une se termine par une olive longue de $4,5 \mu$, l'autre par un crochet pointu légèrement sineux long de 12μ . Les griffes II sont égales (longues de 45 à 50μ), presque droites et très progressivement effilées. Poil *d 1* long de $4,5 \mu$. Poils fémoraux I courts, le plus long mesure entre 4 et $4,5 \mu$.

FEMELLE (allotype): Idiosoma long de 480μ , large de 370μ . Cette femelle contient une larve. Morphologie comme chez *B. hirundoae*. La patte II porte des poils normaux et il n'y a pas de très gros poils sur le tibia et le genu contrairement à ce que l'on observe chez *B. psalidoprocnei*.

Hôte et localité: Dans les fosses nasales de deux *Cecropis abyssinica unitatis* de la rivière Akanyaru (Rwanda), l'un en décembre 1955 (1 ♂ paratype), l'autre le 16.III.1956 (holotype et 2 paratypes larves; 2 ♀ ♀, 2 ♂ ♂ tous paratypes).

5. *Boydaia nigra* ssp. *motacillae* n. ssp.

Cette nouvelle sous-espèce se distingue de la forme typique par la forme plus longue de la plupart des poils du corps et des pattes. En outre beaucoup de ces poils sont terminés par une petite touffe très courte formée de très courtes et très fines barbules agglomérées. Chez la femelle les poils *d 1* et *l 1* sont longs respectivement de 22 et 21μ et le plus long poil des fémurs I mesure environ 33 à 37μ . Chez les paratypes de *B. nigra* provenant de l'hôte typique (*Textor cucullatus*) les poils *d 1* et *l 1* mesurent de 12 à 13μ et le plus long poil des fémurs I ne dépasse pas 23μ en longueur. L'holotype femelle est long de 486μ et large de 300μ .

Hôtes et localités: Dans les fosses nasales des hôtes suivants:

Motacilla flava, de Nyiakibanda, Rwanda, le 19.XI.1955 (réc. A. FAIN)
(Holotype femelle).

Motacilla aguimp vidua, de Butare (anciennement Astrida), Rwanda,
le 15.XI.1955 (2 femelles paratypes), le 26.II.1956 (1 femelle para-
type); de Gakoma, Rwanda, en décembre 1954 (1 femelle, 1 mâle
et 1 larve paratypes).

Motacilla capensis, de Busumbura, Burundi, en avril 1956 (1 femelle et
1 larve paratypes); de Johannesburg, Afrique du Sud, le 22.VII.
1955 (réc. Dr. ZUMPT) (2 femelles et 1 mâle paratypes).

6. **Boydaia synallaxis** FAIN, HYLAND et AITKEN nov. spec.

Nous donnons ici une brève diagnose de cette espèce. Une descrip-
tion plus complète paraîtra ultérieurement.

Cette espèce appartient au groupe « spatulata » et elle est proche
de *Boydaia laticoxa* dont elle a la même formule pileuse coxale (2-1-
2-1) et le même aspect des poils. Elle se distingue de cette espèce,
chez la femelle par la longueur plus petite des poils dorsaux et par
l'absence de soudure entre les coxas antérieures. Les larves de ces
deux espèces se distinguent par la forme très différente des griffes 1.
Chez la larve de *B. synallaxis* ces griffes sont très différentes en for-
me et en longueur: la plus longue présente une grande courbure et
se termine par une extrémité effilée, alors que l'autre griffe est beau-
coup plus courte et se termine par une extrémité dilatée en forme
d'olive.

L'holotype femelle est long de 380 μ et large de 265 μ .

Hôtes et localités: L'holotype a été récolté dans les fos-
ses nasales d'un *Synallaxis rutilans* de Mosqueiro Ferry, Benevides,
Para, Brésil (coll. AITKEN). Nombreux paratypes chez le même hôte
ainsi que chez *Synallaxis gujanensis* de Bélém, Brésil, et chez *Synal-
laxis erythrothorax* de Vera Cruz, Mexique.

BIBLIOGRAPHIE

- FAIN, A., 1956. — Nouvelles observations sur les Acariens de la fa-
mille Speleognathidae parasites des fosses nasales chez les
batraciens, les oiseaux et les mammifères. — *Ann. Parasitol.
hum. et comp.*, 31: 643-662.
- FAIN, A., 1963. — Chaetotaxie et classification des Speleognathinae. —
Bull. Inst. roy. Sci. nat. Belg. 39 (9): 1-80.