

(*Rev. Zool. Bot. Afr.*, LXXVIII, 1-2). (A paru le 30 septembre 1968).

Une nouvelle deutonymphe heteromorphe (hypope)  
parasite du Blaireau (*Meles meles*) en Hollande  
(Acarina: Sarcoptiformes)

PAR

A. FAIN \* ET F. LUKOSCHUS \*\*

Nous décrivons ici une nouvelle deutonymphe hétéromorphe (ou hypope) ainsi que la tritonymphe qui en provient. Ces Acariens avaient été récoltés par l'un de nous (F. L.) chez un Blaireau de Hollande.

La localisation exacte de ces hypopes n'a pu être précisée. C'est en raclant la profondeur du conduit auditif dans le but de rechercher des *Psorergates* qu'ils furent découverts.

Plusieurs de ces hypopes étaient en mue et contenaient une tritonymphe complètement développée. Nous avons aussi récolté plusieurs tritonymphes libres identiques à celles contenues dans les hypopes. Ces tritonymphes ainsi que les hypopes en mue n'ont été rencontrés que dans les amas de graisse éliminés à l'occasion du raclage. Dans les autres fragments recueillis en même temps nous n'avons trouvé que des hypopes jeunes. On peut supposer que ces derniers provenaient directement des tissus profonds et que les hypopes en mue étaient des formes effectuant leur migration hors de leur hôte par l'intermédiaire de la sécrétion graisseuse de l'oreille.

Morphologiquement ces hypopes ressemblent aux hypopes de la famille *Hypoderidae* MURRAY. Il n'y a en effet pas trace d'organes de fixation ni sur l'idiosoma (ventouses, organe pilicole) ni sur les

\* Institut de Médecine Tropicale, Anvers, Belgique.

\*\* Katholieke Universiteit, Nijmegen, Nederland.

tibias postérieurs. Rappelons que la famille *Hypoderidae* est formée de deux sous-familles, l'une *Hypoderinae* MURRAY qui ne comprend que des parasites sous-cutanés parasites d'oiseaux, l'autre *Muridectinae* FAIN qui est formée d'un seul genre *Muridectes* vivant sous la peau d'un rongeur.

L'hypope du Blaireau se rapproche plus des *Muridectinae* que des *Hypoderinae* à cause notamment de la présence des poils verticaux externes et du développement plus grand de l'anūs. Il se distingue cependant très nettement du seul genre connu dans cette sous-famille par la structure très différente et beaucoup plus primitive des pattes.

Les tritonymphes contenues dans les hypopes, ainsi que celles trouvées libres dans la graisse de l'oreille et qui sont identiques aux précédentes, présentent certains caractères des *Glycyphagidae*: les griffes tarsales sont petites, elles sont portées sur un long prétarse et ne sont pas reliées au tarse par deux tendons. Par ailleurs les tarsi sont longs et les poils *v e* sont présents. Notons cependant que contrairement à ce que l'on observe chez les *Glycyphagidae* ces tritonymphes présentent une cuticule lisse (dépourvue de striation et d'élevures). En raison de ces caractères particuliers nous estimons devoir créer pour ces formes une nouvelle sous-famille au sein des *Glycyphagidae*.

## FAMILLE GLYCYPHAGIDAE BERLESE, 1887

### SOUS-FAMILLE MELESODECTINAE nov. subfam.

*Définition*: avec les caractères décrits ci-dessus. Voir aussi la définition du genre.

*Genre type*: *Melesodectes* nov. gen.

### Genre MELESODECTES nov. gen.

*Définition*: Ce genre est connu seulement par l'hypope et la tritonymphe.

*Hypope*: idiosoma sans trace de ventouses de fixation ni d'organe pilicole; ventouses génitales en position paramédiane; palposoma représenté seulement par 2 paires de poils inégaux et une paire de très courts solénidions; anus peu développé mais cependant plus grand que chez *Muridectes*; pattes longues, à articles normalement

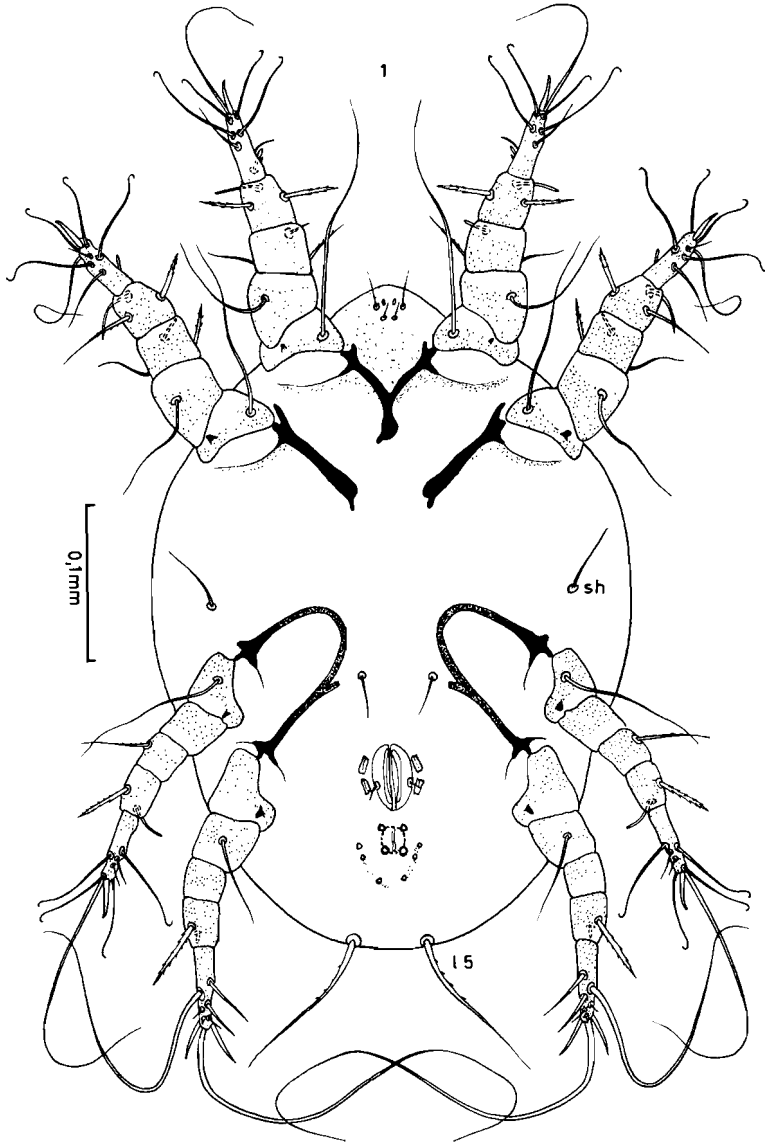


Fig. 1. — *Melesodectes auricularis* n. sp. - Hypopod vu ventralement.

constitués; épimères I soudés en Y; épimères II libres; chez les jeunes hypopes les épimères III et IV sont très peu sclérifiés et libres alors que chez les hypopes plus âgés ces épimères sont sclérifiés et soudés; tarsi I à III avec une griffe bien développée mais peu courbée; tarse IV avec une griffe vestigiale; poils tibiaux III et IV normaux. *Chaetotaxie*: sont présents les poils *vi*, *ve*, *scx*, *sci*, *sce*,

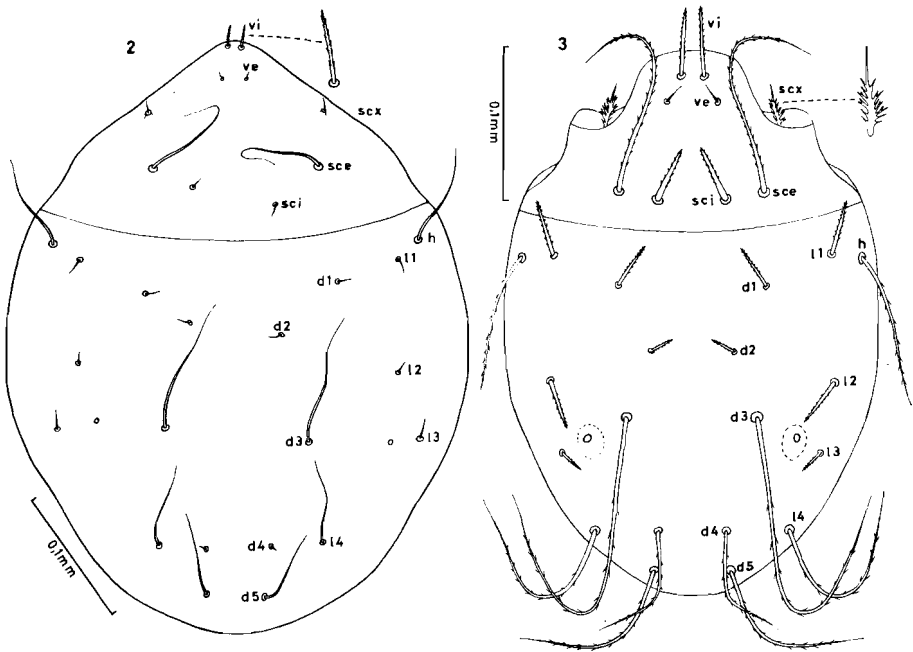


Fig. 2-3. — *Melesodectes auricularis* n. sp. - Hypope (2) et tritonymphe (3) vus dorsalement.

*d 1 à d 5, l 1 à l 5, h, sh*. Il y a 2 paires de poils génitaux. Poils des pattes: tarsi 8-8-7-8; tibias 2-2-1-1; genu 2-2-1-0; fémurs 1-1-0-1; trochanters 1-1-1-0. Solenidiotaxie: tarsi 2-1-0-0; tibias 1-1-1-1; genu 1-1-0-0.

*Tritonymphe*: cuticule lisse; absence d'écussons ponctués; absence de tegmen; sillon séjugal présent; chélicères bien développés; anus ventral, épimères I soudés en V ou en Y à très court sternum, autres épimères libres; pattes longues; tarsi longs terminés par une petite griffe portée sur un long prétarse; poils *vi* et *ve* présents, ces der-

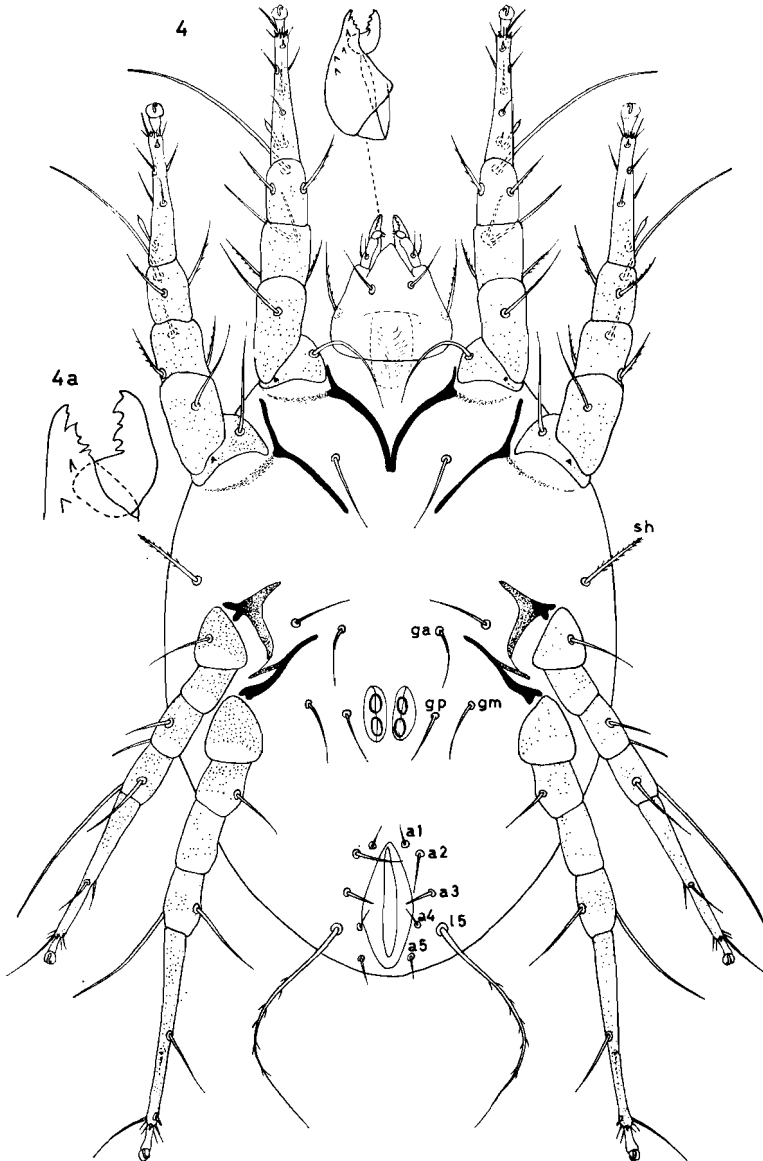


Fig. 44a. — *Melesodectes auricularis* n. sp. - Tritonymphe vue ventralement (4);  
doigts chélicéraux agrandis (4a).

niers très faibles et situés un peu en arrière et en dehors des *v i*; poils *sc i* barbulés plus épais mais plus courts que les *sc e*; poils anaux au nombre de 5 paires; la plupart des poils dorsaux sont finement barbulés (seuls les *v e* sont nus). *Chaetotaxie des pattes* (nombre de poils): tarses 12-12-10-10; tibias 2-2-1-1, genus 2-2-1-0, fémurs 1-1-0-1, trochanters 1-1-1-0. *Solenidiotaxie*: tarses 3-1-0-0, tibias 1-1-1-1, genus 2-1-1-0. Un famulus est présent sur le tarse I.

*Espèce type*: *Melesodectes auricularis* nov. spec.

***Melesodectes auricularis*** nov. spec.

**HYPOPE** (holotype) (fig. 1, 2, 5-7): Idiosoma de forme ovoïde, long de 414  $\mu$ , large de 315  $\mu$ . Chez 4 paratypes ces dimensions sont 410  $\mu \times$  318  $\mu$ ; 405  $\mu \times$  316  $\mu$ ; 400  $\mu \times$  300  $\mu$ ; 350  $\mu \times$  275  $\mu$ . Chez les hypopes jeunes il n'y a pas de ponctuation cuticulaire. Chez les hypopes plus âgés la cuticule est faiblement mais assez uniformément ponctuée-sclérifiée. Le sillon séjugal est visible seulement du côté dorsal. Anus en forme de courte fente sinueuse longitudinale entourée d'un petit anneau sclérifié et de 4 très petits cercles sclérifiés. Plus en dehors il y a encore 3 paires de cercles sclérifiés souvent légèrement plus petits que les précédents. Ventouses sexuelles situées de chaque côté de l'orifice sexuel. Pattes antérieures plus épaisses que pattes postérieures. Poils des pattes relativement longs. Tarses I à III avec 4 poils aplatis et foliacés apicalement. Poils tibiaux en forme d'épines finement barbulées. Poils trochantériens longs. Autres caractères: voir définition du genre.

**TRITONYMPHE** (fig. 3, 4, 8-12): Idiosoma chez deux tritonymphes libres (longueur  $\times$  largeur) 375  $\mu \times$  250  $\mu$  et 368  $\mu \times$  230  $\mu$ . Autres caractères: voir définition du genre.

*Hôte et localité*: dans le produit de raclage du conduit auditif chez un mâle adulte de *Meles meles*, de Zeist, Hollande, le 28.IV.1968. Acariens récoltés par l'un de nous (F. L.). Holotype, hypope et un paratype tritonymphe dans les collections de l'Institut royal des Sciences naturelles de Belgique; nombreux hypopes et tritonymphes, tous paratypes, dans la collection des auteurs.

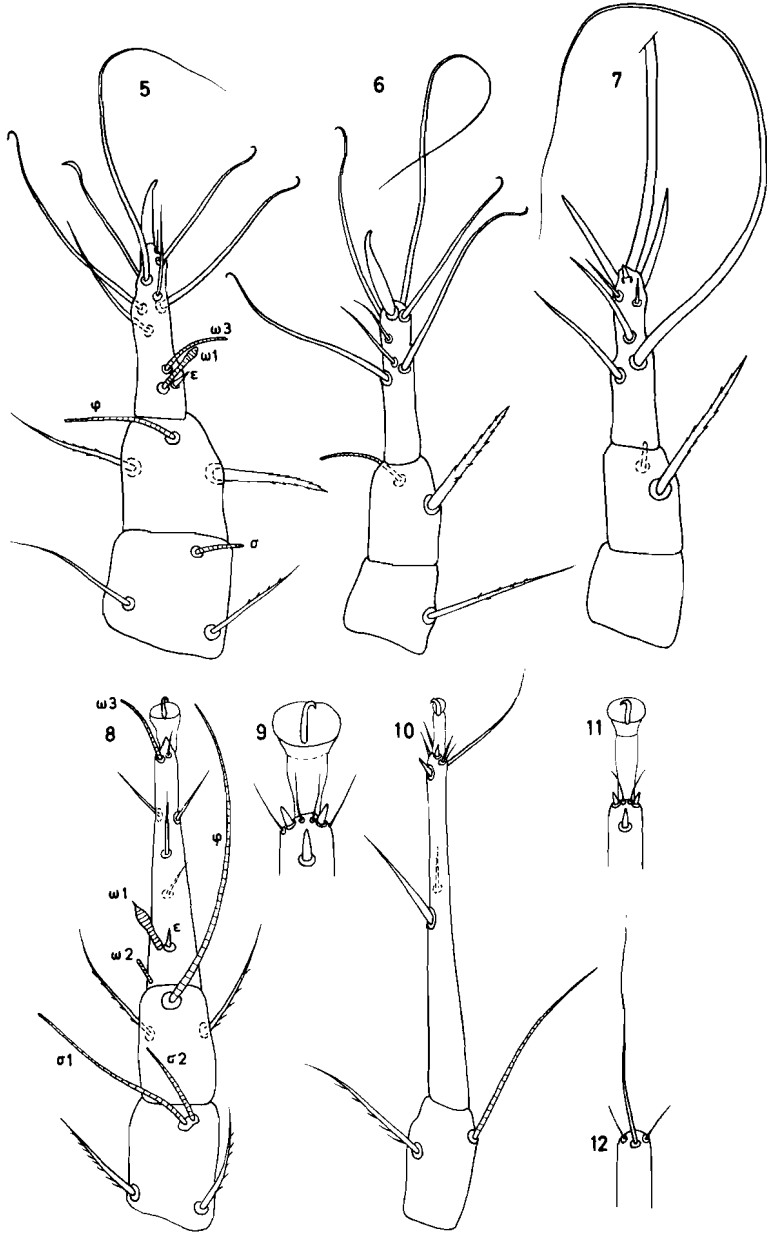


Fig. 5-12. — *Melesodectes auricularis* n. sp. - Hypopode: Tarses tibias et genu I vus dorsalement (5), et III et IV vus ventralement (6 et 7). Tritonymphe: Tarse, tibia et genu I vus dorsalement (8); apex du tarse I vu ventralement (9); tarse et tibia IV vus lateralement (10); apex du tarse IV vu ventralement (11) et dorsalement (12).

BIBLIOGRAPHIE

- FAIN, A. 1967a. — Les Hypopes parasites des tissus cellulaires des oiseaux (Hypodectidae: Sarcoptiformes). — *Bull. Inst. r. Sci. nat. Belg.*; 43 (4): 1-139.
- FAIN, A. 1967b. — Nouveaux hypopes vivants dans les follicules pileux de Rongeurs américains. — *Rev. Zool. Bot. Afr.*: LXXVI, 1-2: 157-162.
- FAIN, A. 1968a. — Un Hypope de la famille Hypoderidae MURRAY 1877 vivant sous la peau d'un rongeur (Hypoderidae: Sarcoptiformes). — *Acarologia* X (1): 111-115.
- FAIN, A. 1968b. — Notes on two new heteromorphic deutonymphs (Hypopi) (Acarina. Sarcoptiformes). — *Proc. Linn. Soc. N.S.W.*: 92 (3): 246-250.