

NOTE SUR DEUX ACARIENS PARASITES NASICOLES
DE MURIDES

(EREYNETIDAE : TROMBIDIFORMES)*

par A. FAIN (Anvers) et F. LUKOSCHUS (Nijmegen)

Dans la présente note nous décrivons une nouvelle espèce d'acarien découverte par l'un de nous (F. L.) dans les fosses nasales de plusieurs *Clethrionomys glareolus* et d'un *Microtus agrestis* de Hollande. Nous rapportons aussi pour la première fois la découverte de *Paraspeleognathopsis bakeri* FAIN chez des muridés en Europe, en Corée et en Australie. Cette espèce n'était connue jusqu'ici que du Rwanda.

Famille EREYNETIDAE OUDEMANS, 1931

Sous-famille SPELEOGNATHINAE WOMERSLEY, 1936

Genre **Paraspeleognathopsis** FAIN, 1958

1. **Paraspeleognathopsis (Paraspeleognathopsis) bakeri** (FAIN, 1955) FAIN, 1958 = *Speleognathopsis bakeri* FAIN, 1955: 148.

Cette espèce a été décrite chez *Mastomys coucha ugandae* (actuellement *Rattus natalensis*), du Rwanda.

Nous l'avons retrouvée chez *Apodemus sylvaticus* en Belgique (localité : Namur, le 1.II.1964 ; récolteur John Jadin) et en Hollande (localités : Overasselt, quartier de Hatert le 14 et le 19.IX.1967 ; le 30.VII.1967 ; forêt de Horst à Nijmegen le 14 et le 23.III.1967 ; récolteur F. Lukoschus).

L'un de nous (F. L.) l'a récoltée chez un *Apodemus sylvaticus callipides*, de Jaca, Espagne, le 30.VII.1967.

* Travail effectué en partie avec l'aide du research grant n° AI-04870-06 du Public Health Service, Bethesda, USA.

Nous avons également vu deux spécimens femelles de cette espèce en provenance de Corée. Ils avaient été récoltés par le D^r H.S. Ah et envoyés à l'un de nous (A. F.). Hôte : *Apodemus agrarius coreae*, de Kumhwa, Province de Kangwon, le 16.IV.1963 et de Sajung-Ni, Kwaninmyon, Yonchon-Kun, Kyongki-Do), le 16.I.1964.

Nous avons reçu de M. Domrow, South Australian Museum, un acarien femelle qui est inséparable de *S. bakeri*. Il avait été récolté par M. Domrow dans les fosses nasales d'un *Melomys cervinipes*, de Ravenshoe, Australie le 6.II.1963, et envoyé à l'un de nous (A. F.).

Dans notre étude sur la chaetotaxie des *Speleognathinae* (FAIN, 1963) nous avons réétudié la chaetotaxie de *S. bakeri* et corrigé quelques erreurs qui s'étaient glissées dans la description originale.

Chez les larves de *P. bakeri* (paratypes provenant de l'hôte typique) les tarsi I et II sont normaux et se terminent par une griffe normale. Le tarse III est renflé et porte 2 très grandes griffes égales, fortement recourbées et légèrement renflées en olive à leur extrémité apicale ; leur longueur totale est de 58 à 64 μ (fig. 9).

2. *Paraspeleognathopsis* (*Speleorodens*) *clethrionomys* spec. nov.

Cette nouvelle espèce se distingue aisément des quatre autres espèces décrites dans le sous-genre par la forme caractéristique de l'écusson dorsal, par la présence sur les pattes I des la femelle de volumineux poils ovoïdes, et par la forme caractéristique de la griffe III de la larve.

Chez la femelle de *Paraspeleognathopsis* (*Speleorodens*) *strandtmanni* FAIN il y a également des forts poils sur les pattes I mais ces poils sont cependant beaucoup plus petits que chez la nouvelle espèce qui est décrite ici et, en outre, l'écusson dorsal a une forme différente.

FEMELLE (holotype) (fig. 1-4) : Idiosoma long de 305 μ , large au maximum de 177 μ . Chez trois paratypes ces dimensions (longueur \times largeur) sont respectivement de 264 \times 150 μ ; 285 \times 180 μ et 350 \times 225 μ . Cuticule finement striée-punctuée. Sillon séjugal peu développé. Un réseau de lignes sclérifiées sous-cuticulaires est visible sur les pattes. Il est plus marqué sur les coxas que sur le reste des pattes. Ce réseau est bien développé aussi sur la base du

gnathosoma. Face dorsale : propodosoma avec un écusson formé d'un réseau de lignes ou de bandes semblables à celles des pattes et du gnathosoma mais plus fortement sclérifiées et plus larges.

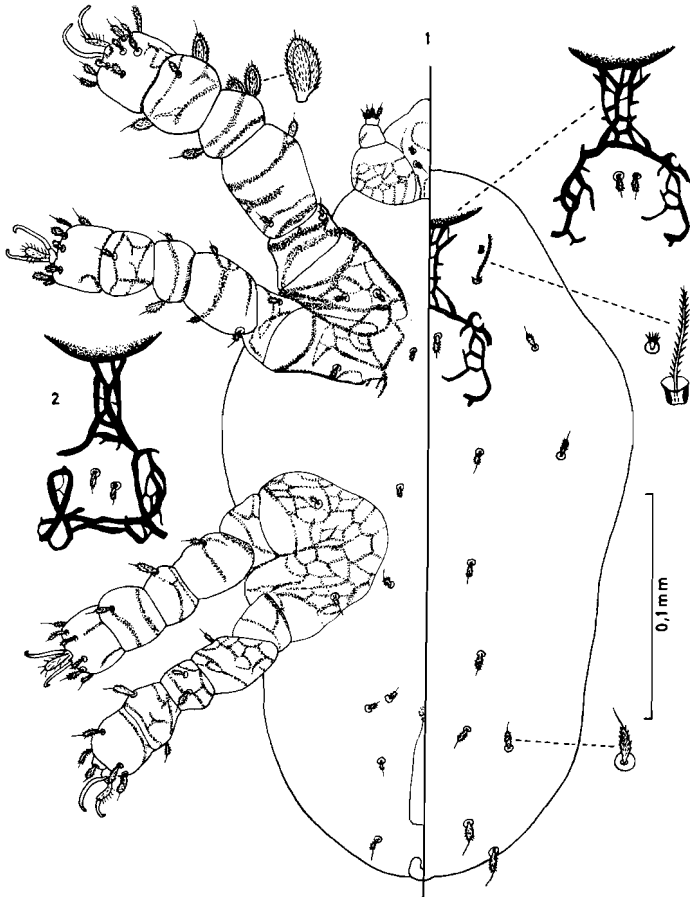


FIG. 1-2. — *Paraspeleognathopsis (Speleorodens) clethrionomys* sp. n. :
 Holotype femelle : en vue dorsale (à droite) et ventrale (à gauche) (1).
 Écusson dorsal chez un paratype provenant de *Clethrionomys glareolus* (2).

Cet écusson est long de 90 μ environ. Il présente la même forme générale que chez *Paraspeleognathopsis (Speleorodens) strandtmanni* mais les lignes sont beaucoup moins nombreuses et elles manquent notamment dans toute la partie médiane de la moitié

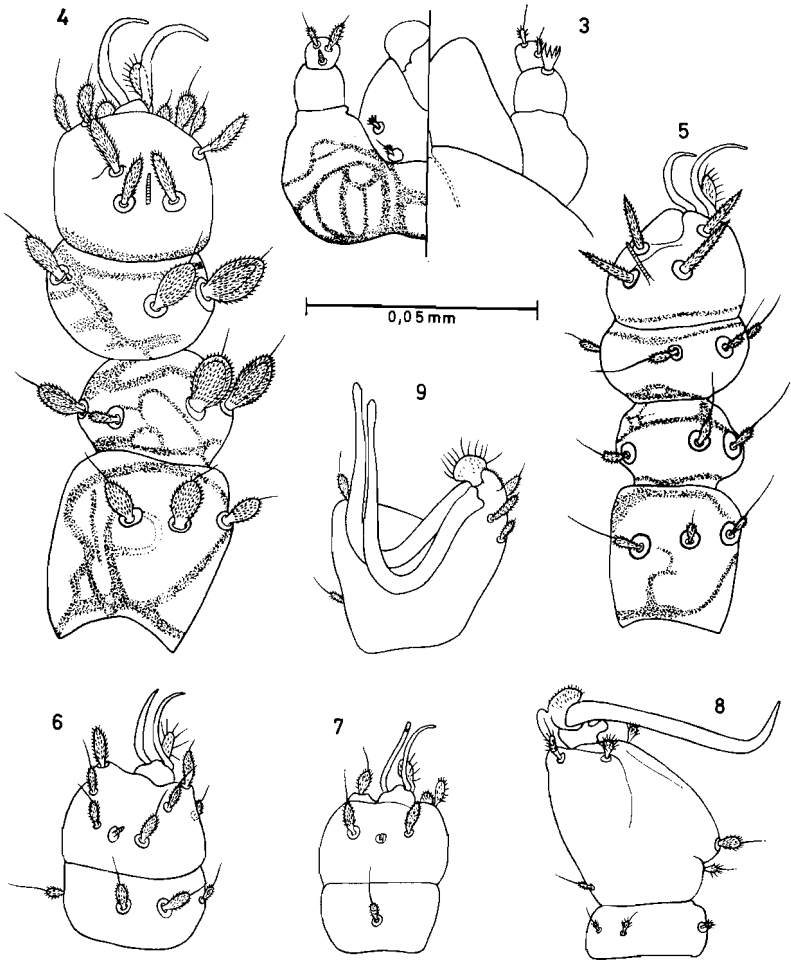


FIG. 3-9. — *Paraspeleognathopsis (Speleorodens) clethronomys* sp. n. : Femelle : gnathosoma (3) ; patte I en vue dorsale (4). Mâle : patte I en vue dorsale (5). Larve : tibio-tarses I (6), II (7) et III (8) en vue dorsale ou latérale (Spécimens provenant de *Clethronomys glareolus*). *Paraspeleognathopsis (Paraspeleognathopsis) bakeri* FAIN : Larve : tarse III en vue latérale (9) (paratype provenant de *Mastomys coucha*).

postérieure de l'écusson (voir FAIN, 1961). Chez l'hotype et un paratype l'écusson est largement ouvert en arrière, alors que chez d'autres paratypes il est formé en arrière par une bande transversale continue. Chez une femelle, apparemment fraîchement éclos, l'écusson dorsal ainsi que le réseau des pattes et du gnathosoma sont très peu sclérifiés et peu distincts. Sensillas longues de 22 à 25 μ , portant une barbelure courte mais relativement forte. *Face ventrale* : fente génitale mal délimitée, longue d'environ 40 à 45 μ . Chez l'un des paratypes un petit sclérite pré-génital est visible. *Gnathosoma* relativement peu développé. Palpes formés d'un tarse très petit, légèrement plus large que long et subglobuleux, et d'un tibia nettement plus grand et approximativement aussi large que long. *Pattes* : comme chez les autres espèces du genre. Griffes bien développées mais à pointe légèrement émoussée. Pulville fusiforme, entier (non divisé).

Chaetotaxie idiosomale : tous les poils sont du type barbulé avec ou sans fouet terminal ou subterminal (type B ou BN, voir FAIN, 1963). Nombre et disposition des poils dorsaux comme chez *P. (S.) strandtmanni* (voir FAIN, 1961). Poils postsensillaires longs de 6 à 9 μ , tous avec un très fin fouet subterminal. Les deux dernières paires sont plus fortes que les autres paires. Poils ventraux nettement plus petits que les dorsaux et également avec un fouet, parfois peu visible.

Chaetotaxie des pattes : Coxas 2(1)-1-1-1. Trochanters 1-1-0-0. Fémurs 4-4-3-1. Genus 4(5)-4-3-2. Tibias 4-2-2-2. Tarses 12-8-7-7. Sur les tibias, genus et fémurs I certains poils sont très volumineux. Chez un paratype le fémur I porte 5 poils, les genus 4-4-3-3 poils.

Chaetotaxie du gnathosoma : l'hypostome porte 2 paires de petits poils barbulés. Tibia avec un poil dorso-apical du type Fa ; tarse avec 4 poils du type BN (voir FAIN, 1963).

Solenidiotaxie : Tarses I et II avec un étroit solenidion cylindrique complètement externe. Un solenidion externe est également présent sur le tarse palpal.

MÂLE (allotype) (fig. 5) : il est en mauvais état et rétracté. Il mesure approximativement 220 μ de long, et 150 μ de large. La plupart des caractères (écusson dorsal, réseau des pattes et du gnathosoma, forme des pattes et du gnathosoma) comme chez la femelle. Fente génitale très courte (18 à 23 μ de long). Les poils sont en général plus courts que chez la femelle. La patte I ne présente pas les gros poils qui existent chez la femelle, ces poils

sont remplacés par des poils normaux terminés par un fouet. Solenidion du tarse I long et étroit, celui du tarse II est nettement plus court.

LARVE (fig. 6-8) : Specimen assez fortement aplati. L'idiosoma est long de 235 μ , large de 160 μ . Pattes, gnathosoma et propodosoma sans réseau de lignes. Tarses I et II normaux avec deux griffes de forme normale. Tarse III renflé et terminé par une seule forte griffe longue de 48 à 50 μ et brusquement recourbée à un peu plus de 90° près de son sommet.

Hôte et localité : dans les fosses nasales de 4 *Clethrionomys glareolus* de Hollande. Localités : 1° Nijmegen, le 6.XI.1967 (holotype) et le 14.XI.1967 (1 paratype ♀) ; 2° Quartier de Hatert à Overasselt le 18 et 23.IX.1967 (♀ et larve paratypes) ; 3° Forêt de Horst à Nijmegen le 16.III.1967 (allotype ♂) ; 4° Etang de Ketelvenn à Overasselt le 6.IV.1967 (♀ paratype). Egalement rencontré dans les fosses nasales d'un *Microtus agrestis*, de Nijmegen, Hollande (4 ♀♀ paratypes), le 20.XI.1967. Types et larve à l'Institut royal des Sciences naturelles de Belgique. Paratypes dans la collection des auteurs.

BIBLIOGRAPHIE

- FAIN A., 1955. — Sur un nouvel acarien parasite des fosses nasales de la perdrix *Boyardia pternistis* n. sp. — *Rev. Zool. Bot. Afr.*, LII (1-2) : 144-149.
- FAIN A., 1956. — Présence d'Acariens *Speleognathidae* Wom. dans les fosses nasales de mammifères. Description de 3 espèces nouvelles. — *Ann. Parasitol. hum. et comp.*, 30 : 155-168.
- FAIN A., 1961. — Description de la femelle de *Speleognathopsis* (*Neospeleognathopsis*) *strandtmanni* Fain 1955 (syn. *Speleognathopsis sciuri* Clark 1960). — *Bull. Ann. Soc. roy. Ent. Belgique*, XCVII (5-6) : 159-165).
- FAIN A., 1963. — Chaetotaxie et classification des *Speleognathinae*. — *Bull. Inst. Roy. Sci. nat. Belgique*, XXXIX (9) : 1-80).
-