

(Rev. Zool. Bot. Afr., LXXVIII, 3-4). (A paru le 30 décembre 1968).

Sur une Simulie du groupe *neavei* capturée en Ethiopie (Note préliminaire)

PAR A. FAIN ET A. P. OOMEN

Récemment, l'un de nous a étudié un foyer d'onchocercose dans la province de Kaffa, en Ethiopie (OOMEN, 1967).

A l'occasion de ces recherches de nombreuses Simulies furent capturées dans les régions atteintes par cette filariose, la plupart dans l'acte de piquer. La grande majorité de ces Simulies étaient des *S. damnosum*, mais il y avait aussi un certain nombre de specimens plus grands, avec des pattes sombres, qui à première vue ressemblaient aux espèces du groupe *neavei* et plus spécialement à *Simulium woodi* DE MEILLON. Un examen plus approfondi de ces specimens nous a montré cependant qu'ils se différenciaient de cette espèce par divers caractères morphologiques ainsi que par une nette agressivité pour l'homme. Pour ces raisons nous avons pensé qu'il était indiqué de les séparer dans une sous-espèce distincte.

***Simulium woodi* subsp. *ethiopiense* subsp. nov.** - (Fig. 1-8).

Seule la femelle est connue.

Longueur de l'aile : Chez 5 specimens de Sakko-Humbi : 3,3 à 3,6 mm. Chez les 3 specimens de Sakka : 3,3 à 3,7 mm.

Tête : Face et vertex portant des écailles dorées pâles, face avec en outre quelques poils argentés. Ecailles occipitales dorées plus sombres. Pièces buccales noires. Les antennes sont tombées chez l'holotype. Chez les paratypes elles sont noirâtres, excepté la base qui est brunâtre. Mandibules avec des dents (24 à 26) seulement d'un côté (fig. 8). Maxilles avec environ 25 dents (9 + 16)) (fig. 4).

Thorax: Mesonotum noirâtre, sans dessins, couvert d'écailles dorées. Cette écaillure est relativement bien fournie chez l'holotype, et variablement présente chez les paratypes, plus ou moins fortement frottés. Zones latérales et préscutellaire avec écaillure dorée dense. Scutellum noir, portant de rares écailles dorées et latéralement des poils dressés jaunâtres assez longs. *Pattes*: Brun-foncé à noirâtres chez les spécimens conservés à sec, légèrement plus pâles chez ceux conservés en alcool. Zones plus pâles, brunâtres à jaunâtres présentes dans la 1/2 ou les 2/3 basaux des métatarses III, vers le milieu et à la base des tibias et à la base des fémurs (fig. 6). Des écailles dorées pâles sont présentes sur la plus grande partie des fémurs et tibias I, sur environ la moitié basale de fémurs et tibias II et III, sur la moitié des métatarses III et sur la base des métatarses II. Griffes tarsales munies d'une dent bien développée (fig. 5). *Ailes*: *Sc* avec une rangée de macrotrichies sauf dans le quart apical qui est nu. *R* avec des épines dans sa partie située en dehors de la transverse ordinaire. Touffe de poils à la base de la radiale noire. Balanciers blanchâtres chez tous nos spécimens, avec tige jaunâtre à brunâtre. *Abdomen*: Noir mat (sauf les derniers segments qui sont brillants) et couvert uniformément d'une écaillure dorée. Il n'y a pas d'écailles bronzées. Cette écaillure manque par places chez les spécimens frottés (la plupart). Les derniers segments portent en outre des poils noirs assez courts. Frange du premier segment jaunâtre. *Terminalia*: le huitième sternite est fortement découpé, le fond de l'échancre est épaissi et présente latéralement deux courtes saillies chitineuses dirigées en avant et en dedans (fig. 1). Gonapophyses arrondies. Cerques courts garnis de poils relativement longs (fig. 7). Spermathèque globuleuse présentant sur sa face profonde un dessin en nid d'abeille et d'assez nombreux poils courts; surface externe sans dessin (fig. 2-3).

Les spécimens que nous décrivons ici présentent comme *S. woodi* DE MEILLON une forte dent sur les griffes tarsales et des zones plus pâles sur les pattes. Ils se différencient cependant de cette espèce par la présence d'une écaillure dorée uniforme sur toute la face dorsale de l'abdomen y compris le quatrième segment. Nos spécimens semblent également très proches de *S. ovazzae* GRENIER et MOUCHET décrite du Cameroun, mais cette espèce est dépourvue d'agressivité pour l'homme et d'autre part les terminalia femelles ont une forme différente et les pattes sont plus claires.

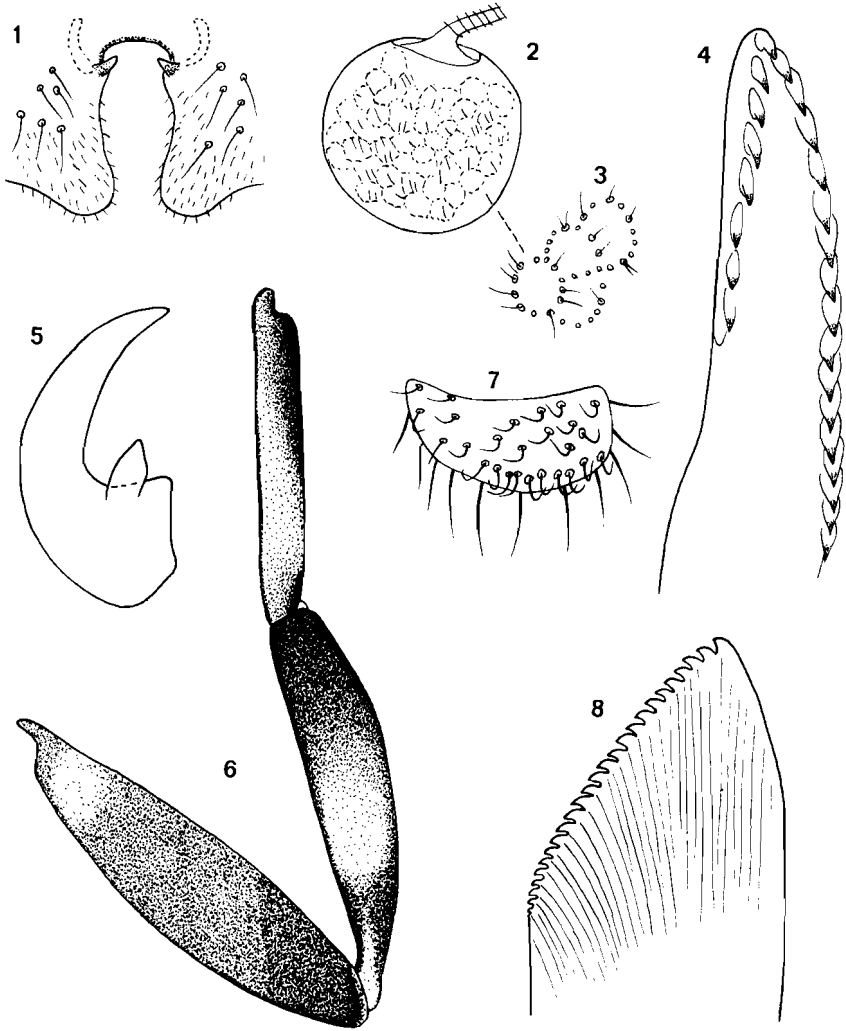


Fig. 1-8. — *Simulium woodi* subsp. *ethiopense* subsp. n.: Femelle: huitième sternite avec gonapophyses (1); - spermatheque (2) avec la structure de la face profonde (3); - maxille (4); - griffe tarsale (5); - fémur, tibia et métatarse III (6); - cerque (7); - mandibule (8).

L'un de nous (A.P.O.) a capturé des Crabes dans la région où furent récoltés ces spécimens mais aucun ne portait de larves ni de pupes de *Simulium*. Nous espérons pouvoir obtenir bientôt du nouveau matériel de cette région afin de compléter la description de cette nouvelle sous-espèce de *S. Woodi*.

Lieux de capture de *S. woodi* subsp. *ethiopiense*:

Signalons que tous nos spécimens furent récoltés par l'un de nous (A.P.O.) à proximité de rivières et que les localités de capture sont situées dans des régions où règne l'onchocercose. Nous n'avons pas trouvé de Simulies dans les régions basses de savanes. Tous ces spécimens furent capturés sur l'homme et dans l'acte de piquer, la plupart sur les jambes.

1. Sakka, entre Jimma et Bonga, province de Kaffa, Ethiopie, le 27.XII.1966 (altitude 1750 m; 7°33' lat. N et 36°45' long. E) (6 ♀ ♀ paratypes, conservées en alcool et montées sur épingle ensuite). Ces spécimens furent capturés entre 13 et 15 h.
2. Même localité, le 12.III.1967, capturés entre 17 h et 18 h (holotype ♀ et 2 ♀ ♀ paratypes). Ces spécimens ont été conservés à sec.
3. Sakko-Humbi, près de Dembidolo, province Wollega, Ethiopie, le 6.X.1967, entre 13 et 14 h (alt. 1750 m; 8° lat. N, 35°35' long. E), (10 ♀ ♀ paratypes). Ces spécimens avaient été conservés en alcool avant d'être montés sur épingle. Heure de capture: 14 h 30, à environ 1 km de la rivière. De nombreux *S. damnosum* furent capturés en même temps.
4. Rivière Urgessa (près de Jimma), Ethiopie, le 25.V.1967, entre 17 h et 18 h, (altitude 1750 m; 7°45' lat. N, 36°47' long. E). Quatre spécimens femelles, paratypes, dont un en excellent état et possédant une complète écaillure dorée sur le thorax et l'abdomen. Ces spécimens avaient été conservés à sec.
5. Les spécimens femelles mentionnés par FREEMAN et DE MEILLON (1953) d'Ethiopie et provenant de Bonga et Umbi situées dans un foyer d'onchocercose, (réc. GIAQUINTO-MIRA), appartiennent probablement aussi à cette sous-espèce.
6. OVAZZA a capturé dans une savane sous un léger couvert, à 2000 m d'altitude, près de la rivière Ghimira en Ethiopie, une femelle qui a été rapportée provisoirement à *S. woodi*. Ce spécimen fut capturé piquant l'homme. La rivière Ghimira coule au sud-est de Jimma, dans une zone d'onchocercose (GRENIER et OVAZZA, 1956).

Il s'agit probablement aussi de la forme que nous décrivons ici. *Types et paratypes* au Musée de Tervuren, paratypes dans la collection de A. FAIN.

Lieux de capture de *Simulium damnosum* en Ethiopie :

Nous pensons utile de donner ici les localités (avec leurs coordonnées approximatives) où nous avons pu capturer des *S. damnosum* sur l'Homme, dans l'acte de piquer. Toutes ces localités sont situées dans des foyers d'onchocercose. Dans certaines localités les deux *Simulies* (*woodi ethiopsense* et *damnosum*) furent capturées en même temps.

1) Gojeb, le 16.I.1967 entre 14 h et 14,30 h (alt. 1400 m; 7°25' N et 36°25' E). — 2) Jimma, le 22.I.1967 entre 17 h et 19 h (alt. 1750 m; 7°45' N et 36°50' E). — 3) Riv. Didessa, le 19.III.1967 entre 11 h et 15 h et le 9.III.1968 entre 15 h et 15,30 h (alt. 1400 m; 8°N et 36°30'E). — 4) Assendabo, le 20.V.1967 entre 17 h et 19 h (alt. 1800 m; 7°45' N et 37°15' E). — 5) Sakko-Humbi, le 6.X.1967 (voir plus haut). — 6) Godare, le 1.VI.1968 entre 11 h et 12 h (alt. 800 m; 7°32' N et 35°12' E).

BIBLIOGRAPHIE

- FAIN, A. et R. HALLOT, 1965. — Nouvelles localités pour *Simulium neavei* ROUBAUD en République du Congo-Léopoldville. — *Rev. Zool. Bot. Afr.*, 71: 327-335.
- FREEMAN, P. and B. DE MEILLON, 1953. — Simuliidae of the Ethiopian Region. — *Brit. Mus. (Nat. Hist.)*, London.
- GRENIER, P. et M. OVAZZA, 1956. — Contribution à l'étude des Diptères vulnérants de l'Empire d'Ethiopie. II. Simuliidae. Simulies et Onchocercose. — *Bull. Soc. Path. Exot.*, 41: 182-196.
- GRENIER, P. et J. MOUCHET, 1959. — *S. ovazzae*, espèce nouvelle du groupe *neavei* associée à des Crabes de rivières dans l'Ouest africain. — *C. R. Acad. Sci. Paris*, 248: 2694-2695.
- LEWIS, D. J. and P. W. HANNEY, 1965. — On the *Simulium neavei* complex. — *Proc. R. ent. Soc. London*, 34: 12-16.
- OOMEN, A. P., 1967. — Onchocerciasis in the Kaffa Province of Ethiopia. — *Trop. Geogr. Med.*, 19:231-246.