

Le nouvel acarien qui est décrit ici a été découvert par nous, en un unique exemplaire, sur un tarsier (*Tarsius* sp.) qui provenait de Sarawak et était con-

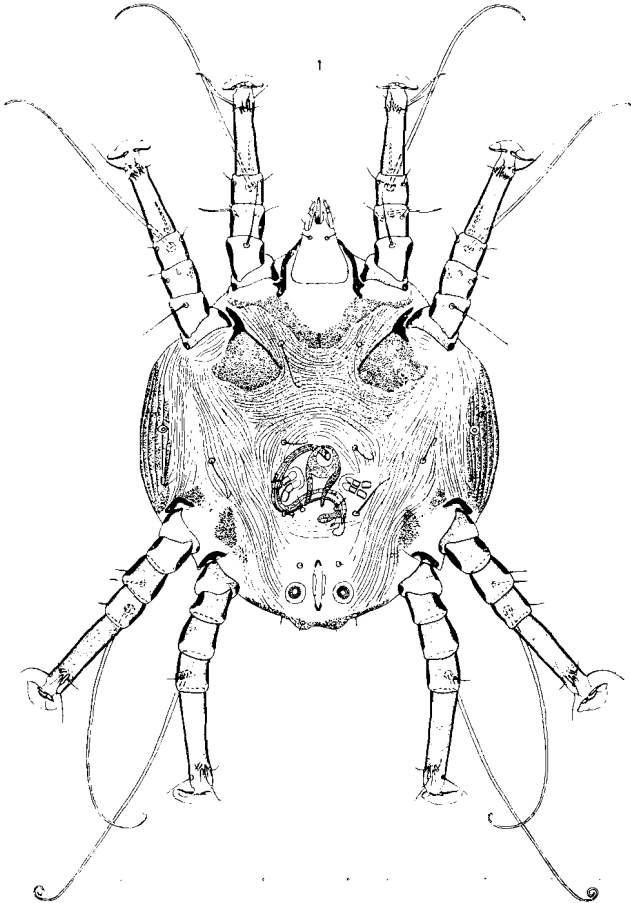


Fig. 1. *Heterocoptes tarsii* g.n., sp.n. Holotype mâle vu ventralement

servé en alcool au British Museum. Il fut récolté à l'occasion d'une visite que nous fîmes au British Museum au cours du mois d'octobre 1964.

Cet acarien représente une espèce et un genre nouveaux. Ce nouveau genre combine des caractères très disparates, les uns primitifs, les autres au contraire très spécialisés. Il nous est impossible de le ranger dans une famille connue, c'est pourquoi nous proposons d'ériger pour lui une nouvelle famille.

### Heterocoptidae fam. nov.

#### Définition

Seul le mâle est connu. Corps aplati, subcirculaire. Cuticule striée. Face dorsale portant deux grands écussons (un propodosomal et un hysterosomal) très sclérifiés et présentant un dessin bien marqué. Toutes les pattes insérées marginalement, égales ou subégales en dimensions et en structure, relativement épaisses et cylindriques. Tous les tarses sont longs et terminés par une ventouse large, très courte, asymétrique et portée sur un très court pédoncule. Griffes tarsales absentes. Epimères I absents. Epimères III et IV rudimentaires. Gnathosoma très petit, étroit, rétréci apicalement. Chélicères fortement rétrécis apicalement, doigt fixe avec dents peu développées. Anus subterminal ventral. Ventouses adanales bien développées. Pénis long et épais. Ventouses génitales bien développées.

Chaetotaxie idiosomale : sont présents les poils *vi*, *sc e*, *sc i*, *d 1* à *d 5*, *l 1* à *l 5*, *h*, *cx I*, *cx III*, *g a*, *g m*, *g p*, *a i*.

Chaetotaxie des pattes : (I à IV) : tarses 7-7-6-6; tibias 2-2-1-1; genus 2-2-1-0; fémurs 1-1-0-0; trochanters 0-0-0-0.

Solenidiotaxie : tarses 2-1-0-0; tibias 1-1-1-1; genus 1-1-1-0.  
Genre type : *Heterocoptes* g. n.

### Genre *Heterocoptes* g.n.

#### Définition

Seul le mâle est connu. Avec les caractères de la famille. L'écusson hysterosomal couvre pratiquement toute la face dorsale de l'hysterosoma, il porte un dessin formé de nombreux sillons transversaux étroits et sinueux. Au niveau de l'écusson propodosomal ces sillons sont beaucoup plus courts et orientés irrégulièrement. Sillon séjugal absent. Tous les poils dorsaux sont très courts. Les solenidions tibiaux sont tous plus longs que les pattes correspondantes.  
Espèce type : *Heterocoptes tarsii* g. n., sp. n.

### Position systématique de la famille Heterocoptidae

Le genre *Heterocoptes* présente un curieux mélange de caractères les uns primitifs, les autres paraissant au contraire très évolués. Peuvent être considérés comme primitifs : la présence de ventouses sexuelles bien développées,

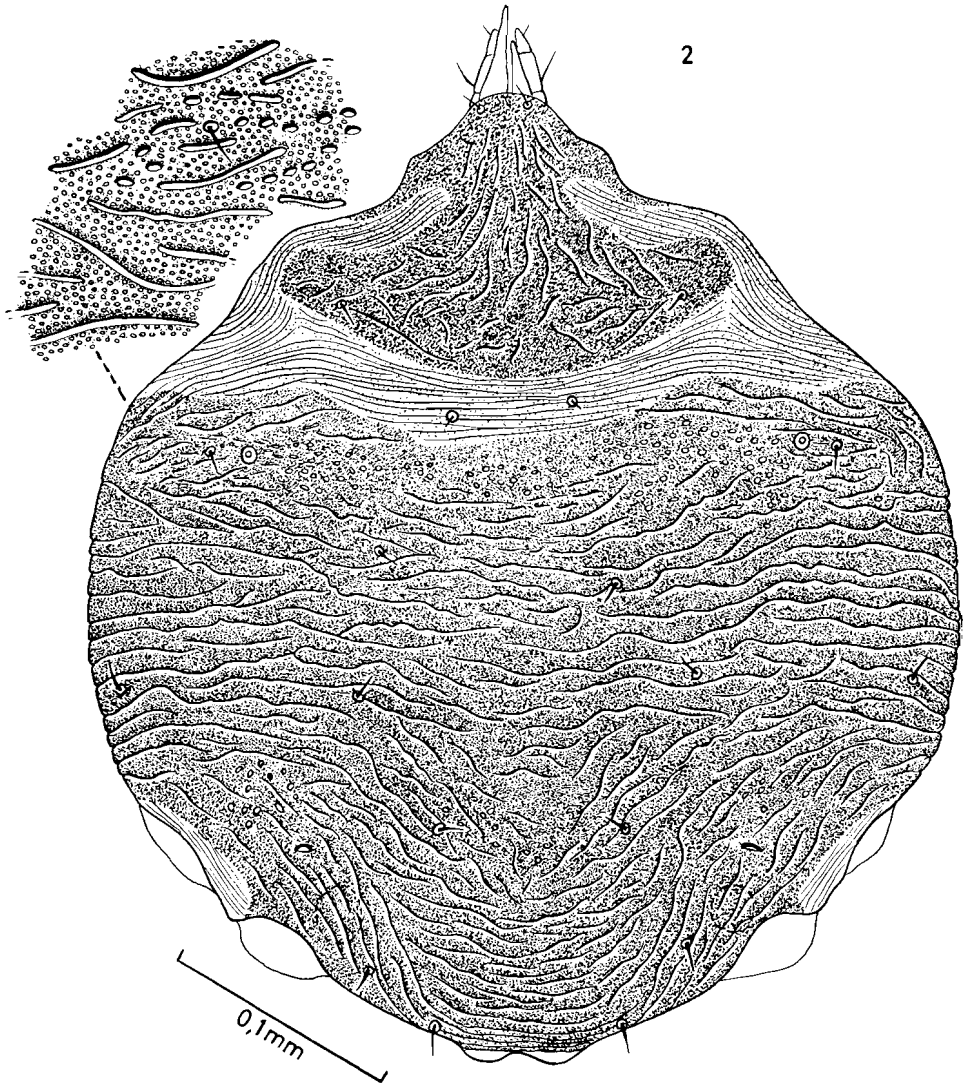


Fig. 2. *Heterocoptes tarsii* g.n., sp.n. Holotype mâle vu dorsalement

la présence de deux poils sur les tibias I et II et d'un poil sur les genres III, la persistance du solenidion genual III, la grande dimension et la forte sclérisation des écussons dorsaux. La plupart de ces caractères se rencontrent chez les formes libres des Acaridiae, ils sont exceptionnels ou absents chez les espèces qui vivent en parasites sur des vertébrés. Comme caractères évolués on peut citer la curieuse disposition marginale des pattes, la forme subcirculaire du corps, l'absence de griffes tarsales, la modification remarquable des

ventouses terminant les pattes, la chaetotaxie de l'idiosoma analogue à celle de certains Psoroptidae (avec notamment la disparition des poils  $v e$ , des poils  $sh$  et de la plupart des poils anaux), la disparition des poils trochantériens I, II et III, le faible développement du gnathosoma et la modification des chélicères qui sont rétrécis apicalement.

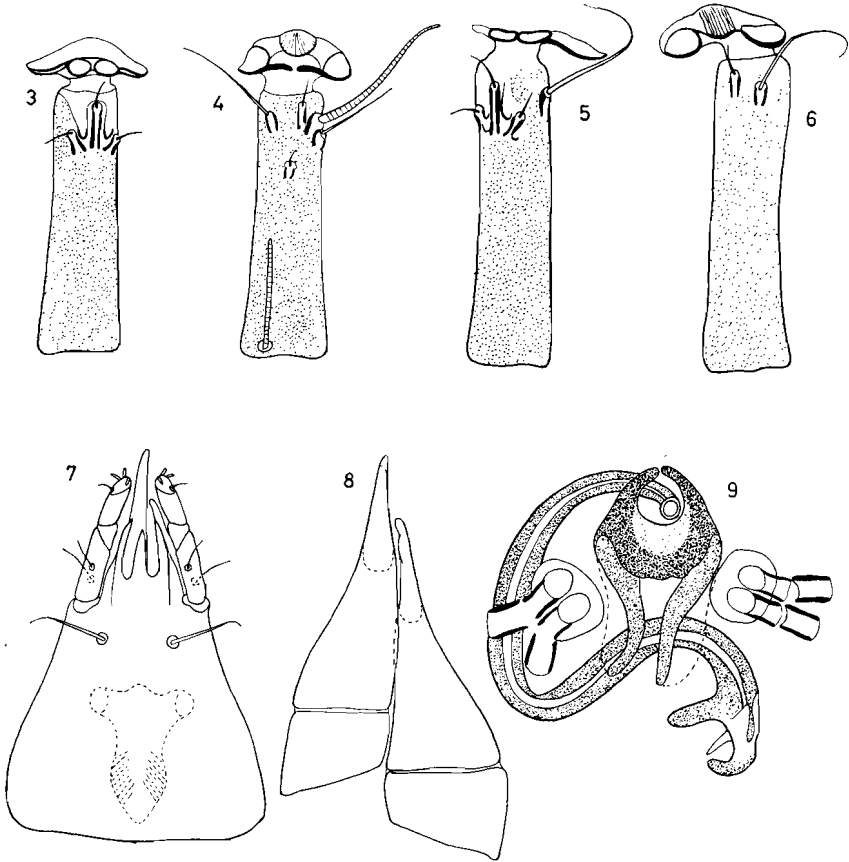


Fig. 3-9. *Heterocoptes tarsii* g.n., sp.n. Holotype mâle. Tarses I (3 et 4) et IV (5 et 6) vus ventralement et dorsalement; gnathosoma en vue ventrale (7); chélicères (8); région génitale (9)

Par certains caractères (forme du corps, implantation marginale des pattes, forme du gnathosoma), le genre *Heterocoptes* rappelle les acariens de la famille Canestriniidae Berlese et notamment le sous-genre *Percanestrinia* (*Lombardiniella*) COOREMAN (1950). Il est cependant bien distinct de ce dernier et d'ailleurs de tous les autres représentants de cette famille par de nombreux caractères et en particulier le grand développement des écussons dorsaux et la structure des ambulacres et des tarses.

*Heterocoptes tarsii* g. n., sp. n.

Male (holotype): l'idiosoma, de forme subcirculaire, est long de 405  $\mu\text{m}$ , large au maximum de 366  $\mu\text{m}$ , en avant il se prolonge par un „lectum“ (qui recouvre une partie du gnathosoma. Longueur totale, gnathosoma compris 435  $\mu\text{m}$ .

Face dorsale: Ecusson propodosomal très étendu et très sclérifié présentant des nombreux sillons courts orientés dans diverses directions. Ecusson hysterosomal recouvrant tout l'hysterosoma, sa structure est semblable à celle de l'écusson propodosomal mais les sillons sinueux sont beaucoup plus longs et la plupart sont orientés longitudinalement. La cuticule comprise entre ces deux écussons ainsi que dans une petite région plus en avant et latéralement est finement striée.

Face ventrale: Cuticule finement striée; épimères I absents, il existe cependant un très petit sclérite sternal; épimères III et IV rudimentaires. Organe génital bien développé situé légèrement en arrière du milieu du corps. Pénis très long et épais décrivant trois boucles. Il y a deux paires de ventouses sexuelles bien développées, chacune étant formée de trois segments articulés. Anus ventral subterminal flanqué de deux ventouses bien formées. Pattes insérées marginalement. Tous les tarse ont une structure très semblable, ils se terminent par une ventouse très large, courte et asymétrique. La région apicale de ces ventouses est formée d'une petite masse arrondie de structure finement fibrillaire, les parties latérales apparaissent comme des anneaux chitineux (fig. 3—6). Ces ventouses sont portées sur un pédoncule large et très court.

Tous les poils tarsaux sont situés dans le tiers ou le quart apical des tarse, la base de chaque poil est prolongée basalement par une sorte de petit canal à parois sclérifiées. Gnathosoma plus long que large et nettement rétréci apicalement. Les chélicères sont difficiles à étudier. Il y a apparemment un long doigt fixe portant des dents très peu marquées. Le doigt mobile n'a pas été observé.

Chaetotaxie: voir définition du genre. Notons que le poil coxal I est arraché d'un côté et est venu se placer sur le trochanter II du même côté, il pourrait à première vue être confondu avec un poil trochanterien.

Hôte et localité: Sur un *Tarsius* sp. Localité: Bida, Sarawak. L'hôte est conservé au British Museum sous le n<sup>o</sup> 3. 11. 2. 1.

Type: au British Museum.