

(*Rev. Zool. Bot. Afr.*, LXXVI, 1-2). (A paru le 30 septembre 1967).

## Nouveaux hypopes vivant dans les follicules pileux de Rongeurs américains

PAR A. FAIN

La présente note est consacrée à l'étude de plusieurs espèces d'hypopes découverts par nous dans les follicules pileux de divers Rongeurs américains. Ces Rongeurs étaient conservés en alcool au British Museum et nous sommes très reconnaissant au Dr. G. O. EVANS, directeur de la Section Arachnida, et au Dr. G. B. CORBET, directeur de la Section des Mammifères de cette Institution, de nous avoir permis d'examiner ce matériel. Les holotypes de ces espèces sont déposés au British Museum.

FAMILLE GLYCYPHAGIDAE BERLESE, 1887

Sous-famille ECHIMYOPINAE subfam. nov.

*Définition*: Elle est connue seulement par la forme hypope. Ces hypopes se distinguent de tous les autres hypopes connus par les caractères suivants: idiosoma dépourvu de ventouses ou d'organe préhensible; pattes sans poils spécialisés pour l'accrochage, dans le genre *Oryzomyopus* cependant les poils trochantériens I et II sont transformés en petits crochets; pattes fortes, mais relativement courtes; pattes I, II et IV avec tarse soudé au tibia, la fusion est incomplète aux pattes III; pattes III et IV avec en outre le fémur complètement soudé au genu. Tous les tarses terminés par une griffe courte et épaisse, courbée ou droite. Epimères I soudés en Y; autres épimères libres. Ventouses génitales présentes. Orifice sexuel entouré de 4 lobes membraneux striés. Anus complètement absent. *Chaetotaxie idiosomale*: sont présents les poils suivants:  $v\ i$ ,  $v\ e$ ,  $sc\ i$ ,  $sc\ e$ ,

*d 1 à d 5, l 1 à l 5, h, sh, cx I et cx III, g a, g m.* Palposoma (= gnathosoma) court, portant 2 longs solénidions et 2 ou 4 poils\*). *Chaetotaxie des pattes* (I à IV): Tibio-tarses 10-11-8-8. La base des tibio-tarses (= tibias) I et II porte 2 poils. Genus I et II avec 2 poils. Fémurs I et II avec 1 poil. Genu-fémurs III et IV avec 1 poil. Notons que tous les tarses portent en position subapico-ventrale 2 fortes épines et que les tarses postérieurs se terminent par 1 fort et long poil barbulé. *Solenidiotaxie des pattes*: Tibio tarses 3-2-1-1. Genus (ou Genu-fémurs) 1-1-1-1.

*Genre type*: *Echimyopus* g. n.



Fig. 1. — *Echimyopus brasiliensis* sp. n. - Hypopode vu ventralement.

\*) L'organe appelé jusqu'ici « gnathosoma » chez les hypopes est en réalité un organe sensoriel et n'intervient nullement dans l'alimentation de l'hypope. Nous proposons donc de donner à cet organe le nom de « palposoma ».

Genre **ECHIMYOPUS** g. n.

*Définition*: avec ceux de la sous-famille. La griffe terminant les tarsi est courte, épaisse et fortement courbée; lorsqu'elle se recourbe du côté ventral son extrémité vient s'engager entre les 2 fortes épines ventrales du tarse formant ainsi une sorte de pince. Poils trochantériens I et II fins et barbulés. Une paire de poils palposomiaux.

*Espèce type*: *Echimyopus brasiliensis* sp. n.

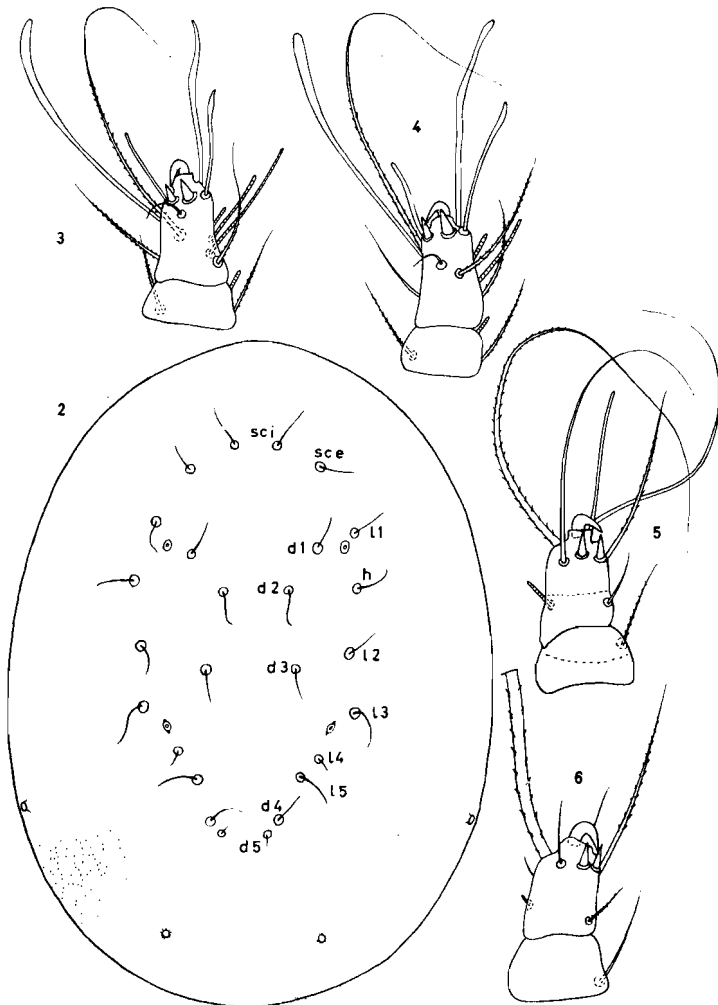


Fig. 26. — *Echimyopus brasiliensis* sp. n. - Hypopode vu dorsalement (2); - Pattes I (3), II (4), III (5) et IV (6) vues ventro-latéralement.

1. **Echimyopus brasiliensis** sp. n.

HYPOPE (holotype) (fig. 1-6): Idiosoma long de 215  $\mu$ , large de 171  $\mu$  (chez deux paratypes: 235  $\times$  180  $\mu$  et 190  $\times$  150  $\mu$ ). Cuticule assez uniformément mais faiblement ponctuée sclérifiée. Absence de sillon séjugal. Palposoma (= gnathosoma) en forme de petite plaque ponctuée avec deux petits prolongements coniques sur son bord antérieur et portant 2 solénidions et 2 poils simples. Sternum long de 20 à 25  $\mu$ . Ventouses génitales situées à l'intérieur d'un cadre sclérifié sous-cuticulaire. Orifice sexuel entouré de 4 lobes membraneux striés. En arrière de l'orifice sexuel il y a 4 petits appendices cuticulaires coniques. Aux pattes III et IV le genu est soudé au fémur formant une courte pièce unique portant un poil. *Poils v e* et palposomaux avec barbelure indistincte. *Poils cx I* longs de 18  $\mu$ . Face ventrale des fémurs I et II avec une petite apophyse arrondie. Autres caractères donnés dans la définition de la sous-famille.

*Hôte et localité*: Dans les follicules pileux de la face ventrale de la queue, près de sa base, chez un *Cercomys cunicularius laurentius* (THOS) (Echimyidae) de San Lourenço, Pernambouc, Brésil.

2. **Echimyopus boliviensis** sp. n.

Cette espèce diffère de la précédente par les caractères suivants: épimères et sternum plus longs; poils *l 3*, *l 5* et *d 4* nettement plus courts; poils simples des tarse plus longs; absence d'apophyses sur la face ventrale des fémurs I et II; poils *v e* et poils palposomaux externes nettement barbulés; appendices cuticulaires postgénitaux très fins, piliformes.

L'hypope holotype mesure 225  $\mu$  de long pour 180  $\mu$  de large.

*Hôte et localité*: Dans les follicules pileux de la base de la queue d'un *Octodontomys gliroides* (Octodontidae, Caviomorphes), de Oruro, Bolivie.

Genre **ORYZOMYOPUS** g. n.

*Définition*: Se distingue du genre *Echimyopus* par les caractères suivants: griffes des tarse plus courtes et très peu courbées; pattes postérieures très courtes; palposoma avec 2 paires de poils simples et une paire de solénidions; poils des trochanters I et II modifiés: courts et devenant très épais apicalement, ils sont aplatis latéralement et terminés par deux pointes, une antérieure courte et une posté-

rière plus longue; poils *cx III* et *g m* ressemblant aux poils trochantériens antérieurs mais plus grands; tous les épimères sont bordés par une bande ponctuée.

*Espèce type*: *Oryzomyopus paranae* sp. n.

**Oryzomyopus paranae** sp. n.

**HYPOPE** (holotype): Corps long de 295  $\mu$ , large de 200  $\mu$ . Il y a un très étroit sclérite prégénital, long de 25 à 30  $\mu$ . Le cadre périgénital porte dans sa partie postérieure 4 petites pointes sclérifiées. Les 4 petits appendices cuticulaires postgénitaux sont très peu distincts.

*Hôte et localité*: Dans les follicules pileux de la queue chez un *Oryzomys ratticeps* (Cricetidae), de Palmeira, Parana, Brésil.

Sous-famille **LOPHUROMYOPINAE** FAIN, 1967

Genre **APLODONTOPUS** g. n.

*Définition*: Se distingue du genre *Lophuromyopus* FAIN 1965 par les caractères suivants: présence d'un seul et court sclérite prégénital libre en avant et soudé en arrière à une plaque triangulaire sclérifiée; épimères antérieurs très peu sclérifiés; ventouses sexuelles superficielles et protractées hors de l'orifice sexuel chez tous nos spécimens; palposoma comprenant 2 paires de poils et une paire de solenidions. Autres caractères comme dans le genre *Lophuromyopus*.

*Espèce type*: *Aplodontopus latus* sp. n.

**Aplodontopus latus** sp. n.

**HYPOPE** (holotype): Il est long de 375  $\mu$ , large de 225  $\mu$ . Deux paratypes mesurent respectivement 390  $\times$  240  $\mu$  et 405  $\times$  243  $\mu$ . Extrémité antérieure très large, à bord antérieur très peu courbé. Cuticule uniformément mais faiblement ponctuée.

Sillon séjugal peu développé situé un peu en avant du milieu du corps. La région portant les poils palposomaux et les poils *v i* est légèrement soulevée en forme de langue. Sclérite pygidial portant les poils *d 5* et *l 5*, ces derniers en forme de courtes épines arrondies. Griffes I et II faiblement courbées, longues de 10 à 12  $\mu$ , montées sur un court prétarse. Longueurs respectives des tarsi III et IV 40 et 27  $\mu$ . Poils modifiés des tibia III et IV découpés en 3 branches. Poils

*sc i* et *sc e* légèrement barbulés, les *v i* sont situés ventralement; poils *sc i*, *sc e*, *d 1* à *d 4*, *l 1* à *l 4* et *h* courts (8 à 10  $\mu$ ) et courtement fourchus apicalement. Poils *g a* et *g m* très fins.

*Hôte et localité*: Dans les follicules pileux du ventre chez un *Aplodontia rufa* (Aplodontiidae, Sciurormorphes), Colombie Britannique, Canada.