

## Deux nouveaux Acariens parasites nasicoles d'Oiseaux \*)

(Turbinoptidae : Sarcoptiformes)

PAR A. FAIN ET K. HYLAND

Dans la présente note nous décrivons deux nouvelles espèces, un nouveau genre et un nouveau sous-genre dans la famille Turbinoptidae.

L'une de ces espèces avait été récoltée dans les fosses nasales d'un Touraco sudafricain par le Dr F. ZUMPT du South African Institute for Medical Research, Johannesburg. Nous remercions vivement le Dr ZUMPT de nous avoir envoyé ces spécimens pour étude.

La seconde espèce fut récoltée par l'un de nous (K.H.) dans les fosses nasales d'un Cuculiforme aux U.S.A. C'est la première fois qu'un Turbinoptidae est découvert dans cet ordre d'Oiseaux.

Famille **TURBINOPTIDAE** FAIN, 1957.

Genre **NEOSCHOUTEDENOCOPTES** gen. nov.

*Définition*: Ce nouveau genre diffère du genre *Schoutedenocoptes*, dans les deux sexes principalement par la présence au niveau des tarsi III et IV d'une forte épine apico-ventrale recourbée (= poil modifié) en forme de griffe; chez le mâle par la forme des tarsi IV qui sont seulement légèrement raccourcis et plus longs que larges.

*Espèce type*: *Neoschoutedenocoptes turacoensis* g.n., sp.n.

\*) Travail subsidié en partie par le Research grant (GB 1925) du National Science Foundation, Washington, D. C.).

**Neoschoutedenocoptes turacoensis** sp. n.

FEMELLE (holotype) (fig. 1-4): Idiosoma long de 520  $\mu$ , large au maximum de 370  $\mu$ . Face dorsale avec un écusson propodosomal très peu sclérifié et ponctué seulement dans sa partie antérieure. L'hysterosoma porte une zone rectangulaire à contours indistincts, approximativement longue de 150  $\mu$  et large de 125  $\mu$  où la striation fait défaut

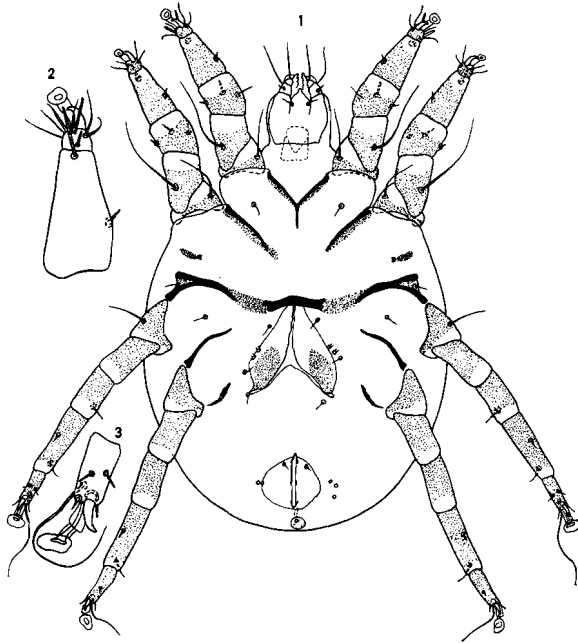


Fig. 1-3. — *Neoschoutedenocoptes turacoensis* sp. n.: femelle en vue ventrale (1); tibio-tarse I vu dorsalement (2); tarse III vu latéralement (3).

mais est remplacée par des plaques arrondies ou ovalaires très légèrement chitinisées mais sans ponctuation distincte. Epimères I fusionnés en Y, les autres épimères libres. Epimères III bien développés. Epigynium relativement bien développé. Vulve en Y renversé. Pattes et ambulacres comme dans le genre *Schoutedenocoptes* sauf que les tarsi III et IV sont beaucoup plus courts que les tibias correspondants et qu'ils portent une forte épine apico-ventrale recourbée.

*Chaetotaxie idiosomale*: Tous les poils sont très courts. Sont présents les poils *sc i*, *sc e*, *h*, *sh*, *l 2*, *a i*, *g a*, *g m*, *g p*, *cx I*, *cx III*. La face

dorsale de l'hysterosoma porte 5 paires de pores qui sont probablement les restes des poils dorsaux *d 1*, *d 2*, *d 3* et *l 1* et *l 3*. Les poils *d 4*, *d 5* et *l 5* sont également représentés par des pores.

*Chaetotaxie des pattes*: Tarses I et II avec 7 poils dont 6 simples et une forte épine recourbée apicale en forme de griffe; tarses III et IV avec respectivement 6 poils (5 simples et une forte épine recourbée apicale) et 5 poils (4 simples et une forte épine recourbée apicale). Tibias 1-1-1-1. Genus 2-2-0-0. Fémurs 1-1-0-0. Trochanter 1-1-1-0.

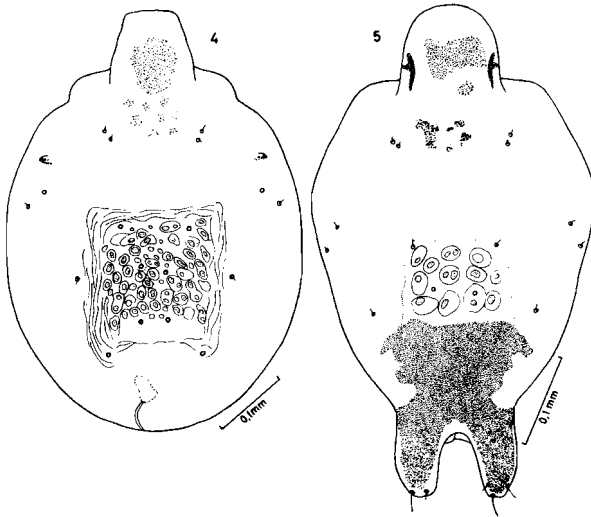


Fig. 4-5. — *Neoschoutedenocoptes turacoensis* sp. n.: femelle (4) et mâle (5) vus dorsalement.

*Solenidiotaxie*: Tarses 2-1-0-0. Tibias 1-1-1-1. Genus 1-1-1-0.

MALE (allotype) (fig. 5-8): Idiosoma 522  $\mu$  de long pour 330  $\mu$  de large. Ecusson propodosomal ponctué seulement par places. Ecusson hysterosomal ponctué recouvrant le quart postérieur du corps et les lobes. La cuticule molle est dépourvue de striation sur une longueur d'environ 75  $\mu$  en avant de cet écusson. Lobes postérieurs bien développés, longs d'environ 80  $\mu$ , larges de 45 à 50  $\mu$ . Epimères I soudés en Y. Ventouses adanales bien développées. Pattes III environ 2 fois plus longues que pattes IV. Tarses IV de forme normale, plus longs que larges.

*Hôte et localité*: dans les fosses nasales d'un *Gallirex porphyreolophus*, de Ndumu, Zululand. Récolt. Dr F. ZUMPT, en 1965.

*Types et paratypes* au South African Institute for Medical Research. Paratypes au Musée royal de l'Afrique Centrale et dans la collection A. FAIN.

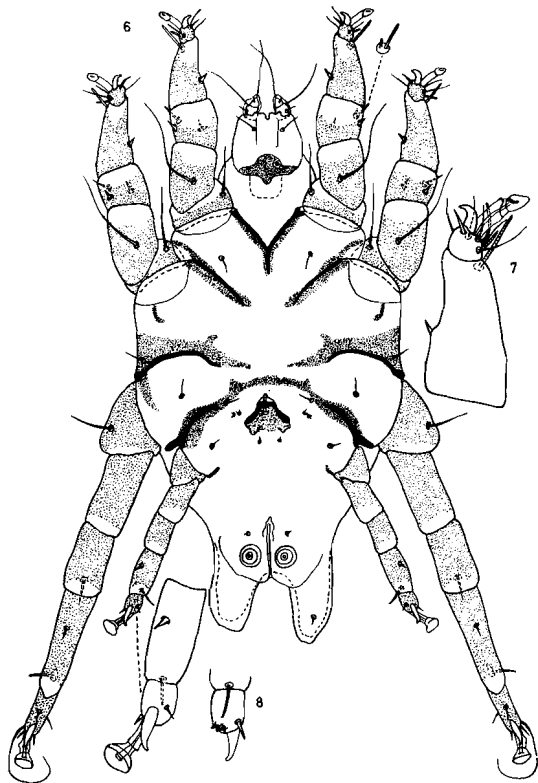


Fig. 6-8. — *Neoschoutedenocoptes turacoensis* sp. n.: mâle vu ventralement (6); tibio-tarse I vu latéralement (7); tarse IV vu dorsalement (8).

Genre **SCHOUTEDENOCOPTES** FAIN, 1956.

Sous-genre **Schoutedenocoptes (Cuculicoptes)** subg. nov.

*Définition*: Ce nouveau sous-genre diffère du sous-genre typique, chez la femelle par la présence d'écussons ponctués très développés sur la face dorsale de l'idiosoma et par l'existence sur les tarses III et IV d'un prolongement chitineux apico-ventral de forme triangulaire et terminé par une petite boule.

*Espèce type*: *Schoutedenocoptes (Cuculicoptes) americanus* sp. n.

**Schoutedenocoptes (Cuculicoptes) americanus** spec. nov.

FEMELLE (holotype) (fig. 9-11): Idiosoma long de 490  $\mu$ , large de 500  $\mu$ . Longueur totale (gnathosoma compris) 525  $\mu$ . Chez deux paratypes l'idiosoma mesure 600  $\mu$   $\times$  480  $\mu$  et 585  $\mu$   $\times$  485  $\mu$ .

*Face dorsale*: le propodosoma porte un grand écusson médian et 2 écussons latéraux. L'hysterosoma est couvert dans sa plus grande partie par un écusson qui déborde sur les faces latérales du corps;

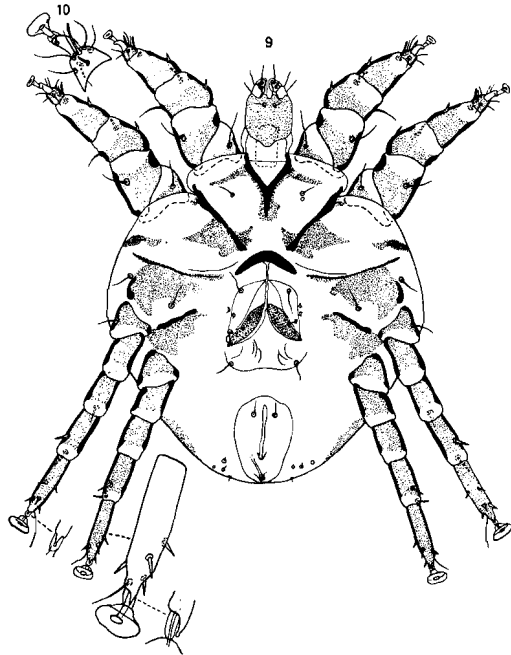


Fig. 9-10. — *Schoutedenocoptes (Cuculicoptes) americanus* sp. n.: femelle vue ventralement (9); tarse I vu dorsalement (10).

il y a en outre deux petits écussons antero-latéraux. *Face ventrale*: épimères I soudés en Y; épimères II et IV libres; épimères III très courts. Epigynium bien développé. Restes chitineux des ventouses sexuelles présents. Papille copulatrice en position ventro-terminale. Pattes comme dans le genre *Schoutedenocoptes* mais avec les tarses postérieurs présentant un prolongement chitineux apico-ventral. Ventouses tarsales I et II très petites, les ventouses postérieures beaucoup plus développées.

*Chaetotaxie idiosomale*: sont présents les poils *sc i*; *sc e*; *h*; *sh*; *d 1*; *d 4*; *d 5*; *12*; *14*; *15*; *cx I*; *cx III*; *g a*; *g m*; *g p*; *a i*. Les poils *d 2*; *d 3*; *11*; *a e* sont représentés par des petits anneaux chitineux.

*Chaetotaxie des pattes*: Tarses I et II portant 7 poils dont 6 poils simples et une très forte épine recourbée apicale. Tarses III et IV avec respectivement 6 poils (dont 5 épineux) et 5 poils (dont 4 épineux). Tous les tibias portent un poil épineux court. Genus I et II avec un poil et une épine. Genus III et IV sans poils. Fémurs 1-1-0-0. Trochanters 1-1-1-0.

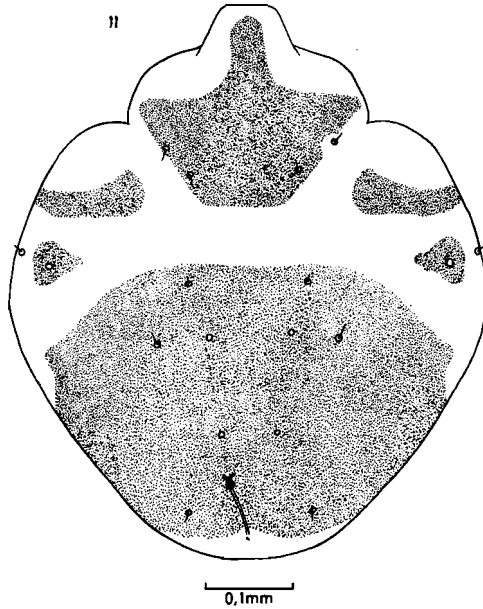


Fig. 11. — *Schoutedenocoptes (Cuculicoptes) americanus* sp. n.: femelle en vue dorsale.

*Solenidiotaxie*: Tarses 2-1-0-0. Tibias 1-1-1-1. Genus 1-1-1-0.

*Hôte et localité*: dans les fosses nasales d'un Black-billed Cuckoo, *Coccyzus erythrophthalmus* (WILSON) (H 62-09-13-1), de Ashaway, Rhode Island, U.S.A. (Réc. Dr. A. MOORHOUSE en 1962).

*Types*: Holotype et paratype au U. S. National Museum Washington. Paratypes femelles et immatures dans les collections des auteurs.

*Travail du laboratoire de Zoologie Médicale, Institut de Médecine Tropicale, Anvers et de l'Université de Rhode Island, Kingston, Rhode-Island, U.S.A.*