

UN NOUVEAU SPELEOGNATHE NASICOLE D'UN CHARADRIIFORME SUDAFRICAIN

par

A. FAIN*, P.H. VERCAMMEN-GRANDJEAN et B. WAGNER.

(Reçu pour publication le 20 septembre 1966)

La nouvelle espèce qui est décrite ci-dessous a été découverte dans un lot d'acariens envoyés par le Dr. F. Zumpt à la Fondation Hooper, U.S.A., pour identification. Ces acariens avaient été prélevés sur un *Rhinoptilus africanus* originaire d'Afrique du Sud.

Cette espèce, qui n'est représentée que par un unique spécimen mâle est très proche de *Speleognathopsis charadricola* Fain 1964, une espèce qui vit dans les fosses nasales de *Leucopoliis pecuarius* (*Charadrius pecuarius*) en Afrique Centrale (Fain, 1964 : Rev. Zool. Bot. Afr. vol. 70, pp. 35-37). Elle s'en différencie principalement par la forme et la structure différentes de l'écusson dorsal et par certains aspects de la chaetotaxie (notamment poils dorsaux plus courts que chez le mâle de *charadricola*).

Nous remercions vivement le Dr. F. Zumpt, du South African Institute for Medical Research à Johannesburg, qui nous a envoyé cet intéressant matériel.

SPELEOGNATHOPSIS WAI spec. nov.**

MALE (holotype) (fig. 1-11) : L'idiosoma est actuellement long de 510 μ , large de 360 μ , et est complètement écrasé. Les dimensions réelles avant son écrasement étaient de 400 μ \times 280 μ . Une masse granuleuse trilobée (testicule) est visible dans la partie moyenne de l'opisthosoma. Fente sexuelle longue de 45 μ , large au maximum de 30 μ . Cuticule très finement striée-punctuée. L'écusson dorsal ressemble à celui du mâle de *S. charadricola* mais les branches postérieures divergentes sont nettement plus longues et plus fortement recourbées en dehors et d'autre part la partie antérieure est plus courte et elle porte notamment deux bandes plus ou moins parallèles concaves en avant. Ces bandes existent aussi chez certains mâles de *charadricola* mais elles sont alors situées vers le milieu de l'écusson. Le réseau de lignes est bien marquée sur les pattes et le gnathosoma, il est moins distinct sur les coxas. Vestiges oculaires présents. Sensillas longues de 30 à 35 μ ,

* Institut de Médecine Tropicale, Antwerpen (Belgique).

** Nous avons choisi le nom *wai* en raison de l'étroite ressemblance que présente l'écusson dorsal avec l'idéogramme chinois « WA » (= forcer, creuser).

avec une courte barbelure sur environ les deux tiers ou trois quarts apicaux, le reste est nu. Il y a une paire de très courts poils présensillaires. Poils postsensillaires à courte barbelure, relativement épais et très légèrement fusiformes, longs de 15 à 20 μ . Poils intercoxaux comme chez *S. charadricola* : ils sont courts, portent une courte barbelure et les deux paires postérieures sont terminées par un filament très fin. Poils génitaux 4-4, ils sont courts et présentent un fin fouet terminal comme chez *S. charadricola*. Pattes : pulvilles échancrées apicalement. Griffes bien développées. *Chaetotaxie des pattes* : comme chez le mâle de *S. charadricola*, il y a aussi notamment 7 poils sur les fémurs I et 4 poils sur les fémurs IV. Gnathosoma comme chez *charadricola*. La musculature est particulièrement bien visible chez ce spécimen (voir figure).

Hôte et localité : Sur un *Rhinoptilus africanus*, de Bloemhof, Transvaal, Afrique du Sud (Réc. Dr F. Zumpt le 10-8-1964). La localisation réelle de cet acarien est très probablement les fosses nasales de l'oiseau.

Type : Dans les collections du South African Institute for Medical Research, Johannesburg.

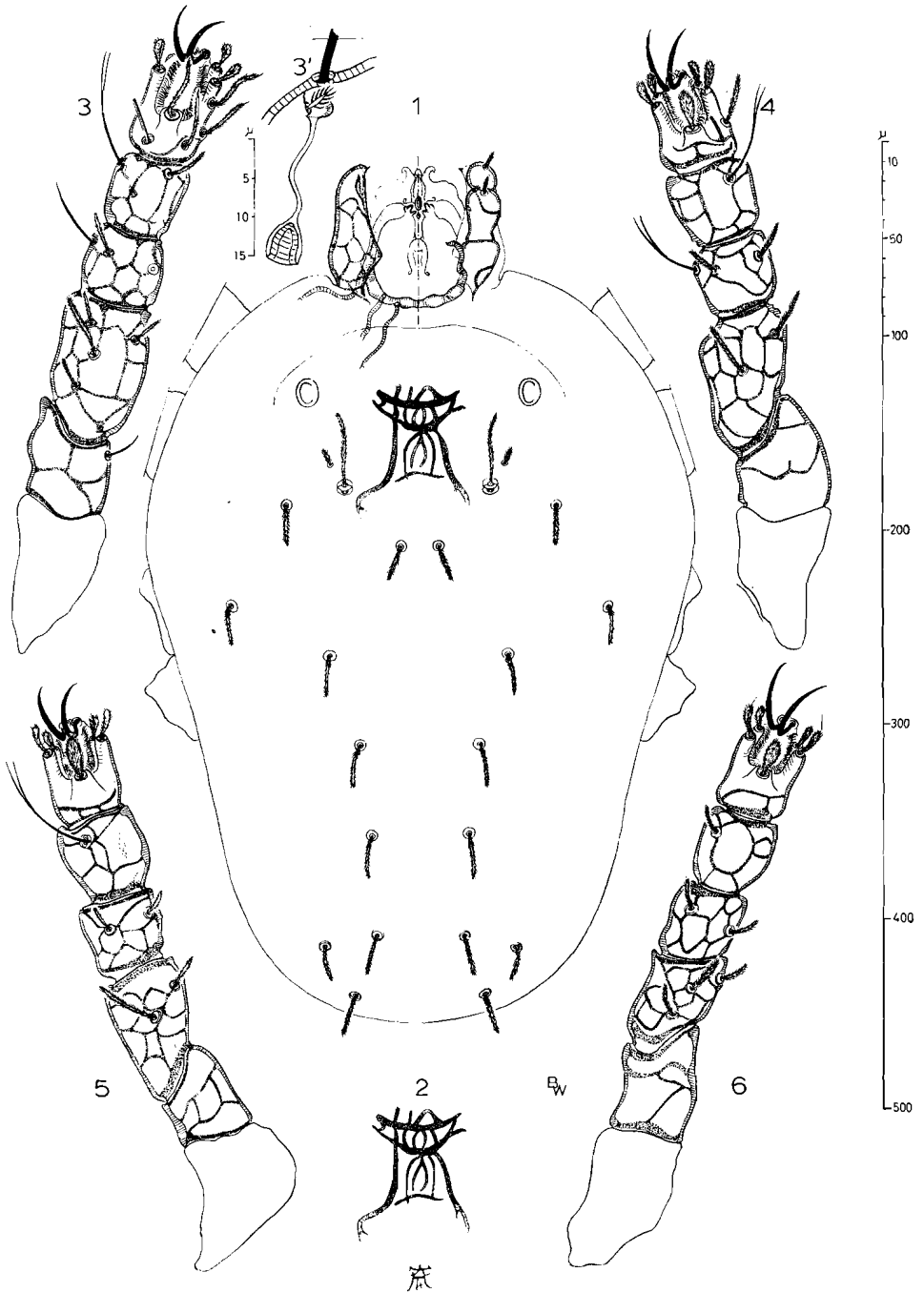


Fig. 1-6. — *Speleognathopsis wai* spec.nov.: Holotype mâle, vu dorsalement (1); écusson (au-dessus) et ideogramme chinois «wa» (au-dessous) (2); pattes I à IV vues dorsalement (3 à 6); organe éreynetal 3'.

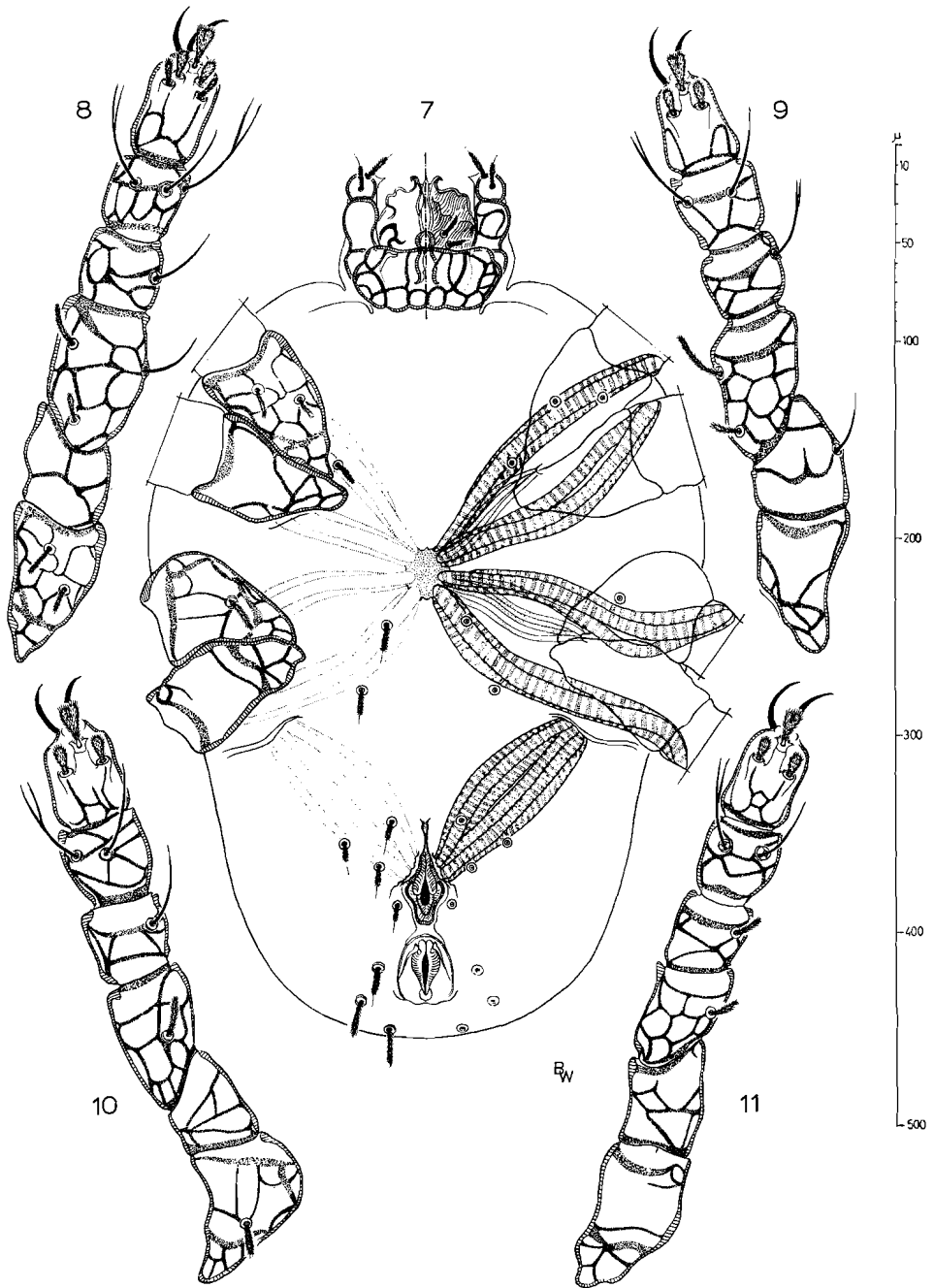


Fig. 7 - 11. — *Speleognathopsis wai* spec. nov. : Holotype mâle vu ventralement (7) ; pattes I à IV vues ventralement (8 à 11).