

UNE NOUVELLE DEUTONYMPHE HÉTÉROMORPHE (HYPOPE) PARASITANT DES PERROQUETS SUDAMERICAINS DU GENRE *AMAZONA*

par

A. FAIN* et P.H. VERCAMMEN-GRANDJEAN

(Reçu pour publication le 20 septembre 1966)

— La nouvelle deutonymphe hétéromorphe que nous décrivons ici a été récoltée chez deux espèces différentes de perroquets sud-américains, tous deux du genre *Amazona*.

— Une vingtaine de spécimens furent découverts par l'un de nous (A.F.) dans les tissus cellulaires sous-cutanés de la poitrine chez un perroquet *Amazona ochrocephala* provenant d'Amérique du Sud et mort au Jardin Zoologique d'Anvers en 1963.

— D'autres spécimens, en très grand nombre (plusieurs centaines) furent récoltés par le junior auteur (P.V.) chez plusieurs *Amazona amazonica* et un *Amazona ochrocephala* originaires de Colombie. Les hypopes furent découverts à différents endroits du corps : sous la peau, dans les tissus musculaires, les sacs aériens, à la surface des viscères et dans le tuyau des grosses plumes. Ce perroquet était encore parasité par de nombreuses autres espèces d'acariens plumicoles ou cuticoles.

— Nous remercions vivement le Prof. K.F. Meyer et son assistant, le Dr. P. Arnstein, qui procurèrent à l'un de nous les acariens provenant des perroquets de Colombie.

Position systématique de ces hypopes

Ces hypopes présentent l'aspect caractéristique des deutonymphes d'acariens plumicoles. Ils se rapprochent fortement des hypopes de *Gabucinia strigis* (Gene 1845) (= *Sarcoptes strigis*). Chez cette espèce en effet les tarsi III et IV sont courts et subégaux comme chez notre espèce, or ce caractère ne se rencontre chez aucun des autres hypopes décrits jusqu'ici. Notre espèce se distingue cependant nettement de l'hypope de *Gabucinia strigis* par les caractères suivants : 1) présence aux tarsi I et II d'une longue épine très légèrement courbée et à l'extrémité bifide. Cette épine manque chez l'hypope de *Gabucinia strigis* ; 2) chaetotaxie plus longue au niveau du tarse III et comprenant un fort poil bifide qui n'existe pas chez

* Institut de Médecine Tropicale, Antwerpen (Belgique).

G. strigis; 3) chaetotaxie de l'idiosoma plus courte (voir dessins de Oudemans, 1937).

En raison des ressemblances de nos hypopes avec ceux de *Gabucinia strigis* nous les rangeons provisoirement dans le genre *Gabucinia*.

GABUCINIA PSITTACI spec. nov.

HYPOPE (holotype) (fig. 1-5) : L'holotype provient de *Amazona ochrocephala*. Longueur de l'idiosoma 295 μ , largeur maximum 160 μ . Chez deux paratypes récoltés chez le même hôte ces dimensions (longueur \times largeur) sont : 300 \times 150 μ ; 315 \times 156 μ . Chez deux paratypes provenant d'*Amazona amazonica* ces dimensions sont : 315 \times 165 μ ; 309 \times 169 μ . Idiosoma de forme longuement elliptique et légèrement rétréci en avant. Un sillon séjugal n'est pas observable. Cuticule molle, dépourvue d'écussons ponctués. Gnathosoma portant deux paires de fins poils. Epimères I fusionnés sur la ligne médiane en un long sternum. Autres épimères libres. Les épimérites II sont presque aussi longs que les épimères correspondants. Les deux paires de ventouses génitales sont séparées sur la ligne médiane par un étroit sclérite médian. Anus non observé. Pattes relativement bien développées. Tarses I à III égaux ou subégaux en longueur; tarse IV long comme environ les deux tiers des tarses précédents.

Chaetotaxie idiosomale : sont présents les poils *v i*, *sc i*, *sc e*, *d 1* à *d 5*, *l 1* à *l 5*, *h*, *sh*, *g a*, *g m*. Les poils *cx I*, *cx III*, *g p*, *anax*, *v e* et *s cx* manquent. Les poils *v i*, *g a*, *g m*, *sh* sont ventraux, tous les autres sont dorsaux.

Chaetotaxie des pattes (nombre des poils) : Tarses (I à IV) 7-7-6-4. Tibias 2-2-1-1; Genus 2-2-1-0; Fémurs 1-1-0-1; Trochanters 1-1-1-0. Le tarse I porte 4 poils longs et fins préapicaux; une forte et courte épine triangulaire subapicale-dorsale; une longue épine subcylindrique à sommet fourchu et en position subapicale-ventrale; un poil fin et court medio-ventral. Il y a en outre un petit organe sensoriel (= ? famulus) représenté par une très petite épine medio-dorsale se prolongeant à l'intérieur du tarse par une ligne sombre. L'un de nous a décrit un petit organe semblable dans le genre *Dermatophagoides* (voir Fain, sous presse). Tarse II comme tarse I mais sans le petit organe sensoriel dorsal. Tarse III avec deux longs poils subapicaux; une courte épine triangulaire subapicale-ventrale; un fort poil dorsal relativement long et à extrémité fourchue, une petite épine ventrale. Tarse IV avec trois courtes épines et un long et fort poil apical barbelé dans sa moitié basale.

Solenidiotaxie : Tarses 2-1-0-0; Tibias 1-1-1-1; Genus 1-1-1-0. Notons que

les tibias I et II présentent une saillie chitineuse dorsale ressemblant à une épine ; les solenidions *phi* sont situés à la base de cette saillie.

Hôtes et localités : 1°) Sous la peau de la poitrine chez un *Amazona ochrocephala* provenant d'Amérique du Sud et mort au Zoo d'Anvers en mai 1963 (Types et paratypes). 2°) Sous la peau du même hôte provenant de Colombie et mort au laboratoire de la G.W. Hooper Foundation, San Francisco. 3°) Sous la peau du corps et dans différents organes chez plusieurs *Amazona amazonica* originaires de Baranquilla, Colombie, et mort à San Francisco, G.W. Hooper Fdn. (très nombreux paratypes).

Types et paratypes à l'Institut royal d'Histoire naturelle de Belgique. Paratypes dans la collection des auteurs.

BIBLIOGRAPHIE

OUDEMANS A.C. : 1937 - Kritisch Historisch Overzicht der Acarologie. Derde gedeelte : 2164-2168, fig. 989-990.

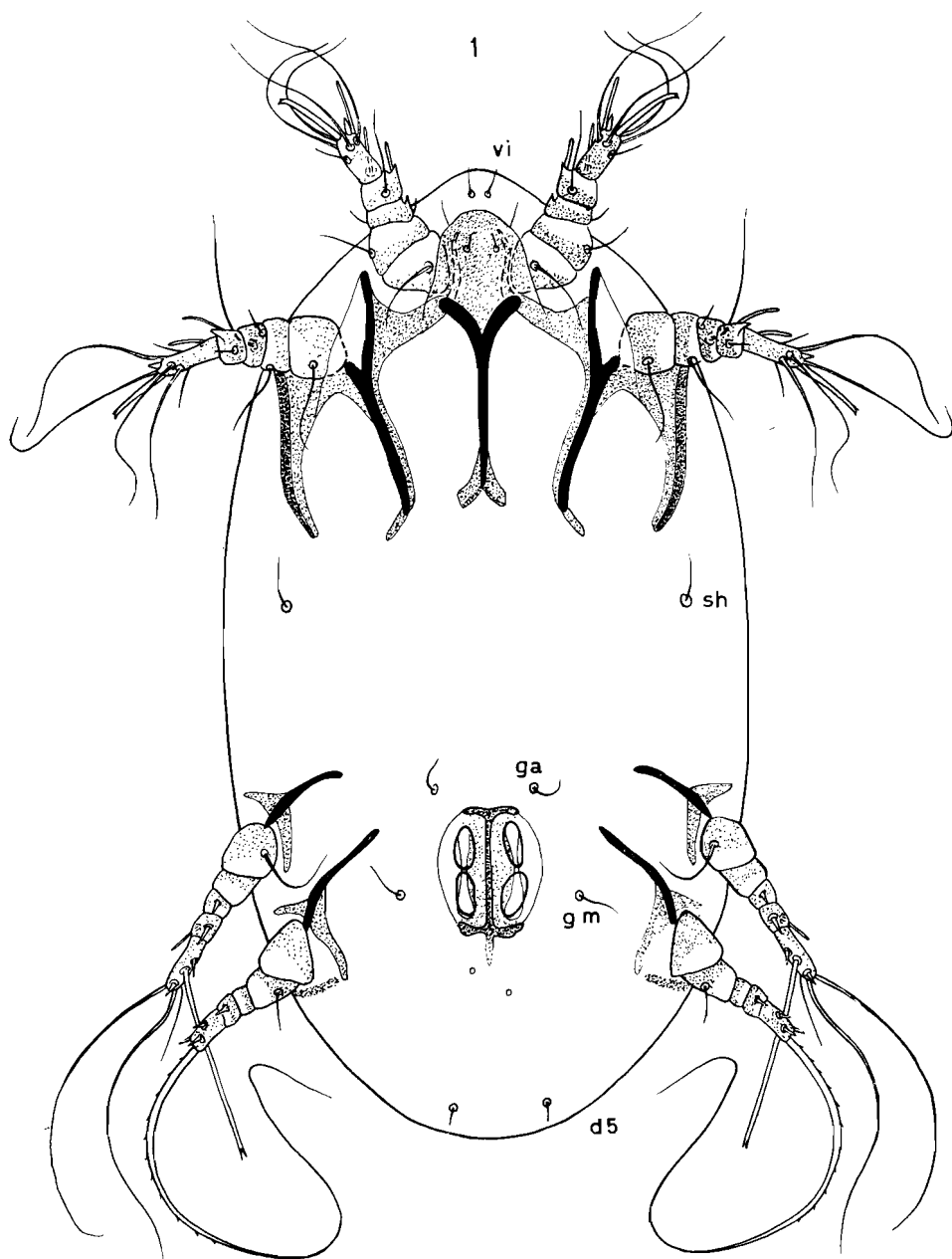


Fig. 1. — *Gabucinia psittaci* sp.n. Hypope vu ventralement.

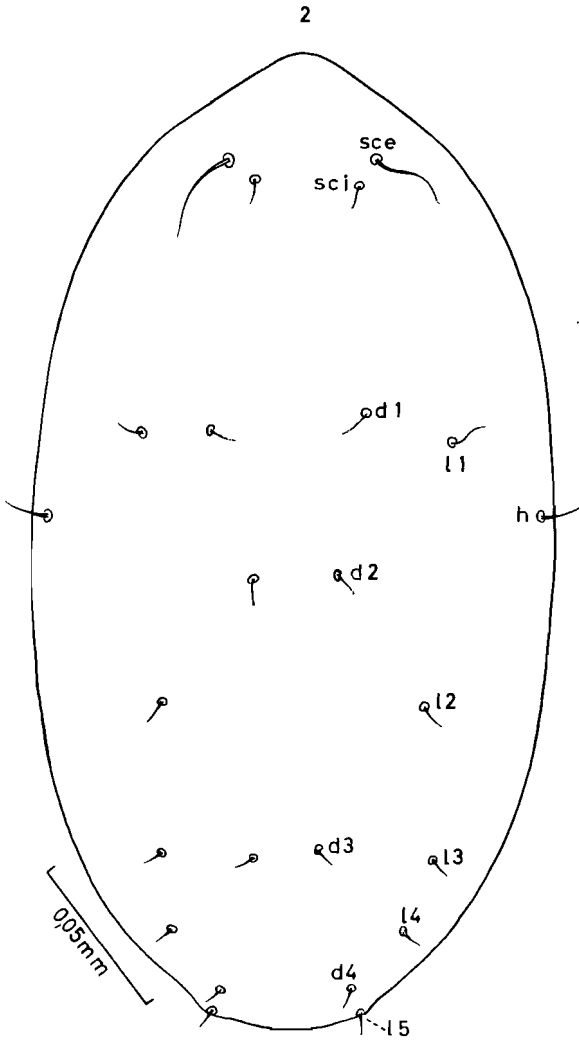


Fig. 2. — *Gabucinia psittaci* sp.n. Hypopod vu dorsalement.

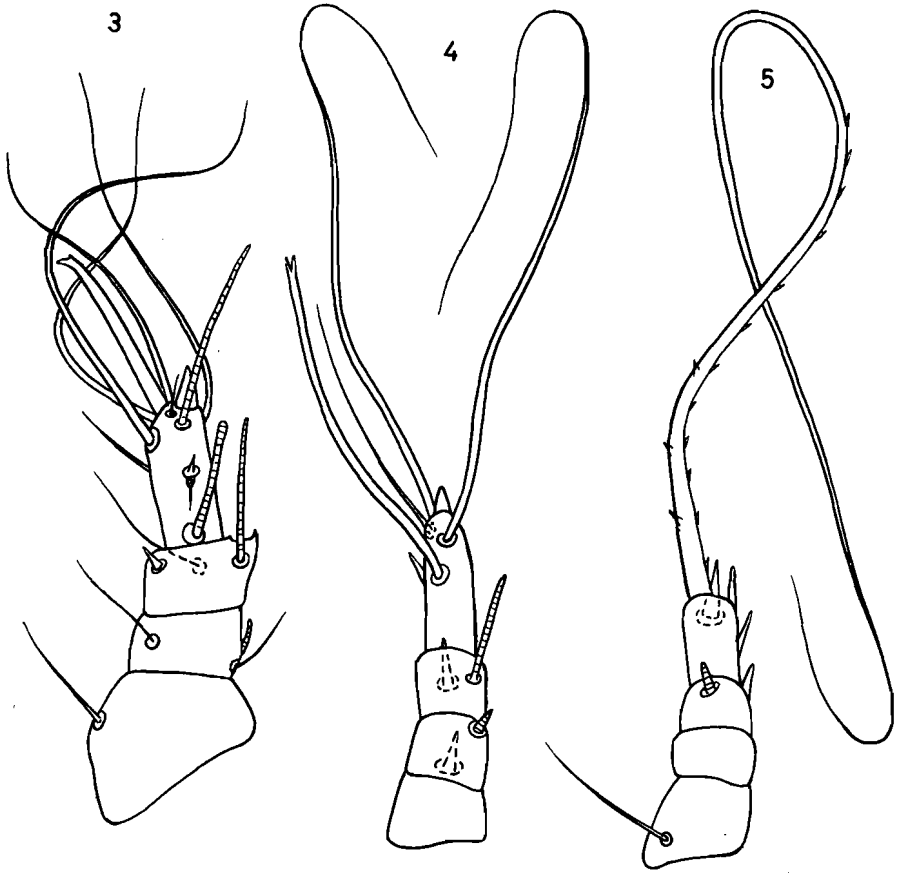


Fig. 3 - 5. — **Gabucinia psittaci** sp.n. Hypope : pattes I (3), III (4) et IV (5) en vue dorsale.