

N° 40/19 : renferme une femelle en bon état et une tritonymphe,

N° 40/20 : renferme un exemplaire adulte écrasé et opaque,

N° 40/21 : renferme un exemplaire écrasé et opaque.

Nous avons remonté la préparation n° 40/19. Elle renferme 2 spécimens, l'un est un mâle (non une femelle comme le pensait BERLESE), l'autre une tritonymphe.

HOLOTYPE MALE (fig. I, 1, 2, 3, 4, 5): l'idiosoma est long de 237  $\mu$  (la longueur totale du corps, gnathosoma compris est de 269  $\mu$ ), largeur maximum 173  $\mu$ . Il y a un net sillon entre le pro et le metapodosoma. Le gnathosoma est long de 42  $\mu$  (jusqu'au bout des palpes), large de 36  $\mu$ . Chélicères longs de 36  $\mu$ . Nous n'avons pas vu de membranes autour des palpes. La cuticule a un aspect plissé et plus ou moins écailleux du côté dorsal et dans la partie postérieure de la face ventrale. Epimères I soudés en forme de Y. Le sternum est long de 10 à 12  $\mu$ . Les épimères II sont complètement libres (pas soudés à l'épigynium comme indiqué sur les dessins de BERLESE). Epimères III en forme d'accent circonflexe. Epimères IV soudés aux épimérites III. Bord postérieur du corps arrondi, normal, sans prolongement conique comme indiqué sur les dessins de BERLESE. Anus ventral et très antérieur (son extrémité postérieure est situé à 48  $\mu$  du bord postérieur du corps). La région génitale est en assez mauvais état. On distingue une courte fente sexuelle longitudinale et les 2 paires de ventouses sexuelles. En avant de la fente sexuelle il y a un pli semi-lunaire qui est précédé d'une paire de poils qui sont les *ga*. Plus loin en avant on trouve les poils *cx I*. Le fait que les poils *ga* se trouvent en avant du pli semi-lunaire pré-génital prouve que ce pli ne correspond pas à un épigynium femelle car chez les acarïens de ce groupe (et ceci vaut aussi pour les *Psoroptidae*) les poils *ga* ne sont jamais situés en avant de l'épigynium. D'autre part nous n'avons pas vu trace d'un épigynium en avant de ces poils *ga*; il n'y a pas non plus de bursa copulatrix ni de tube copulateur en arrière du corps. Par contre on a l'impression qu'en arrière de la fente sexuelle il y a un organe chitineux médian qui ne peut être que l'aedeagus. *Chaetotaxie de l'idiosoma*: sont présents dorsalement: les poils *vi*; *ve*; *sci*; *sc e*; *d 1*; *d 2*; *d 3*; *d 4*; *h*; *l 1*; *l 2*; *l 3*; *l 4*; *l 5*; ventralement: *cx I*; *cx III*; *ga*; *gm*; *gp*; *sh*; *d 5*. Les poils anaux sont au nombre de 3 paires. Les poils *ve* sont fins et portent des courtes barbules, ils sont longs de 25  $\mu$ . Les poils *l 5* sont nus, très fins et très longs (210  $\mu$ ). Les poils *d 5* sont courts (10 à 15  $\mu$ ) et fins; ils sont situés immédiatement en arrière de l'anús, donc ventralement et assez loin en avant du bord postérieur du corps. Les poils *vi*, *sci*, *sc e*, *d 1* à *d 4*, *l 1* à *l 4* et *h*

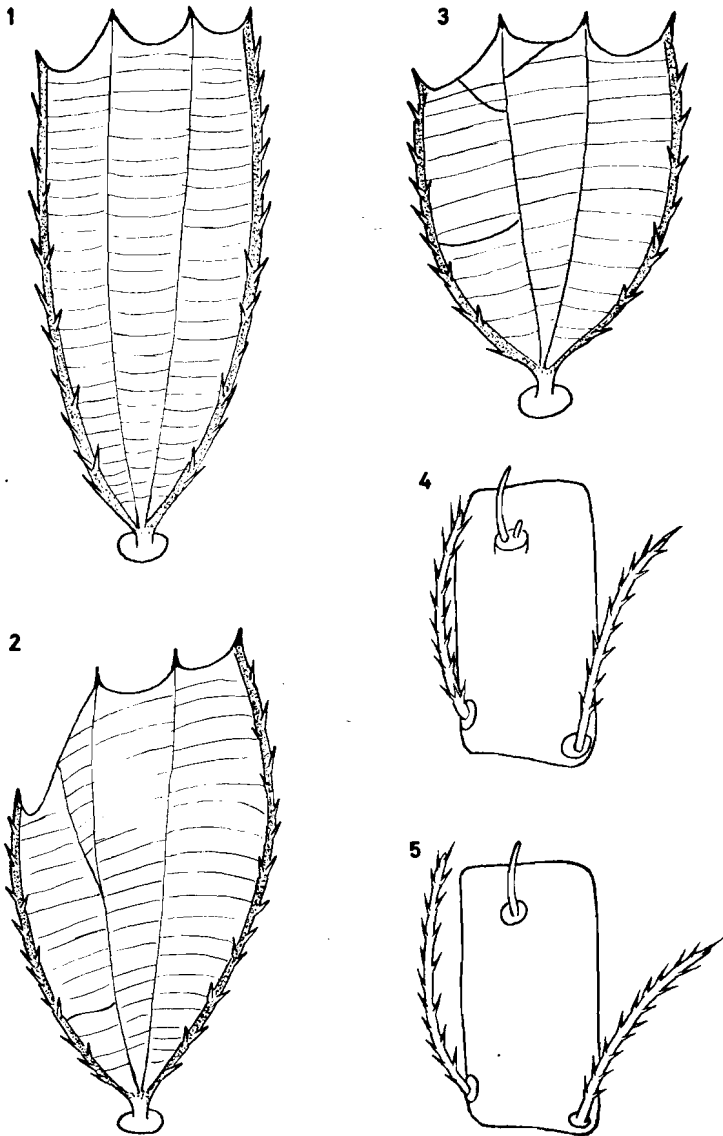


Fig. I

*Nycteriglyphus pterophorus* (Berlese). Mâle (holotype)

1. Poil scapulaire interne. - 2. Poil humeral. — 3. Poil dorsal 4 (d 4). —  
4. Genu I en vue dorsale. — 5. Genu II en vue dorsale.

sont aplatis et en forme de feuille et asymétriques; ils sont striés transversalement, présentent 2 crêtes longitudinales et leur bord apical porte 4 pointes. Les poils *vi* sont longs de 36  $\mu$ , larges au maximum de 10 à 12  $\mu$ ; les poils *sci* sont longs de 50  $\mu$ , larges au maximum de 21  $\mu$ ; les poils *sc e* sont longs de 45  $\mu$ , larges de 21  $\mu$ ; *h* mesure 42x24  $\mu$ ; *d 1* mesure 25x10  $\mu$ ; *d 4* (situé sur le bord postérieur du corps) est long de 34  $\mu$ , large de 24  $\mu$ . Les poils *sh* sont également du type foliacé mais ils sont plus courts et plus étroits que les autres poils dorsaux. Les poils anaux sont fins et courts (10 à 12  $\mu$ ). *Pattes*: elle sont toutes terminées par des fortes griffes. *Solenidiotaxie*: Tarses I avec 3 solenidions, le basal mesure 12  $\mu$ ; le solenidion  $\omega$  3 est sub-terminal; famulus présent. Tarse II avec *omega* 1 en position basale et long de 18 à 20  $\mu$ . Tous les tibias portent un solenidion *phi*, long ou très long sur les tibias I, II et III (respectivement 55, 100 et 42  $\mu$ ), beaucoup plus court (10-12  $\mu$ ) sur le tibia IV. Genus: il y a 2 courts solenidions inégaux (respectivement 7 et 3  $\mu$ ), sur le genu I; un seul court solenidion sur les genus II (6  $\mu$ ) et III (10  $\mu$ ) et pas de solenidion sur le genu IV. *Chaetotaxie des pattes*: elle est très difficile à observer au niveau des tarses. Tibias I avec 1 fort poil barbulé ventral (18-20  $\mu$ ) et 1 fort poil barbulé antérieur (18-20  $\mu$ ). Tibias II avec 2 poils barbulés, l'un ventral, l'autre antérieur, tous deux longs de 20  $\mu$  environ. Tibias III et IV avec un seul poil barbulé ventral (respectivement 20 et 18  $\mu$ ). Genus I et II avec deux forts poils barbulés, l'un dorso-basal de 18 à 22  $\mu$ , l'autre postérieur légèrement plus long (22 à 25  $\mu$ ). Genus III avec un poil barbulé ventral (25  $\mu$ ). Fémurs I et II avec 1 poil ventral fin (32  $\mu$  et 50  $\mu$ ); le III est nu; le IV porte (d'un côté seulement) un poil ventral long de 30  $\mu$ . Trochanters I, II avec 1 poil barbulé ventral (30  $\mu$ ) (ce poil est tombé au niveau des trochanters III mais son godet d'implantation est visible).

TRITONYMPHE: l'anus est également situé ventralement et loin en avant du bord postérieur du corps (à 42  $\mu$  du bord postérieur du corps). Poils dorsaux comme chez le mâle. Le genu I porte 2 solenidions inégaux partant d'une base commune. Le genu II porte un unique solenidion. L'orifice sexuel est situé entre les coxae III et IV. Il y a 4 ventouses génitales et on distingue une paire de poils *ga* en avant de cet orifice, une paire sur les lèvres génitales (*gm*) et une paire plus en arrière (*gp*).

BIBLIOGRAPHIE

- BERLESE A., 1892 — Acari, Myriapoda et Scorpiones hucusque in Italia reperta. - Portici et Padua, Fasc. LVIII, n. 6.
- FAIN A., 1963 — *Les Tyroglyphides commensaux des chauves-souris insectivores. Description de cinq espèces nouvelles.* - Rev. Zool. Bot. Afr., vol. LXVII, 1-2, pp. 33-58.
- ZACHVATKIN A.A., 1941 — *Faune de l'U.R.S.S., Arachnoidea.* Vol. VI, n. 1, Tyroglyphoidea (Acari). - Inst. Zool. Acad. Sci. U.R.S.S. (Traduction anglaise par l'American Inst. Biol. Sci., pp. 444-445).

RESUME

Le specimen type de *Glycyphagus pterophorus* Berlese, 1892 (= *Nycteriglyphus pterophorus* (Berlese, 1892)) est redécrit. Ce specimen est en réalité un mâle et non une femelle comme il est indiqué dans la description originale.

SUMMARY

The type specimen of *Glycyphagus pterophorus* Berlese, 1892 (= *Nycteriglyphus pterophorus* (Berlese, 1892)) is redescribed. This specimen is not a female as it has been thought originally but a male.