

(Rev. Zool. Bot. Afr., LXX, 3-4).

(A paru le 30 décembre 1964).

Un nouveau *Simulium* du Kivu (Congo)

PAR A. FAIN et R. HALLOT

Au cours de l'année 1959 l'un de nous (A. F.) reçut du Dr. J. GILLET, directeur du Service de l'Hygiène à Bukavu (Kivu, Congo ex belge) plusieurs spécimens de *Simulium* aux fins d'identification. Dans ce matériel figurait une puppe mûre mais qui n'avait pas éclos. Cette puppe contenait un mâle, qui à l'examen se révéla appartenir à une espèce nouvelle. Nous la décrivons ici.

Simulium gilleti spec. nov.

Cet unique spécimen est malheureusement endommagé et seuls les filaments respiratoires et les genitalia sont en bon état et ont pu être étudiés en détail.

Les filaments respiratoires de cette espèce rappellent ceux de *S. copleyi* GIBBINS mais ils sont cependant beaucoup plus longs et d'autre part la plaque ventrale du mâle présente une forme différente.

Par la structure des filaments respiratoires et des genitalia mâles cette nouvelle espèce se rapproche de *Simulium tentaculum* GIBBINS et de *S. merops* DE MEILLON. Elle se distingue cependant nettement de ces deux espèces par la longueur et l'épaisseur plus grandes et la dichotomie différente des filaments respiratoires ainsi que par la forme différente de la plaque ventrale. Chez *S. tentaculum* les filaments sont très fins, très courts et partent tous d'une base commune très courte, d'autre part la plaque ventrale est légèrement rétrécie apicalement et son bord apical est convexe. Chez *S. merops* les filaments respiratoires sont semblables à ceux de *S. tentaculum* et la plaque ventrale est fortement rétrécie du côté apical où elle se termine en une pointe arrondie.

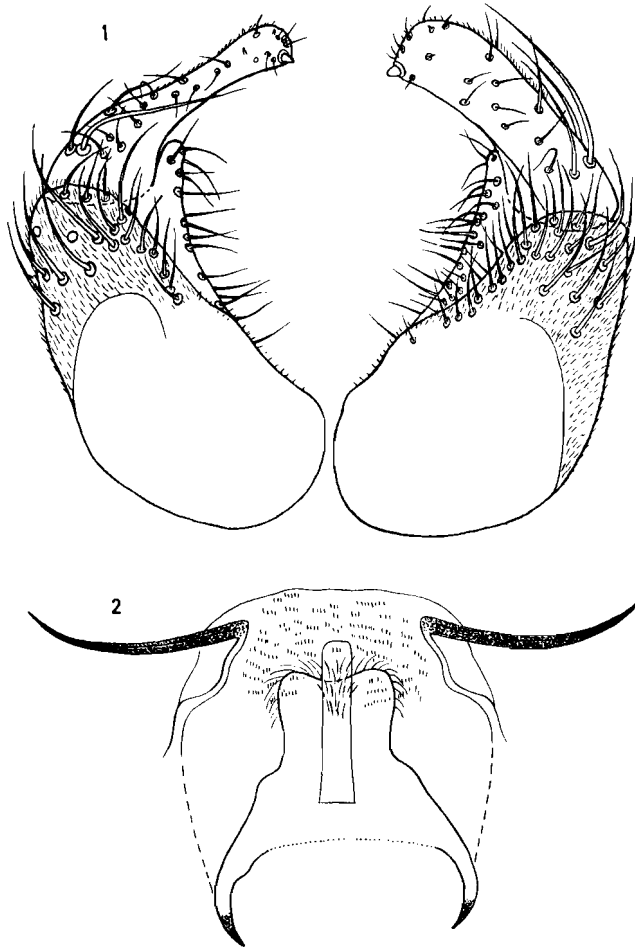


Fig. 1-2. — *Simulium gilleti* sp. n. - Mâle: coxites et forcipules (1);
plaque ventrale, épines et membrane paramérales (2).

Chez *S. gilleti* sp. n. les *filaments respiratoires* (fig. 3-4) sont au nombre de 19. Ces filaments naissent au niveau de 5 troncs inégaux qui partent d'un gros tronc basal relativement bien développé. Ces troncs se dichotomisent comme suit: 2-2-3-4-8. Les parois de ces filaments sont relativement faibles et présentent en surface un dessin peu ou pas saillant consistant en une très fine ponctuation.

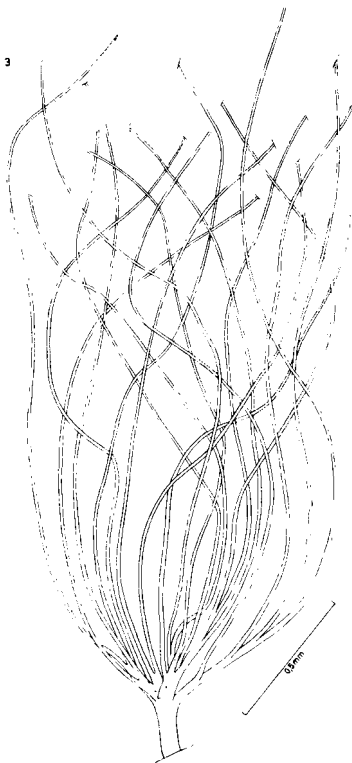


Fig. 3. — *Simulium gilleti* sp. n. - Filaments respiratoires.

Genitalia (fig. 1-2): coxite légèrement plus long que le forcipule (style). Le forcipule est droit, il porte plusieurs longs et forts poils brusquement recourbés et se termine apicalement par une seule épine. Plaque ventrale environ deux fois plus large au niveau de sa base qu'au niveau de sa moitié apicale, les bords latéraux de celle-ci étant plus ou moins parallèles et son bord apical légèrement concave. Epines paramérales simples et longues. La membrane paramérale est très finement épineuse.

Localité: la puppe contenant ce spécimen mâle avait été récoltée dans un petit affluent de la rivière Ruzizi, au Sud de Bukavu (Kivu: Congo ex belge, avril 1959) par le Dr. J. GILLET.

Type: au Musée Royal de l'Afrique centrale, Tervuren.

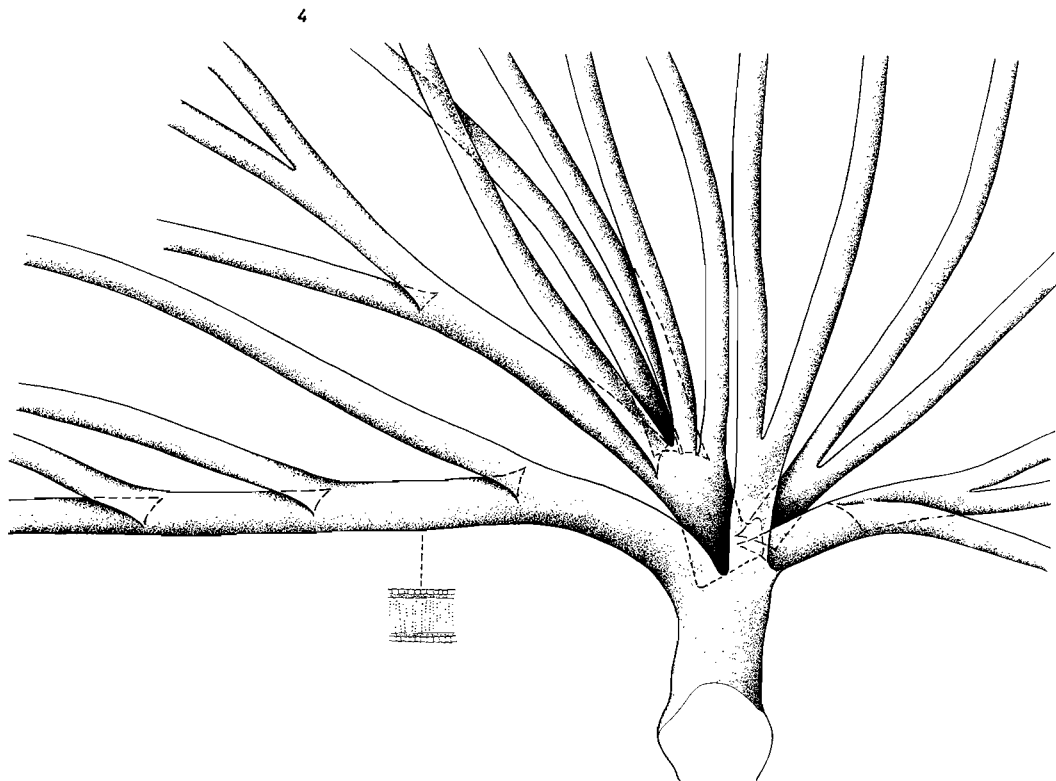


Fig. 4. — *Simulium gilleti* sp. n. - Partie basale des filaments respiratoires montrant la dichotomie (les troncs latéraux ont été réclinés pour montrer les troncs profonds).