

NOTES SUR QUELQUES ACARIENS PARASITES
DES VOIES RESPIRATOIRES D'OISEAUX SUD-AMERICAINS
(RHINONYSSIDAE : MESOSTIGMATA)

EMENDATION DU NOM NEOBOYDAIA LATIRALLI FAIN 1962
(EREYNETIDAE : TROMBIDIFORMES)

par A. FAIN

(Institut de Médecine Tropicale, Anvers)

La présente note est consacrée à l'étude de quatre espèces d'Acariens parasites des voies respiratoires d'Oiseaux sud-américains.

Deux de ces espèces sont nouvelles, l'une fut récoltée par nous dans les fosses nasales de plusieurs Guit-guits bleus *Cyanerpes cyaneus* (L.) importés du Brésil, l'autre provient des fosses nasales d'un Cassique sud-américain.

Les deux autres espèces, *Ptilonyssus sairae* Castro 1948 et *Ptilonyssus japuibensis* Castro 1948, ont été décrites chez des Oiseaux du Brésil et paraissent très répandues en Amérique Neotropicale. Au cours de ces dernières années on a décrit dans diverses régions du globe un certain nombre d'espèces nouvelles qui morphologiquement paraissent très proches de ces deux espèces. Nous les avons réunies dans un petit groupe avec *Ptilonyssus sairae* comme chef de file (= groupe „sairae”) et nous en avons donné une clé dichotomique (Fain 1959). Depuis ce travail, plusieurs autres espèces ce sont encore ajoutées à ce groupe, qui compte actuellement une quinzaine d'espèces. A notre avis, il n'est pas certain que toutes ces espèces sont réellement distinctes des deux espèces de Castro. Nous pensons donc que le moment est venu de faire une révision de ce groupe et d'y ajouter une étude de la variabilité de *P. sairae*. La présente note est une première contribution à cette étude. Elle a pour but de mieux faire connaître les deux espèces qui sont à la base du groupe „sairae”.

1. *PTILONYSSUS SAIRAE* CASTRO, 1948

La description de cette espèce était très bonne pour l'époque, toutefois elle ne tenait pas compte de certains caractères dont l'importance n'est apparue qu'au cours de ces dernières années.

C'est la raison pour laquelle nous pensons qu'une nouvelle description et des figures plus détaillées sont devenues nécessaires.

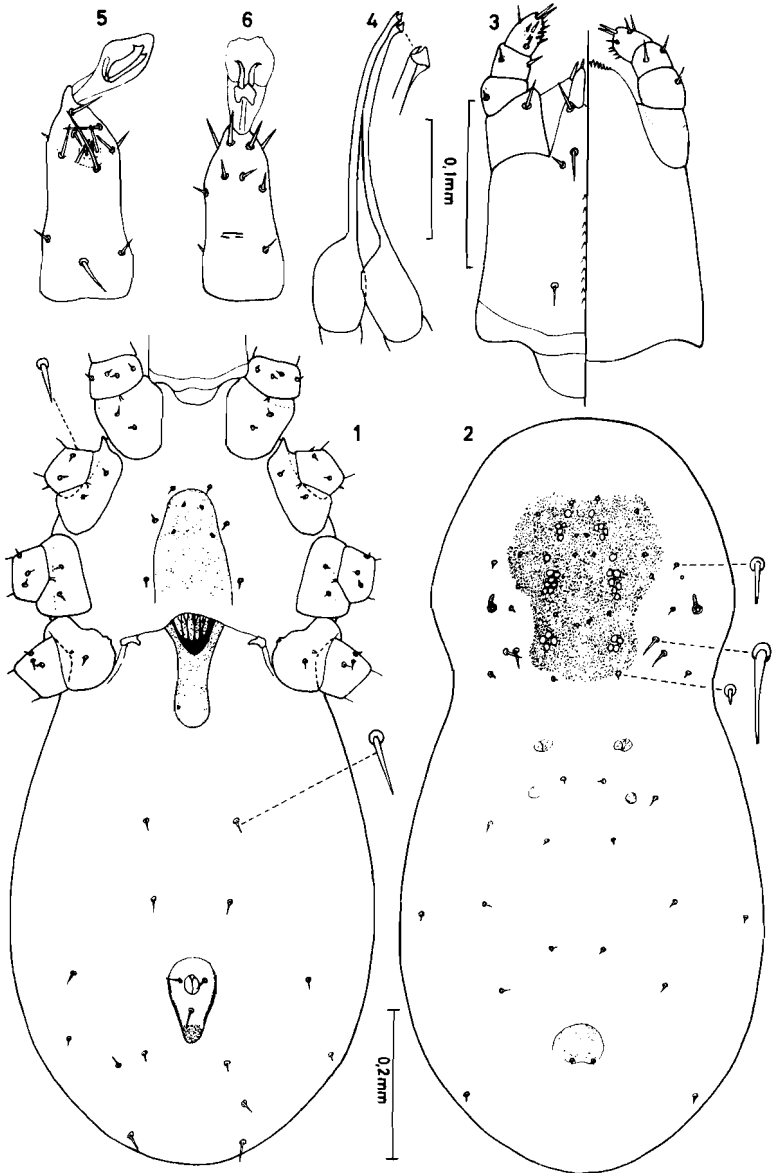


Fig. 1 - 6. — *Ptilonyssus sairae* Castro : partype femelle en vue ventrale (1) et dorsale (2) ; gnathosoma (3) ; chélicères (4) ; tarsi I dorsalement (5) et IV ventralement (6).

Notre description est basée sur deux paratypes femelles provenant des fosses nasales de *Tangara seledon*. Ces deux préparations nous ont été aimablement données par Madame M. Castro (spécimen n° 207-4) et le Dr. V. do Amaral (spécimen n° 5).

Rappelons que le premier de ces spécimens a été brièvement décrit par nous (mais non figuré) dans une note antérieure (Fain 1962).

Dimensions de deux paratypes (spécimens n°s 4-5) : Lld 1030 (aplati)-1020 (aplati) ; LPP 285-249 ; WPP 202-195 ; LpP 48-51 ; WpP 69-63 ; LGP ?-153 ; WGP 51-51 ; LAP 126-114 ; WAP 85-66 ; LG 199-210 ; WG 81-? (aplati) ; LP 90-? ; LCH 290-270 ; longueur de la base renflée du chélicère 85-88 ; longueur du bulbe seul 78-81 ; diamètre du bulbe 23 à 27-42 (très aplati) ; LCh 8-11 ; Lleg I ?-390 ; Wleg I ?-63 ; Lleg IV ?-375 ; Wleg IV ?-61 ; Lper 27-27.

Le spécimen n° 4 présente dans l'ensemble une chaetotaxie légèrement plus forte que le spécimen n° 5. A part cette petite différence, ces deux spécimens sont en tous points semblables. *Face dorsale* ; les écussons sont dépourvus de réseaux de lignes. Ecusson podosomal portant 8 paires de poils courts (poils latéraux) ou très courts (poils médians) (2 à 9 μ). Poils parascutaux au nombre de 5 paires dont 2 paires longues de 24 à 29 μ . Immédiatement en arrière du scutum il y a 2 poils longs d'environ 5 à 6 μ . Cuticule de l'opisthosoma portant 8 paires de poils à base élargie longs au maximum de 18 μ . *Face ventrale* : écusson sternal relativement bien chitinisé situé en dedans des 6 poils sternaux et portant deux paires de pores lyriformes. Poils sternaux épineux, longs de 14 à 18 μ . Ecusson génital avec dans son tiers antérieur une petite zone triangulaire plus chitinisée ; il porte les 2 poils génitaux longs de 10 μ . Chez le spécimen n° 5 les poils génitaux sont invisibles. Poils opisthosomaux longs de 14 à 26 μ . Les poils terminaux mesurent 29 μ . *Gnathosoma* : il y a 10 à 11 dents deutosternales disposées sur une ligne. *Pattes* : chaetotaxie relativement fine et courte. Un épéron chitineux bien marqué est présent sur la face antérieure de la coxa II. Griffes tarsales II à IV relativement courtes mais fortes. Griffes I modifiées avec une petite saillie triangulaire sur leur partie convexe (cette saillie est très peu visible ou absente sur le spécimen n° 4) et terminées par une extrémité effilée très courte.

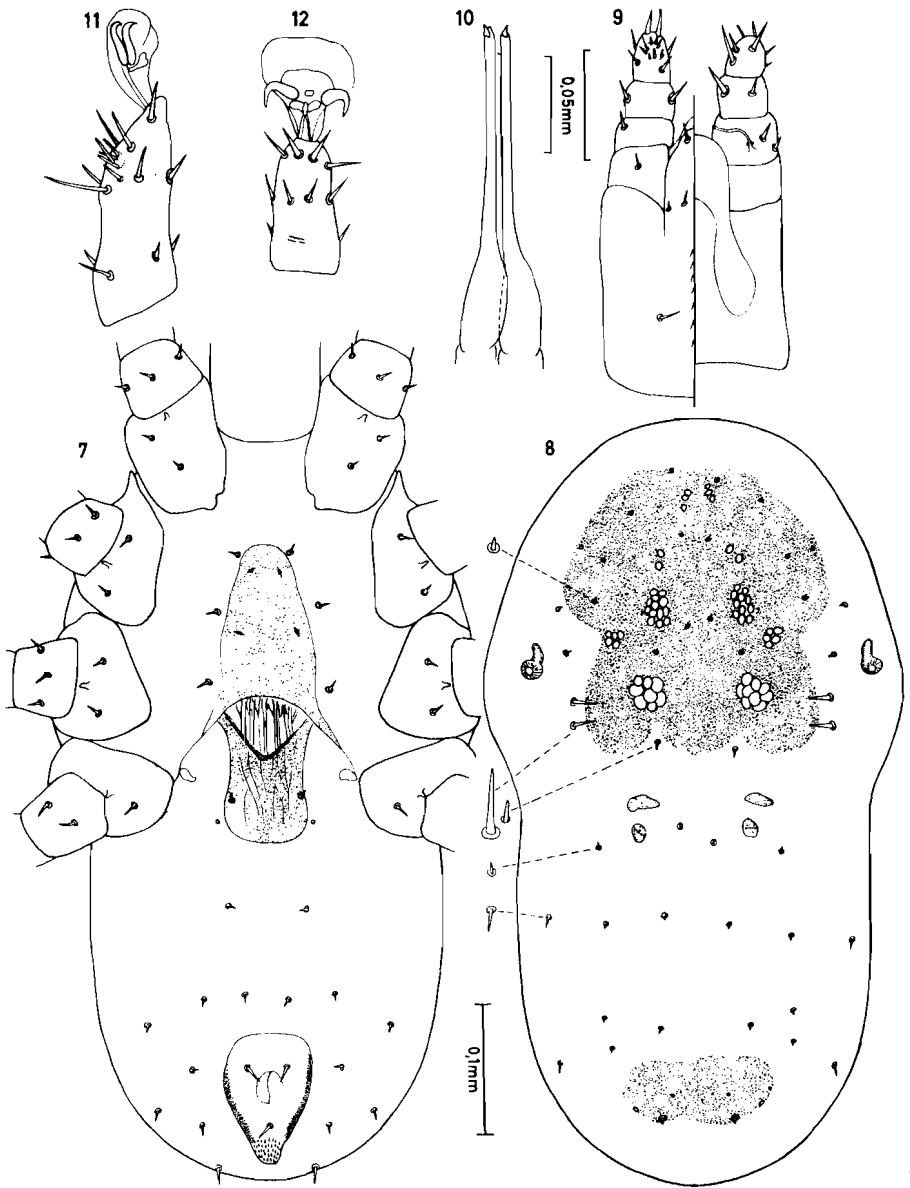
2. *PTILONYSSUS JAPUIBENSIS* CASTRO, 1948

Fig. 7 - 12. — *Ptilonyssus japiubensis* Castro; paratype femelle en vue ventrale (7) et dorsale (8); gnathosoma (9); chélicères (10); tarse I en vue dorsolatérale (11); tarse IV vu ventralement (12).

Les deux paratypes femelles sur lesquels est basée notre description nous ont été donnés par Madame M. Castro (spécimen n° 197 : 3 ; hôtes : *Rhamphocelus carbo centralis*) et le Dr. Amaral (spécimen sans n° : hôte : l'étiquette porte la mention : ex *Rhamphocelus carbo centralis* et *Rhamphocelus bresilius dorsalis*).

Dimensions (le spécimen n° 197-3 est cité d'abord) : Lld 650-560 ; LPP 210-220 ; WPP 190-220 ; LpP 51-50 ; WpP 105-118 ; LGP 108-115 ; WGP 50-60 ; LAP 104-105 ; WAP 69-64 ; LG 162-171 ; WG 81-90 ; LP 81-83 ; LCH 177-170 ; L bulbe 54-57 ; largeur bulbe 23-aplati ; LCh-6 ; Lleg I 330-350 ; Wleg I 48-50 ; Lper 27-27.

Face dorsale : écusson podosomal sans réseau distinct portant 7 paires de poils très courts, non mesurables. Bord postérieur de l'écusson avec 2 petites encoches. Poils parascutaux au nombre de 4 paires dont 2 paires fortes et longues de 16 à 21 μ et 2 paires très courtes. Les 2 poils situés immédiatement en arrière du scutum long de 5 à 7 μ . La cuticule de l'opisthosoma porte des poils très courts (poils médians : environ 3 μ ; poils latéraux 8 μ) : *Face ventrale* : écusson sternal relativement bien chitinisé, portant 4 pores lyriiformes. Poils sternaux longs de 8 à 12 μ . Écusson génital renforcé dans son tiers antérieur par une zone chitinisée triangulaire. Les poils génitaux sont situés sur l'écusson. Poils opithosomaux longs de 9 à 13 μ . *Pattes* : éperon triangulaire bien développé sur la coxa II. Griffes II à IV bien développées ; griffes I normalement courbées mais plus droites que les suivantes. *Gnathosoma* : un petit canal glandulaire est visible dans le fémur palpal ; il débouche sur la face interne du segment.

3. *PTILONYSSUS AMARALI* sp.n.

Nous avons découvert ce nouvel Acarien à plusieurs reprises dans les fosses nasales de Guit-guits importés du Brésil et morts à Anvers peu de temps après leur arrivée dans cette ville.

Nous sommes heureux de dédier cette espèce en hommage au Dr. V. do Amaral de l'Institut Biologico, Sao Paulo, Brésil.

Cette espèce fait partie du groupe „sairae“. La forme de la chaetotaxie dorsale la situe près de *P. lanii* Zumpt et Till. Elle se distingue de cette espèce par les dimensions proportionnellement

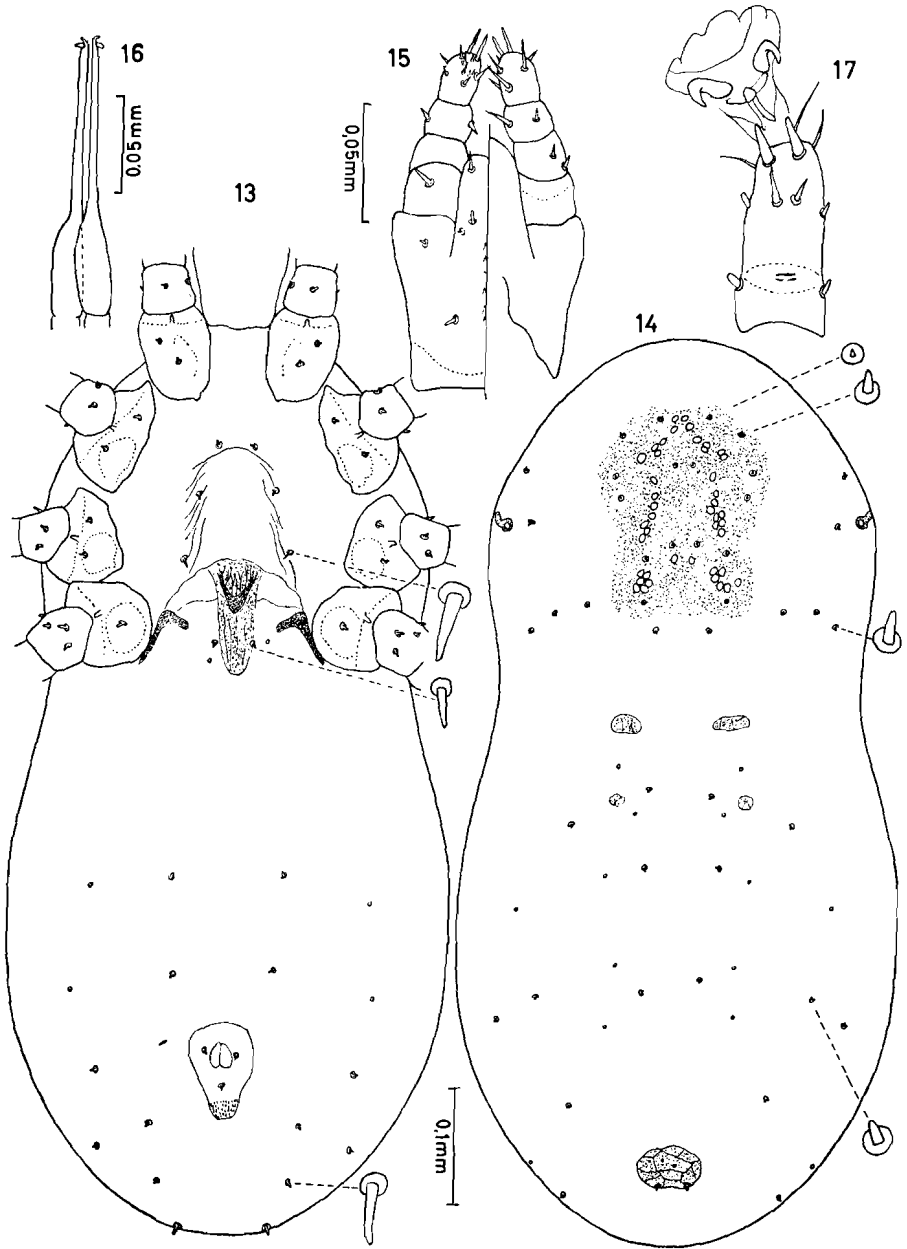


Fig. 13 - 17. — *Ptilonyssus amarali* sp.n.: holotype femelle vu ventralement (13) et dorsalement (14); gnathosoma (15); chélicères (16); tarse IV vu ventralement (17).

plus petites des écussons et de la plupart des organes, la situation plus antérieure des poils jumelés anaux, la présence d'un troisième poil anal, et la forme différente (cylindroconique à extrémité arrondie) et la dimension plus petite de tous les poils ventraux. Notons encore que les 2 poils ventro-apicaux des tarsi II à IV sont proportionnellement beaucoup plus épais que les autres poils et que leur apex est arrondi.

FEMELLE (holotype) (les dimensions d'un paratype sont données entre parenthèses) : Lld 780 (750) ; Wld 330 (350) ; LPP 180 (186) ; WPP 144 (158) ; LpP 40 (39) ; WpP 60 (66) ; LGP 105 (104) ; WGP 30 (34) ; LAP 84 (90) ; WAP 57 (58) ; LG 144 (150) ; LP 73 (75) ; WG 78 (79) ; LCH 150 (153) ; L bulbe 60 ; W bulbe 16 ; LLeg I 330 ; WLeg I et IV 39 ; LLeg IV 280 ; Lper 19.

L'écusson podosomal porte 7 paires de très courts poils parmi lesquels 2 paires seulement sont bien distinctes. Tous les poils dorsaux sont très courts (maximum 6 μ de long) et de forme conique ou cylindro-conique à sommet arrondi. Poils ventraux du même type mais plus longs (poils sternaux de 6 à 11 μ ; poils opisthosomaux 5 à 9 μ). Zone sternale distinctement chitinisée avec 2 paires de pores lyriformes. Poils métasternaux absents. Pattes fines. Griffes I normalement courbées mais plus droites que les suivantes. Tarsi II à IV avec 2 très forts poils cylindro-coniques à sommet arrondi.

Hôte et localité : dans les fosses nasales de plusieurs Guit-guits *Cyanerpes cyanea* (Linnaeus) originaires du Brésil et morts à Anvers quelques jours après leur arrivée dans cette ville (1962 et 1963).

Type : holotype à l'Institut royal des Sciences naturelles de Belgique. Paratypes dans la collection de l'auteur.

4. *PTILONYSSUS CACICI* sp.n.

Cette nouvelle espèce présente comme *P. triscutatus* Vitzthum 3 écussons dorsaux médians. Elle est cependant bien distincte de cette espèce par de nombreux caractères et notamment les dimensions beaucoup plus petites de l'écusson opisthosomal, et la forme plus courte et plus trapue de l'écusson anal.

FEMELLE (holotype): Lld 840 ; Wld 360 ; LPP 261 ; WPP 255 ;
 LOP et WOP 155 ; LpP 78 ; WpP 117 ; LGP 120 ; WGP 47 ; LAP 120 ;
 WAP 88 ; LG 156 ; WG 90 ; LP 86 ; LCH 130 ; LCh 4 ; WCH 15 ;
 LLeg I 435 ; LLeg IV 420 ; WLeg I 63 ; WLeg IV 69.

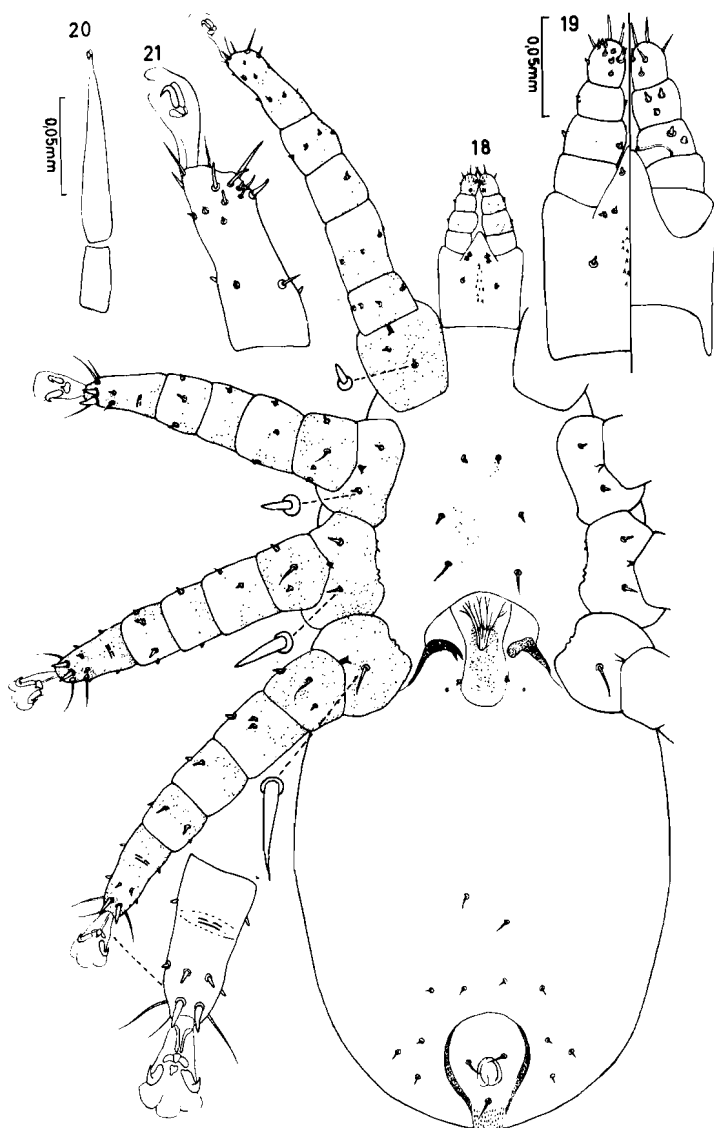


Fig. 18 - 21. — *Ptilonyssus cacici* sp.n.: femelle en vue ventrale (18) ; gnathosoma (19) ; chélicère (20) ; tarse I vu dorsalement (21).

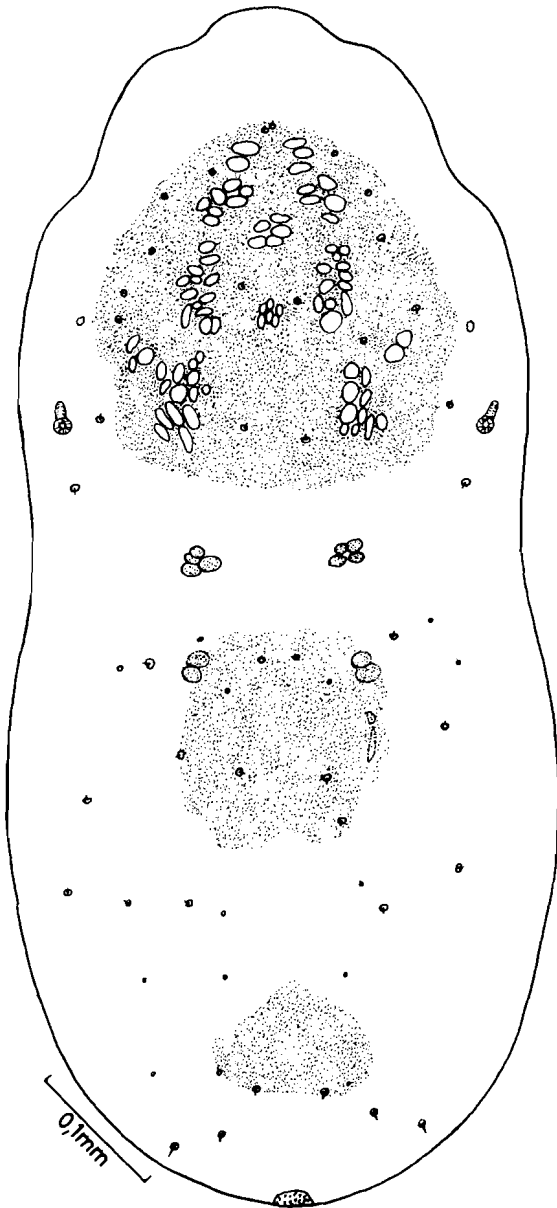


Fig. 22. — *Prilonyssus cacici* sp.n. : femelle vue dorsalement.

Les écussons dorsaux sont finement chagrinés, sans réseau de lignes. Chaetotaxie dorsale formée de poils très courts. L'écusson podosomal porte 8 paires de poils très courts. Péritrème allongé long de 25 μ . L'écusson sternal est légèrement et irrégulièrement sclérifié. Ecusson anal avec poils jumelés au niveau du bord antérieur de l'anus. Poils opisthosomaux-ventraux longs de 9 à 15 μ . *Gnathosoma*: dents deutosternales nombreuses, disposées assez irrégulièrement. Palpes épais; tarse muni d'une petite fourche. *Pattes*: éperon absent sur la face antérieure de la coxa II. Tarses II à IV avec deux épines subapico-ventrales, beaucoup plus fortes que les autres poils ou épines tarsaux. Griffes I plus courtes et plus fortement courbées que les griffes II à IV.

Hôte et localité: nombreux spécimens récoltés dans les fosses nasales d'un Cassique *Cacicus cela* (L.) (Icteridae), originaire d'Amérique du Sud et mort au Zoo d'Anvers le 13 décembre 1963. *Types*: à l'Institut royal des Sciences naturelles de Belgique.

Addendum:

EMENDATION DU NOM *NEOBOYDAIA LATIRALLI* FAIN, 1962
EN *NEOBOYDAIA LATERALLI* FAIN, 1962

Une faute d'orthographe a été faite dans la formation du nom de cette espèce. Celui-ci doit s'écrire *lateralli* du nom de l'hôte qui est *Laterallus melanophaius oenops* Scl. et Salv. (Fain, 1962: Rev. Zool. Bot. Afr. LXVI: 363-369 et Fain, 1963: Bull. Inst. royal Sci. Nat. Belgique XXXIX, n° 9: p. 1-80).

BIBLIOGRAPHIE

- CASTRO, M.P. de (1948) — Reestruturação generica da família Rhinonyssidae Vitz. 1935 (Acari Mesostigmata) e descrição de algumas especies novas. (Aqu. Inst. Biologico, Sao Paulo, 18: 253-284.)
- FAIN, A. (1959) — Further notes on nasal mites from South Africa, with description of a new genus and five new species. (J. Entom. Soc. S. Afr., 22 (1): 18-34.)
- FAIN, A. (1962) — Les Acariens parasites nasicoles des oiseaux de Belgique. I. Deux espèces nouvelles de Rhinonyssidae (Mesostigmata) avec une liste des espèces connues de Belgique. (Bull. Ann. Soc. Roy. Ent. Belgique, 98 (14): 252-270.)