

BULLETIN & ANNALES
DE LA
SOCIÉTÉ ROYALE D'ENTOMOLOGIE
DE BELGIQUE

Association sans but lucratif, fondée le 9 avril 1855

Publié avec le concours du Ministère de l'Éducation Nationale et de la Culture
et de la Fondation Universitaire de Belgique

UNE NOUVELLE ESPÈCE DU GENRE
RHINOPTES CHEZ UNE PERDRIX ASIATIQUE
(ACARINA: TURBINOPTIDAE)

par A. FAIN

Le genre *Rhinoptes* Castro et Pereira comprend deux espèces parasites des fosses nasales de Phasianidae (Galliformes).

L'espèce typique *R. gallinae* Castro et Pereira a été décrite chez la poule au Brésil. La seconde espèce, *R. pternistis* Fain fut récoltée chez la perdrix et le francolin au Ruanda. Elle fut retrouvée ensuite chez la perdrix européenne.

La nouvelle espèce qui est décrite ici a été découverte dans les fosses nasales d'une perdrix asiatique (*Perdix b. barbatus*). Cet oiseau avait été importé d'Asie et mourut à Anvers peu de temps après son arrivée dans cette ville.

Cette nouvelle espèce se distingue des précédentes par divers caractères et notamment par la présence chez le mâle d'un grand écusson sur la face dorsale de l'hysterosoma. Notons que cet écusson est complètement absent chez les 2 autres espèces.

Rhinoptes asiaticus sp.n.

FEMELLE (holotype) (fig. 1 et 4): longueur totale (gnathosoma inclus) 738 μ ; largeur maximum 450 μ . Chez un paratype 720 \times 425 μ . L'holotype renferme une larve complètement développée.

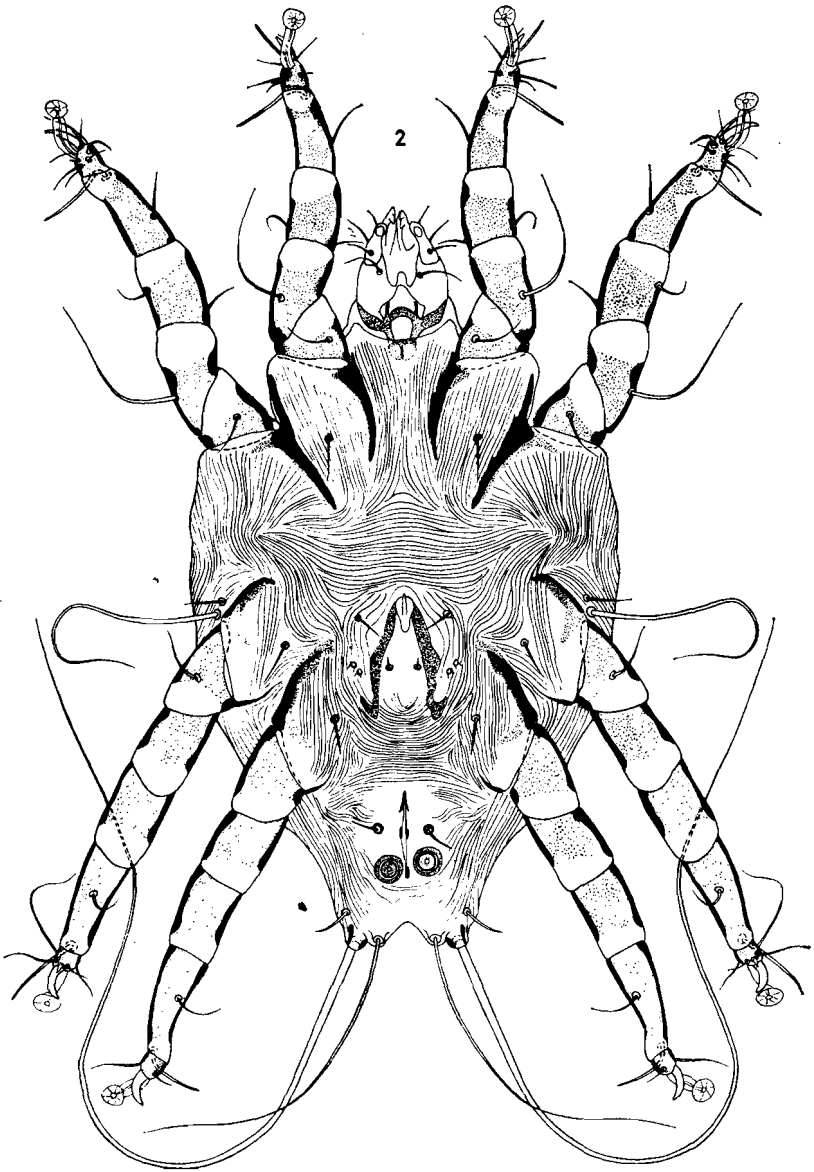


FIG. 2. — *Rhinoptes asiaticus* sp.n. mâle en vue ventrale.

Cuticule finement striée. Sillon entre pro- et metapodosoma présent mais peu marqué. *Face dorsale*: écusson propodosomal triangulaire, à base postérieure échancrée. Il n'y a pas d'écusson hysterosomal. *Face ventrale*: épigynium très court, aplati et situé à hauteur des épimères III. Fente sexuelle en forme de Y renversé. Épimères I largement séparés. *Chaetotaxie de l'idiosoma*: poils *Sc e* très forts et longs de 251μ ; poils *Sc i* fins et courts (30μ);

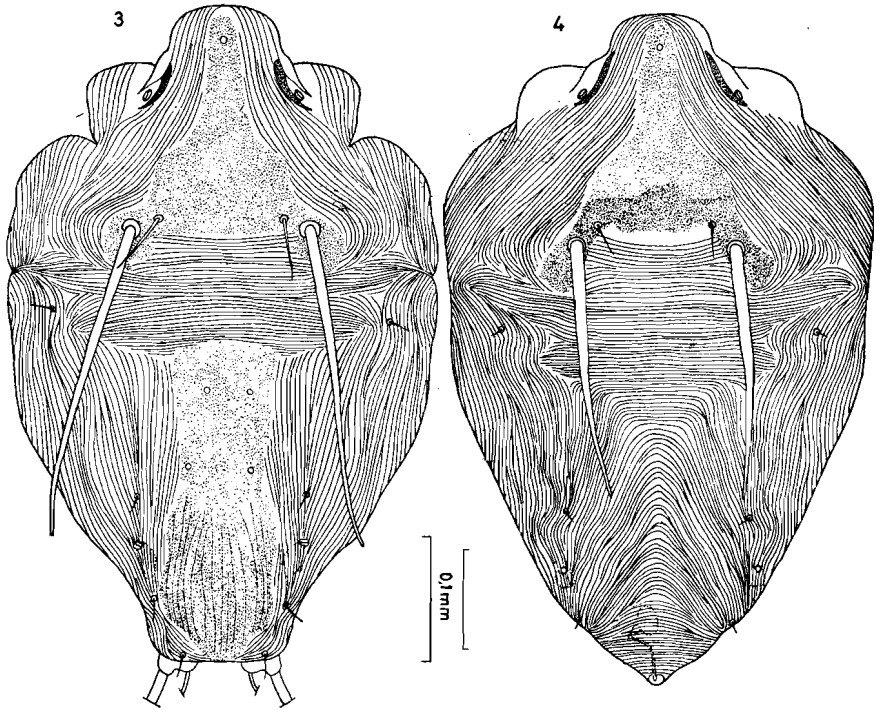


FIG. 3-4. — *Rhinoptes asiaticus* sp.n. mâle (3) et femelle (4) vus dorsalement.

poils l_1 , l_2 , l_3 courts et fins; le poil l_4 manque; poil l_5 plus long et plus fort que d_5 ; d_1 , d_2 et d_3 manquent; d_4 très court et fin; d_5 long et fin; poils $g a$; $g m$ et $g p$ présents, ce dernier est situé légèrement en dedans de $g m$; poil h beaucoup plus long que sh ; poils $a i$ au niveau de l'extrémité antérieure de la fente anale; $a e$ légèrement en avant de d_5 . Glande à huile bien visible, son orifice débouchant entre l_2 et l_3 . *Pattes*: tarse I et II terminés par un ongle long et peu courbé et par une épine plus transparente

et très finement et longuement effilée apicalement. Cette épine qui a plutôt l'aspect d'un fort poil est située dorsalement par rapport à l'ongle.

MÂLE (allotype) (fig. 2 et 3) : longueur totale 570 μ , largeur maximum 336 μ . *Face dorsale* : écusson propodosomal comme chez la femelle. Hysterosoma portant un écusson plus ou moins rectangulaire long de 230 μ , large au maximum de 90 μ . Epimères I comme chez la femelle. Bord postérieur du corps découpé en 2 lobes peu développés. *Chaetotaxie idiosomale* comme chez la femelle. Des vestiges des poils *d* 2 et *d* 3 sont présents sous forme de petits cercles situés sur l'écusson hystérosomal. *Pattes* : toutes les pattes ont approximativement la même longueur et la même épaisseur. Le tarse III porte en plus de l'ongle recourbé terminal une courte mais relativement forte épine.

Hôte et localité : fosses nasales de *Perdrix b. barbatus* Ver. et Desm., originaire d'Asie et mort à Anvers en janvier 1963.

Types : à l'Institut royal des sciences naturelles de Belgique à Bruxelles.