

UN NOUVEAU GENRE D'ACARIENS
INTERMÉDIAIRE ENTRE *PSOROPTES* ET *CHORIOPTES*
(PSOROPTIDAE : SARCOPTIFORMES)

PAR

A. FAIN.

(Anvers, Belgique)

Le Dr F. ZUMPT, du South African Institute for Medical Research, Johannesburg, nous a envoyé pour étude trois acariens, un mâle et deux femelles, qu'il avait récoltés sur un Gnou, *Connochaetes taurinus* Burch., du Transvaal¹.

Ces acariens présentent des caractères qui les apparentent à la fois au genre *Chorioptes* et au genre *Psoroptes*. C'est toutefois du genre *Chorioptes* qu'ils se rapprochent le plus par la plupart des caractères : les chélicères sont courts, épais et armés de fortes dents ; les pédoncules des ventouses ne sont pas segmentés, et la région postérieure de l'abdomen de la femelle porte seulement une paire de fortes soies. Les caractères qui les rattachent à *Psoroptes* sont, chez le mâle, l'absence de ventouses aux pattes IV et la forme des prolongements abdominaux postérieurs très écartés sur la ligne médiane. Comme caractères intermédiaires notons que les pédoncules des ventouses des pattes III chez le mâle et des pattes IV chez la femelle, et les tarsi IV chez la femelle sont plus longs que dans le genre *Chorioptes*, mais plus courts cependant que chez *Psoroptes*.

Cet ensemble de caractères situe ces acariens entre ces deux genres mais cependant plus près de *Chorioptes*. C'est pourquoi il nous paraît indiqué de créer un nouveau genre, pour lequel nous proposons le nom de *Psorochorioptes* n. g. qui rappelle cette double affinité.

Il est intéressant de noter que par certains caractères (chez le mâle raccourcissement des lobes abdominaux, qui sont plus larges que longs ; chez la femelle absence de poils sur la zone lisse périnéale) ce nouveau genre se rapproche des deux genres les plus évolués de la famille : *Otodectes* et *Caparinia*.

1. Nous tenons à adresser nos vifs remerciements au Dr F. ZUMPT pour nous avoir permis d'étudier cet intéressant matériel.

Psorochoiroptes g. nov.

Définition : avec les caractères de la famille Psoroptidae. Les chélicères sont courts, recourbés et armés de fortes dents. Chez la *femelle* les pattes I, II et IV sont munies d'une ventouse montée sur un pédoncule court et non segmenté ;

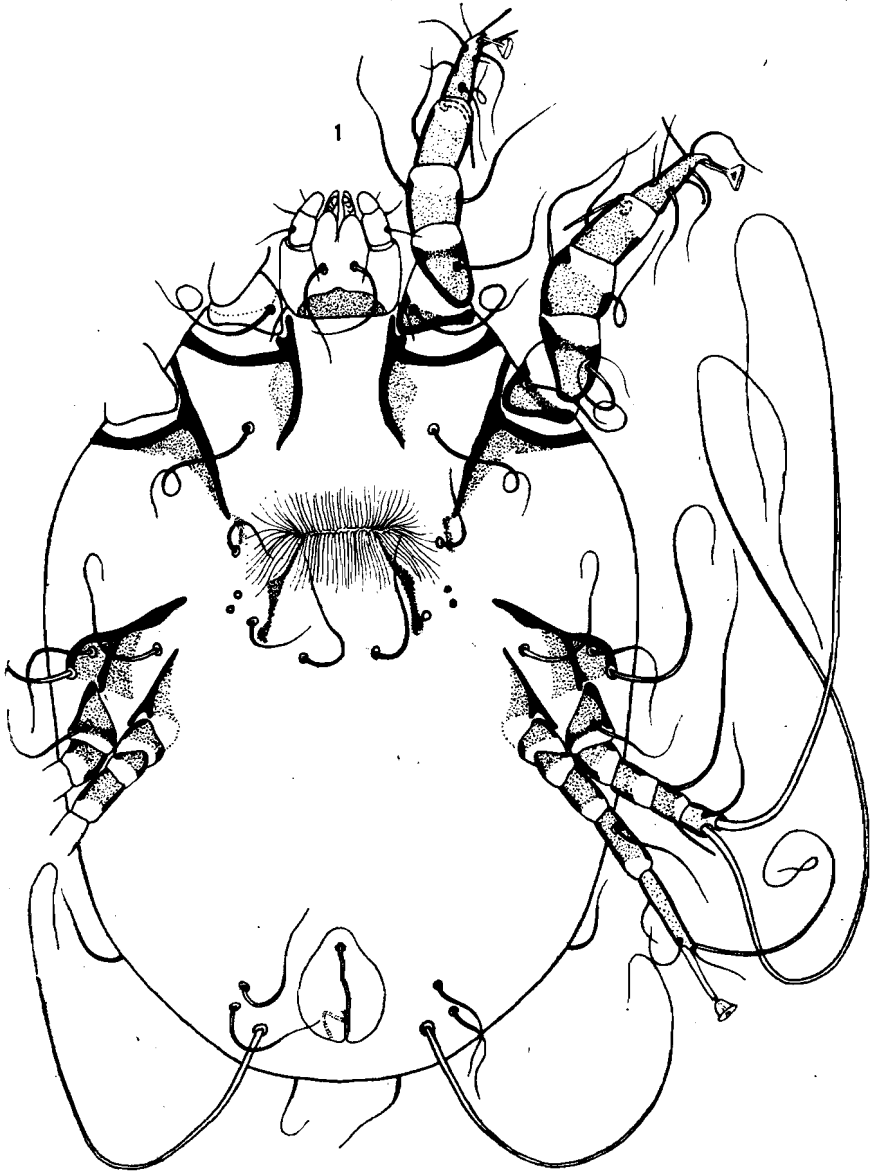


FIG. 1. — *Psorochoiroptes zumpti* g. nov., sp. nov. : femelle vue ventralement.

les tarsi III portent 2 longs poils ; le bord postérieur du corps porte 2 longs poils ; la région lisse entourant l'anus ne porte pas de poils. Chez le *mâle* les pattes I, II et III portent une ventouse montée sur un court pédoncule non segmenté ; la patte IV est dépourvue de ventouse ; le bord postérieur du corps se prolonge par deux lobes relativement courts et très espacés.

Espèce type : *Psorochorioptes zumpti* g. nov., sp. nov.

***Psorochorioptes zumpti* g. nov., sp. nov.**

FEMELLE (holotype) (fig. 1-2) : la longueur totale de l'acarien (gnathosoma compris) est de 459 μ , la largeur maximum de 306 μ . *Face dorsale* : l'écusson propodosomal long de 84 μ s'élargit dans sa partie postérieure où il atteint une largeur maximum de 60 μ . Les poils dorsaux podosomaux présentent la même disposition

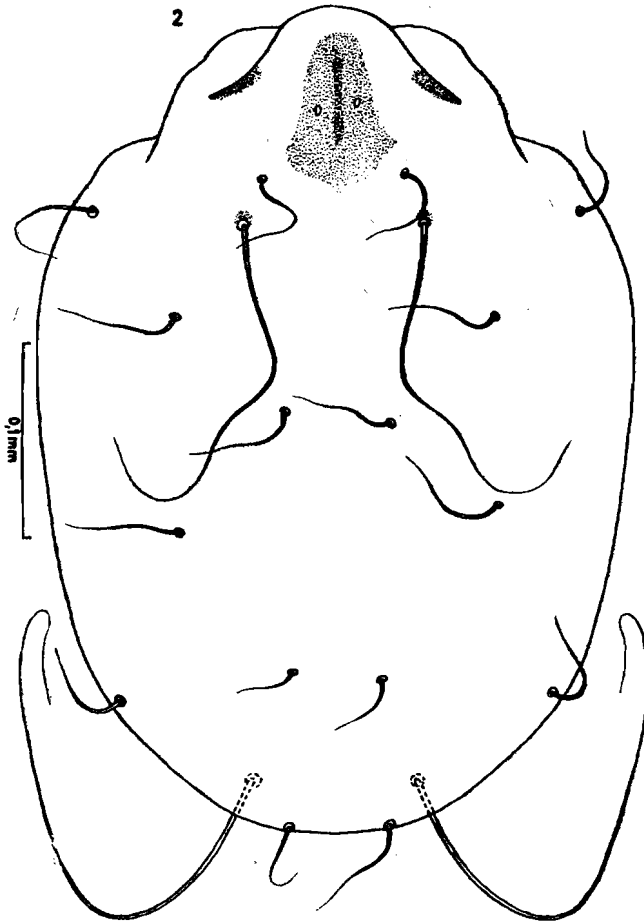


FIG. 2. — *Psorochorioptes zumpti* g. nov., sp. nov. : femelle vue dorsalement.

que chez *Chorioptes bovis* alors que les poils opisthosomaux sont placés différemment (comparer notre fig. 2 avec la figure que LAVOPIERRE (1959, p. 357) donne de *Chorioptes bovis*). Les 2 très forts poils propodosomaux sont longs de 180 à 190 μ . *Face ventrale* : région génitale et épimères antérieurs comme chez *Chorioptes bovis*. Les poils de la région anale sont moins nombreux que chez *Chorioptes bovis* : les poils para-anaux antérieurs font défaut ; ensuite il y a 2 poils fins de chaque côté de l'anus et immédiatement en dehors des 2 fortes et très longues soies ventro-terminales. Celles-ci mesurent environ 300 μ . Rappelons que chez *Chorioptes bovis* il y a une paire de poils para-anaux situés dans la partie antérieure de la zone lisse périanale, et 4 paires de poils situés plus en dehors, dont une paire est très longue, soit au total 5 paires, au lieu de 3 paires chez notre espèce. *Pattes* : rappelant fortement *Chorioptes bovis*. Les tarsi III se terminent par deux très longs poils, le postérieur est long d'environ 600 μ , l'antérieur est plus court et plus difficile à mesurer car il est enroulé au bout (? 350 à 400 μ). Les pattes III et IV sont longues respectivement (de la base du trochanter à l'extrémité distale du tarse) de 108 et 150 μ . Chez deux spécimens de *Chorioptes bovis* provenant d'une vache originaire des environs de Bruxelles, ces dimensions sont de 105 et 120 μ . La patte IV est donc nettement plus longue que chez *Ch. bovis*. L'allongement porte surtout sur le tarse qui est long de 54 μ (pour 39 à 43 μ chez *Ch. bovis*). Le pédoncule de la ventouse IV est également plus long (25 à 28 μ) que chez *Ch. bovis* (20 μ). *Gnathosoma* rappelant *Ch. bovis* ; les chélicères sont longs d'environ 70 μ (75 μ chez *Ch. bovis*).

MÂLE (allotype) (fig. 3, 4, 5, 8). Idiosoma long de 362 μ (gnathosoma et lobes postérieurs compris) large au maximum de 262 μ . *Face dorsale* : écusson propodosomal long de 76 μ , large de 39 μ . Écusson opisthosomal long de 114 μ , large de 126 μ , il ne porte qu'une seule paire de poils. Lobes postérieurs légèrement plus larges que longs et très écartés au niveau de leur base. Ces lobes portent un poil simple dorso-interne long de 144 μ ; un poil simple ventro-externe long de 170 μ ; trois poils fusiformes longs respectivement (de dedans en dehors) de 117 μ , 110 μ et 180 μ et partant du milieu du lobe. Les bases d'insertion de ces 3 poils sont très rapprochées, l'une d'elles étant dorso-apicale, les 2 autres apicales. *Face ventrale* : semblable à celle de *Chorioptes bovis*. *Pattes* : le tarse III porte une ventouse assez longuement pédonculée (voir tableau), et deux forts éperons chitineux, l'un est court et légèrement recourbé, l'autre est plus long et bifide. Tarse IV court dépourvu de ventouse et de pédoncule.

Position systématique du genre *Psorochoorioptes* g. nov. :

Nous avons vu que c'est avec *Chorioptes* que ce nouveau genre présente le plus d'affinités. Rappelons que SWEATMAN (1957) ne reconnaît plus dans ce genre que 3 espèces valables : *Ch. bovis* (Hering), *Ch. texanus* Hirst et *Ch. crewei* Lavoipierre. Notre nouveau genre diffère de ces espèces par la forme des lobes abdominaux du mâle qui sont très écartés et ressemblent fortement à ceux du genre *Psoroportes*.

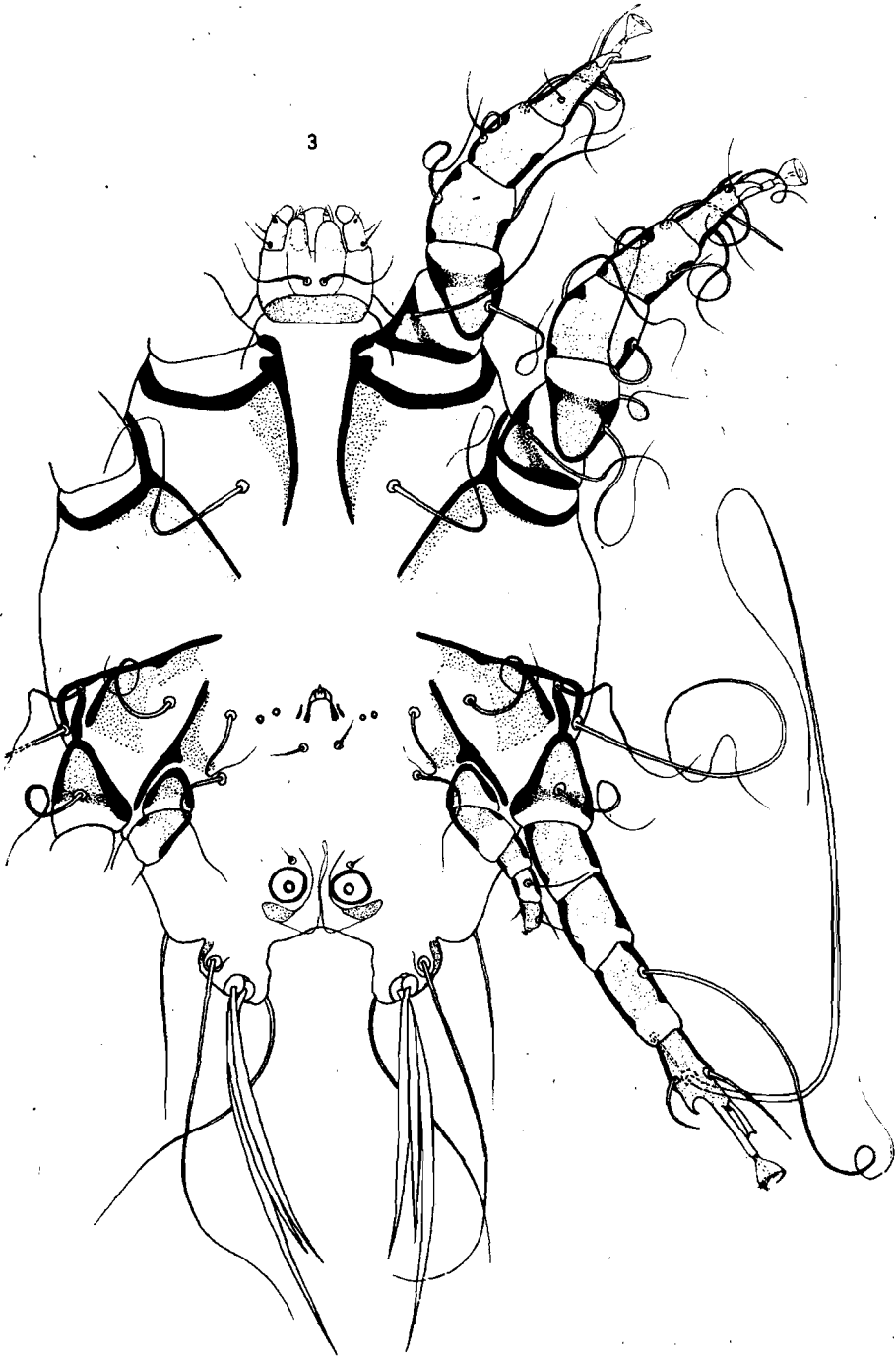


FIG. 3. — *Psorochorioptes zumpti* g. nov., sp. nov. : mâle vu ventralement.

Un deuxième caractère différentiel est l'absence de ventouses aux tarsi IV du mâle, alors que chez *Ch. bovis* et *Ch. texanus* cette ventouse est régulièrement présente. Nous avons pu nous assurer de la présence constante de cette ventouse chez tous les mâles de *Ch. bovis* (au nombre de 15) que nous avons examinés. Ces spé-

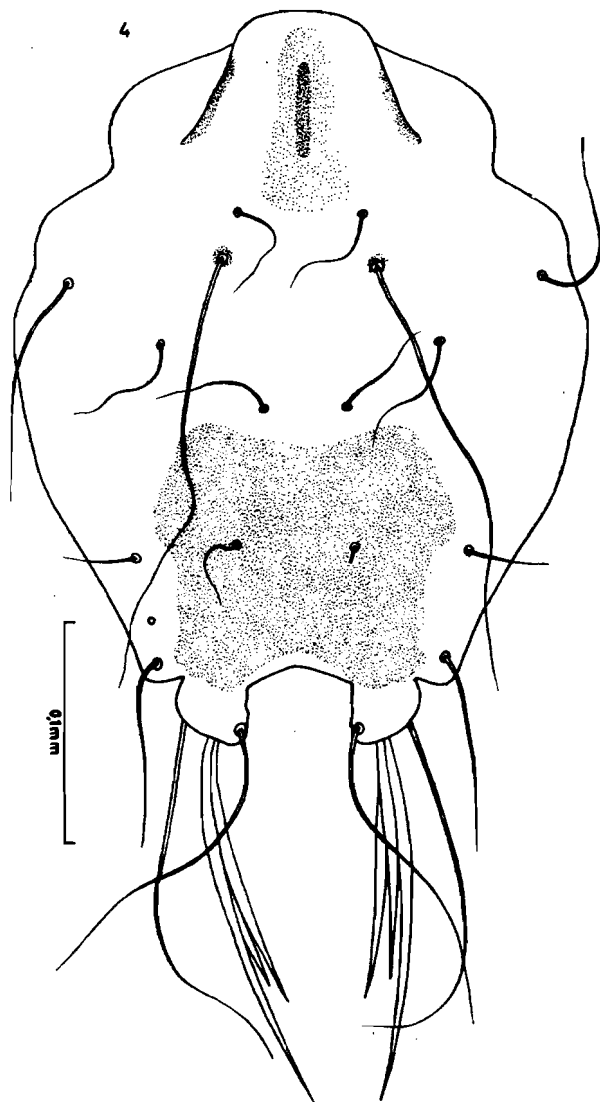


FIG. 4. — *Psorochorioptes zumpti* g. nov., sp. nov. : mâle vu dorsalement.

cimens avaient été récoltés chez trois vaches et un cheval provenant des environs de Bruxelles et chez un Alpaca, pensionnaire du Zoo d'Anvers. Faisons remarquer que LAVOPIERRE n'a pas observé cette ventouse ni chez ses spécimens de *Chorioptes bovis* (provenant d'une vache des environs de Liverpool), ni chez ceux de

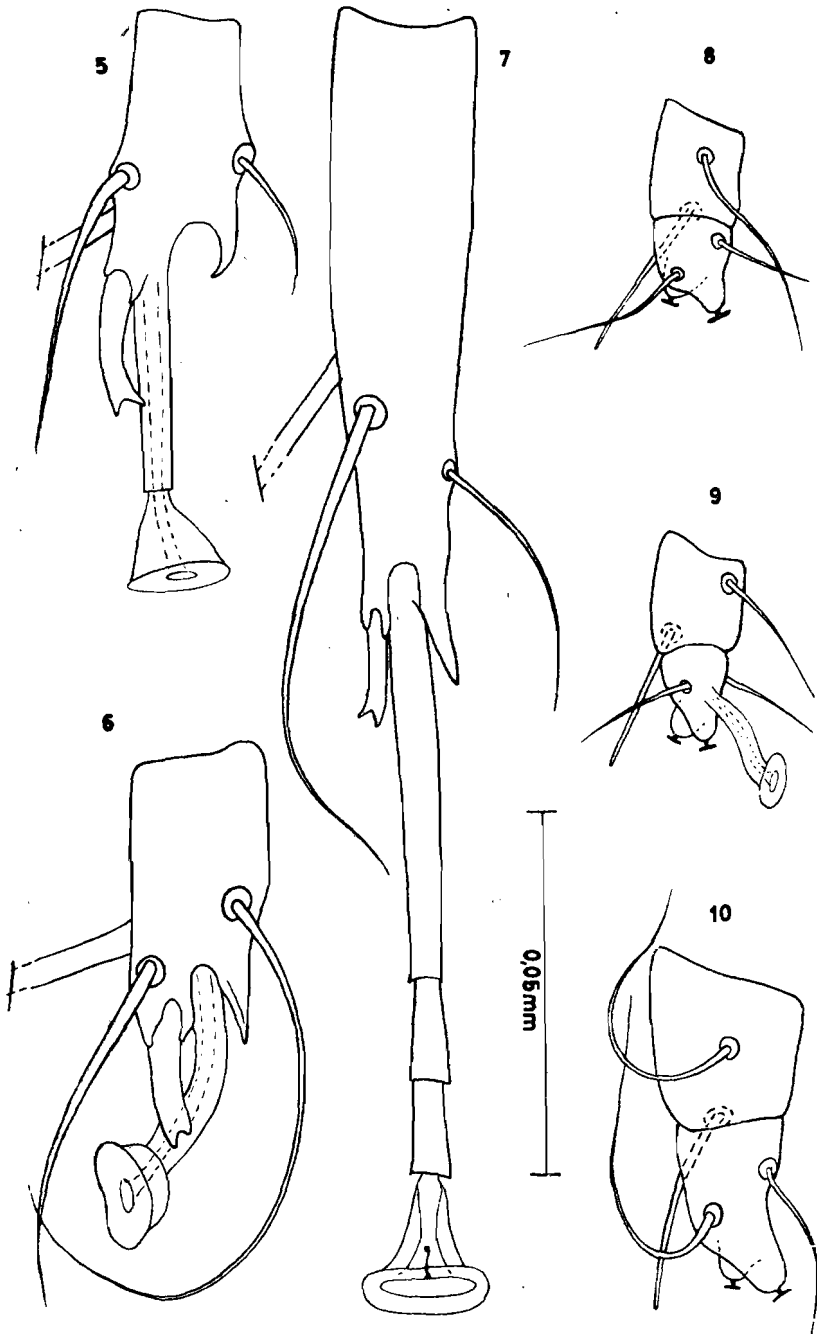


FIG. 5-10. — Tarse III et IV chez les mâles de *Psorochorioptes zumpti* g. n., sp. nov. (5 et 8) ; de *Chorioptes bovis* provenant d'une vache (6 et 9) et de *Psoroptes ovis* provenant d'une vache (7 et 10).

Tableau donnant les caractères comparés de la famille Psoroptidae.

(NB : longueur pattes = de la base du trochanter à l'extrémité apicale du tarse, ambulacre non compris.)

Genre	Psoroptes	Psorochoiropties n.g.	Choriopties	Otoideles	Caparinia
Espèce	<i>P. ovis</i>	<i>P. zumpti</i> n. sp.	<i>C. bovis</i>	<i>O. cynotis</i>	<i>C. erinacei</i> Fain
Hôte	Vache	Gnou	Vache	Chat	Hérisson
Localité	Belgique	Afrique du Sud	Belgique	Congo ex belge	Afrique du Sud
Auteur	présent travail	présent travail	présent travail	présent travail	présent travail
MALE.					
Ventouses pattes I	+	+	+	+	+
" II	+	+	+	+	+
" III	+	+	+	+	+
" IV	o	o	+	+	+
Segmentation pédoncules ventouses.	oui	non	non	non	non
Longueur tarse IV	22 μ	13 μ	11 μ	21 μ	18 μ
Longueur pédoncule ventouse III.	74 μ	28 μ	20 à 22 μ	18 μ	10 μ
Rapport longueur pattes IV/III.	1/2,4 à 1/2,5	1/2,5	1/2,6	1/1,9	1/1,5
Nombre de longues soies tarse III.	1	1	1	2	3
Extrémité épimère I par rapport à épimère II.	largement séparées	largement séparées	largement séparées	contiguës ou soudées	contiguës ou soudées
Lobes abdominaux : longueur	moins développés que chez <i>Choriopties</i>	moins développés que chez <i>Psoroptes</i>	très développés	moins développés que chez <i>Caparinia</i>	moins développés que chez <i>Psorochoiropties</i>
forme	plus longs que larges	plus longs que larges	plus longs que larges	plus longs que larges	plus longs que larges
bases	très espacées	très espacées	rapprochées	très espacées	très espacées
FEMELLE.					
Ventouses pattes I	+	+	+	+	+
" II	+	+	+	+	+
" III	o	o	o	o	o
" IV	+	+	+	o	o
Segmentation pédoncules ventouses.	oui	non	non	non	non
Longueur tarse IV	76 μ	54 μ	39 à 43 μ	8 à 9 μ	9 μ
Longueur pédoncule ventouse IV	76 μ	25 à 28 μ	19 à 20 μ	—	—
Rapport longueur pattes IV/III.	1/0,97	1/0,73	1/0,85 à 1/0,9	1/3,2	1/2,3
Nombre longues et fortes soies tarse III	2	2	2	2	3
tarse IV	o	o	o	2	3
Extrémité épimère I par rapport à épimère II.	largement séparées	largement séparées	largement séparées	contiguës ou soudées	contiguës ou soudées
Nombre longs poils extrémité postérieure corps.	4	2	2	2	4
Nombre poils sur zone lisse périanale.	2	o	2	o	o
Doigts chélicéraux	effilés	trapus	trapus	trapus	trapus