

LES ACARIENS PSORIQUES PARASITES
DES CHAUVES-SOURIS

XXV. CHIROPHAGOIDES MYSTACOPIS N.G., N.SP.
(SARCOPTIDAE : SARCOPTIFORMES)

par A. FAIN

La présente note fait suite à deux autres notes publiées dans cette revue et qui étaient consacrées à l'étude des acariens psoriques récoltés par nous sur des Chauves-souris conservées en alcool au British Museum et au U.S. National Museum, Washington (Fain, 1962 *a*, et 1962 *b*).

L'acarien que nous décrivons ici provient d'une chauve-souris conservée au British Museum.

Chirophagoides g.n.

Le mâle présente des ventouses aux pattes I, II et IV comme dans les genres *Sarcoptes*, *Notoedres*, *Chirnyssus* et *Trixacarus* mais il se distingue de ces genres par la réduction considérable des pattes IV et par le grand développement de la partie postéro-dorsale du corps qui est plus longue que la partie postéro-ventrale et débordé celle-ci en arrière en formant une sorte de lobe portant l'anus terminal. Epimères IV soudés au sternite génital, loin en arrière de l'arcade épimérale III. La femelle présente des ventouses pédonculées à toutes les pattes. Dans les deux sexes l'anus est terminal, les poils verticaux sont présents et il existe un (femelle) ou plusieurs (mâle) écussons dorsaux. La combinaison de ces caractères ne se rencontre dans aucun genre connu des Sarcoptidae.

Espèce type : *Chirophagoides mystacopis* n.g., n.sp.

Chirophagoides mystacopis n.g., n.sp.

MÂLE (holotype) (fig. 1-2) : longueur maximum du corps (gnatho-

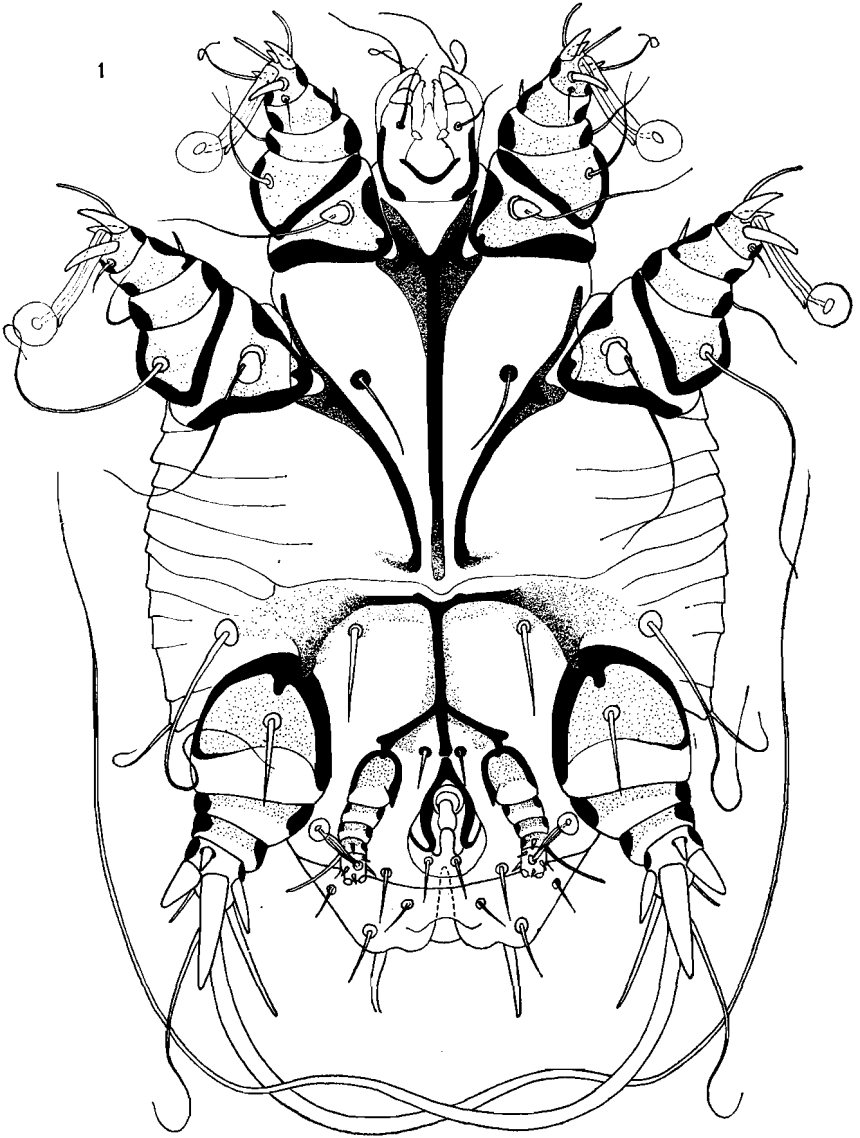


FIG. 1. — *Chirophagoides mystacopis* n.g., n.sp. : mâle en vue ventrale.

soma compris) 261 μ , largeur maximum 174 μ . Chez 4 paratypes ces dimensions sont : 270 \times 165 μ ; 275 \times 165 μ ; 220 \times 140 μ ; 280 \times 165 μ .

Face dorsale : Il y a deux grands écussons médians, un antérieur et un postérieur, et 6 petits écussons latéraux. Le poil scapulaire

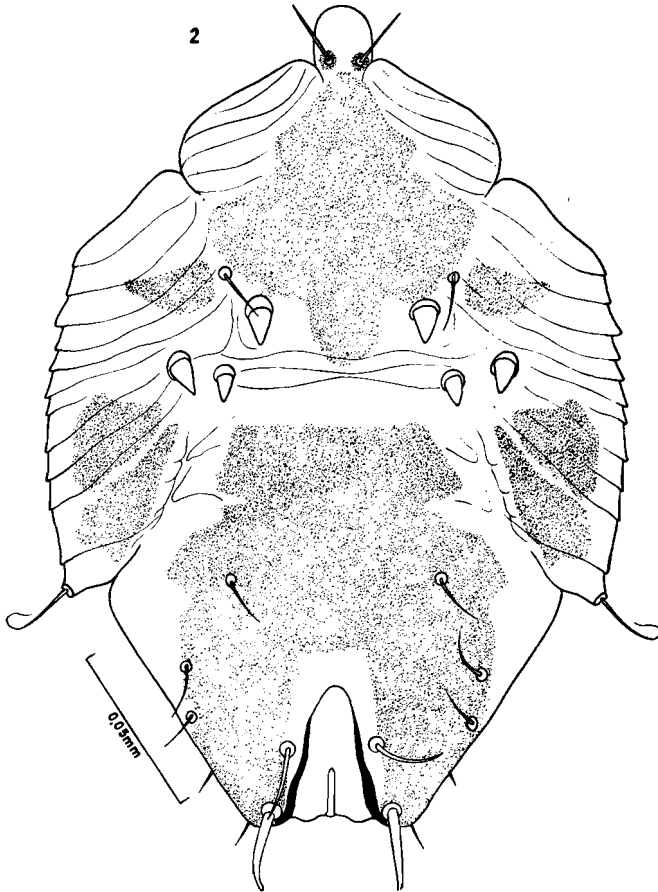


FIG. 2. — *Chirophagoides mystacopsis* n.g., n.sp. : mâle en vue dorsale.

externe est court et fin ; alors que le poil scapulaire interne et les 2 poils huméraux sont en forme de fortes et courtes épines.

Face ventrale : épimères I soudés et formant un long sternum arrivant très près (ou contigu) de l'arc épiméral III ; sternite sexuel relativement très long. Les pattes III sont plus fortes que

les pattes antérieures et se terminent par un long et fort poil, plusieurs poils beaucoup plus courts et plus fins et inégaux et 2 fortes épines inégales. Les pattes IV sont très petites mais cependant formées de 6 articles tous normalement développés;

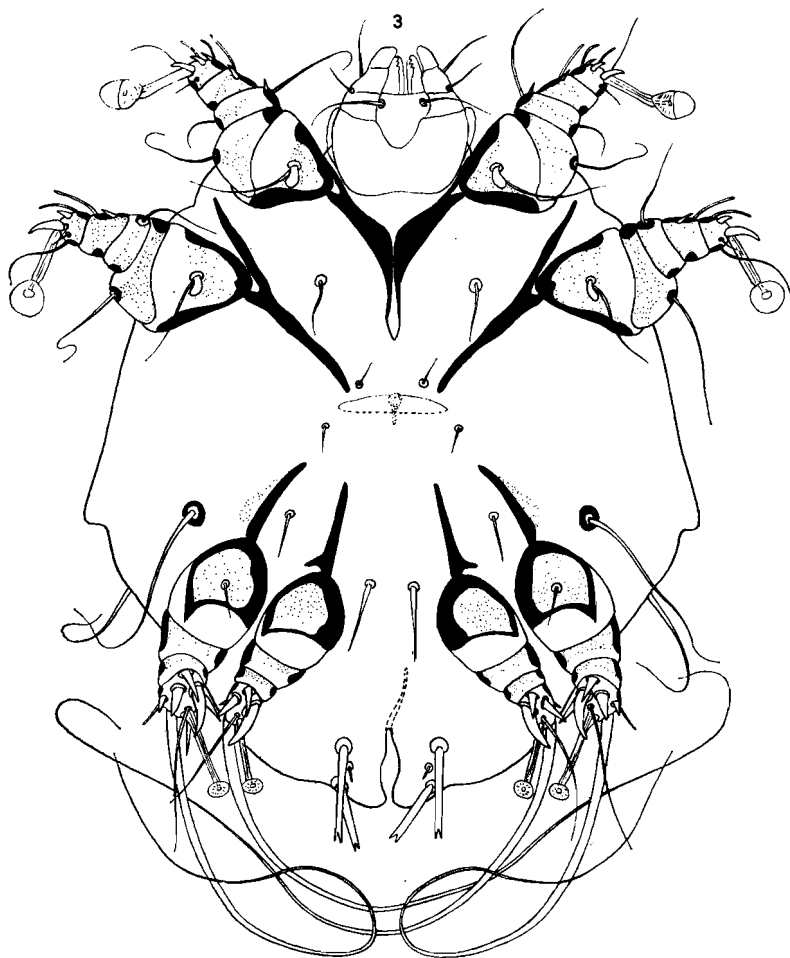


FIG. 3. — *Chirophagoides mystacopsis* n.g., n.sp. : femelle en vue ventrale.

leurs épimères très courts sont soudés au sternite génital; leurs tarsi sont terminés par des ventouses longuement pédonculées. Pattes I et II terminées par des ventouses pédonculées. Coxae III et IV portant un poil simple; trochanters III avec un poil simple;

trochanters I et II avec un poil s'insérant sur la base d'une forte saillie ou épine mousse chitineuse.

FEMELLE (allotype) (fig. 3-4) elle est longue de $315\ \mu$ (gnathosoma compris) large de $250\ \mu$. Chez 2 paratypes ces dimensions sont $280 \times 230\ \mu$ et $310 \times 250\ \mu$. Aucun de ces spécimens ne contenait d'œufs ou de larves.

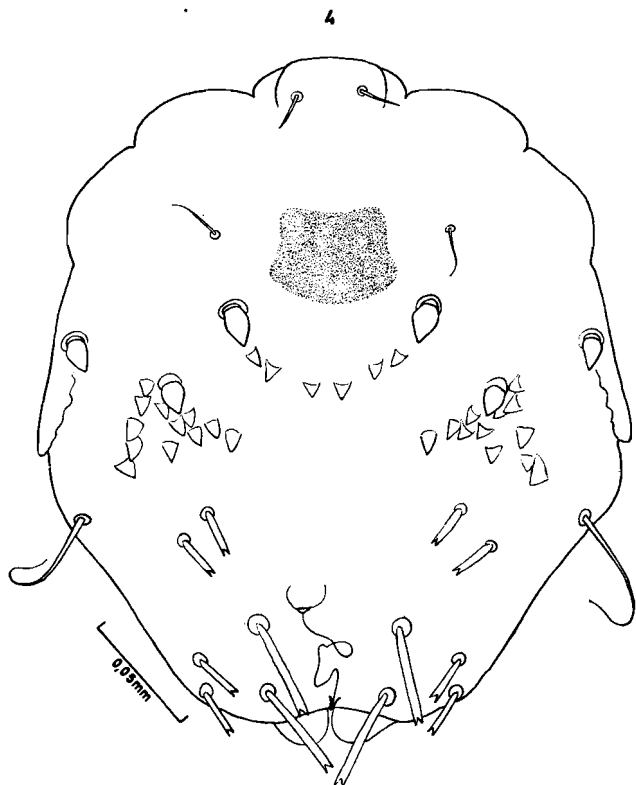


FIG. 4. — *Chirophagoides mystacopis* n.g., n.sp. : femelle en vue dorsale.

Face dorsale : cuticule finement striée en travers ; un petit écusson plus large ($52\ \mu$) que long ($38\ \mu$) est visible sur le propodosoma. La face dorsale porte encore des épines très peu chitinisées disposées comme suit : une rangée transversale, concave en avant et formée de 6 épines, s'étendant entre les poils scapulaires internes et deux petites zones (formées de 10 à 12 épines) situées latéralement à la base des poils huméraux internes. Poils scapulaires et huméraux comme chez le mâle. L'anus est entouré de 9 paires de

poils parmi lesquels 5 paires sont para-anales et 4 paires latérales. Les poils para-anaux comprennent 3 paires ventrales, dont 2 fortes, aplaties, à extrémité bifide et une très petite, et 2 paires dorsales plus fortes, aplaties à sommet bifide. Les poils latéraux, également

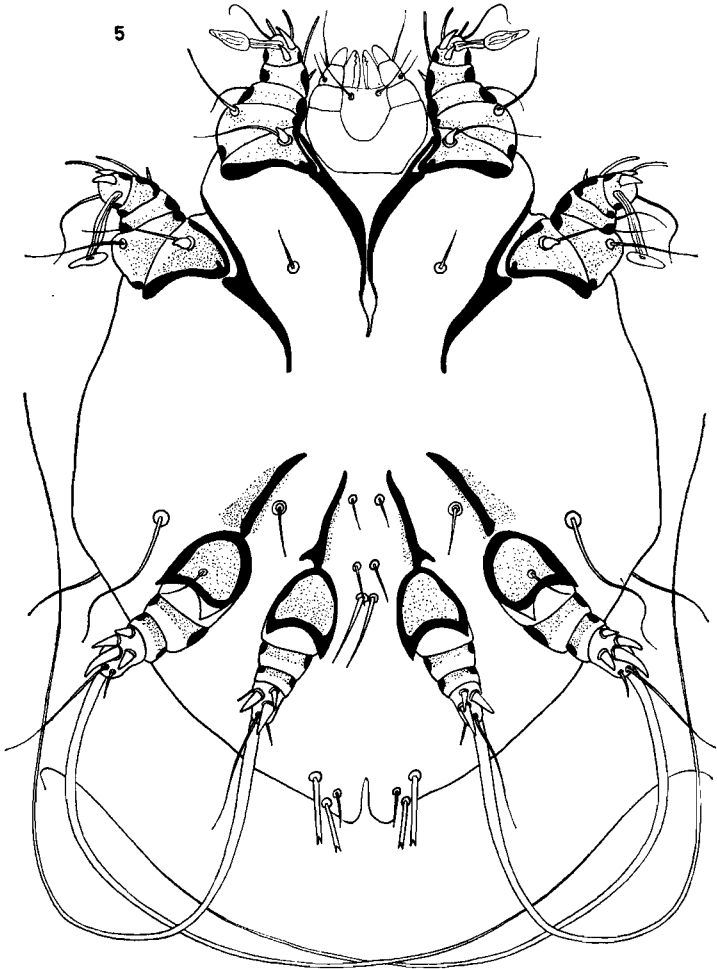


FIG. 5. — *Chirophagoides mystacopis* n.g., n.sp. : tritonymphe en vue ventrale.

aplaties et bifides mais plus courts que les poils para-anaux sont situés dorsalement, parmi ceux-ci deux paires sont postérieures et 2 paires antérieures. La bursa copulatrix très étroite et décrivant

de 5 à 6 boucles est visible dorsalement, elle s'ouvre dorsalement par rapport à l'anus, au sommet d'une papille peu visible, longue de 12 μ .

Face ventrale: poils trochantériens comme chez le mâle. Epimères I soudés en Y. Tous les tarses portent une ventouse longue-

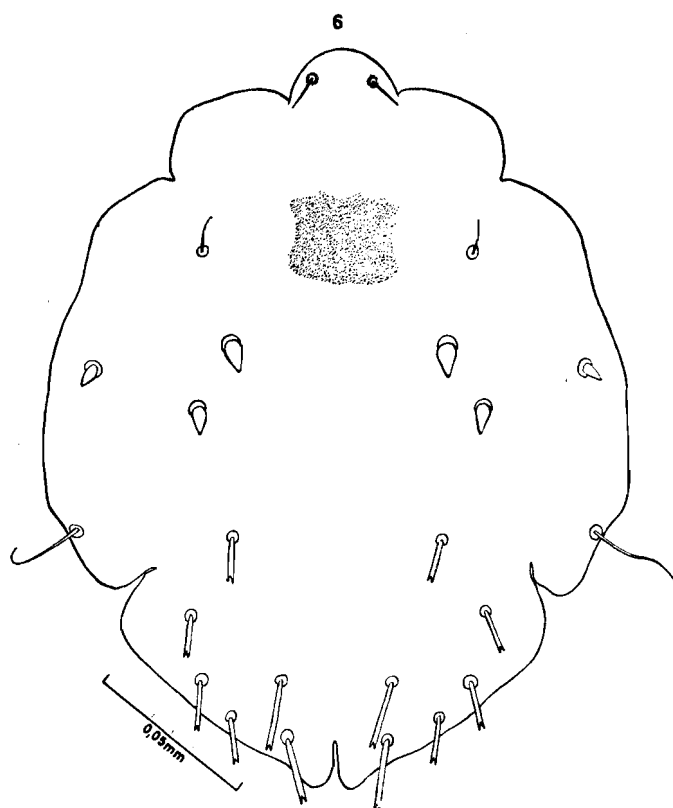


FIG. 6. — *Chirophagoides mystacopsis* n.g., n.sp. : tritonymphe en vue dorsale.

ment pédonculée; les tarses III et IV portent en outre un long et fort poil (300 à 350 μ) et plusieurs poils plus courts et plus fins.

TRITONYMPHE (fig. 5-6): notre collection comprend 6 tritonymphes. Deux de celles-ci renferment une femelle complètement développée. La plus grande mesure 250 μ de long pour 200 μ de large, la plus petite 235 \times 150 μ . Toutes ces nymphes portent un

poil sur les trochanters I à III et 2 solénidions sur les tarsi I. La face dorsale, striée en travers, mais dépourvue d'épines, porte sur le propodosoma un petit écusson plus large que long. Poils scapulaires et huméraux comme chez les adultes. Autour de l'anüs il y a 9 paires de poils en forme de bâtonnets relativement fins, la plupart bifides apicalement. L'anüs est terminal. Ventouses présentes seulement aux pattes I et II; tarsi III et IV terminés par un long et fort poil.

PROTONYPHE : la seule nymphe de la collection est endommagée. Elle contenait une tritonymphe et au moment du montage le corps a éclaté et a libéré son contenu. La plupart des caractères sont peu visibles mais on distingue cependant nettement que les trochanters I à IV sont dépourvus de poils. Notons encore que seul les pattes I et II portent une ventouse pédonculée.

Evolution :

Notre collection comporte une protonymphe renfermant une tritonymphe complètement développée. Nous possédons d'autre part deux tritonymphes contenant une femelle encore peu chitinisée mais déjà bien reconnaissable. Ces constatations montrent que la tritonymphe prend naissance dans une protonymphe et que d'autre part la femelle se développe dans une tritonymphe. Nous ignorons si le mâle se développe dans une tritonymphe semblable à celle qui donne naissance à la femelle. S'il en était ainsi le développement de ce nouveau genre serait semblable à celui que nous avons observé chez *Notoedres*, *Chirnyssus* et *Chirnyssoides*.

Affinités du genre Chirophagoides n.g. :

On ne peut manquer d'être frappé par les ressemblances existant entre la femelle de ce nouveau genre et celle de *Sarcoptes scabiei* (Degeer). Les caractères communs à ces 2 genres sont : 1° la situation terminale de l'anüs ; 2° la présence de 9 paires de poils dans la région postérieure du corps ; 3° la présence d'un petit écusson propodosomal allongé transversalement ; 4° la forme identique des poils scapulaires et huméraux ; 5° la présence d'épines peu chitinisées sur le dos. Le principal caractère qui différencie ces deux femelles est la présence chez ce nouveau genre, de ventouses aux pattes III et IV alors que celles-ci font défaut chez *Sarcoptes*.

Quant aux caractères du mâle ils sont intermédiaires entre ceux de *Sarcoptes* et ceux de *Notoedres*. Par la position terminale de l'anus, la structure des poils scapulaires et huméraux, et la présence de 8 paires de poils dans la région postérieure du corps, le mâle se rapproche du genre *Sarcoptes*. Par contre les épimères IV sont soudés à la partie postérieure du sternite génital et ce caractère ne se rencontre que dans le genre *Notoedres*. Ce nouveau genre combine donc les caractères des genres *Sarcoptes* et *Notoedres*. Il présente toutefois des caractères qui ne se rencontrent chez aucun de ces deux genres et notamment la présence de ventouses aux pattes postérieures chez la femelle (caractère primitif) et la réduction considérable des pattes IV chez le mâle (caractère d'évolution).

Hôte: tous les spécimens étaient enfouis dans les tissus d'un *Mystacops velutinus* Hutton (Chauve-souris dans la collection du British Museum, Londres).

Localité: Solomon Island, située au Nord de Long Island, Stewart Island, New Zealand.

Types: holotype et 4 paratypes mâles; allotype et 2 paratypes femelles; 3 tritonymphes et une protonymphe dans les collections du British Museum. Deux paratypes mâles, un paratype femelle, 2 tritonymphes dans la collection de l'auteur.

BIBLIOGRAPHIE

- FAIN A., 1962 a) Les acariens psoriques parasites des Chauves-souris. XXIII. Un nouveau genre hexapode à tous les stades du développement (Ann. et Bull. Soc. Ent. Belgique, 98, n° 28, 404-412).
- FAIN A., 1962 b) Les acariens psoriques parasites des Chauve-souris. XXIV. Deux nouvelles espèces du genre *Teinocoptes* Rodhain (Teinocoptidae: Sarcoptiformes) (Ann. et Bull. Soc. Ent. Belgique, 99, n° 4, 101-106).
-