

Trois nouveaux Speleognathines (Ereynetidae : Trombidiformes)

par A. FAIN

Des trois nouvelles espèces que nous décrivons ici deux ont été récoltées par nous dans les fosses nasales d'Oiseaux; la troisième fut découverte en un unique exemplaire dans une termitière à Astrida, au Ruanda-Urundi.

Boydaia amandavae spec. nov. (Fig. 1-5 et 10-14).

La larve de cette espèce présente des griffes modifiées aux tarsi II et III comme chez *Boydaia nigra* FAIN. Elle se distingue cependant nettement de cette espèce par les caractères suivants: taille plus petite du corps; forme différente des palpes (articles plus courts); couleur du corps jaunâtre; chaetotaxie de l'idiosoma très courte et ovoïde; nombre des poils différent sur le tibia IV (3 poils chez *B. nigra* pour 2 ici); articles des pattes plus courts; griffes courtes; les griffes II à IV peu courbées, à extrémité dilatée et arrondie. Chez la larve les griffes modifiées des pattes II et III sont plus courtes (32 à 35 μ de long) que les griffes correspondantes de la larve de *B. nigra* (50 μ).

FEMELLE (holotype) (fig. 1-3, 10-12): Idiosoma long de 450 μ ; large de 315 μ (chez un paratype: 400 \times 275 μ). Couleur blanc-jaunâtre. Réseau de lignes présent sur les pattes et la base du gnathosoma.

Face dorsale: Sensillae courtes (18 à 20 μ), légèrement renflées dans leur moitié apicale et portant une courte barbelure. Une paire de courts poils présensillaires présente. Poils postsensillaires: 4-4-2-2-4-2, tous très courts, de forme ovoïde, et barbelés, la plupart mesurant 6 μ de long sur 4 μ de large.

Face ventrale: Poils intercoxaux: une paire entre les coxae antérieures et deux paires entre les coxae postérieures. Poils génitaux: 5-5. Poils anaux: 2-2. **Gnathosoma**: poils hypostomaux 2-2. Palpes formés de 3 articles; le tarse palpal portant 3 poils barbelés mais

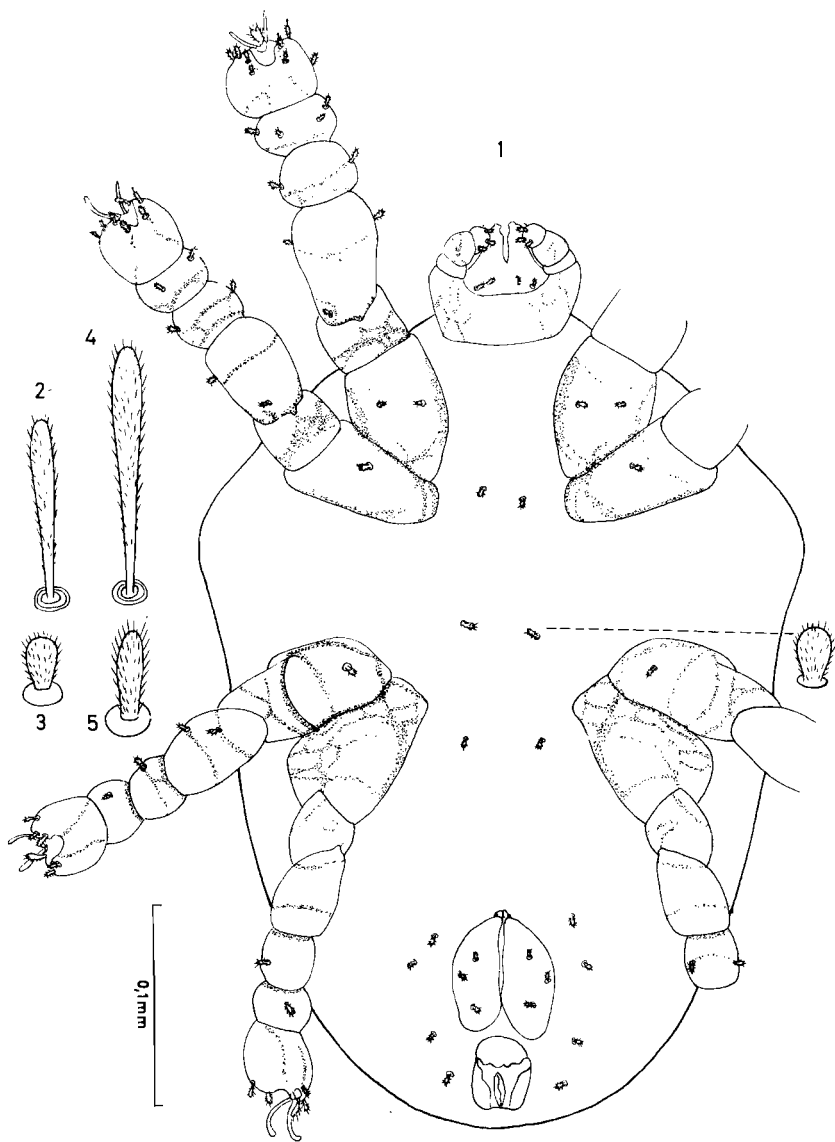


Fig. 1-5. — *Boydaiia amandavae* sp. n.
Femelle en vue ventrale (1); sensilla (2); poil médian de la première paire post-sensillaire (3). *Boydaiia nigra*: sensilla (4) et poil médian de la première paire postsensillaire (5).

pas de solenidion. *Pattes*: chaetotaxie: Coxae 2-1-1-0; *Trochanters*: 0-0-0-0; Fémurs: 6-4-3-1; Genu; 4-4-3-2; Tibias 5-3-2-2. Tarses 12-8-7-7. Pulvilles très légèrement échancrées apicalement.

LARVE (fig. 13): idiosoma long de 345 μ , large de 285 μ . Les griffes des pattes I ont une forme normale. Les griffes II et III ont approximativement la même forme que chez la larve de *B. nigra* (fig. 14) mais elles sont sensiblement plus courtes.

Hôte et localité: fosses nasales d'un *Amandava subflava* VIEILLOT, mort au Zoo d'Anvers, le 19-VII-1962 (originaire d'Afrique Centrale).

Types: holotype au Musée Royal de l'Afrique Centrale à Tervuren (n° 122261); 3 paratypes femelles et larve dans la collection de l'auteur.

Neoboydaia (Ralliboydaia) subgen. nov.

Définition: Yeux à lentilles et écusson dorsal absents; palpes à deux articles libres bien formés; chaetotaxie comprenant des poils simples et des poils barbelés. Chaetotaxie des tibias et des genu comme chez les autres sous-genres de *Neoboydaia* (Tibia 5-3-3-3; Genu 4-4-3-3), Chaetotaxie anale 3-3; des coxae 2-1-1-1; des trochanters 1-1-0-0. Poils postsensillaires 4-4-2-2-4-2. Cuticule striée-pointillée. *Espèce-type*: *Neoboydaia (Ralliboydaia) latiralli* subg. n., sp. n.

Neoboydaia (Ralliboydaia) latiralli subgen. nov., spec. nov. (Fig. 6-9).

FEMELLE (holotype et seul spécimen femelle connu) (fig. 6-9): Idiosoma long de 435 μ , large au maximum de 330 μ . Couleur blanc-jaunâtre. *Face dorsale*: Sensillae légèrement fusiformes et effilées apicalement. Chaetotaxie: il y a une paire de poils présensillaires; poils postsensillaires 4-4-2-2-4-2. Tous ces poils sont cylindriques et portent une courte barbelure. *Face ventrale*: poils intercoxaux barbelés: antérieurs 2; postérieurs 2-2. Poils génitaux barbelés 5-5 (dont 3-3 proximaux et 2-2 distaux). Poils anaux 3-3 (dont une paire de poils lisses bifides situés en dehors et deux paires de poils simples plus près de l'anus). *Gnathosoma*: palpes à deux articles bien formés et peut-être un troisième article basal, plus court et incomplet. Tarse palpal portant trois poils barbelés et un solenidion. Hypostome portant deux paires de courts poils barbelés. *Pattes*: chaetotaxie: Coxae 2-1-1-1 (cylindriques barbelés); Trochanters 1-1-0-0 (simples à base très légèrement dilatée); Fémurs 5-4-3-3 (Fém. I: 4 poils cylindriques barbelés et un poil simple; Fém. II tous cylindriques barbelés; Fém. III et IV 2 cylindriques barbelés et un simple). Genu 4-4-3-3 (Genu I et II 3 cylindriques barbelés et un simple; Genu III et IV 2 cylindriques

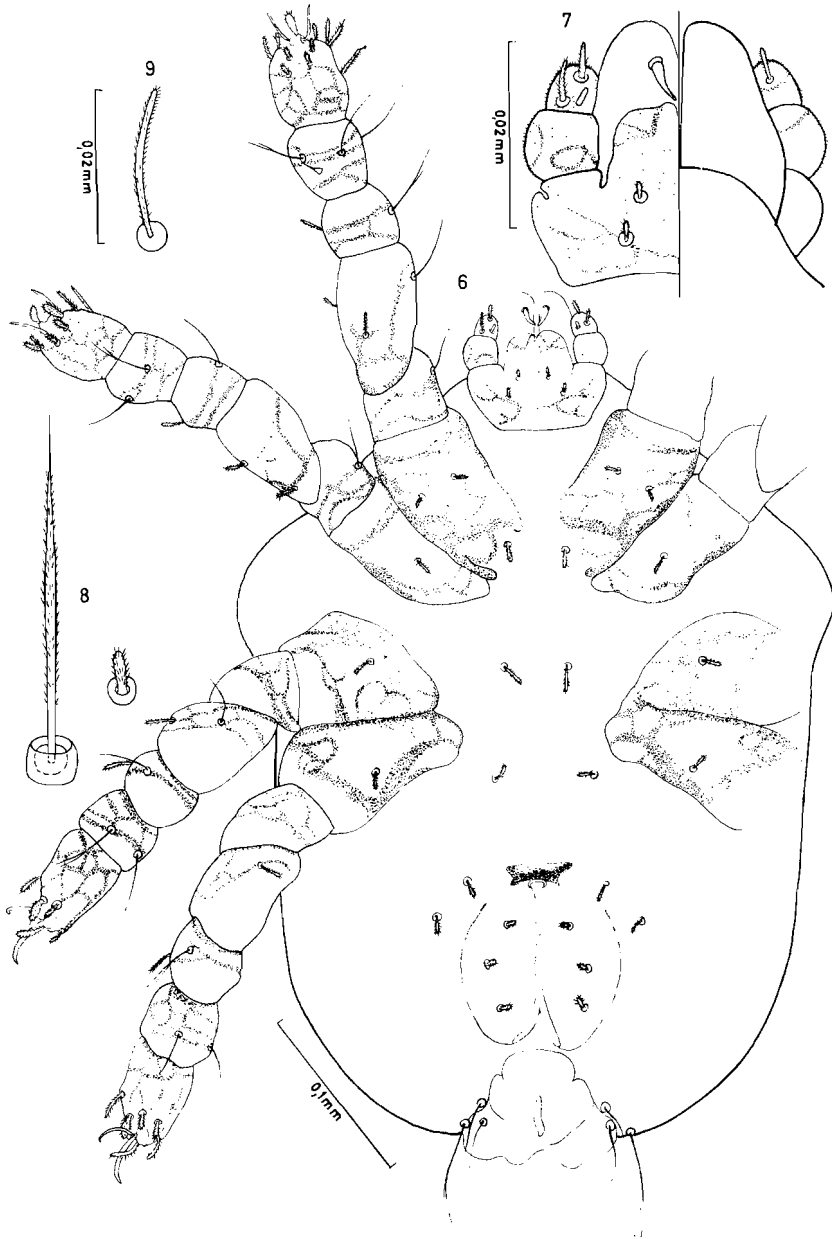


Fig. 6-9. — *Neoboydaia* (*Ralliboydaia*) *latiralli* sp. n.
Femelle en vue ventrale (6); gnathosoma (7); sensilla et poil présensillaire (8);
poil médian de la première paire postsensillaire (9).

barbelés et un simple). Tibias 5-3-3-3 (simples). Tarses 12-8-7-7 (barbelés). Griffes normales mais relativement faibles. Pulville entier, légèrement fusiforme.

MALE (allotype et seul spécimen mâle connu): Caractéristiques générales comme chez la femelle. Il se différencie de celle-ci par 1) la taille plus petite (idiosoma long de 354 μ , large au maximum de 265 μ); 2) l'absence de la paire postérieure des poils intercoxaux; 3) la présence d'une masse granuleuse irrégulière plus ou moins trilobée dans l'opisthosoma; 4) la fente sexuelle plus courte; 5) le poil ventral des fémurs I, II et IV qui est nu (cylindrique barbelé chez la femelle).

Hôte et localité: fosses nasales de *Latirallus melanophaius oenops* SCLATER et SALVADORI (Rallidae), du Brésil, le 25 mai 1962.

Type: dans la collection de l'auteur.

***Speleorodens ruandae* spec. nov. (Fig. 15-18).**

Le seul spécimen connu de cette espèce a été découvert par nous dans une termitière à Astrida, Ruanda-Urundi, en 1955. Il est malheureusement un peu endommagé dans la région antérieure du dos et du gnathosoma. Nous n'avons pas observé d'écusson sur le propodosoma mais étant donné le mauvais état dans lequel se trouve cette région chez notre spécimen nous ne pouvons pas affirmer qu'il n'existe pas. Il n'y a en tout cas pas d'écusson dans la région située entre les sensillae. Il est également difficile de préciser le nombre exact d'articles aux palpes mais il semble bien qu'il y en a deux. Le nombre total de poils présents sur le tarse palpal est de 5 d'un côté et de 4 de l'autre; l'article que nous pensons être le tibia porte un seul poil; tous ces poils sont barbelés. Le tarse porte en outre un solenidion qui est profondément enfoui dans une cavité cylindrique creusée dans la profondeur du tarse, le long de sa face interne. Cette disposition n'est pas observée dans les autres espèces des genres *Speleorodens* et *Paraspeleognathopsis*.

Cette nouvelle espèce présente le même type de chaetotaxie (structure et nombre des poils sur le corps et les pattes) que dans le genre *Speleorodens*, et il semble donc indiqué de la rattacher à celui-ci. C'est de *S. derricki* qu'elle se rapproche le plus par la formule pileuse; elle s'en distingue cependant par la structure différente du solenidion palpal, qui est externe chez *S. derricki* (suivant le dessin de DOMROW, 1960) alors qu'il est complètement interne ici, l'absence d'écusson entre les sensillae et le nombre plus grand des poils sur les palpes.

FEMELLE (holotype) (fig. 15-18); Idiosoma long de 375 μ ; large au maximum de 215 μ (exemplaire légèrement rétracté). Réseau de lignes

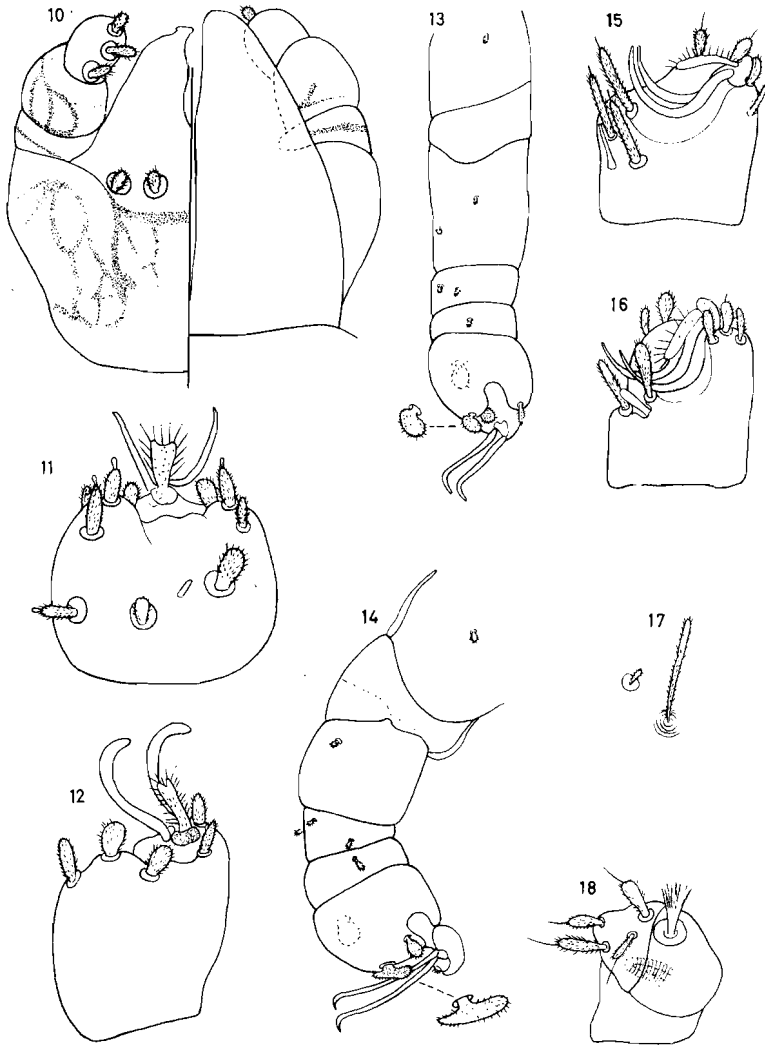


Fig. 10-15. — *Boydaia amandavae* sp. n.
Femelle: gnathosoma (10); tarse I vu dorsalement (11); tarse IV vu ventrolatéralement (12). Larve: patte III (13). *Boydaia nigra* (paratype): patte III de la larve (14).

Fig. 16-18. — *Speleorodens ruandae* sp. n.
Femelle: tarse I (15) et II (16) en vue dorsolatérale; sensilla et poil présensillaire (17); tibia et tarse palpal (déformé) (18).

sur les pattes et le gnathosoma très peu distinct. Tous les poils du corps, des pattes et du gnathosoma sont du type barbelé (solenidions exclus). *Face dorsale*: Sensillae cylindriques ou à peine renflées apicalement, et portant une très courte barbelure. Une paire de courts poils présensillaires présente. Poils postsensillaires 4-4-2-2-4-2, tous plus ou moins ovoïdes et barbelés avec un très fin fouet terminal peu visible. *Face ventrale*: poils intercoxaux: antérieurs 2; postérieurs 2-2. Poils génitaux 3-3. Poils anaux 2-2. *Gnathosoma*: 2 poils hypostomaux. *Pattes*: chaetotaxie. Coxae 2-1-1-1; Trochanters 1-1-0-0; Femurs 5-4-3-1; Genu 4-4-3-3; Tibias 4-2-2-2; Tarses 12-8-7-7. Griffes fines, assez bien développées.

Localité: dans une termitière à Astrida, Ruanda-Urundi, en 1955. Cette espèce est probablement parasite d'un Rongeur et sa présence dans une termitière serait donc accidentelle.

Type: au Musée Royal de l'Afrique Centrale, Tervuren (n° 122262).

BIBLIOGRAPHIE

- DOMROW R., 1960. — The family Speleognathidae in Australia. — *Proc. Linn. Soc. New South Wales*, LXXXV, 3: 374-381.
- FAIN, A., 1956. — Nouvelles observations sur les Acariens de la famille Speleognathidae parasites des fosses nasales chez les Batraciens, les Oiseaux et les Mammifères. — *Ann. Parasitol. Hum. et Comp.*, XXXI, 5-6: 643-662.
- FAIN A., 1962. — Les Acariens parasites nasicoles des Batraciens. — *Bull. Inst. R. Sci. Nat. Belgique*, XXXVIII, n° 25: 1-69.