

**Pangorillalges pani g. n., sp. n.,
Acarien psorique du Chimpanzé
(Psoralgidae - Sarcoptiformes)**

par A. FAIN

Le nouvel Acarien décrit ici a été découvert par nous chez deux Chimpanzés provenant de la province du Kivu (Congo ex-belge).

Le mâle de cette espèce ressemble au mâle de *Psoroptoides gorillae* GAUD et TILL, 1957 (rangé récemment dans le genre *Paracoroptes* LAVOPIERRE, 1955), mais il en diffère cependant nettement par la forme beaucoup plus trapue des lobes abdominaux et la taille plus petite du corps. Les lobes ont une longueur qui équivaut approximativement au 1/5 de la longueur totale du corps, et une largeur qui atteint environ 1/8 de la largeur totale du corps (respectivement 1/3 et 1/10 chez *P. gorillae*); ils sont en outre beaucoup plus rapprochés (l'espace qui les sépare est ici plus petit que la moitié de la largeur d'un lobe alors que chez *P. gorillae* cet espace est plus large qu'un lobe). Notons encore que le corps est sensiblement plus petit (longueur 450 μ à 473 μ , pour 600 μ chez *P. gorillae*).

La femelle de *P. gorillae* est encore inconnue, or la femelle de l'espèce que nous décrivons ici ne peut être rangée dans le genre *Psoroptoides* car elle présente plusieurs caractères importants qui ne cadrent pas avec la définition de ce genre. Ce sont: la présence de longs poils à l'extrémité des pattes III et IV; la réduction du nombre des segments au niveau de ces mêmes pattes; la forme sub-circulaire du corps et la forte chitinisation du pourtour de celui-ci, ainsi que divers autres caractères.

Notre nouvelle espèce diffère, d'autre part, de *Paracoroptes gordonii* LAVOPIERRE par des caractères qui, à notre avis, sont de valeur générique. Ce sont, chez la femelle: la présence d'apophyses rétrogrades sur les pattes postérieures; la présence d'un écusson opisthosomal; la forme entière du bord postérieur du corps; la présence

d'un ongle recourbé aux tarsi antérieurs; la présence de forts épérons à la base du gnathosoma et de certaines coxae du côté ventral; — chez le mâle: la présence d'une longue soie à l'extrémité des tarsi III; la présence d'un ongle recourbé aux tarsi I à III; et la présence d'épérons chitineux au gnathosoma et à certaines coxae.

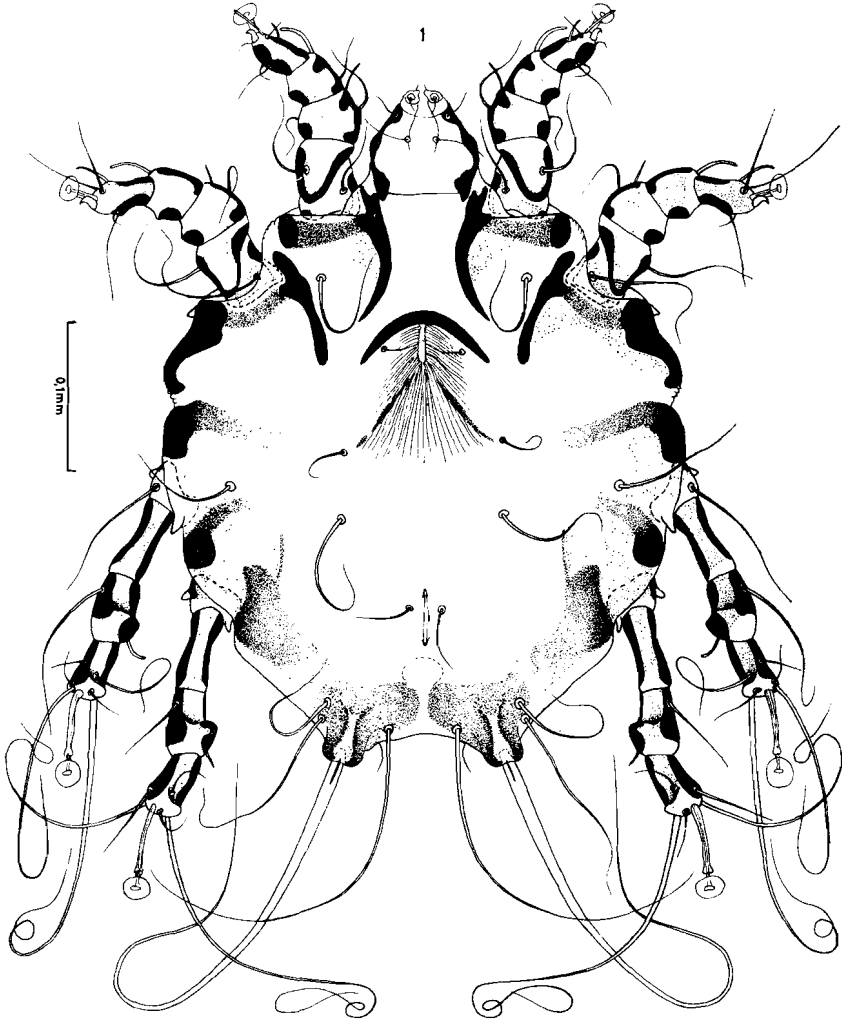


Fig. 1. — *Pangorillalges pani* g. n., sp. n.
Femelle en vue ventrale (holotype).

Nous pensons donc que cette espèce doit être placée dans un nouveau genre, pour lequel nous proposons le nom de *Pangorillalges* g. n.

PSORALGIDAE

PANGORILLALGES gen. nov.

Définition: Avec les caractères généraux des Psoralgidae. Poils verticaux présents. Cuticule striée et d'aspect légèrement écailleux au niveau de la face dorsale. Face dorsale avec deux écussons chitinisés dans les deux sexes. Corps en ovale court chez la femelle, subtriangulaire et très trapu chez le mâle. Apophyses rétrogrades peu développées existant seulement sur les tibias et les tarses des pattes III et IV de la femelle et sur les tarses III du mâle. Abdomen légèrement concave mais non lobé chez la femelle; découpé en deux lobes très développés chez le mâle. Chez la femelle les pattes III et IV sont insérées latéralement et formées de 5 segments. Chez le mâle les pattes III sont beaucoup plus longues que les pattes IV; le tarse IV est très court et il y a des ventouses adanales bien développées. Un ongle recourbé à angle droit est présent aux pattes I à III chez le mâle, aux pattes I et II chez la femelle. Eperons chitineux présents ventralement à la base du gnathosoma et de certaines coxae. Epimères I séparés. Arc epigynial situé très près des épimères I. Anus ventral. Une ventouse bien formée et pédonculée est présente à toutes les pattes et dans les deux sexes.

Espèce type: *Pangorillalges pani* g. n., sp. n. Hôte: Chimpanzé.

Nous rangeons également dans ce nouveau genre l'espèce *Psoroptoides gorillae* GAUD et TILL, 1957, décrite chez le Gorille, et que nous avons rattachée précédemment au genre *Paracoroptes* LAVOPIERRE avant de connaître la femelle ici décrite (FAIN, 1962).

Pangorillalges pani gen. nov., spec. nov.

FEMELLE (holotype) (fig. 1-2, 8): Avec les caractères du genre. Corps en ovale court, très chitinisé sur ses bords. Longueur totale (gnathosoma compris) 451 μ ; largeur maximum 362 μ . La face dorsale présente un écusson propodosomal et un petit écusson opisthosomal de forme trapezoidale (long de 100 μ , large de 149 μ). Bord postérieur du corps portant deux longs et forts poils; plusieurs autres poils plus courts sont encore visibles dans la partie postérieure du corps. Vulve en

forme de I. Pattes postérieures plus longues mais plus fines que les pattes antérieures; les tarsi III et IV terminés par deux longs poils inégaux. Ventouses antérieures portées sur des pédoncules sensiblement plus courts que ceux des ventouses postérieures. Bursa copulatrix s'ouvrant dorsalement non loin du bord postérieur du corps.

MALE (allotype) (fig. 3-7): Longueur totale du corps (gnathosoma et lobes abdominaux compris) 473 μ , largeur maximum 430 μ (paratype 450 \times 395 μ). La face dorsale présente le même aspect que chez la femelle (cuticule striée-écailleuse avec deux écussons chitineux). Lobes abdominaux longs de 95 μ , larges de 52 μ , espacés de 20 à 21 μ

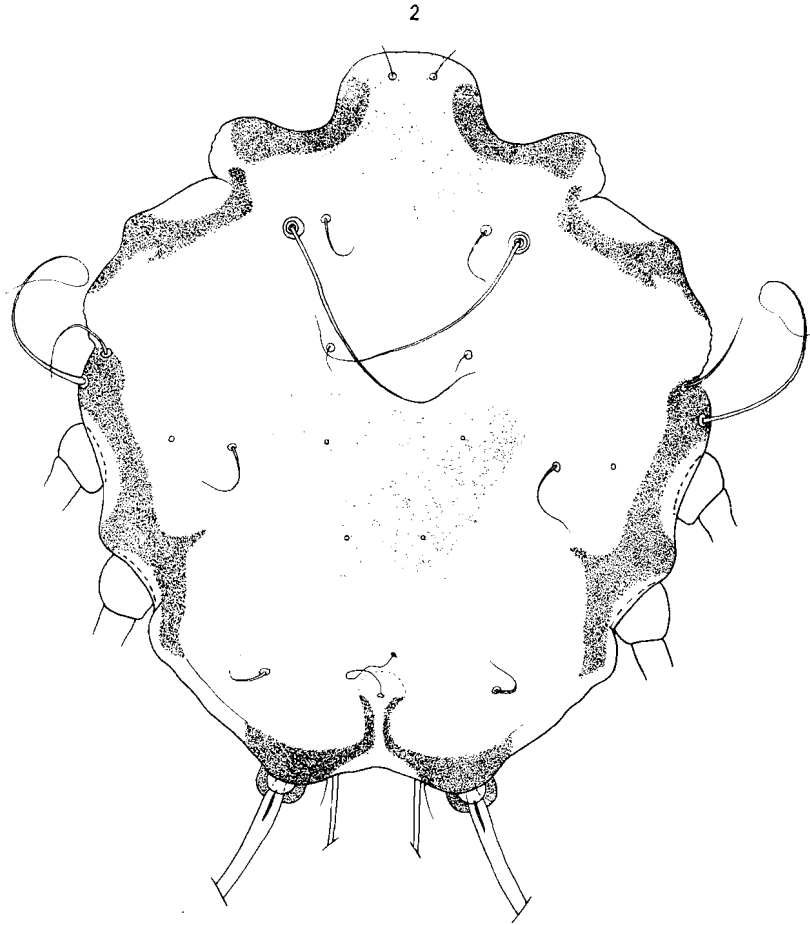


Fig. 2. — *Pangorillalges pani* g. n., sp. n.
Femelle en vue dorsale (holotype).

(paratype: long. 95 μ , largeur 51,6 μ). Chaque lobe porte sur son bord postérieur 4 poils dont 2 très longs et 2 beaucoup plus courts. Pattes III beaucoup plus longues mais seulement légèrement plus fortes que les pattes IV. Tarses III terminés par un poil relativement long et

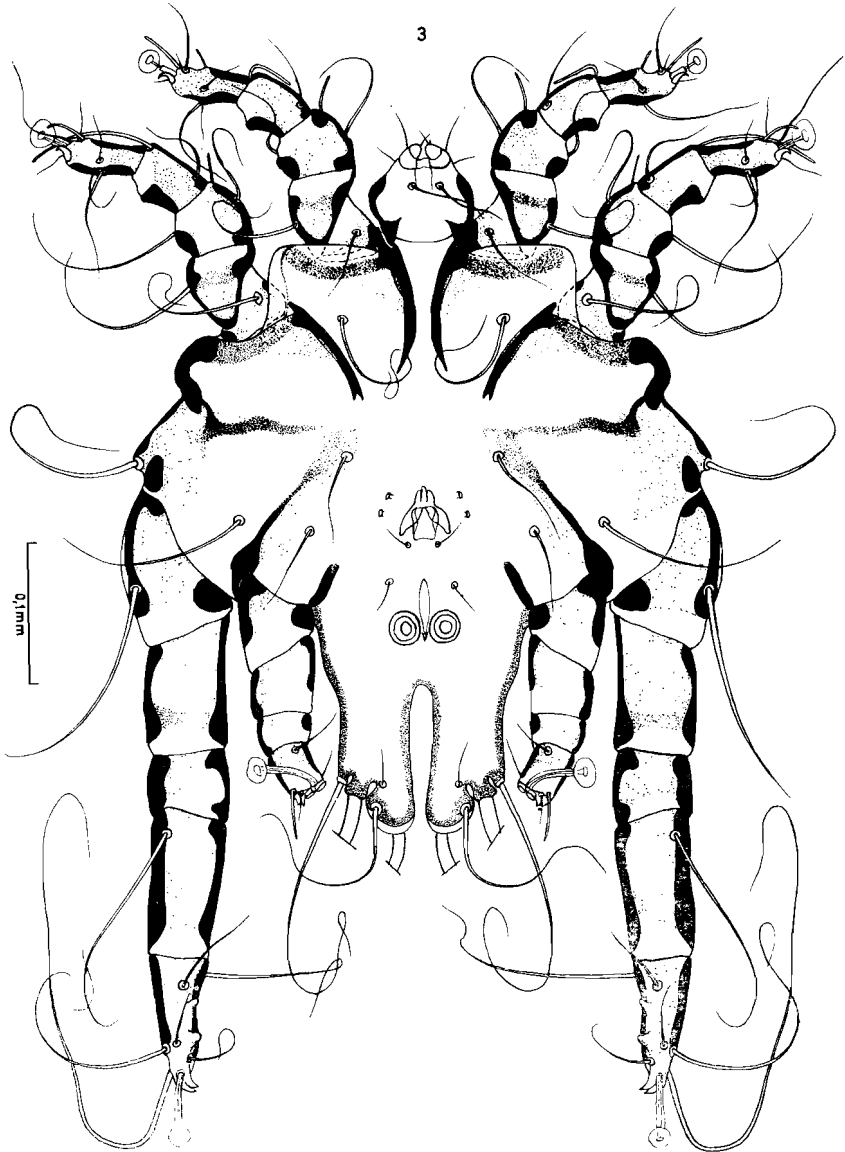


Fig. 3. — *Pangorillalges pani* g. n., sp. n.
Mâle en vue ventrale (allotype).

fort. Un ongle recourbé à angle droit est présent sur les tarsi I à III. Tarsi IV avec 2 petits disques sessiles en plus de la ventouse pédonculée. Ventouses adanales bien formées et rapprochées. Organe mâle peu développé.

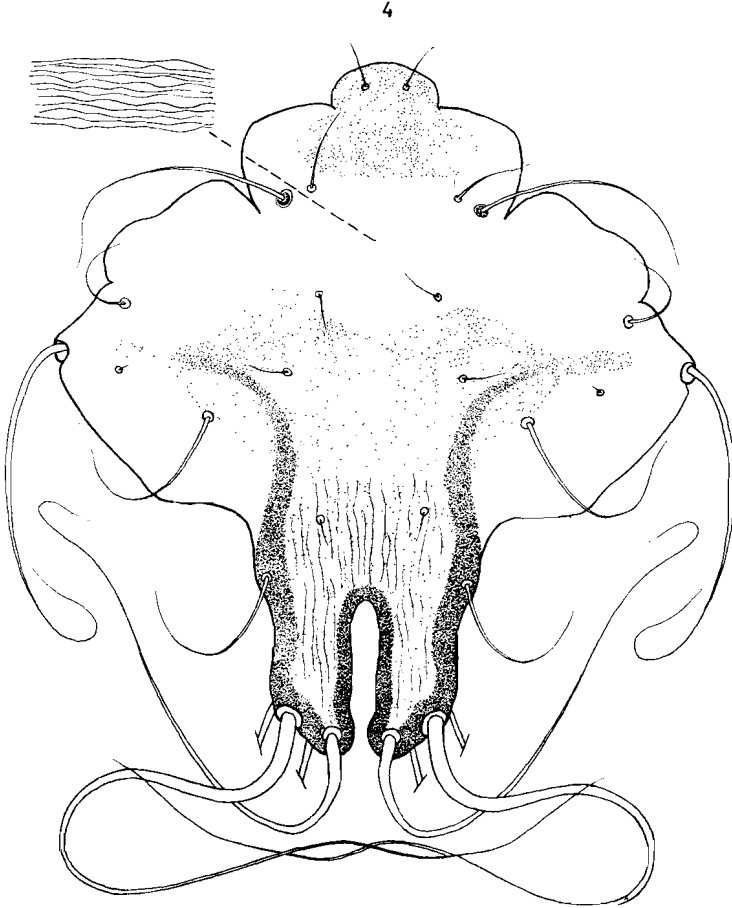


Fig. 4. — *Pangorillalges pani* g. n., sp. n.
Mâle en vue dorsale (allotype).

NYPHE: longueur maximum (gnathosoma compris) $327\ \mu$; largeur $266\ \mu$ Cuticule dorsale distinctement écailleuse. Seul l'écusson propodosomal est présent. Pattes III et IV très courtes, avec tarsi terminés par 2 longs poils inégaux. Bord postérieur du corps et ventouses des pattes comme chez la femelle.

Hôte et localité: Sur *Pan troglodytes schweinfurthi* GIGLIOLI, du Nord-Kivu (Congo ex-belge), en 1956 (jeune Singe d'environ un an) (holotype et allotype, un paratype mâle et une nymphe) et de la région de Ponthierville (Kivu, région Ouest) le 16-I-57 (singe adulte) (un paratype femelle). Tous les spécimens furent récoltés par l'auteur.

Types: au Musée Royal de l'Afrique Centrale (holotype femelle n° 122263, allotype mâle n° 122264) et dans la collection de l'auteur (paratypes: 1 mâle, 1 femelle et 1 nymphe).

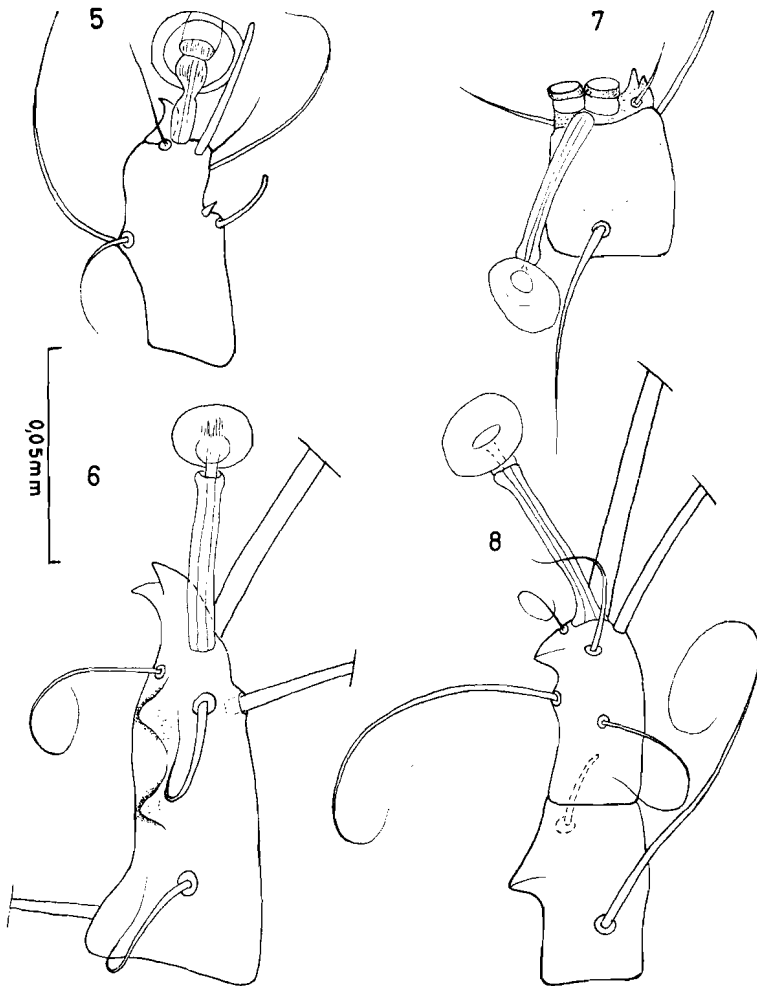


Fig. 5-8. — *Pangorillalges pani* g. n., sp. n.

Mâle: tarse I en vue dorsolatérale (5); tarse III en vue ventrolatérale (6); tibia et tarse IV en vue ventrale (7). Femelle: tarse et tibia III en vue latérale (paratype) (8).

BIBLIOGRAPHIE

- FAIN, A., 1962. — Diagnose d'Acariens nouveaux. — *Rev. Zol. Bot. Afr.*, LXVI, 1-2: 154-162.
- GAUD J. et TILL, W., 1957. — Analgesoidea ectoparasites des Singes et de Lémuriens. — *Ann. Parasitol. Hum. et Comp.*, XXXI, 1-2: 136-144.
- LAVOPIERRE, M. M., 1955. — A description of a new genus of Sarcoptiform Mites. — *Ann. Trop. Med. and Parasitol.*, 49, (3): 299-307.