

Bulletin et Annales  
de la Société Royale d'Entomologie de Belgique

Tome 98

N° 13, juillet 1962

LES ACARIENS PSORIQUES  
PARASITES DES CHAUVES-SOURIS.

XXI. TEINOCOPTES MALAYI N.SP.

par A. FAIN et M. NADCHATRAM

La nouvelle espèce que nous décrivons ici a été découverte sur plusieurs roussettes *Macroglossus* sp., de Malaisie. C'est la seconde espèce du genre connue de ce pays. La première espèce *Teinocoptes asiaticus* FAIN et DOMROW, avait été décrite tout récemment, elle provenait également d'une roussette. Notons que l'un de nos *Macroglossus* était aussi porteur de cette dernière espèce.

1. *Teinocoptes malayi* n.sp. (fig. 1, 3)

FEMELLE (holotype) (fig. 1): l'holotype renferme environ 40 œufs, parmi lesquels 9 contiennent une larve complètement développée. Le corps est long (gnathosoma compris) de 900  $\mu$ , large au maximum de 270  $\mu$ . Les dimensions des femelles varient avec l'état de maturité des spécimens. Chez deux femelles qui ne renferment pas encore d'œufs la longueur du corps est respectivement 500 et 650  $\mu$ , la largeur 390 et 480  $\mu$ . La plus petite femelle contenant déjà des œufs non embryonnés (au nombre d'une vingtaine) mesure 650  $\mu$  de long pour 400  $\mu$  de large. Le nombre d'œufs augmente avec l'âge de la femelle. Chez deux femelles mesurant respectivement 750 et 825  $\mu$  de long pour 480 et 524  $\mu$  de large les œufs sont respectivement au nombre de 30 et 40 à 50. Chez des femelles encore plus âgées le nombre d'œufs n'augmente plus mais on voit les larves se former à l'intérieur des œufs. Ces femelles larvigères mesurent de 850 à 1000  $\mu$  de long pour 500 à 550  $\mu$  de large. Par la forme du corps, du gnathosoma et des pattes cette espèce ressemble étroitement à *T. asiaticus*. *Face dorsale*: elle présente dans la partie moyenne deux petites zones d'aspect écailleux, réunies au milieu par un pont étroit. Le reste

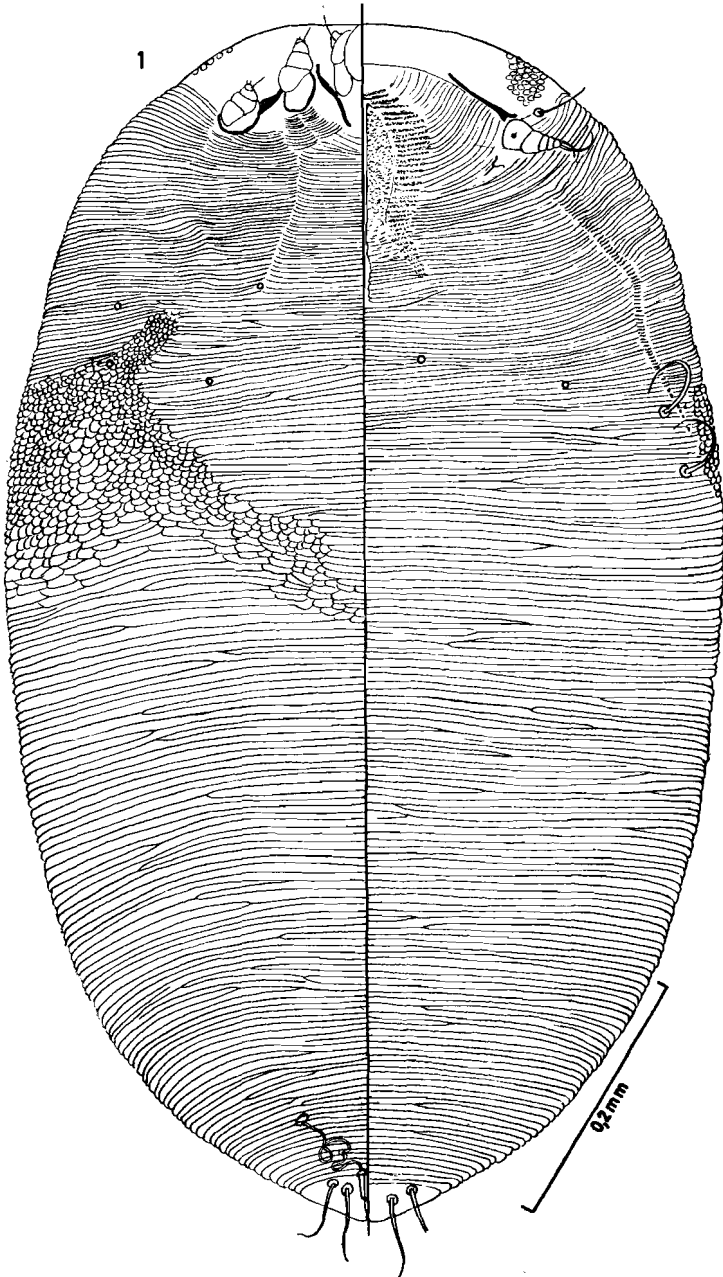


FIG. 1. — *Teinocoptes malayi* n.sp.: femelle en vue dorsale à gauche et ventrale à droite.

de la cuticule est strié. *Face ventrale*: les deux poils antéro-latéraux sont longs de 75 à 80  $\mu$ . L'anus occupe le sommet du cône somatique; il est entouré de 8 forts poils simples, longs de 50 à 65  $\mu$ . La papille génitale est longue de 18 à 23  $\mu$ . Bursa copulatrix décrivant de 5 à 7 boucles; elle est longue, en ligne droite, de 50 à 70  $\mu$ . Cette espèce présente comme *Teinocoptes domrowi* FAIN et *T. asiaticus* FAIN et DOMROW une large plage chitinisée en arrière de l'orifice sexuel.

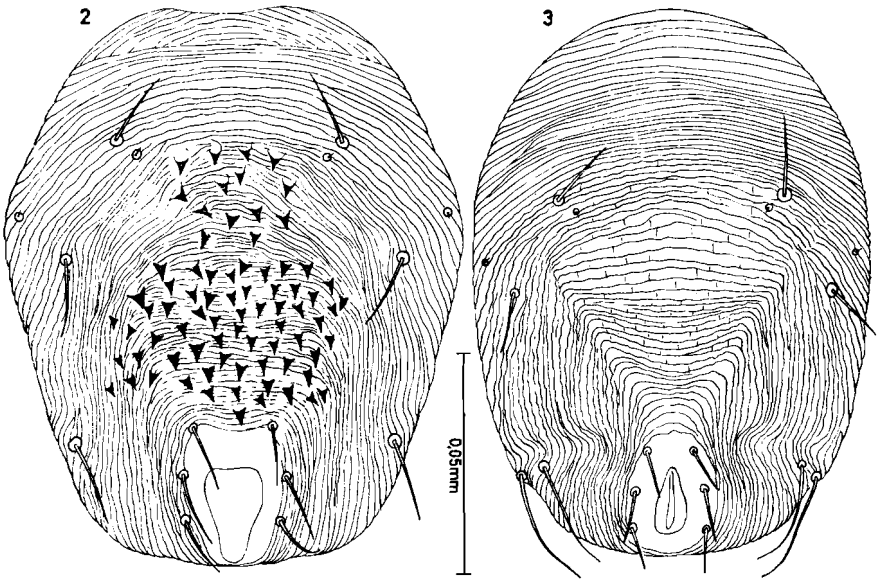


FIG. 2-3. — Face dorsale de la larve chez *Teinocoptes asiaticus* FAIN et DOMROW (2) et *Teinocoptes malayi* n.sp. (3).

**NYPHES**: la plus petite nymphe de la collection est longue de 270  $\mu$ , large de 217  $\mu$ . Elle se distingue de la larve notamment par la présence de 8 poils anaux (6 chez la larve) et de deux petites zones écailleuses latérales sur la face dorsale. Les poils anaux chez cette nymphe sont très fins et longs au maximum de 30  $\mu$ ; les poils ventro-latéraux sont situés dans la moitié postérieure du corps, ils mesurent environ 35  $\mu$ . Les nymphes plus développées mesurent de 365 à 450  $\mu$  de long pour 285 à 375  $\mu$  de large.

**LARVE** (fig. 3): chez toutes les larves incluses encore à l'inté-

rieur du corps des femelles mais cependant déjà complètement développées, la face dorsale est uniformément striée et ne porte ni épines ni écailles.

MÂLE : inconnu.

Position systématique de *T. malayi* n.sp. : cette espèce se distingue des *Teinocoptes* africains à corps allongés par la présence d'une zone chitinisée en arrière de la vulve et l'absence d'épines sur le dos de la larve. La présence d'une zone écailleuse dorsale, la forme allongée du corps et la structure de la chaetotaxie la différencient de *T. domrowi* FAIN. C'est de *T. asiaticus* FAIN et DOMROW qu'elle est la plus proche, mais elle se distingue cependant très nettement de cette espèce par l'extension beaucoup plus faible de l'écaille dorsale (laquelle est réduite à une bande étroite), le degré beaucoup moindre de la chitination retrovulaire et enfin l'absence d'épines sur le dos de la larve.

*Hôte et localité* : cette espèce a été récoltée en de nombreux spécimens sur le bord postérieur du patagium de plusieurs roussettes *Macroglossus* sp. capturées dans la forêt de Fort Betis, Ulu Kelantan, Malaisie (n° B 53818 ; B 53834 ; B 53851 et B 53853), du 10 au 12 novembre 1961.

*Types* : holotype à l'Institut Royal des Sciences Naturelles de Belgique à Bruxelles. Paratypes au British Museum, au U.S. National Museum, et dans les collections des auteurs.

## 2. *Teinocoptes asiaticus* FAIN et DOMROW, 1961 (fig. 3)

L'une de nos chauve-souris (*Macroglossus* sp. : n° B 53816) était parasitée par 4 femelles appartenant à cette espèce. Toutes ces femelles renfermaient des larves complètement développées. Ces larves portent sur la face dorsale de nombreuses petites épines triangulaires (au nombre de 65 à 80). Rappelons que ces épines sont complètement absentes chez la larve de *T. malayi* n.sp. Nous donnons ici une figure des larves de ces deux espèces.

### BIBLIOGRAPHIE

FAIN A., et DOMROW R., 1961. — *Les Acariens psoriques parasites des chauves-souris. XIX. Une nouvelle espèce de Teinocoptes chez une roussette de Malaisie* (Bull. et Ann. Soc. Roy. Ent. Belgique, XCVII, VII-VIII, 179-187).

*Institut de Médecine Tropicale à Anvers.  
Institute for Medical Research, Kuala Lumpur, Malaya.*