

(Rev. Zool. Bot. Afr., LIX, 3-4)

(A paru le 27 juin 1959)

Mycteronyssus Polli n. g., n. sp.,
nouvel Acarien nasicole de l'*Hypsignathus*
monstrosus H. ALLEN, au Congo Belge

(Sarcoptiformes : Gastronyssidae)

par A. FAIN

Nous avons récolté deux spécimens de ce nouvel Acarien dans les narines d'une Rousette *Hypsignathus monstrosus* H. ALLEN, capturée à Epulu (forêt de l'Ituri : Congo Belge). Cette Chauve-souris faisait partie d'un petit lot comprenant six autres *Hypsignathus* capturés au même endroit par le Dr. POLL, mais dont l'examen devait rester négatif. Une quinzaine d'autres spécimens d'*Hypsignathus monstrosus* provenant de diverses localités du Congo Belge furent également examinés mais sans résultat (1).

Mycteronyssus n. g.

Ce nouveau genre est proche du genre *Opsonyssus* FAIN 1959. On retrouve en effet sur les faces latérales du gnathosoma la forte expansion chitineuse triangulaire qui caractérise ce genre mais il existe en outre une ventouse pédonculée au niveau des tarsi III et IV, ce qui est un caractère unique dans la famille Gastronyssidae.

Espèce type : *Mycteronyssus polli* n. g., n. sp., (2).

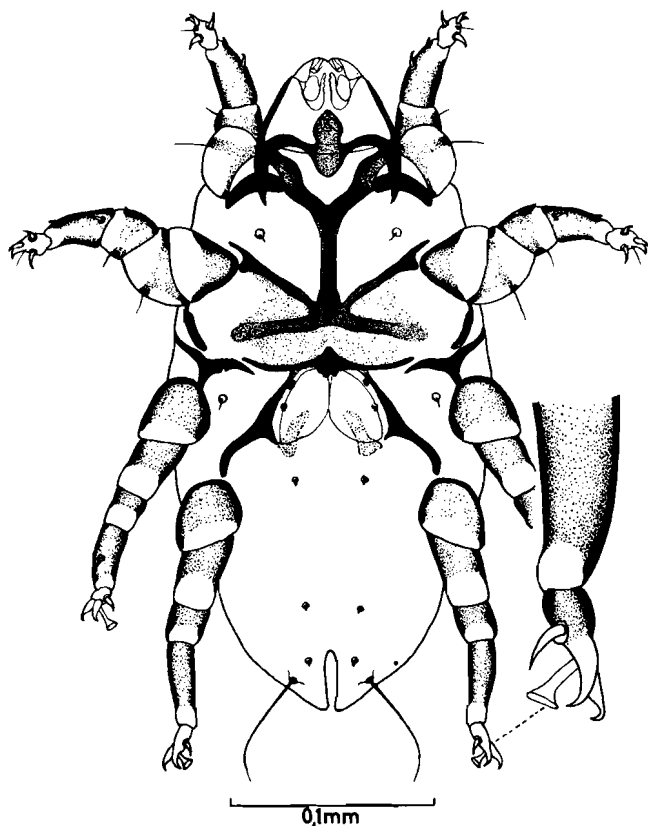
(1) Ces Rousettes sont conservées en alcool au Musée Royal du Congo Belge à Tervuren.

(2) Je suis heureux de dédier cette nouvelle espèce au Dr. POLL, qui m'a aimablement procuré la Chauve-Souris porteuse de cet intéressant parasite.

Mycteronyssus polli n. g., n. sp.

Les deux spécimens connus de cette espèce sont des femelles.

FEMELLE (Holotype) (fig.) : Idiosoma long de $325\ \mu$ (gnathosoma compris), large de $152\ \mu$ (entre les pattes III et IV). Le paratype mesure $320\ \mu \times 144\ \mu$. L'holotype renferme une larve complètement développée.



Mycteronyssus polli n. g., n. sp. — Femelle en face ventrale

Face dorsale lisse, sauf dans sa partie tout à fait antérieure qui porte un écusson chagriné chitinisé comme dans le genre *Opsonyssus*. *Face ventrale* : les épimères I sont soudés sur la ligne médiane formant un sternum très chitinisé. Les épimères II sont soudés à l'extrémité postérieure du sternum. La région située en arrière des épimères II est occupée par un écusson chagriné plus nettement chitinisé dans sa

1/2 antérieure. Cet écusson transversal est limité en arrière par une bande étroite très chitinisée, qui prend naissance latéralement au niveau des épimères III et vient se souder du côté interne à l'endogynium. Les épimères IV sont très longs et arrivent en avant jusqu'au niveau du sclérite transversal. Les deux poils postéro-ventraux sont longs de $50\ \mu$ environ. *Gnathosoma* : sa largeur maximum, se situant au niveau de ses prolongements latéro-postérieurs, atteint $72\ \mu$ (chez le paratype : $70\ \mu$); sa largeur au niveau de la base des palpes est de $30\ \mu$ (chez le paratype : $32\ \mu$). Les expansions triangulaires ne se détachent pas des faces latérales du gnathosoma comme dans le genre *Opsonyssus* mais plutôt des angles postéro-latéraux de celui-ci. Les faces latérales sont d'ailleurs beaucoup moins chitinisées ici que chez *Opsonyssus*. *Pattes* : les pattes IV sont longues de $135\ \mu$ (depuis la base des trochanters jusqu'à la base des griffes tarsales). Poils tarsaux I et II très fins et courts ($10-15\ \mu$). Poils fémoraux I et II courts ($15\ \text{à}\ 17\ \mu$). Griffes et structure des tarse comme dans le genre *Opsonyssus* mais les tarse III et IV portent, à la place du poil sub-terminal, une petite ventouse d'un diamètre de $12\ \mu$ montée sur un pédoncule long de $12\ \mu$.

Hôte et localité : Dans les narines de *Hypsignathus monstrosus* H. ALLEN, à Epulu (forêt de l'Ituri : Congo Belge), en septembre 1956.

Type : holotype femelle au Musée du Congo à Tervuren. Paratype femelle dans la collection de l'auteur.

Institut de Médecine Tropicale à Anvers.
(Laboratoire de Zoologie Médicale)

BIBLIOGRAPHIE

- FAIN, A., 1959. — La famille Gastronyssidae FAIN 1956. Description de deux nouvelles espèces chez les Chauves-souris asiatiques. — *Bull. Inst. Royal des Sciences Naturelles de Belgique*, XXXV, n° 12, 1-22.