

LES ACARIENS PSORIQUES PARASITES DES CHAUVES-SOURIS :
II. *CHIRNYSSUS MYOTICOLA* N. G., N. SP. PARASITE DU MURIN
MYOTIS MYOTIS (BORKH) EN BELGIQUE

PAR

A. FAIN

(Anvers, Belgique).

Dans la muqueuse buccale de 4 Chauves-souris *Myotis myotis* capturées dans les grottes de Han le 25-9-58, nous avons découvert 5 Acariens mâles, une nymphe et une larve appartenant à un nouveau genre et une nouvelle espèce de la famille *Sarcoptidae*. Tous les mâles et la nymphe étaient localisés dans la profondeur de la muqueuse de la lèvre inférieure, tout près de son bord libre. L'unique larve fut trouvée dans la muqueuse du palais. Aucune femelle ne put être mise en évidence ni dans la muqueuse, ni sur le reste du corps. Ces Chauves-souris étaient également parasitées par de nombreux spécimens, à tous les stades, de *Nycteridocoptes poppei* Oudemans.

Genre **Chirnyssus** n. g.

Définition :

Avec les caractères de la famille Sarcoptidae : Idiosoma très court presque circulaire ; pattes courtes coniques ; gnathosoma arrondi, court et large ; présence de 2 poils verticaux dorsaux dans la région antérieure du propodosoma.

Chez le mâle les pattes I, II et IV sont terminées par une ventouse portée sur un pédoncule moyennement long, la patte III est terminée par un très long et très fort poil. La *face dorsale* porte des écussons chitineux de structure finement chagrinée : dans la région antérieure du corps il y a un très large écusson médian presque aussi large que le corps ; en arrière de celui-ci il y a un écusson médian plus ou moins rectangulaire qui se continue latéralement de chaque côté par un grand écusson latéral, plus en arrière enfin on trouve de chaque côté de l'anus un écusson latéral. La face dorsale ne porte pas trace de champs épineux ni de zones écailleuses. L'anus est dorsal. *Ventralement* les épimères I sont contigus sur la ligne médiane et forment un long sternum en Y. Les épimères II se soudent en arrière avec le sclérite trans-

versal postérieur ; les épimères III et IV sont fusionnés en avant formant un sclérite transversal continu donnant naissance vers l'avant et vers l'arrière à un court sternite. Une forte épine lancéolée est visible en dehors des épimères IV, une deuxième entre les épimères III et IV, et une troisième sur le trochanter III. Une paire d'épines plus petites est située en arrière de l'orifice génital.

Tritonymphe : presque circulaire. *Face dorsale* dépourvue d'écussons mais la striation fait défaut dans une large zone médiane ; elle porte 9 paires de poils plus ou moins cylindriques dont 2 paires autour de l'anus dorsal, une paire de poils plus fins, et les 2 poils verticaux. *Ventralement* l'aspect rappelle le mâle mais les épimères II, III et IV sont libres. Fortes épines lancéolées comme chez le mâle mais les épines médianes sont proportionnellement plus grandes.

Espèce type : *Chirnyssus myoticola* n. g., n. sp.

Position systématique :

La présence, chez le mâle, de ventouses aux pattes I, II et IV et pas aux pattes III rapproche ce genre des genres *Sarcoptes*, *Notoedres* et *Trixacarus*. Chez le mâle de *Sarcoptes* et de *Trixacarus* l'anus est terminal, la face dorsale porte des champs épineux, et les écussons dorsaux sont beaucoup plus petits et moins nombreux (2 chez *Trixacarus* et 3 chez *Sarcoptes*). Ce nouveau genre se rapproche assez fortement du genre *Notoedres* mais les caractères suivants permettent cependant de l'en séparer de façon très nette :

1) la présence chez le mâle d'écussons chitineux dorsaux couvrant presque toute la surface dorsale du corps, alors que chez le mâle de *Notoedres* les écussons dorsaux sont limités à 2 ou 3 petites zones peu chitinisées situées vers le milieu du corps.

2) la soudure différente des épimères IV avec le sclérite transversal commun réunissant les épimères III. Suivant Van Eynhoven (1947) qui a étudié les mâles de 3 espèces de *Notoedres*, les épimères IV ne sont pas directement fusionnés avec le sclérite transversal mais se raccordent à celui-ci par l'intermédiaire d'une courte tige chitineuse longitudinale ou sternite génital partant perpendiculairement du milieu de ce sclérite vers l'arrière. Chez *Chirnyssus* au contraire les épimères IV sont directement soudés au sclérite transversal.

***Chirnyssus myoticola* n. g., n. sp.**

Description :

MÂLE (Holotype) (fig. 1-2) *Idiosoma*, gnathosoma compris, long de 225 μ , large de 180 μ . Dimensions chez 4 paratypes 230 à 252 μ de long sur 180 à 190 μ de large.

Face dorsale : couverte de 6 écussons chitineux finement granuleux. Il y a 2 écussons médians, un antérieur très grand couvrant la plus grande partie du propodosoma, et un plus petit situé immédiatement en arrière de celui-ci et se continuant insensiblement de chaque côté du corps par un grand écusson latéral. Dans la région postérieure il y a encore un écusson de chaque côté de l'anus. Anus dorsal. La face

dorsale porte un certain nombre de forts poils disposés de façon caractéristique, mais elle est complètement dépourvue d'épines et d'écailles. *Face ventrale* : les épimères I sont contigus sur la ligne médiane formant un Y. Épimères II atteignant en arrière le sclérite transversal commun. Les épimères III sont réunis par un sclérite transversal auquel viennent se souder également les épimères IV. *Pattes* comme dans le genre *Nycteridocoptes* mais la 3^e paire ne porte pas de ventouse ; elle se termine par un très long poil (350 μ). Notons encore que le tarse de la 4^e paire de pattes se prolonge par une double expansion d'aspect membraneux. La face ventrale porte une paire de fins poils entre les épimères I et II. Dans la moitié postérieure du corps on observe un certain nombre de fortes épines lancéolées, elles sont situées comme suit : une paire en arrière de l'orifice génital, une paire en dehors des épimères III et une autre en dehors des épimères IV. Les trochanters I et II portent un long et fin poil simple ; le trochanter III porte une forte épine lancéolée.

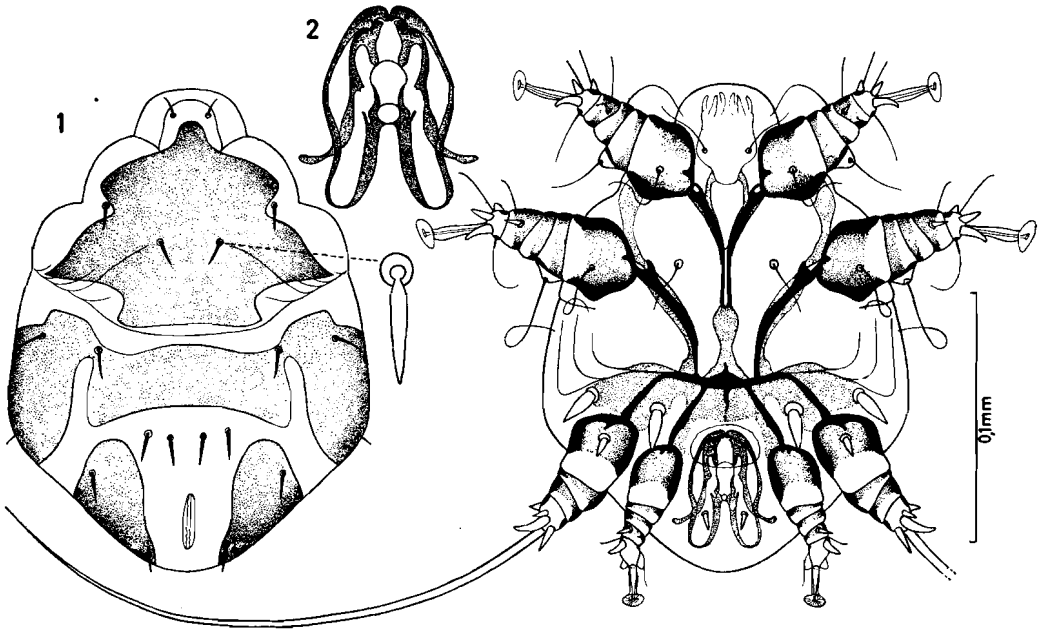


FIG. 1-2. — *Chirnyssus myoticola* n. g., n. sp.
Mâle en vue dorsale (à gauche) et ventrale (à droite) (1) ; organe génital agrandi (2).

TRITONYMPHE (fig. 3). Elle mesure 270 μ de long sur 225 μ de large. Cuticule finement striée. *Face dorsale* dépourvue d'écussons chitinisés mais présentant une zone glabre vers le milieu. Chaetotaxie rappelant fortement celle du mâle. Anus dorsal. *Face ventrale* : chaetotaxie de la face ventrale et des trochanters identique à celle du mâle. *Pattes* : les paires I et II se terminent par une ventouse alors que les 2 paires postérieures ne portent qu'un très long et fort poil terminal.

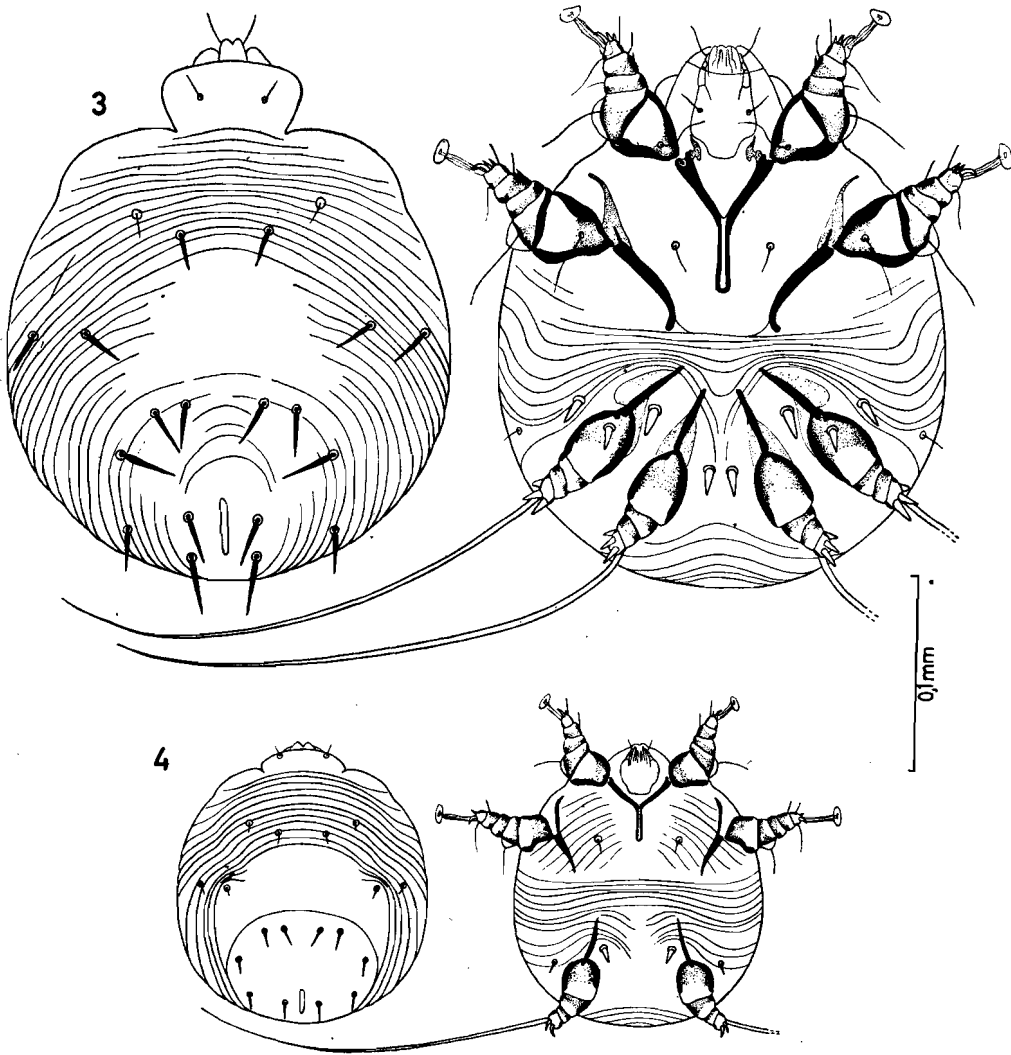


FIG. 3-4. — Tritonymphe (3) et larve (4) de *Chirnyssus myoticola* n. g. n. sp.

LARVE (fig. 4). Elle mesure 147μ de long sur 126μ de large. Cuticule striée. Pattes I et II munies d'une ventouse ; pattes III terminées seulement par un long et fort poil. Face dorsale : la striation fait défaut dans une large zone arrondie englobant l'anus en arrière. Anus dorsal. Face ventrale : il y a une paire de fins poils entre les épimères I et II, une paire de poils légèrement plus forts en dehors des épimères III et une paire d'épines lancéolées en dedans des épimères III. Épimères I et II comme chez la nymphe.

Hôte : Dans la muqueuse buccale de *Myotis myotis* (Borkh).

Localité : Grottes de Han (Belgique) le 25-9-58.

Types : Holotype mâle, 1 paratype mâle, paratypes nymphe et larve au Musée de Tervuren. Un paratype mâle au Muséum d'Histoire Naturelle (Bruxelles). Deux paratypes mâles dans les collections de l'auteur.

Institut de Médecine Tropicale à Anvers.
(*Laboratoire de Zoologie Médicale*).

BIBLIOGRAPHIE

- FAIN (A.), 1958. — Les Acariens Psoriques parasites des Chauve-souris. I. Révision du genre *Nycteridocoptes* Oud. — *Rev. Zool. Bot. Afr.* Sous presse.
- VAN EYNDHOVEN (G. L.), 1947. — Beschrijving van een nieuwe Vleermuisparasiet *Notodres vanschaiki* v. Eyndhoven 1946 (Acar.). — *Tijdschr. v. Ent.* 88, pp. 132-154.
-