

(Rev. Zool. Bot. Afr., LVIII, 3-4).

(A paru le 29 décembre 1958).

## Un nouveau parasite de l'Orang-Outan

### *Rhinophaga pongoicola* n. sp.

(Acarina-Halarachnidae)

par A. FAIN

Le nouvel Acarien que nous décrivons ici a été découvert dans les sinus maxillaires et les fosses nasales d'un Orang-Outan, *Pongo pygmaeus* (HOPPIUS) mort au Zoo d'Anvers après une captivité d'une dizaine d'années.

Nous avons découvert 29 spécimens adultes parmi lesquels 2 mâles, et un certain nombre de larves. La plupart des Acariens adultes, très peu mobiles, étaient localisés dans les sinus maxillaires; quelques rares spécimens seulement furent découverts dans les fosses nasales proprement dites ou les autres sinus. Les larves au contraire, étaient très mobiles et au moment où nous avons pratiqué l'autopsie, c'est-à-dire environ une heure après la mort, nous en avons capturé plusieurs qui étaient sorties activement des fosses nasales et couraient sur la face autour des narines.

Cette nouvelle espèce présente tous les caractères du genre *Rhinophaga* tel que nous l'avons redéfini précédemment (FAIN 1957). Le genre comprend actuellement 5 espèces, parmi lesquelles 3 sont parasites des fosses nasales des Singes. Cette nouvelle espèce se distingue facilement de toutes les autres espèces connues dans ce genre par la forme caractéristique des porte-spermatophores du mâle lesquels présentent sur le doigt mobile un prolongement interne aussi long ou plus long que le doigt lui-même. Par la forme très allongée de l'abdomen elle se rapproche de *Rh. cercopithecii* mais la structure de l'écusson dorsal chez la femelle et le porte-spermatophore du mâle permettent de la séparer aisément de cette espèce.

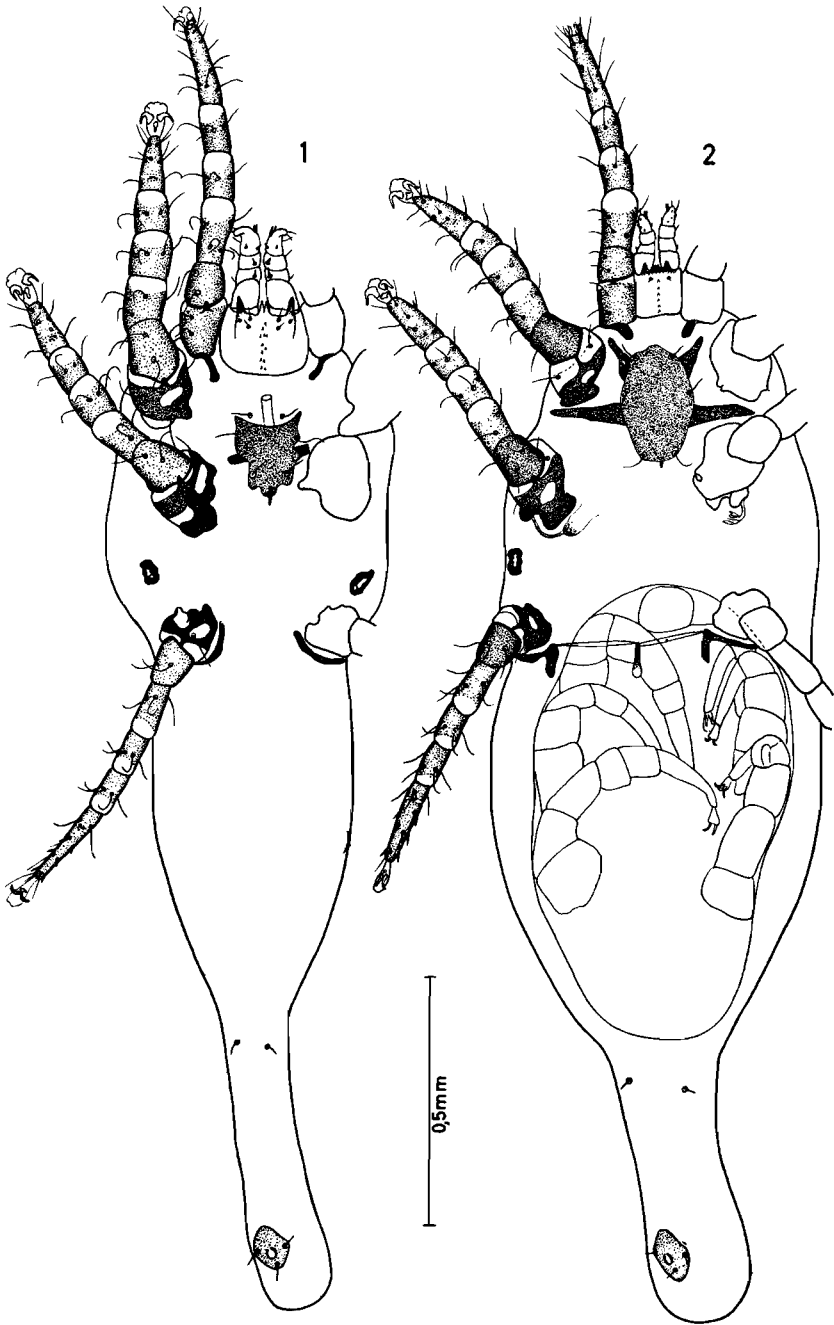


Fig. 1-2. — *Rhinophaga pongoicola* n. sp., mâle (1) et femelle (2) en vue ventrale.

Mâle (holotype) (fig. 1, 4, 5).

L'idiosoma est long de  $1980\ \mu$  (gnathosoma non compris), large de  $540\ \mu$  (entre coxae III et IV). La forme générale rappelle celle de *Rh. cercopitheci* FAIN, mais les lobes dorsolatéraux sont à peine marqués chez cette nouvelle espèce. *Face dorsale* : L'écusson dorsal est approxi-

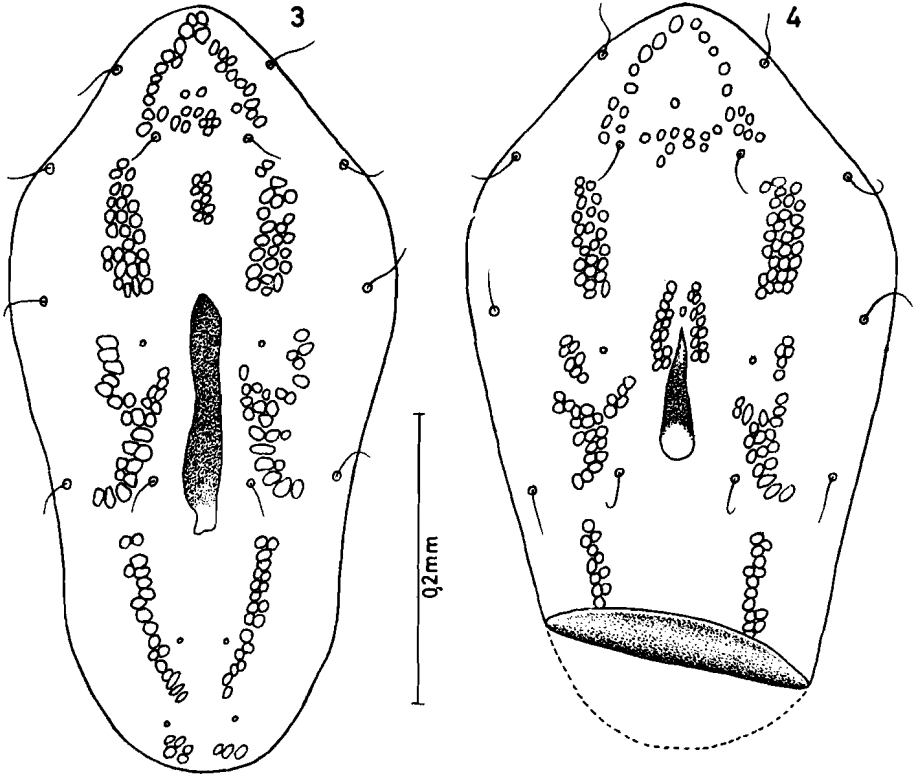


Fig. 3-4. — *Rhinophaga pongoicola* n. sp. Ecusson dorsal de la femelle (3) et du mâle (4).

mativement long de  $530\ \mu$  et large de  $318\ \mu$ . Son extrémité postérieure est légèrement enroulée sur le type. Chez le paratype il est long de  $480\ \mu$  et large de  $310\ \mu$ . Chez l'holotype il y a une petite zone chitinisée allongée au milieu de cet écusson qui fait défaut chez le paratype. Cet écusson porte 6 paires de poils fins, longs de  $25$  à  $45\ \mu$ . *Face ventrale* : L'écusson sternal présente des contours relativement irréguliers, il est plus fortement chitinisé que l'écusson dorsal et présente sur sa face profonde et

au niveau de son extrémité postérieure un petit sclérite. Il est long de  $149\ \mu$  et large de  $125\ \mu$  (paratype  $132 \times 150\ \mu$ ) et porte 3 paires de poils longs de  $36$  à  $45\ \mu$ . Le pérित्रème est entouré d'un bouclier très chitinisé, long au maximum de  $48\ \mu$  et large de  $31\ \mu$ . L'anوس est situé ventralement près de l'extrémité postérieure du corps. *Pattes* : la patte I est plus

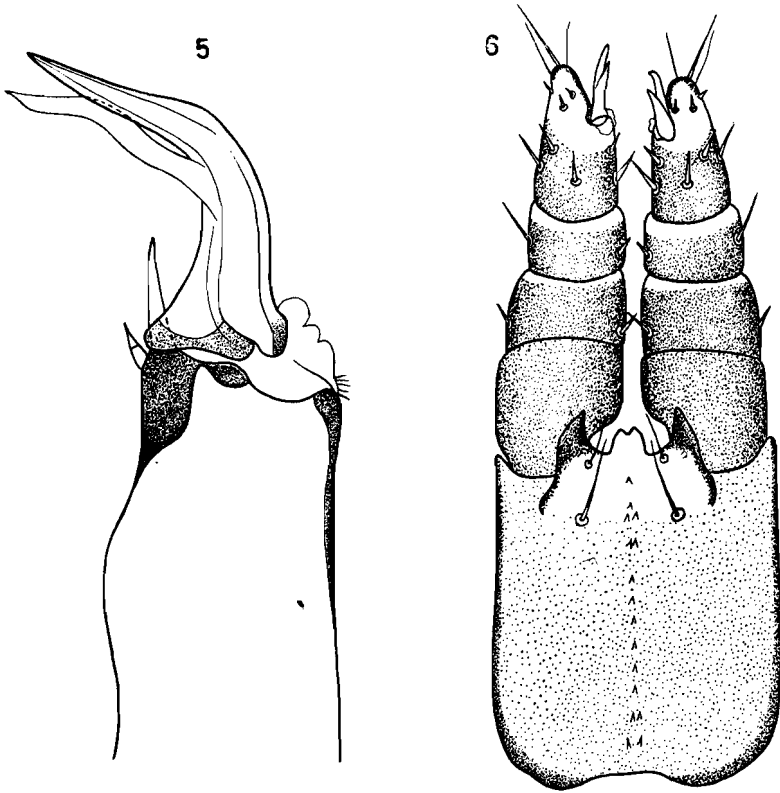


Fig. 5-6. — *Rhinophaga pougoicola* n. sp. Extrémité antérieure du porte-spermatophore du mâle (chez le paratype) (5); gnathosoma chez la femelle en vue ventrale (6).

longue ( $702\ \mu$ ) et plus épaisse (fémur épais de  $69\ \mu$ ) que la patte IV (longueur  $642\ \mu$ , fémur épais de  $57\ \mu$ ) (ambulacres non compris). Les coxae et les trochanters II à IV sont fortement chitinisés. Le *gnathosoma* est long au total de  $300\ \mu$ . Les palpes sont recourbés ventralement et mesurent environ  $180\ \mu$ . La base du gnathosoma est fortement chitinisée. Les porte-spermatophores sont formés d'une pièce basale longue de  $240\ \mu$ , le doigt fixe compris. Ce dernier est long de  $40\ \mu$  environ.

Doigt mobile de forme caractéristique, long au total de 132  $\mu$ , présentant vers sa partie médiane et du côté interne un prolongement cylindrique légèrement chitinisé, long de 60  $\mu$  aussi long ou légèrement plus long que ce doigt lui-même. La forme du doigt mobile chez cette espèce est très différente de celle que présentent les 2 autres espèces provenant des Singes, du moins celles dont le mâle est connu, et chose curieuse elle se rapproche très fortement des pièces homologues des *Rhinophaga* que nous avons décrites chez le Porc-épic au Congo.

*Femelle* (allotype) (fig. 2, 3, 6).

L'idiosoma est long de 2070  $\mu$  et large de 610  $\mu$  chez l'allotype. Chez 5 paratypes la longueur varie entre 2100 et 2500  $\mu$ , et la largeur entre 570 et 675  $\mu$ . *Face dorsale* : Ecusson podosomal long de 580  $\mu$  et large de 288  $\mu$ . Chez 5 paratypes les dimensions varient entre 547  $\mu$  et 570  $\mu$  en longueur et 270  $\mu$  à 295  $\mu$  en largeur. Il porte 6 paires de poils fins, inégaux, longs au maximum de 40  $\mu$ . Dans sa partie médiane il présente une petite zone chitinisée allongée, plus large que chez le mâle. *Face ventrale* : Ecusson sternal nettement et uniformément chitinisé, long de 195  $\mu$  et large de 129  $\mu$ , portant 3 paires de poils longs au maximum de 48  $\mu$ . Pérित्रème long de 45  $\mu$  large de 30  $\mu$ . Pattes comme chez le mâle, la patte I est plus longue 615  $\mu$ , et plus épaisse (fémur 69  $\mu$  d'épaisseur) que la patte IV (595  $\mu$  de long, et fémur épais de 57  $\mu$ ). Les griffes I sont nettement plus petites et moins fortement chitinisées que les griffes II et III. *Gnathosoma* long au total de 216  $\mu$  et large de 99  $\mu$  dans sa partie basale. Les palpes seuls sont longs de 120  $\mu$ . La glande génitale est présente mais le canal excréteur est très court et en partie caché par la coxae III.

*Types* : Holotype mâle, allotype femelle et 2 paratypes femelles au Musée du Congo à Tervuren. Paratypes mâle, femelles et larves dans la collection de l'auteur.

*Hôte* : Sinus maxillaires et fosses nasales d'un Orang-Outan : *Pongo pygmaeus* (HOPPIUS) mort au Zoo d'Anvers le 19 juillet 1958.

*Institut de Médecine Tropicale d'Anvers,  
Laboratoire de Zoologie Médicale.*

#### BIBLIOGRAPHIE

- FAIN, A., 1955. — *Rev. Zool. Bot. Afr.*, LI, p. 307.  
FAIN, A., 1957. — *Ibid.*, LV, p. 69.