

*ASTRIDA PARRAE* N. SP. NOUVEL ACARIEN (*SPELEOGNATHI-  
DAE - TROMBIDIFORMES*) PARASITANT LES FOSSES NASALES  
DU PARRA COMMUN (*ACTOPHILORNIS AFRICANUS* GMEL.)

A. FAIN

**ASTRIDA PARRAE N. SP. NOUVEL ACARIEN (SPELEOGNATHIDAE - TROMBIDIFORMES) PARASITANT LES FOSSES NASALES DU PARRA COMMUN (ACTOPHILORNIS AFRICANUS GMEL.)**

A. FAIN (\*)

Nous avons érigé le nouveau genre *Astrida* (1) pour un Speleognathe présentant sur la face dorsale du propodosoma une paire d'yeux à lentille et un écusson chitineux formé de bandes entrecroisées. L'espèce type, *Astrida caprimulgi* Fain 1955, provenait des fosses nasales d'un engoulevent à Astrida. Au moment où nous avons décrit ce genre nous n'avions pas connaissance d'un travail de WOMERSLEY (2) dans lequel cet auteur décrivait un nouveau Speleognathe (*Boydaia derricki* Wom.) qui réunissait précisément ces deux caractères. WOMERSLEY ne semble pas avoir attaché d'importance à la présence de l'écusson dorsal, cependant bien visible sur le dessin qui accompagne la description, car il n'en fait aucune mention dans sa note et de plus il range sa nouvelle espèce dans le genre *Boydaia* Wom. qui comprenait à cette époque trois espèces entièrement dépourvues d'écusson dorsal. COOREMAN (3) dans une étude consacrée à un nouvel acarien découvert par nous à Astrida, a montré l'importance des caractères constitués par la présence des yeux et d'un scutum dorsal dans la systématique de la famille *Speleognathidae* Wom. et il a créé un nouveau genre, *Speleognathopsis* pour une espèce dépourvue d'yeux mais présentant un scutum dorsal sur le propodosoma. Nous partageons entièrement les vues de cet auteur et c'est la raison pour laquelle nous avons cru devoir créer le nouveau genre *Astrida* dans lequel ces deux caractères coexistent. Ce genre comprend donc actuellement trois espèces: *A. caprimulgi* Fain 1955, *A. derricki* (Wom. 1954) et *A. parrae* n. sp.

*ASTRIDA PARRAE* N. SP.

(Fig. 1 et 2)

DESCRIPTION.

*Femelle:*

*Idiosoma*, gnathosoma non compris, long de 0,5 mm, large de 0,4 mm (exemplaire gravide, légèrement comprimé). Corps blanchâtre, les pattes jau-

(\*) Laboratoire Médical d'Astrida, Ruanda Urundi.

nâtres. Réseau de bandes chitineuses sclérifiées bien marqué sur tous les segments des pattes, sauf sur les coxa I où il fait défaut. Il existe également, mais est peu visible, sur la base du gnathosoma du côté ventral. La cuticule de l'idiosoma présente une très fine striation ponctuée renforcée par des petits traits en relief bien visibles. La même striation se retrouve sur les pattes, le gnathosoma et les palpes mais les traits en relief sont plus longs et leur direction est généralement longitudinale. *Face dorsale*: un scutum long de 0,158 mm, large de 0,08 mm dans sa partie antérieure, existe dans la région antérieure du propodosoma. Il est formé de bandes chitineuses sclérifiées, parallèles ou entrecroisées d'après les endroits. Sa forme est caractéristique, et il porte dans sa partie médiane une paire de courts poils plus ou moins ovoïdes. *Sensilla* longues de 0,05 à 0,06 mm à structure sillonnée, effilées apicalement. Immédiatement en avant des sensilla il y a une paire de très courts poils, et plus en avant et en dedans il y a deux yeux (1+1) légèrement ovalaires. *Poils postsensillaires*, non compris les poils du scutum, disposés sur 4 rangées de 4-2-2-4 poils. Ces poils sont cylindriques, leur surface est irrégulière (sillonnée) et leur extrémité arrondie. Ils atteignent une longueur maximum de 0,035 mm, minimum de 0,015 mm. *Face ventrale*: les coxa I portent 2 courts poils simples, les coxa III et IV portent chacun 1 court poil simple. Une paire de courts poils respectivement entre les coxa I, entre les coxa III et entre les coxa IV. Tous ces poils sont longs d'environ 0,01 mm. Il y a 4 poils pré-génitaux simples (0,015 mm) et 6 génitaux. De chaque côté de l'anus il y a 1 poil simple long de 0,02 mm environ, et en arrière et latéralement par rapport à l'anus il y a encore 2 paires de longs poils lisses (0,035 mm) bifurqués dans leur tiers apical. Le gnathosoma porte ventralement une paire de poils simples. Palpes longs, formés de 3 articles. L'article basal est très court et peu visible (0,008 mm), le deuxième article est nettement plus long (0,026 à 0,028 mm) que large (0,021 mm), l'article apical est également plus long que large (0,025 × 0,019 mm) et il porte 3 poils simples longs de 0,019 mm, dont deux sont ventraux et un dorsal. Toutes les pattes sont terminées par une paire de fortes griffes en faucille et un pulvile cilié longuement bilobé, les deux lobes étant parallèles et plus ou moins cylindriques. A l'exception des tarse tous les segments des pattes portent des longs poils simples (p.s.) et quelques rares poils cylindriques sillonnés (p.c.sill.). Les tarse portent en outre des poils barbelés, cylindriques ou non. La patte I est la plus longue (0,36 mm), viennent ensuite la patte II (0,345 mm), la patte IV (0,325 mm) et la patte III (0,315 mm). *Chaetotaxie des pattes*: TROCHANTERS: un poil simple (p.s.) sur la face antérieure des trochanters I et II. FEMURS: il y a 4 p.s. et 1 p.c.sill. dorsal sur le fémur I; 3 p.s. et 1 p.c.sill. sur le fém. II; 2 p.s. et 1 p.c.sill. sur le fém. III et 2 p.s. sur le fém. IV. GENU: les genu I et II portent 4 longs p.s.; les genu III et IV portent ? longs p.s. TIBIAS: le tibia I porte 5 longs p.s.; les tibias II

à IV portent 3 longs poils simples. TARSES: le tarse I porte dorsalement 1 poil axial cylindrique barbelé et 1 poil cylindrique nu (sensoriel) en arrière du précédent; la face antéro-dorsale porte 3 poils cylindriques barbelés. Ces

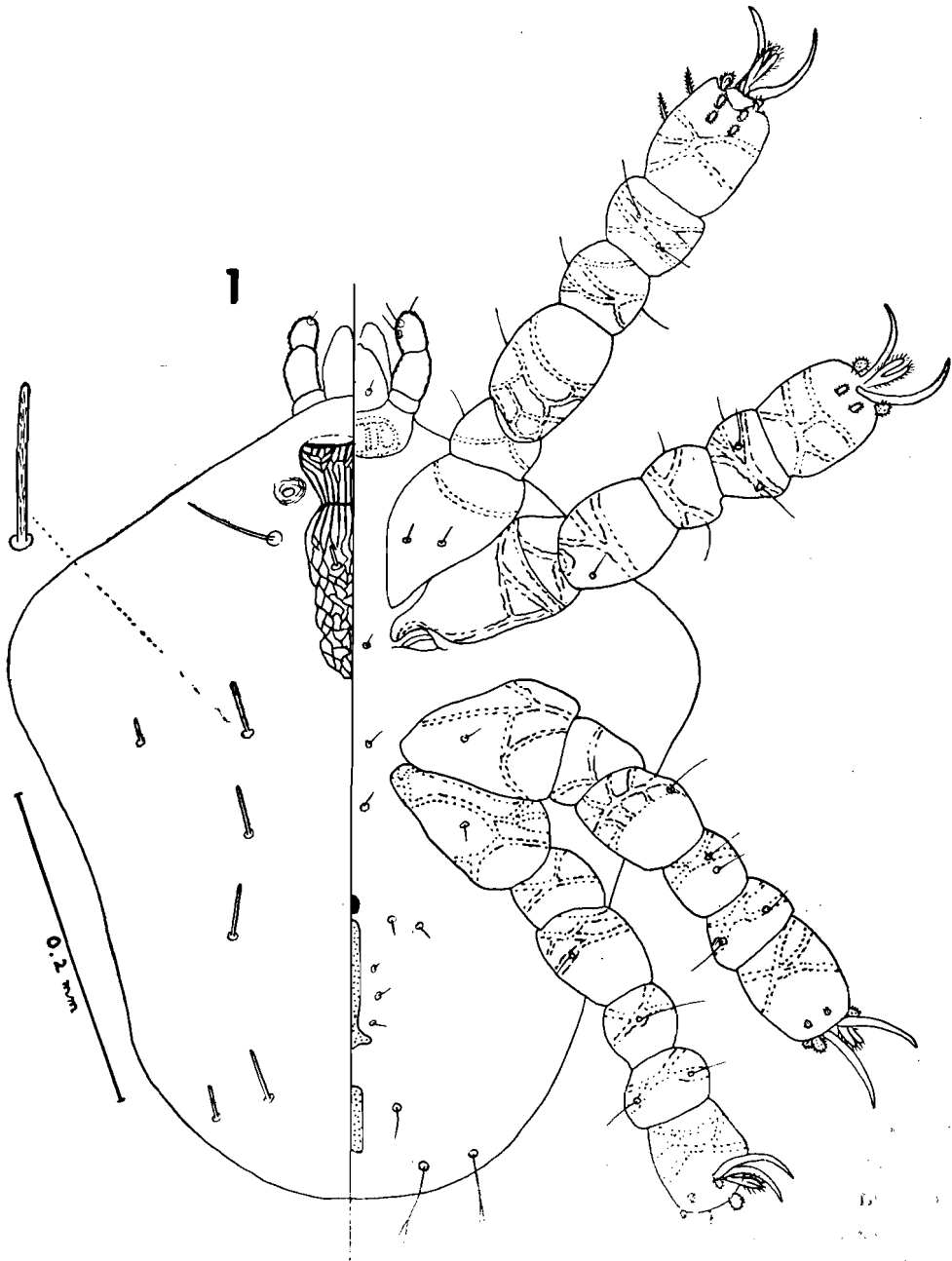


Fig. 1. - *Astrida parre* n. sp. Femelle. Aspect général de l'acararien en vue dorsale (à gauche) et en vue ventrale (à droite du dessin) (1).

3 poils ainsi que le poil axial présentent une courte barbelure, ils sont longs et étroits et se terminent apicalement par un court bâtonnet rigide et nu.

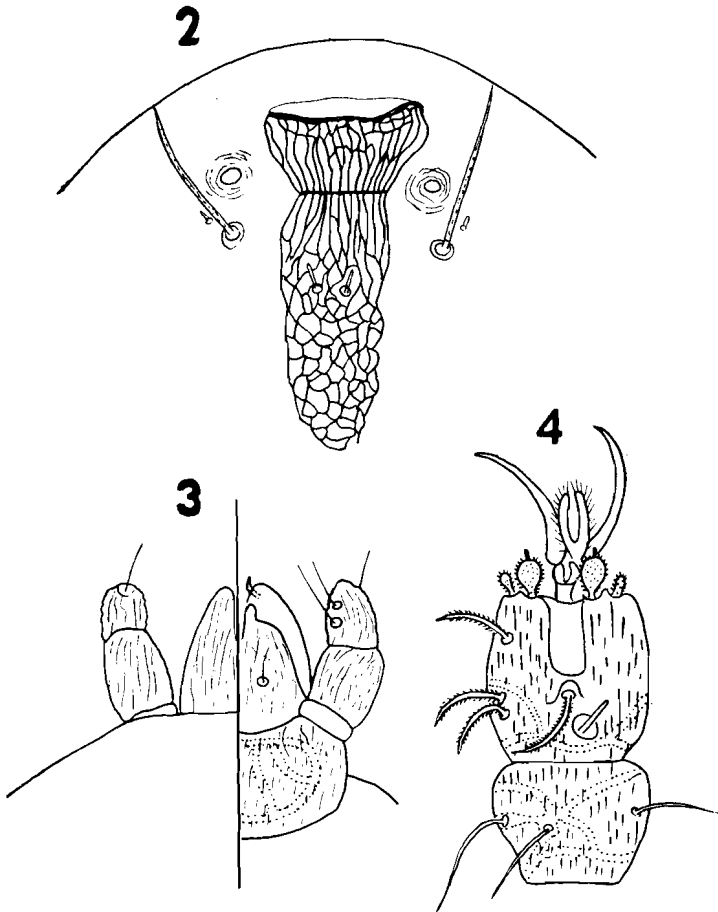


Fig. 2. - *Astrida parrae* n. sp. Femelle. Région de l'écusson dorsal, agrandie (2). Gnathosoma vu dorsalement et ventralement (à gauche et à droite du dessin) (3). Tarse I vu par sa face dorsale (4).

Ventralement il y a 2 courts poils barbelés. Les poils termino-latéraux sont au nombre de 6 tous barbelés, parmi ceux-ci 4 sont très petits et plus ou moins globuleux, et 2, les plus médians, sont nettement plus grands, légèrement en forme de cuillère, et terminés par un petit bâtonnet rigide. Tarse II comme le précédent mais sans le poil sensoriel nu, ni poils ventraux, de plus le poil dorsal axial est du type simple, non barbelé, et il n'y a qu'un seul poil antéro-dorsal également du type simple. Tarses III et IV comme le tarse II mais le poil antero-dorsal a également disparu et les 2 poils termino-latéraux médians ne sont pas prolongés par un bâtonnet rigide.

*Larve:*

La larve mesure  $0,35 \times 0,25$  mm, elle est dépourvue d'yeux et de scutum. Les sensilla sont longues et munies d'une courte barbelure. Poils post-sensillaires présentant le même nombre et la même disposition que chez l'adulte mais ils sont courts (0,004 à 0,008 mm) et présentent une courte barbelure. Poils ventraux très courts et à barbelure très courte. Palpes à 3 articles, la basal très court et peu visible. Les pattes I et II sont normales et terminées par une paire de griffes en faucille du type habituel mais petites. Pattes III à tibia et tarse fortement renflés, ce dernier est terminé par une seule griffe très chitinisée longue de 0,134 mm et épaisse de 0,005 mm dans sa partie moyenne. Cette griffe, légèrement courbée dans sa plus grande partie, présente une brusque coudure vers son cinquième apical. Au delà de cette coudure elle s'amincit progressivement pour se terminer en une fine pointe.

*Position systématique:* cette nouvelle espèce se distingue de *Speleognathopsis galli* Coor. par la présence d'yeux, forme de l'écusson et la chaetotaxie. Elle est également facile à reconnaître des deux espèces connues dans le genre *Astrida* principalement par la forme de l'écusson et la chaetotaxie. Chez *A. derricki* (Wom.) l'écusson est plus large en arrière qu'en avant et les poils sont du type barbelé et très courts. Chez *A. caprimulgi* Fain le scutum est beaucoup plus court et il est situé entièrement en avant des sensilla, de plus les poils du corps et des pattes ont une structure différente.

*Hôte et localité:* fosses nasales d'*Actophilornis africanus* Gmel. (*Jacaniidae* - Gruiformes), à Astrida. Décembre 1955.

*Type et paratypes* déposés au Musée du Congo à Tervuren. Paratypes dans la collection de l'auteur.

CLE DU GENRE *Astrida* FAIN 1955

1. Scutum dorsal situé entièrement en avant des sensilla.  
 Poils dorsaux de l'idiosoma simples ou longuement bifides . . . . . *A. caprimulgi* Fain, 1955.  
 Scutum dorsal s'étendant principalement en arrière des sensilla . . . . . 2.
2. Scutum dorsal triangulaire à base postérieure. Poils du corps et des pattes du type barbelé . . . . . *A. derricki* (Wom. 1954).  
 Scutum dorsal rectangulaire. Poils du type barbelé présents seulement sur les tarses, ailleurs les poils sont du type simple ou du type sillonné . . . . . *A. parrae* n. sp.

## RESUME

L'auteur décrit une nouvelle espèce d'Acarien parasite des fosses nasales du Parra commun et pour laquelle il propose le nom d'*Astrida parrae* n. sp.

## RIASSUNTO

L'A. descrive una nuova specie di acaro, parassita delle fosse nasali del parra comune, per la quale propone il nome di *Astrida parrae* n. sp.

## SUMMARY

The author describes a new species of mite, parasite of the nostrils of common parra, for which the name *Astrida parrae* n. sp. is proposed.

## BIBLIOGRAPHIE

- (1) FAIN A. (1955) - Sur le parasitisme des fosses nasales chez les mammifères et les oiseaux par les acariens de la famille Speleognathidae etc. *Ann. Soc. Belge Méd. Trop.* 35, 689-700.
- (2) WOMERSLEY H. (1954) - Another species of *Boydala* from Australia. *Trans. Roy. Soc. South Austr.* 77, 65.
- (3) COOREMAN J. (1954) - Sur un acarien nouveau parasite des fosses nasales des oiseaux etc. *Ann. Parasitol.* XXIX, 426.

# RIVISTA DI PARASSITOLOGIA

FONDATA DA A. MISSIROLI

con la collaborazione di A. ALESSANDRINI - K. R. S. ASCHER - E. BIOCCA - B. BORGHINI - G. BUONOMINI - G. CARONIA - M. CARPANO - V. CILLI - A. CORRADETTI - G. COTRONEI - E. CUBONI - G. D'ALESSANDRO - U. D'ANCONA - D. DE BLASI - A. CHIGI - A. GOIDANICH - G. GRAMICCIA - G. GRANDI - G. IZAR - I. JACONO - C. JUCCI - L. LA FACE - E. LAGRANGE - A. LANFRANCHI - Z. H. LEVINSON - G. MAZZETTI - A. PALOMBI - D. PELLEGRINI - U. PIERANTONI - V. PUNTONI - C. RAGAZZI - P. REDAELLI - P. RONDONI - G. SANGIORGI - G. SOTTI - G. VERNONI - E. ZAVATTARI.

Direttore: E. MOSNA

Redattori: M. RICCI - S. BETTINI.

La RIVISTA DI PARASSITOLOGIA si pubblica quattro volte all'anno. Raccoglie contributi originali delle tre branche della parassitologia animale: *Protozoologia*, *Elmintologia*, ed *Entomologia*. Pubblica lavori di parassitologia generale e di biologia dei parassiti dell'uomo, degli animali ed anche delle piante. Raccoglie ancora lavori importanti di *Micologia*.

Direzione e Amministrazione:

ROMA - Via Arno, 5 - ROMA

Italia Estero  
Abbonamento annuo. . L. 3000 -- Doll. 6-