

(Rev. Zool. Bot. Afr., XLII, 3-4)

(A paru le 15 décembre 1949).

## Simulies du Kivu (Congo belge)

par le Dr. ALEX FAIN

Nous donnons ci-dessous la liste des Simulies récoltées par élevage et capture dans la province du Kivu à l'occasion de plusieurs brefs voyages que nous fîmes dans cette région au cours des années 1948 et 1949 (1).

Le nombre total d'espèces obtenues par élevage s'élève à 12. Dans ce nombre figure une espèce nouvelle que nous décrivons dans la présente note sous le nom de *S. berghei*. Par capture d'adultes nous ne récoltâmes qu'une seule espèce, *S. damnosum*.

GIBBINS en 1935 dans son étude sur les Simulies du Congo ne signale qu'une seule espèce du Kivu : il s'agit de *S. nigritarsis* Coq. capturé en un unique exemplaire femelle, au cours de l'acte de piquer, par le Dr. H. SCHOUTEDEN en 1925 à Lulenga (1° 20' S. et 29° 20' E. Altitude 1.800 m.).

### 1) *Simulium damnosum* THEOBALD.

Les pupes de cet important vecteur d'*Onchocerca volvulus* ont été récoltées dans deux rivières : Fuku (1° 13' S.; 29° 25' E. Altitude : 1.150 m.) et Ngamishura (1° 19' S.; 29° 23' E. Altitude : 1.400 m.).

A proximité de la rivière Fuku, qui est un affluent de la rivière Rutshuru, on est assailli par de nombreuses femelles de *S. damnosum* avides de piquer. Nous n'avons pas observé d'agression de la part des femelles près des gîtes de la rivière Ngamishura.

### 2) *Simulium magoebae* DE MEILLON.

Pupes trouvées dans la rivière Ngamishura.

(1) Dans une étude sur les Simulies du Ruanda-Urundi qui paraîtra dans cette Revue nous donnons des renseignements plus détaillés sur l'habitat larvaire des diverses Simulies récoltées. Ces renseignements sont également valables pour la région limitrophe du Kivu.

3) *Simulium elgonensis* GIBBINS.

Mâles et femelles obtenus par l'élevage dans les rivières Kavimvira (3° 21' S.; 29° 9' E. Altitude : 850 m.), Kiliba (3° 14' S.; 29° 9' E. Altitude : 1.000 m.), Ruzizi rive droite à Costermansville (altitude : 1.460 m.), Ruzizi rive droite à Luvungi (2° 48' S.; 29° E. Altitude : 1.000 m.), Nyakabeza (2° 40' S.; 28° 54' E. Altitude : 1.400 m.).

Les pupes sont trouvées en association avec celles de *S. adersi* (Ruzizi à Costermansville), de *S. macmahoni* (Ruzizi à Luvungi), de *S. lepidum* (Kavimvira) et de *S. cervicornutum* (Kiliba).

4) *Simulium adersi* POMEROY.

Mâles et femelles obtenus par élevage dans la rivière Ruzizi à Costermansville.

5) *Simulium cervicornutum* POMEROY.

Dans les rivières Fuku, Kiliba, Ngamishura.

6) *Simulium gilvipes* POMEROY.

Mâles et femelles élevés dans la rivière Fuku et Lutomba (1° 52' S.; 28° 58' E. Altitude : 1.500 m.).

7) *Simulium lepidum* DE MEILLON.

Dans les rivières Lutomba et Kavimvira.

8) *Simulium nigratarsis* COQ.

Dans la rivière Igiene (1° 51' S.; 28° 59' E. Altitude : 1.700 m.), Lutomba.

9) *Simulium macmahoni* DE MEILLON.

Dans la rivière Ruzizi à Luvungi.

10) *Simulium dentulosum* ROUBAUD.

Un exemplaire femelle obtenu par élevage et une puppe immature dans la rivière Mundi (1° 29' S.; 28° 53' E. Altitude : 2.000 m.).

11) *Simulium bisnovem* GIBBINS.

Quatre femelles obtenues par élevage, un mâle disséqué de sa puppe et plusieurs pupes immatures dans la rivière Igiene. Association pupale avec *S. berghei* nov. sp. Le cocon est muni d'un talon très développé, les filaments respiratoires sont très courts (1 mm.) et ils présentent à leur base une vésicule supplémentaire de forme ovoïde à parois très minces. Par ailleurs les filaments respiratoires de même que les genitalias mâles sont identiques à ceux figurés par GIBBINS (1939).

12) *Simulium berghei* spec.

*Mâle :*

Un exemplaire, malheureusement très endommagé, disséqué d'une puppe. Nous basons notre détermination sur l'aspect des genitalia qui sont très caractéristiques dans cette nouvelles espèce.

*Terminalia :*

Forcipules très étroits, presque aussi longs que les pièces basales, portant une dent en position subterminale.

Les pièces basales sont approximativement de même largeur partout, elles portent dans la partie médiane un peu en dedans de l'endroit où s'insère l'apodème, un renflement sphéroïdal hérissé d'une douzaine de fortes épines très chitinisées. Quelques épines plus petites existent également à la base de ce renflement.

La partie antérieure du phallosome est en forme de triangle à pointe dirigée apicalement. Les crochets basaux qui prolongent les côtés du

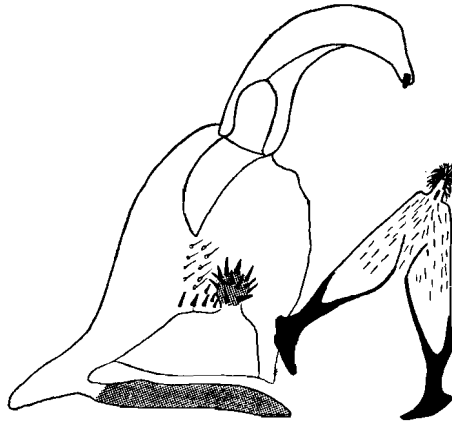


Fig. 1-2.

triangle au niveau de la base sont très chitinisés et présentent la forme d'une botte (fig. 1).

L'appendice médian (pénis) est bifurqué et très élargi à son extrémité basale (fig. 2).

La partie postérieure du phallosome est formée d'une membrane transparente portant une collection d'épines de taille inégale, et rattachée à la pièce basale par l'intermédiaire d'une forte tige chitinisée.

*Pupe :*

— *Filaments respiratoires :* (fig. 3) leur longueur n'atteint pas 1 mm. Au nombre de 4 : un antérieur un peu plus long que les autres se détache de la partie inférieure de la base et se dirige vers l'avant en décrivant une large boucle qui l'écarte très fort des autres filaments. Les 3 autres filaments ont une direction plus verticale, deux naissent

d'un tronc unique qui se divise très rapidement et le 3<sup>e</sup> se détache isolément de la base. Ces 4 filaments ont une épaisseur sensiblement égale, ils se terminent apicalement en une pointe aiguë noire très chitinisée. Examinés au fort grossissement ils présentent un dessin peu apparent constitué de fins granules disposés sur des lignes concentriques.

— *Cocon* : de couleur blanc jaunâtre long de 4 mm., en forme de soulier à talon plutôt bas.

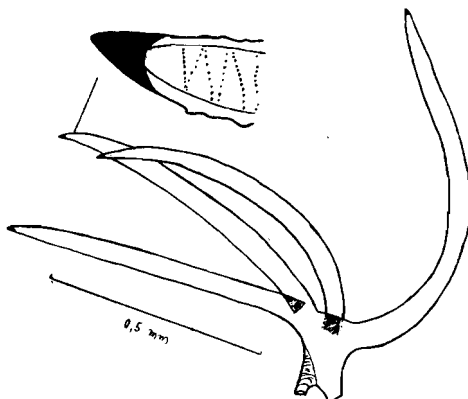


Fig. 3.

*Type :*

1 mâle disséqué de sa puppe. Cette puppe a été récoltée dans la rivière Igiene (1° 51' S. et 28° 59' E. Altitude : 1.700 m.), province du Kivu. Une autre puppe immature a été trouvée dans la rivière Lutombo (1° 52' S.; 28° 58' E. Altitude : 1.500 m.). Association pupale avec *S. bisnovem* (rivière Igiene) et *S. lepidum* (rivière Lutomba).

Nous dédions cette espèce au Professeur VAN DEN BERGHE, Directeur de l'I. R. S. A. C., en témoignage de sympathie.

La plus grande partie de notre documentation bibliographique nous a été fournie par l'I. R. S. A. C.