

(*Rev. Zool. Bot. Afr.*, XL, 1.)

(A paru le 15 mai 1947.)

Un Tabanide nouveau du Kivu (Dipt. Taban.)

PAR LE DR. ALEX. FAIN

Tabanocella (Rhinomyza) Schoutedeni nov. spec.

Cette belle espèce est bien reconnaissable à la coloration de l'abdomen et des ailes.

FEMELLE.

Tête. — Face d'un brun rougeâtre. Front très étroit, rétréci vers le haut; callosité brillante, d'un brun noir, occupant presque toute la hauteur du front, carénée sauf à sa base et allant en s'atténuant vers le haut; cette callosité est partout finement séparée des yeux. — Fig. 1.

Thorax. — Dessus brun-noirâtre brillant, avec indication de chaque côté du disque d'une fine ligne plus claire, s'effaçant en arrière; côtés jaunâtres. Scutellum noirâtre. Balanciers d'un violet sombre, les axes jaunâtres.

Abdomen. — Brun noir en majeure partie. Sur le premier tergite, la région antérieure est jaune clair; la région postérieure, de chaque côté de l'écusson, montre une zone d'un brun foncé en triangle large à sommet obtus et arrondi, à base reposant sur le bord distal du tergite; l'angle interne du triangle est aigu et s'arrête un peu avant la ligne médiane, en avant du bord distal du tergite, dont seule la région médiane reste donc claire. Le deuxième tergite offre antérieurement une bande jaune clair, couvrant au centre environ le tiers de la longueur du tergite, et s'étendant en dehors vers le bord distal jusqu'à occuper les deux tiers ou même à atteindre presque ce bord à la marge du tergite; tout le restant est brun foncé. Les troisième et quatrième tergites sont brun foncé, à l'exception d'une petite tache située vers les angles de la base, qui est jaune brunâtre. Le quatrième tergite porte

en outre une tache médiane basale d'un jaune orangé, allongée transversalement, occupant en largeur le tiers du tergite et en longueur environ les deux tiers. Les cinquième, sixième et septième tergites sont brun noir. Dessous jaune brunâtre, les segments avec bande étroite brun foncé, entière ou interrompue au milieu, vers leur extrémité.

Pattes. — Coxae antérieures jaunes, les autres jaune sale. Fémurs, tibias et tarses brun foncé, les articulations éclaircies.

Ailes. — Plus assombries que chez *Tab. perpulchra* et *Tab. stimulans*. Une large bande d'un brun très foncé part du bord antérieur de l'aile au niveau du stigma et aboutit dans la cinquième cellule marginale, se continuant jusqu'au bord postérieur de l'aile en s'éclaircissant quelque peu. L'apex de l'aile est occupé par une zone également très sombre



Fig. 1. — Tête de *Tabanocella Schoutedeni* n. sp.,
vue de face, montrant la callosité frontale.

dans sa partie antérieure, éclaircie dans sa moitié postérieure et se continuant ainsi sur toute la région postérieure de l'aile. La large bande citée en premier lieu est séparée de la zone apicale par une bande hyaline brunâtre assez étroite qui arrive en avant tout près du bord costal et en arrière se termine dans la première cellule marginale postérieure. En dedans de la bande sombre, une autre bande hyaline, blanchâtre ou jaunâtre, hyaline, irrégulière, part de la nervure radiale vers l'arrière: elle intéresse un peu plus que la base des cellules cubitales, première et quatrième marginales postérieures, plus de la moitié basale de la cellule discoidale, plus du tiers apical de la cellule basale, ainsi

que les deux tiers basaux de la cinquième cellule postérieure. Une troisième zone très foncée, enfin, intéresse la moitié antérieure du tiers basal de l'aile; elle se prolonge vers la base en occupant la partie moyenne de la cellule anale et de la cellule axillaire. — Fig. 2.

Dimensions. — Longueur du corps: 12 mm.; longueur de l'aile: 12 mm. également.

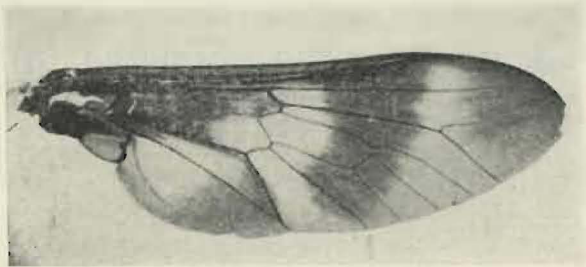


Fig. 2. — Aile de *Tabanocella Schoutedeni* n. sp.

Cette nouvelle espèce est représentée par trois exemplaires provenant de la province du Kivu du Congo belge; ils ont été récoltés par le Dr. HAUTMAN à Matala, Shabunda et Ngweshe. Ces exemplaires ont été conservés en alcool avant leur préparation. Tous trois au Musée de Tervuren.

Nous dédions ce beau *Tabanocella* au Dr. H. SCHOUTEDEN, Directeur du Musée de Tervuren, qui a bien voulu mettre à notre disposition pour nos études les belles collections de cet établissement.