

Un *Tabanus* et quatre  
*Haematopota* (Dipt. Taban.) nouveaux  
du Congo belge (1)

par le Dr. ALEX. FAIN

***Tabanus Bequaerti*** nov. spec.

Ce *Tabanus* présente un peu l'aspect général du *Tabanus crocodilinus* Arist. (teinte, taches abdominales, ailes), mais il s'en écarte principalement par la forme du front, beaucoup plus large chez *T. Bequaerti* et très caractéristique.

FEMELLE.

*Tête.* — Front large, environ deux fois aussi large à son bord antérieur qu'il est haut; sa hauteur à peu près égale à la largeur du vertex, qui est environ aussi large qu'un œil.

Callosité basale allongée transversalement et occupant environ un quart du front; son bord supérieur droit, ses bords latéraux tangents aux yeux; d'aspect chagriné, avec un fin sillon médian longitudinal; coloration brun jaune, légèrement orangée au niveau des bords latéraux; vue d'en dessus la région du vertex apparaît brun jaune et brillante, mais examinée sous un certain angle elle laisse apercevoir une légère tomentosité blanchâtre, qui manque par endroits, ainsi que quelques poils blancs. Les antennes sont environ égales au bord antérieur du front; le premier segment est presque aussi large que long, vu par en dessus; il présente un prolongement en dent à la partie antérieure de son bord supérieur; le deuxième segment est très court et est également

(1) Collections du Musée de Tervuren.

denté; le troisième présente une dent peu marquée au niveau de sa division basale; le diamètre transversal maximum de cette division équivaut approximativement à sa longueur, et cette dimension est aussi celle des quatre divisions terminales prises ensemble; les deux premiers segments de l'antenne sont jaunes, le troisième est jaune à sa base extrême mais brun foncé pour le restant. La face porte des poils blancs assez longs et serrés. Les palpes sont très courts; l'extrémité antérieure du premier article est convexe; le second article est piriforme vu de côté, et à peine arqué; la coloration est d'un blanc crème, de longs poils blancs couvrent le premier article, des poils blancs plus courts couvrent le second. Les yeux sont violets sur le vivant, avec deux bandes étroites bleues partant du bord interne respectivement au dessus et au dessous de la callosité basale et se dirigeant obliquement en arrière et en dehors en divergeant légèrement.

*Thorax.* — De coloration grise, avec courte pubescence d'un cuivreux doré; trois lignes longitudinales percurrentes plus pâles, de même que de chaque côté une ligne abrégée. Face supérieure des balanciers brune, face inférieure et axe jaunes.

*Abdomen.* — Premier tergite gris, tergites suivants gris dans leur partie médiane, brun-jaunâtre latéralement. Tous les tergites sont couverts d'une pubescence jaune cuivreux dorée; du deuxième au septième ils offrent de chaque côté de la ligne médiane une petite tache arrondie blanchâtre; sur le deuxième tergite on distingue en outre deux macules basales et une tache allongée médiane distale; ces diverses taches se retrouvant vaguement sur les tergites suivants.

*Pattes.* — Fémurs d'un blanc rosé, couverts d'une pubescence blanc argenté. Tibias rosés, avec extrémités assombries, couvertes de pubescence blanc argenté. Tarses antérieurs brun foncé, la base éclaircie, à pubescence noire mêlée de quelques poils blancs; tarses intermédiaires et postérieurs à premier article flavescents-brunâtre, son extrémité et les articles 2-5 brun foncé.

*Ailes.* — Hyalines, les nervures d'un jaune-brunâtre pâle, le stigma peu apparent.

*Dimensions.* — Longueur du corps : 12 mm., longueur d'une aile . 9 mm.

Cette description a été établie d'après un unique exemplaire, une femelle, capturée par nous même sur un Hippopotame abattu dans la rivière Kwango, au Congo belge, en avril 1946 (latit. 4°R., longit. 17°E.).

Nous dédions ce nouveau *Tabanus* au Dr. J. BEQUAERT, dont les travaux ont grandement contribué à la connaissance des Tabanides congolais, et qui a bien voulu examiner divers Tabanides récoltés par nous.

**Haematopota Brutsaerti** nov. spec. (Fig. 1).

Petite espèce trapue, à abdomen et ailes larges et courts. Par la forme en court ovale de la division basale du troisième segment des antennes, elle se rapproche des *H. rufula* SURC., *ingluviosa* AUSTR., *brunescens* RIC., et *brevicornis* AUSTR.

Chez *rufula* la callosité frontale est semi-elliptique, le premier segment de l'antenne est moins dilaté, alors que la division basale du troisième segment est presque discoidale; en outre les taches pâles présentes latéralement sur les tergites abdominaux sont peu nettes. Le



Fig. 1. — Aile de *Haematopota Brutsaerti* nov. spec.

front chez *ingluviosa* est plus large que chez *Brutsaerti* et les bords en sont parallèles. Chez *brunescens* la callosité basale touche les yeux et l'antenne est moins enflée. Les dessins de l'aile, les marques pâles des pattes, ainsi que la longueur de l'antenne séparent *Brutsaerti* de *brevicornis*.

**FEMELLE.**

*Tête.* — Front étroit, légèrement rétréci au vertex; sa hauteur équivaut à 1 1/3 fois la largeur de ce dernier et est sensiblement égale à la largeur d'un œil. Callosité basale brillante et brun foncé, en forme de quadrilatère allongé transversalement, à angles arrondis; la callosité occupe environ le quart de la hauteur du front et porte un léger sillon longitudinal médian; son bord supérieur offre une courte saillie médiane; la callosité est séparée des yeux par une fine bande tomenteuse. Le front montre en outre une petite macule noire veloutée de chaque côté de la ligne médiane avant la moitié, et de façon inconstante une très petite macule médiane. Antennes brun-jaunâtre, le troisième segment à trois divisions terminales jaune clair, l'apex même noirâtre; l'antenne est plutôt courte, égalant environ en longueur le front, les deux premiers articles réunis égalant environ la troisième;

le premier segment court et très dilaté, sans encoche sur le bord supérieur; deuxième segment très petit; troisième segment à division basale en forme d'ovoïde court, contrastant avec la minceur des trois divisions terminales; celles-ci prises ensemble environ deux fois plus courtes que la division basale. Palpes bruns, couverts de pubescence noire.

*Thorax.* — Brun avec trois lignes médianes longitudinales pâles percurrentes, dont la médiane est plus fine et moins visible; les côtés également plus ou moins éclaircis. Scutellum brun, le centre et le bord postérieur un peu plus pâle. Balanciers bruns, l'axe jaune.

*Abdomen.* — Brun, court, large, environ deux fois aussi long que sa plus grande largeur. Tous les tergites sont étroitement bordés de jaunâtre et portent de chaque côté de la ligne médiane une tache jaunâtre très distincte, arrondie, les taches allant en diminuant du deuxième au dernier tergite. On distingue également sur la plupart des tergites une bande médiane longitudinale, plus ou moins interrompue, souvent à peine visible; au deuxième tergite, cette bande se raccorde en avant avec une bande transversale basale, dessinant un T.

*Pattes.* — Brun. Les tibias un peu plus foncés, passant au noirâtre. Tibias antérieurs portant un anneau subbasal d'un blanc jaunâtre; les médians offrant deux anneaux, l'un avant, l'autre après le milieu de la longueur, celui du tiers basal mieux marqué et large, l'autre moins apparent et plus étroit; tibias postérieurs montrant de même deux anneaux blanc jaunâtre, l'un près de la base, l'autre plus étroit et souvent incomplet dans le tiers apical. Tarses antérieurs noirs, les autres noirâtres, avec base du premier article jaunâtre-brunâtre.

*Ailes.* — Courtes et larges, moyennement enfumées; les taches claires hyalines ne forment pas de rosettes régulières; le stigma assez peu marqué. — Voir fig. 1.

*Dimensions.* — Le plus grand de nos spécimens mesure 9 mm. de longueur de corps et a une aile de 8 mm.; le plus petit exemplaire n'a que 7 mm. de corps et 6 mm. pour l'aile.

De nombreux exemplaires, tous femelles, de cette espèce ont été capturés par nous dans une vaste région comprise entre le 17° et le 19° longit. E. et les 3° et 5° latit. S., au Congo belge, région de Banningville, en 1945 et 1946.

Cette espèce est dédiée par nous au Prof. P. BRUTSAERT, en témoignage de reconnaissante sympathie.

### **Haematopota fuscolimbata** nov. spec. (Fig. 2).

Petite espèce délicate, de teinte jaune olivâtre, proche de *H. Masseyi* AUST., mais s'en distinguant aisément par la présence le long du

bord postérieur de l'aile et de l'apex, d'une bande sombre de largeur uniforme, plutôt étroite, nettement délimitée; par le stigma plus marqué, ainsi que par la longueur plus grande du premier segment de l'antenne.

*FEMELLE.*

*Tête.* — Front un peu moins large qu'un œil au niveau du vertex, où il est légèrement rétréci et équivaut environ à sa hauteur; teinte jaune. Callosité basale brun jaunâtre, occupant un peu moins que le tiers de la hauteur du front, allongée transversalement, son bord supérieur légèrement saillant en dehors et prolongé en pointe au milieu; latéralement la callosité touche les yeux seulement en sa partie inférieure. Antérieurement, une macule veloutée noire de chaque côté; postérieurement une très petite sombre médiane. Antennes sensiblement plus longues que le front, moyennement épaisses, jaune-brunâtre à orangé, sauf les trois divisions terminales du troisième segment, qui sont noires; le premier segment, à peine dilaté dans sa partie moyenne, a approximativement la même longueur que la division basale du troisième segment; celle-ci est étroite et n'est pas deux fois aussi longue que les trois divisions terminales prises ensemble; sa plus grande largeur est près de la base puis se rétrécit graduellement. Palpes jaunes, le premier segment très petit, le second long et large.

*Thorax.* — Couvert d'une fine tomentosité grisâtre, laissant apparaître la teinte du fond sous forme de bandes longitudinales allant jusqu'au bord postérieur, ces bandes sombres sont bien visibles, au nombre de quatre: deux paramédianes et deux latérales. Scutellum gris. Balanciers orangés, les axes jaunes.

*Abdomen.* — Couvert d'une fine tomentosité de teinte olive, sans dessins bien nets, un peu plus pâle sur les côtés, étroit et long, sa plus grande largeur en moyenne égale au tiers de la longueur.

*Pattes.* — Coxae jaunâtres, assombris à l'extrémité; fémurs jaunes, les postérieurs légèrement rembrunis à l'apex; les tibias ne montrent ni bandes ni taches plus claires ou plus sombres nettes; les antérieures sont assombris, les médians et les postérieurs sont jaunâtres. Tarses antérieurs brun noirâtre, les autres jaunâtres en dessus.

*Ailes.* — La plupart des nervures sont jaunes; certaines cellules sont teintées de jaune; le stigma est jaune-brun. En arrière l'aile est bordée de gris-noirâtre sur une largeur égale à celle d'une cellule basilaire; cette bordure sombre contourne l'apex de l'aile, pour se terminer en dehors du stigma. En avant de cette bordure, l'aile est presque uniformément d'un jaune très clair, la zone costale plus colorée cependant;

mais l'aile n'est nulle part hyaline comme c'est le cas chez *H. Masseyi*; les principales taches enfumées existant dans ces régions jaune pâle sont localisées dans les cellules cubitales, apicale et basilaire inférieure, ainsi que le long de plusieurs nervures transversales. — Voir fig. 2.



Fig. 2. — Aile de *Haematopota fuscolumbata* nov. spec.

*Dimensions.* — Les dimensions sont fort constantes et oscillent aux environs de 9 mm. pour la longueur du corps et de 9 mm. également pour celle de l'aile.

J'ai récolté plusieurs centaines d'exemplaires femelles de cette espèce nouvelle dans le territoire de Banningville, Congo belge, durant les années 1945-1946. J'ai eu récemment l'occasion d'en voir plusieurs spécimens au British Museum, en provenance du Congo belge, avec mention « sp. n. ? ».

D'autres exemplaires étaient conservés au Musée de Tervuren mais attribués à *Haem. Masseyi*, nom sous lequel J. BEQUAERT a cité certains d'entre eux.

#### ***Haematopota hirsuta* nov. spec. (Fig. 3-4).**

Cette espèce est bien caractérisée par la pilosité blanchâtre très longue et dense que présentent les fémurs et les tibias et qui se retrouve également, de façon plus atténuée, sur la poitrine et les côtés de l'abdomen.

Par sa callosité basale très bombée, cette espèce se situe près de *H. bullatifrons* AUST., *ciliatipes* BEQ. et *Gallii* BOUV.

#### **FEMELLE.**

*Tête.* — Front nettement rétréci au vertex, où il est moins large qu'un œil; sa largeur en avant sensiblement égale à sa hauteur, celle-ci supérieure à la largeur au niveau du vertex. Callosité basale grande, noire, brillante, très bombée, surtout en avant, largement séparée des

yeux, de forme semi-elliptique. Deux petites macules veloutées d'un brun-noir à la partie moyenne du front, se prolongeant chacune obliquement en avant en une ligne fine, légèrement courbée, qui rejoint l'œil. Les yeux présentent une pubescence blanche courte et rare. Antennes ne dépassant pas la longueur du front; les deux premiers segments noirs, brillants, très courts, le premier fortement renflé et globuleux; troisième segment étroit et allongé, brun, recouvert d'une fine pubescence grise. Palpes gris sale, rembrunis à leur extrémité, à pubescence grise courte dense, à laquelle se mêlent de longs poils blancs. Face tomenteuse, couverte de longs poils blancs. — Voir Fig. 3.



Fig. 3. — Tête de *Haematopota hirsuta* nov. spec., vue de côté.

*Thorax.* — Comme l'abdomen, le thorax est de teinte brune, mais cette coloration de fond est cachée par un revêtement tomenteux blanc-gris, qui laisse des dessins brunâtres aux endroits où il est moins épais; ces dessins forment quatre lignes longitudinales brunâtres, mieux visibles dans la moitié postérieure; les deux lignes médianes se rejoignent tant en avant, vers la suture, qu'en arrière. Les pleures recouvertes d'une abondante pilosité blanche. Scutellum blanc-gris. Balanciers jaune-brun, sauf la base qui est blanchâtre.

*Abdomen.* — Environ deux fois aussi long que large. La tomentosité blanc-gris est plus épaisse qu'au niveau du thorax; elle manque en certains endroits des tergites, dessinant ainsi des taches brillantes, de coloration brun foncé, nettement délimitées. Le premier tergite présente une tache médiane de forme trapézoïdale à grand côté vers l'avant égalant à peu près la largeur basale du scutellum; le petit côté, postérieur, n'arrive pas jusqu'au bord distal du tergite. Le deuxième tergite offre de chaque côté de la ligne médiane une tache dépassant légèrement la moitié du segment et arrondie distalement. Le troisième tergite

porte deux taches paramédianes plus ou moins triangulaires, les bords internes parallèles, l'angle externe prolongé en dehors. Les tergites 4 à 6 offrent deux taches paramédianes allongées, dépassant la moitié du segment, et en outre de chaque côté une marque brune basale vers le bord externe. Les marges des tergites à longue pilosité blanche. Ventre gris-blanchâtre, les bords postérieurs des segments plus clairs.



Fig. 4. — Aile de *Haematopota hirsuta* nov. spec.

*Pattes.* — Coxae, fémurs et tibias couverts de poils blancs très longs. Tous les coxae et les trochanters sont de teinte foncée sombre, les fémurs sont plus ou moins rosés, mais brunâtres à l'extrême base. Tibias jaunâtres, les antérieurs brunâtres à leur extrémité distale et dans l'articulation basale, les médians et les postérieurs teintés de brunâtre au niveau des extrémités ainsi que dans une zone annulaire située peu après la moitié. Pilosité postérieure des tibias postérieurs brun noirâtre dans les deux tiers de la base; fémurs postérieurs en dessous à l'extrémité avec une brosse de poils brun noirâtres plus courts que les poils blancs. Tarses noirâtres, la base du premier segment éclaircie, au moins (tarses antérieurs) latéralement.

*Ailes.* — Peu enfumées, les nervures brun-noirâtre, la moitié basale plus claire, la base de l'aile blanchâtre-jaunâtre, la sous-costale et la médiastine éclaircies. Stigma brun clair, peu marqué. Taches hyalines disposées principalement en bandes transversales plus ou moins parallèles entre elles; pas de rosettes. Voir fig. 4.

*Longueur* du corps: 9 mm., de l'aile: 9 mm.

Cette description est basée sur deux femelles, qui, ainsi qu'une troisième envoyée au Dr. BEQUAERT, ont été capturées en 1945 par nous sur les rives du Kwango, au Congo belge, par 4° latit. S. et 17° longit. E., au village Vulabanku.



**Haematopota Paulettae** nov. spec. (Fig. 5-7).

*FEMELLE.*

Espèce de forme longue et étroite, de coloration brunâtre. Par son aspect général elle rappelle *H. abyssinica* SURC., mais elle s'en distingue par plusieurs caractères très nets : chez cette dernière espèce la callosité basale est plus claire et moins haute, le front est plus large et l'antenne plus épaisse, surtout le premier article; en outre les ailes sont autrement marquées. Chez *H. furtiva* AUST., auquel notre espèce ressemble par les caractères de l'antenne et l'aspect général, le front est beaucoup plus large et à les bords parallèles. *H. Paulettae* se distingue facilement aussi de *H. stimulans* AUST., par le stigma de l'aile moins marqué, l'antenne plus mince, l'absence d'encoche tomenteuse dans le bord supérieur de la callosité basale, et la hauteur plus grande de celle-ci, dont le bord supérieur est plus convexe.

*Tête.* — Front moyennement large, légèrement mais distinctement rétréci au vertex; sa hauteur dépasse légèrement la largeur de la base.

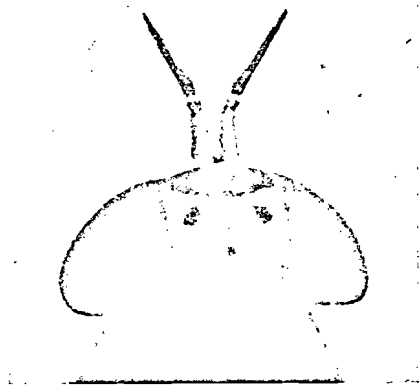


Fig. 5. — Tête de *Haematopota Paulettae* nov. spec., ♀.

La callosité basale occupe un peu moins que le tiers de la hauteur du front; elle est brun foncé, brillante, et ne présente pas de sillon longitudinal médian; elle est transversale, à bord supérieur convexe, et ne touche les yeux en dehors que dans sa partie inférolatérale. Une macule veloutée noire de chaque côté de la ligne médiane en arrière de la callosité, ainsi qu'une macule plus petite médiane, se continuant en arrière par un trait blanchâtre. Palpes de coloration jaunâtre à brune. Antennes jaunâtres, longues, d'un tiers plus longues que le front; le premier segment est mince, d'épaisseur uniforme, très légèrement étranglé à la base du tiers antérieur; la division basale du troisième segment

est étroite et allongée et environ de même longueur ou un peu plus longue que le premier segment; elle est un peu plus longue que les trois divisions terminales ensemble. — Voir fig. 5.

*Thorax.* — Brun, avec trois vagues lignes longitudinales pâles, s'effaçant vers l'arrière. Scutellum brun, la région médiane plus pâle. Balanciers brun clair, axes jaunes.

*Abdomen.* — Brun, étroit, allongé, en moyenne 2 1/2 fois aussi long que sa plus grande largeur. Les tergites, à bords finement jaunâtres, portent de chaque côté une tache discale jaunâtre également; ces taches assez petites et généralement bien distinctes sur tous les tergites à partir du deuxième; sur le premier elles sont rarement visibles. Une ligne longitudinale étroite médiane, jaunâtre, nette, plus ou moins continue, s'étend jusqu'au cinquième ou au sixième tergite; le deuxième tergite est jaunâtre en avant. Le ventre est rosé vers l'avant; la zone médiane des segments et souvent tous les segments.

*Pattes.* — Brunâtres; les fémurs un peu plus clairs que les tibias. Les tibias antérieurs présentent un anneau blanc jaunâtre étroit dans la moitié basale; les tibias médians et postérieurs portent deux anneaux semblables, l'un dans le tiers basal, l'autre dans le tiers apical. Tarses antérieurs noirs, les médians et les postérieurs brun foncé, mais avec base du premier segment blanc jaunâtre.

*Ailes.* — Allongées, étroites, moyennement enfumées; les taches claires ne forment pas de rosettes nettes; le stigma est brunâtre, assez peu marqué. — Voir fig. 6.

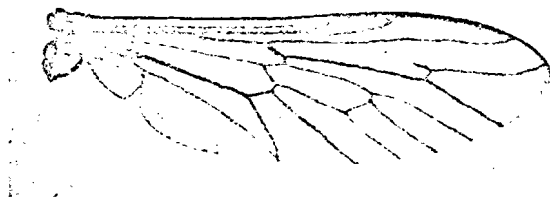


Fig. 6. — Aile de *Haematopota Paudetta* nov. spec.

*Dimensions.* — Le plus grand de nos spécimens mesure 12 mm. de longueur de corps, 9 mm. pour l'aile; le plus petit exemplaire n'a que 7 mm. de corps, et 6,5 d'aile.

Nous avons récolté plusieurs centaines d'exemplaires femelles, de cette espèce, durant les années 1945 et 1946, dans le territoire de Banningville, Congo belge (17°-19° longit. E. 3°-5° latit. S.).

Par contre, un seul mâle a été récolté. En voici la description.

*MALE.*

La teinte générale, les dessins du thorax et de l'abdomen, les marques des tibias, et les taches des ailes correspondent à la description donnée pour la femelle. L'aile est cependant un peu moins enfumée, l'abdomen porte de longs poils gris et l'antenne, jaune, est plus courte et un peu plus trapue, surtout le premier segment, qui est uniformément dilaté. Les yeux sont très volumineux (fig. 7); ils se touchent sur la plus grande partie de leur bord interne; vers le bas ils laissent un petit triangle tomenteux libre; la plus grande partie est formée de grosses cornéules, une zone de petites cornéules, en forme de croissant, borde toute la partie externe de la région inférieure des yeux; cette zone est séparée de la région à grosses cornéules par une ligne à concavité dirigée vers le haut. Les palpes sont courts et rosés. Longueur du corps: 9 mm.

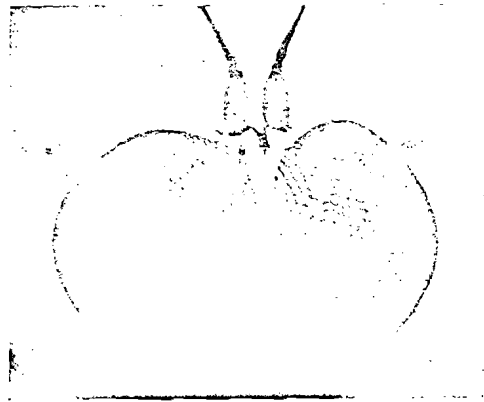


Fig. 7. — Tête de *Haematopota Pauletta* nov. spec., ♂.