

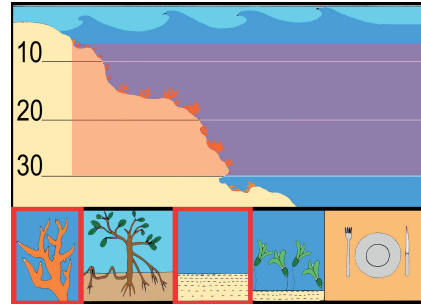
***Holothuria (Lessonothuria) verrucosa* Selenka**

1867: 338, pl. 19, fig. 88.

NOM COMMERCIAL: Non commercialisé.

NOM LOCAL: Inconnu.

RÉFÉRENCES: Clark & Rowe, 1971: 176 (distribution); Cherbonnier, 1988: 121, fig. 49A-M (description en français); Samyn, 2003: 42 fig. 17A-H, 52H (description en anglais et distribution dans l'Ouest de l'Océan Indien).



Morphologie - Holothurie cylindrique, de taille moyenne à grande (jusqu'à 45 cm) tégument mince et lisse. Bouche ventrale entourée de 24-30 tentacules disposés en deux cercles et eux-mêmes entourés d'un cercle de papilles blanchâtres. Anus terminal entouré de 5 groupes de 3-4 papilles. Podia ventraux longs, fins répartis sur tout le trivium mais plus nombreux dans les radius. Papilles dorsales nombreuses, réparties sur tout le bivium. Organe de Cuvier absent.

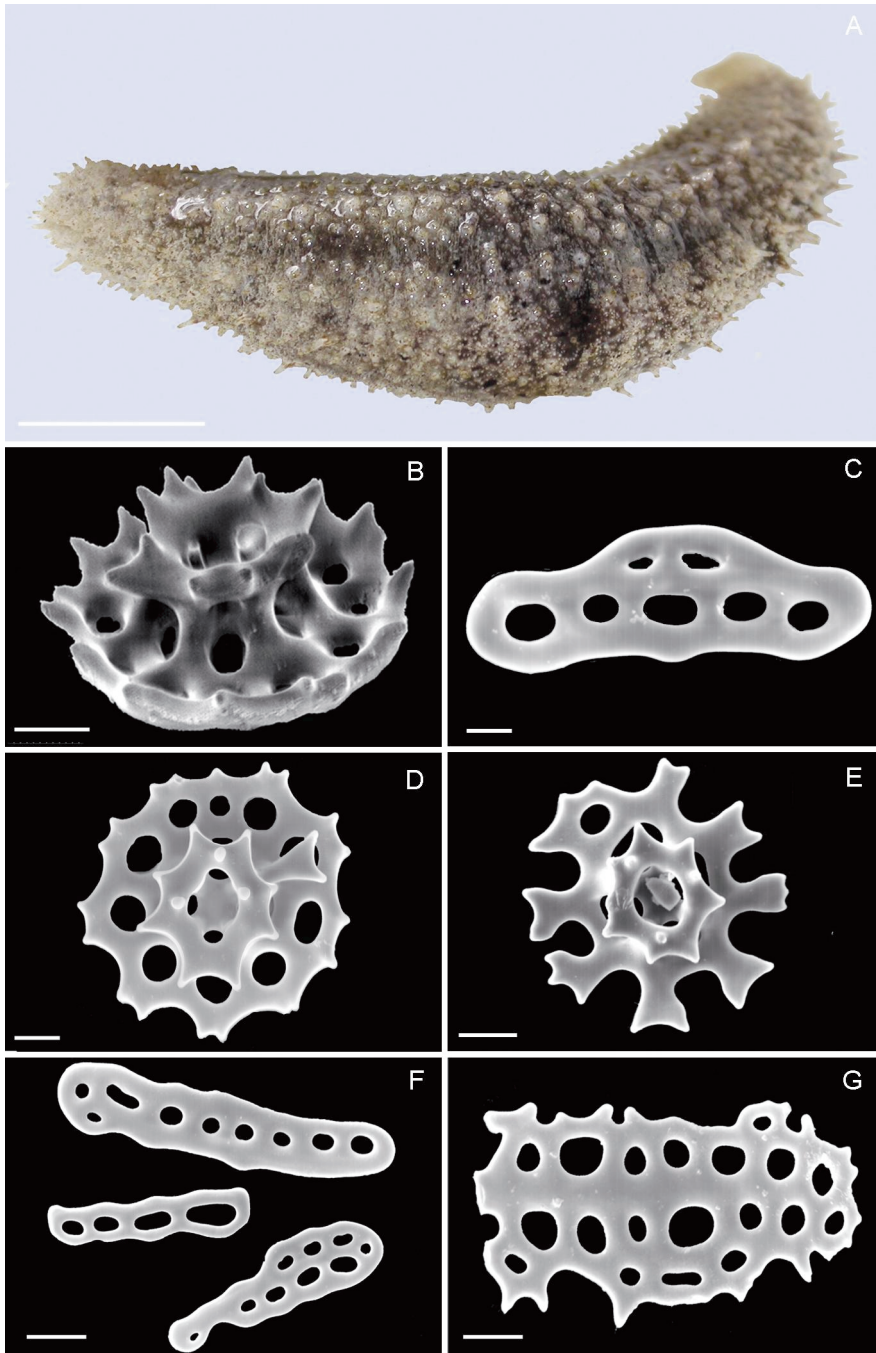
Coloration - Dos marron clair à brun chocolat avec de larges taches brun noir; ventre jaune foncé avec des podia blanchâtres. Sommet des papilles dorsales colorées en rouge (Australie) ou bleu (Nouvelle-Calédonie).

Types de spicules - Dans le tégument, tables, boutons et pseudo-boutons. Tables avec le bord du disque épineux et relevé en sous-tasse; spire basse terminée par une petite couronne régulière d'épines. Boutons et pseudo-boutons très irréguliers (4-10 trous sur une rangée). Plaques des podia avec 3-4 rangées de trous. Tentacules avec quelques petits bâtonnets épineux (50-125 μ m).

Ecologie - Espèce récoltée entre 0 et 30 m dans des zones calmes, sous des blocs de coraux dans des zones de sable. Elle peut aussi se trouver sur des fonds coquilliers ou envasés. La plupart du temps *H. verrucosa* est en grande partie enfouie dans le sédiment

Distribution géographique - Depuis les côtes Est de l'Afrique (Mer Rouge incluse) à la Nouvelle-Calédonie, et de Chine et Hawaii à l'Australie.

Fig 62. *Holothuria (Lessonothuria) verrucosa* Selenka, 1867. A. Vue d'un spécimen vivant photographié en aquarium; B. Tourelle du tégument ventral; C. Bouton du tégument dorsal; D et E. Tourelles de la paroi d'un podion; F. Pseudo-boutons de la paroi d'un podion; G. Plaque perforée de la paroi d'un podion. Echelle A = 1,5 cm; B-E = 10 μ m; F et G = 20 μ m (Photo A de Yves Samyn, B-G de Didier VandenSpiegel).



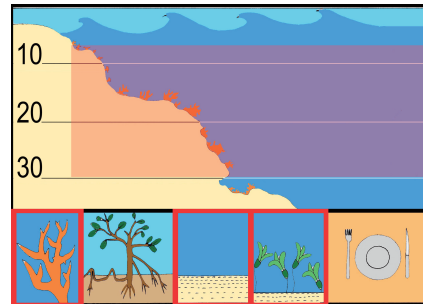
***Holothuria (Mertensiothuria) hilla* Lesson**

1830: 226, pl. 78.

NOM COMMERCIAL: Non commercialisé.

NOM LOCAL: Inconnu.

RÉFÉRENCES: Clark & Rowe, 1971: 178 (distribution); Cherbonnier, 1988: 85, fig. 34A-L (description en français); Samyn & Massin, 2003: 2500 (synonymie), figs 5A-E, 11C (description en anglais), 12F (illustration couleur).



Morphologie - Petite holothurie au tégument fin avec la partie postérieure plus effilée que la partie antérieure. Bouche ventrale entourée de 20 petits tentacules jaunâtres, anus terminal. Podia ventraux disposés sur 3-4 rangées dans chaque aire ambulacraire. Papilles dorsales, grandes et coniques, dispersées sans ordre précis sur le bivium. Organe de Cuvier formé de nombreux tubules fins qui ne sont jamais expulsés.

Coloration - La couleur de fond de cette holothurie est généralement brun rouge parfois très pâle, elle se caractérise toujours par la présence de nombreuses taches d'un blanc crémeux marquant la base des papilles blanchâtres.

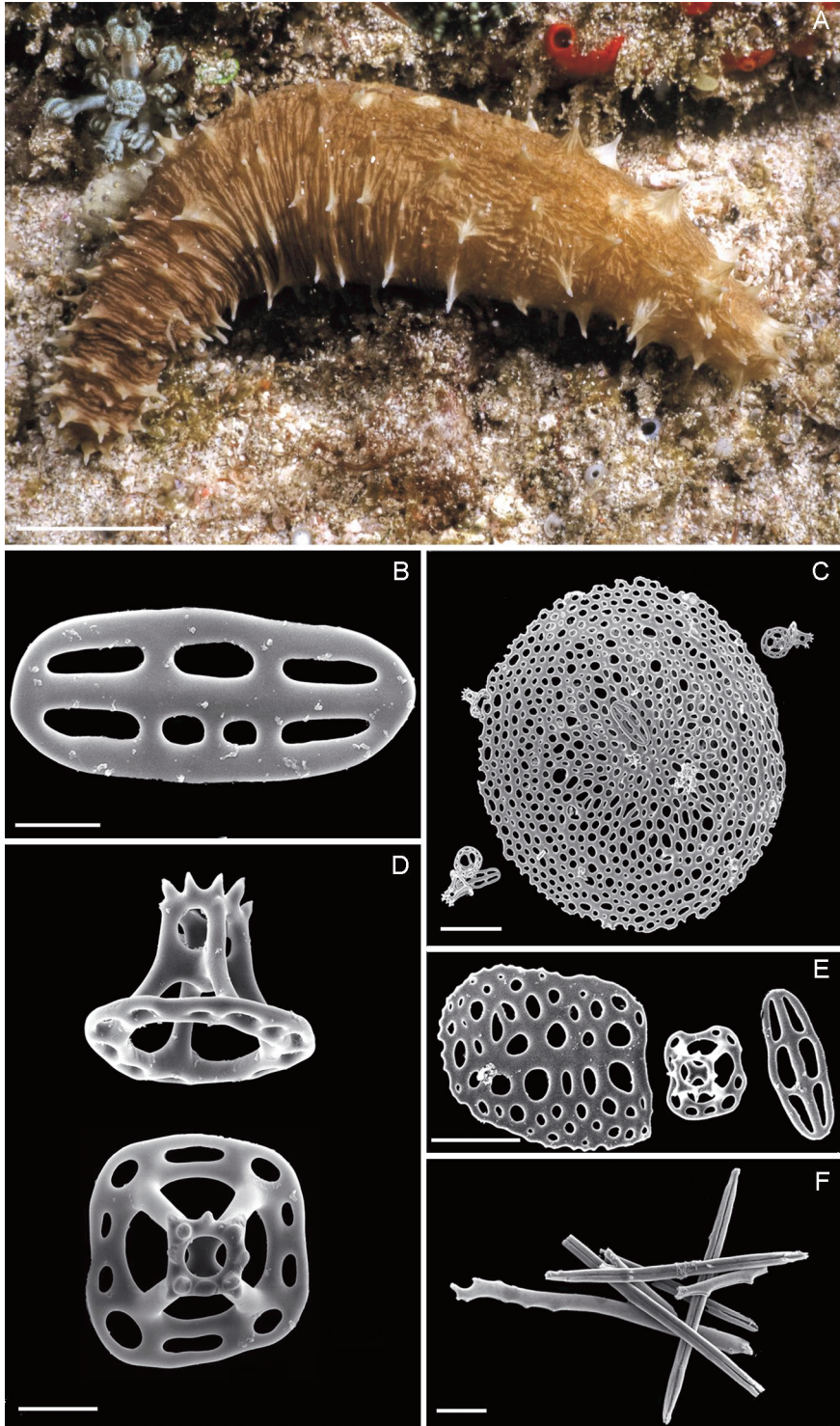
Types de spicules - Tégument dorsal et ventral contenant des boutons lisses, et des tourelles de hauteur moyenne avec disque lisse, et couronne petite et épineuse; podia ventraux avec plaques et boutons, podia dorsaux avec plaques, boutons et bâtonnets; tentacules avec petits bâtonnets assez lisses.

Ecologie - Cette holothurie se retrouve principalement sous les rochers sur fond de sable grossier, généralement entre 0 et 20 m, mais ailleurs à plus de 200 m (Lane *et al.*, 2000).

Distribution géographique - Espèce très commune dans toute la partie tropicale de l'océan Indo-Ouest Pacifique en ce y compris la Mer Rouge et le Golfe Arabique.

Remarques - Cette espèce a récemment été transférée du sous genre *Thymiosycia* Pearson, 1914 au sous genre *Mertensiothuria* Deichmann, 1958. La raison de cette nouvelle classification est la présence d'ossicules en forme de petits boutons et de tourelles dans les muscles longitudinaux (voir aussi Samyn & Massin, 2003 pour la diagnose du sous genre *Mertensiothuria*).

Fig 63. *Holothuria (Mertensiothuria) hilla* Lesson, 1830. A. Spécimen photographié *in situ*; B. Bouton du tégument dorsal; C. Plaque terminale ainsi que quelques tourelles et bouton d'un podion ventral; D. Tourelles du tégument dorsal; E. Plaque perforée, tourelle et bouton de la paroi d'un podion ventral; F. Bâtonnets des tentacules. Echelle A = 2 cm; B= 20 µm; C = 100 µm; D = 20 µm; E = 50 µm; F = 20 µm. (Photo A de Bruno Van Bogaert; B-F de Didier VandenSpiegel).



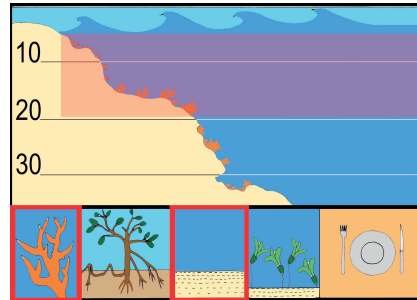
***Holothuria (Mertensiothuria) leucospilota* (Brandt)**

1835: 51.

NOM COMMERCIAL: Inconnu.

NOM LOCAL: Inconnu.

RÉFÉRENCES: Clark & Rowe, 1971: 176 (distribution); Cherbonnier, 1988: 112, fig. 45A-P (description en français); Samyn & Massin, 2003: 2502 (synonymie + désignation du néotype), figs 6A-P, 11D (description en anglais), 12G (illustration couleur).



Morphologie - Holothurie de taille moyenne au tégument lisse et relativement mince. Bouche ventrale entourée de 20 gros tentacules, anus terminal. Trivium avec de gros podia disposés sur 4-5 rangs sur les radius mais aussi dispersés dans les aires interradiales, les podia du bivium sont moins nombreux et beaucoup plus fins; repartis surtout dans les aires ambulacrales. Organe de Cuvier formé de nombreux tubules fins et allongés de couleur violacée. Ces tubules sont relativement vite éjectés lorsque les individus sont perturbés.

Coloration - Entièrement noire, souvent avec une touche de fond rougeâtre.

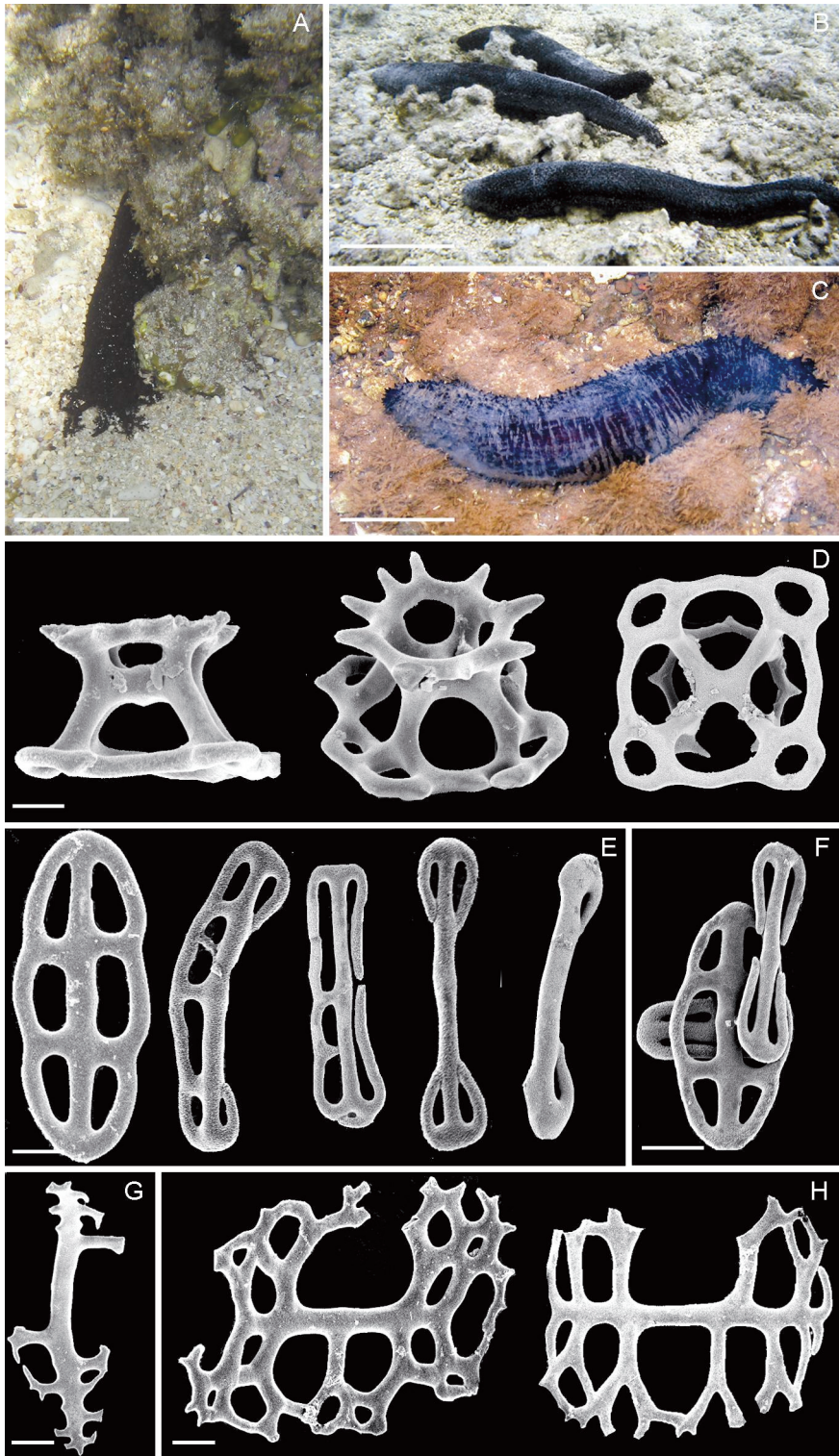
Types de spicules - Tégument avec de nombreuses tourelles et des boutons. Les tourelles ont une base perforée de 4 trous centraux et 4-12 trous périphériques; le disque oval à quadrangulaire; la flèche est basse et se termine par une couronne peu épineuse. Les boutons sont lisses, perforés généralement de 2-4 paires de trous inégaux. Podia ventraux avec boutons, tourelles ainsi que des grandes plaques. Les podia dorsaux renferment des bâtonnets, des tourelles et des boutons. Tentacules sans spicules.

Ecologie - Cette espèce vit généralement dans les zones calmes et peu profondes sur les fonds sablonneux ou sur les débris coralliens. On l'observe souvent sous les rochers d'où seul dépasse la partie antérieure.

Distribution géographique - Holothurie très commune dans toute la zone Indo-Pacifique tropicale et sub-tropicale, de l'Afrique (Mer Rouge incluse) aux Amériques.

Remarques - Une liste de caractères utiles pour différencier *H. leucospilota* de *H. atra*, sur le terrain est incluse dans Samyn & Vanden Berghe (2000).

Fig. 64. *Holothuria (Mertensiothuria) leucospilota* (Brandt, 1835). A-C Spécimens *in situ*; D. Tourelles du tégument dorsal; E. Boutons et pseudo-boutons du tégument dorsal; F. Boutons et pseudo-boutons de la paroi d'un podion; G. Bâtonnet de la paroi d'un podion; H. Plaques perforées de la paroi d'un podion. Echelle A = 4 cm; B = 10 cm; C = 8 cm; D-H = 10 µm (Photo A-H de Didier VandenSpiegel).



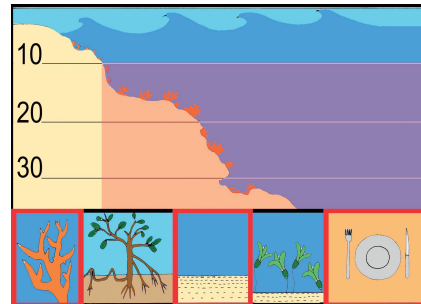
***Holothuria (Microthele) cf. fuscogilva* Cherbonnier**

1980 : 628, fig. 7A-L, pl IC.

NOM COMMERCIAL: White teatfish, holothurie blanche à mammelles.

NOM LOCAL: Pain blanc.

RÉFÉRENCES: Cherbonnier, 1980: 628, fig. 7A-L (description en français), pl. 1C (photo noir et blanc); Massin, 1999: 33, figs 24a-e, 25a-k, 26a-d (description en anglais sous le nom de *H. (Microthele) nobilis*), 110g-h (photos couleur).



Morphologie - Holothurie de taille moyenne et en forme de pain. Tégument très épais, très dur et rugueux; bouche ventrale, entourée de 20 tentacules courts qui à leur tour sont entourés d'un cercle de papilles modifiées; anus terminal armé de 5 dents anales jaunâtres et relativement petites. De chaque côté du corps, 5-6 verrucosités portant chacune une papille distincte. Bivium avec de très petits podia et des papilles coniques, trivium uniformément couvert de podia bruns à jaunâtres. Organe de Cuvier absent.

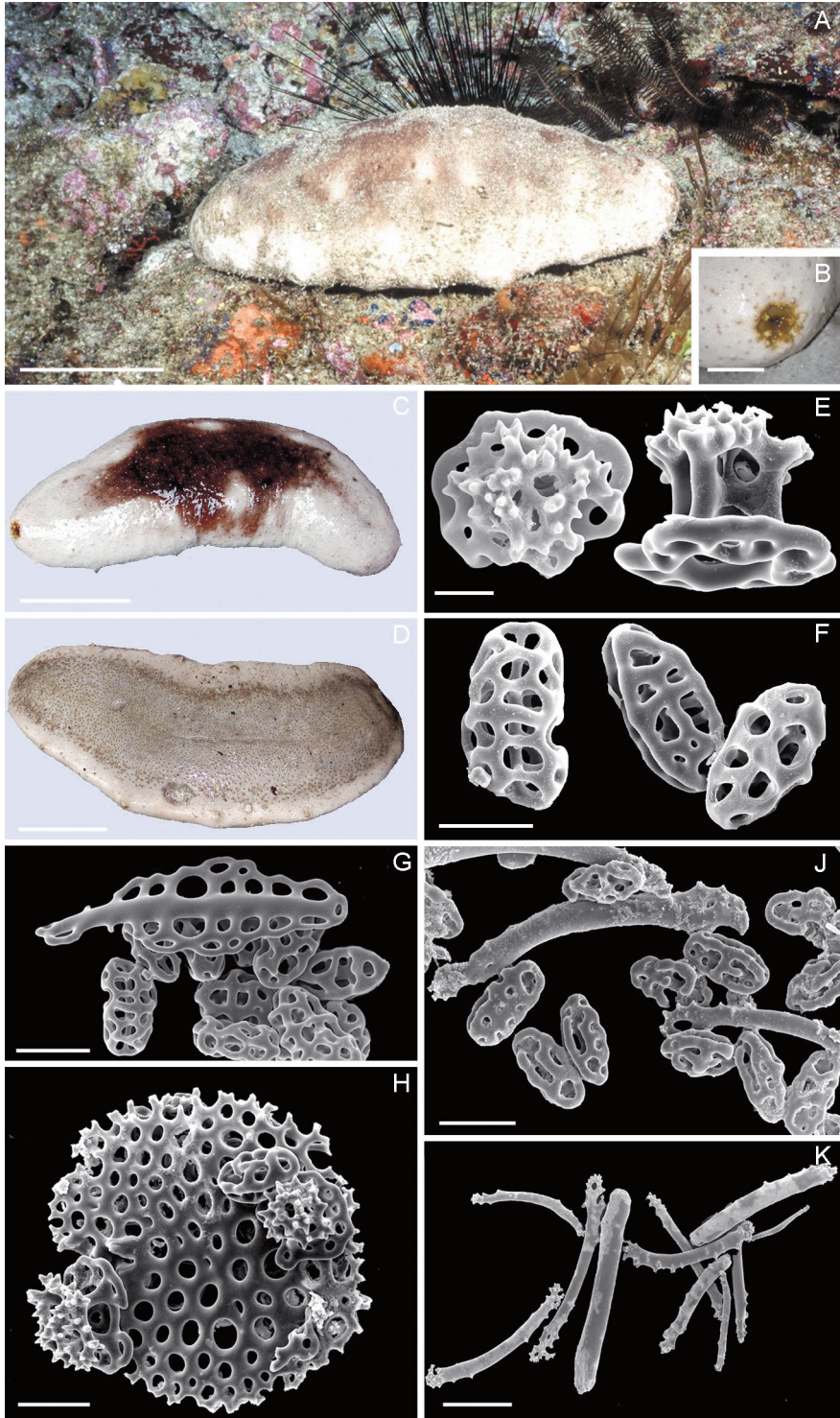
Coloration - Couleur de fond blanchâtre piqueté de petits points foncés avec sur le dos de larges plages brunes. Le trivium a une couleur grisâtre sur lequel se détache les podia. Le pourtour de l'anus est généralement jaunâtre à brun. Les verrucosités des flancs blanches avec l'extrémité parfois brunes ou noires.

Types de spicules - Tégument avec tourelles basses et massives coiffées d'une couronne très épineuse; ellipsoïdes fenestrés; podia dorsaux et ventraux avec bâtonnets, plaques perforées, tourelles et ellipsoïdes.

Ecologie - Cette espèce vit généralement entre 10 et 60 mètres de profondeur sur fond de sable grossier. Aux Comores, on ne la trouve quasi plus à des profondeurs inférieures à 20 m. Elle a été observée au voisinage d'Itsandra, et est présente partout où la pêche est peu importante.

Distribution géographique - Il est difficile de donner une répartition précise de cette espèce mais elle a été observée dans tout l'Archipel des Comores, au Kenya et en Afrique du Sud.

Fig. 65. *Holothuria (Microthele) cf. fuscogilva* Cherbonnier, 1980. A. Vue *in situ* d'un spécimen d'Afrique du sud; B. Détail des dents anales; C. Vue dorsale d'un spécimen des Comores photographié en aquarium; D. Vue ventrale d'un spécimen des Comores photographié en aquarium; E. Tourelles du tégument dorsal; F. Ellipsoïdes du tégument ventral; G. Plaque perforée et ellipsoïdes de la paroi d'un podion ventral; H. Plaque terminale, tourelles et un ellipsoïde de la paroi d'un podion; J. Bâtonnets et ellipsoïdes de la paroi d'un podion ventral; K. Bâtonnets des tentacules. Echelle A, C et D = 10 cm; B = 3 cm; E = 20 μ m; F = 30 μ m; G-J = 50 μ m; K = 100 μ m. (Photo A de Bruno Van Bogaert; B-D de Yves Samyn, E-J de Didier VandenSpiegel)



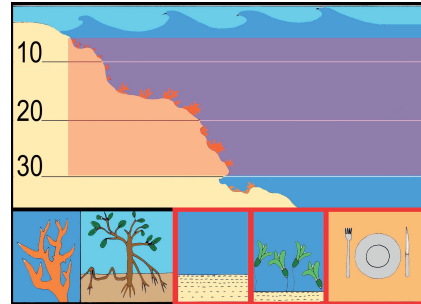
***Holothuria (Microthele) fuscopunctata* Jaeger**

1833: 23.

NOM COMMERCIAL: Elephant trunkfish, holothurie à trompe d'éléphant.

NOM LOCAL: Inconnu.

RÉFÉRENCES: Clark & Rowe, 1971: 192 (distribution); Cherbonnier, 1988: 144, fig. 59A-P (description en français); Samyn, 2003: 56, fig. 22A-E (description en anglais, 53G (distribution Océan Indien), pl. 3C (photo couleur).



Morphologie - Holothurie de grande taille (30-50 cm de long sur 10-13 de large); tégument très épais (7-10 mm), lisse avec de profonds replis transversaux; corps cylindrique, bombé sur le bivium et aplati sur le trivium; bouche ventrale entourée de 20 gros tentacules; anus terminal, large, sans papilles ni dents anales; petits podia repartis uniformément sur le bivium et le trivium. Organe de Cuvier absent.

Coloration - Jaune à brun clair piqueté de points bruns (podia); trivium blanc sur les flancs et gris au milieu, également piqueté de points bruns (podia); tentacules brun chocolat.

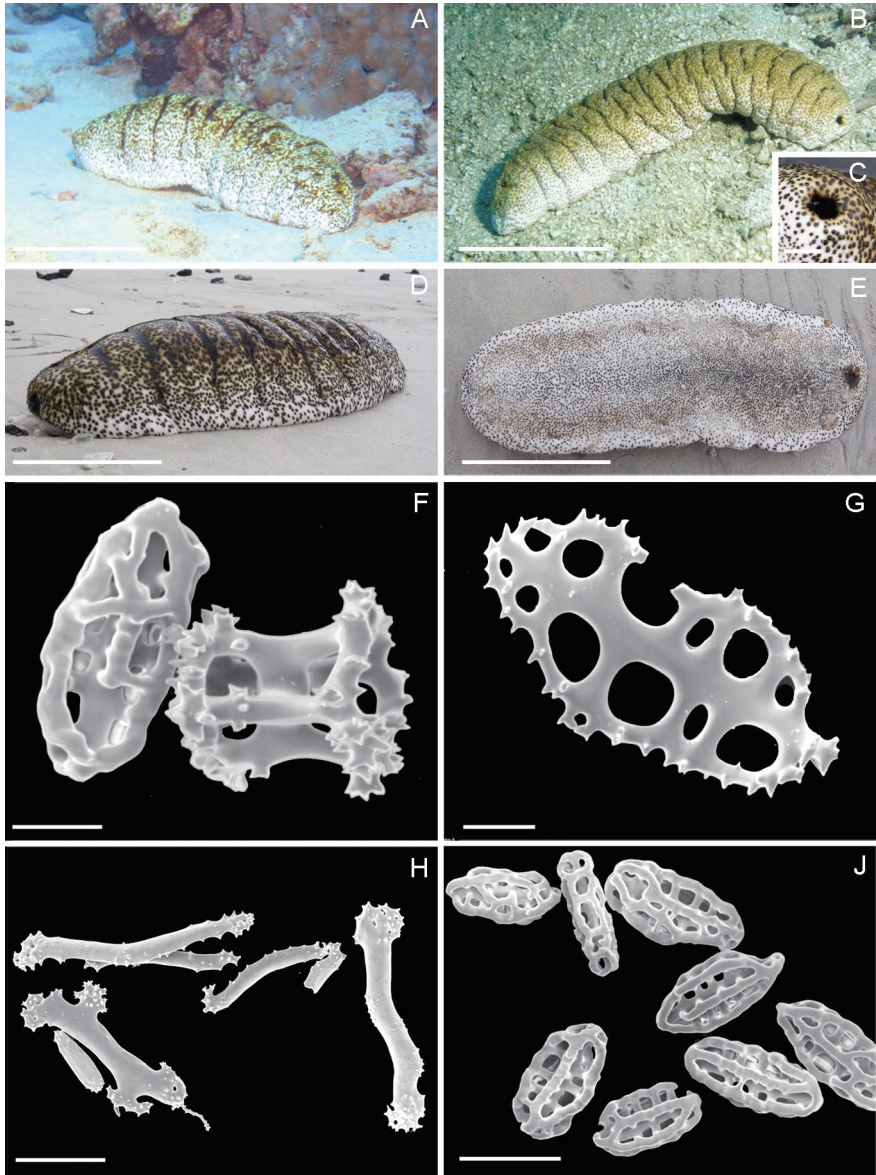
Types de spicules - Tégument dorsal et ventral avec des tables et des boutons; tables à disque réduit, irrégulier, noduleux avec des piliers courts surmontés de nombreux piquants arrondis; boutons plus au moins noduleux, un grand nombre transformés en ellipsoïdes; podia avec des plaques perforées et des bâtonnets épais, souvent ramifiés.

Ecologie - Espèce vivant en eaux peu profondes (en moyenne 3-20 m; max 32 m) sur des fonds sableux ou dans des herbiers.

Distribution géographique - Espèce surtout présente dans l'Océan Pacifique de la Chine à l'Australie et de l'Indonésie à la Nouvelle-Calédonie. Ce n'est que récemment qu'elle a été observée dans l'Océan Indien (Madagascar, Zanzibar (Fundu), Comores).

Remarques - Espèce nouvelle pour la faune des Comores.

Fig 66. *Holothuria (Microthele) fuscopunctata* Jaeger, 1833. A & B Vue *in situ*; A. Comores (en face de Moroni); B. Papouasie-Nouvelle-Guinée C. Détail de l'anus sans dents anales; D. Vue de la face dorsale; E. Vue de la face ventrale; F. Ellipsoïde et tourelle du tégument dorsal; G. Plaque perforée de la paroi d'un podion ventral; H. Bâtonnets de la paroi d'un podion ventral; J. Ellipsoïdes du tégument dorsal. Echelle A, B et D, E = 20 cm; C = 3 cm; E et F = 20 mm; G et H = 50 mm. (Photo A, F-J de Didier VandenSpiegel; B de Claude Massin; C-E de Yves Samyn).



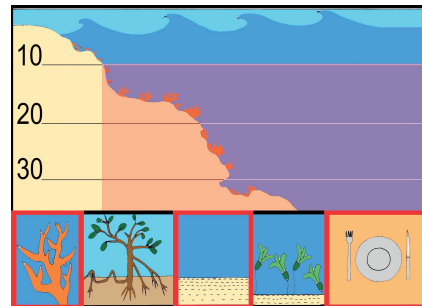
***Holothuria (Microthele) nobilis* (Selenka)**

1867: 313, pl. 17, figs 13-15.

NOM COMMERCIAL: Black teatfish, holothurie noire à mamelles.

NOM LOCAL: Pain noir.

RÉFÉRENCES: Cherbonnier, 1988: 142, fig. 58A-L (description en français); Massin, 1999: 33 (synonymie et distribution avant 1999, description en anglais), 110 g, h (illustration couleur).



Morphologie - Espèce de taille moyenne en forme de pain. Bivium bombé, trivium aplatie. Tégument assez rugueux et épais, très dur, souvent recouvert de sable. Bouche ventrale entourée de 20 larges tentacules. Anus dorsal armé de 5 petites dents anales blanches. Podia grisâtres (avec ventouse plus foncée) couvrant toute la surface du trivium; quelques petites papilles et podia dispersés sur le bivium. Six à 10 grosses verrues latérales de couleur blanchâtre; celles-ci portent chacune une papille distincte. Organe de Cuvier absent.

Coloration - Couleur noire avec quelques taches blanchâtre généralement à hauteur des grosses verrues latérales.

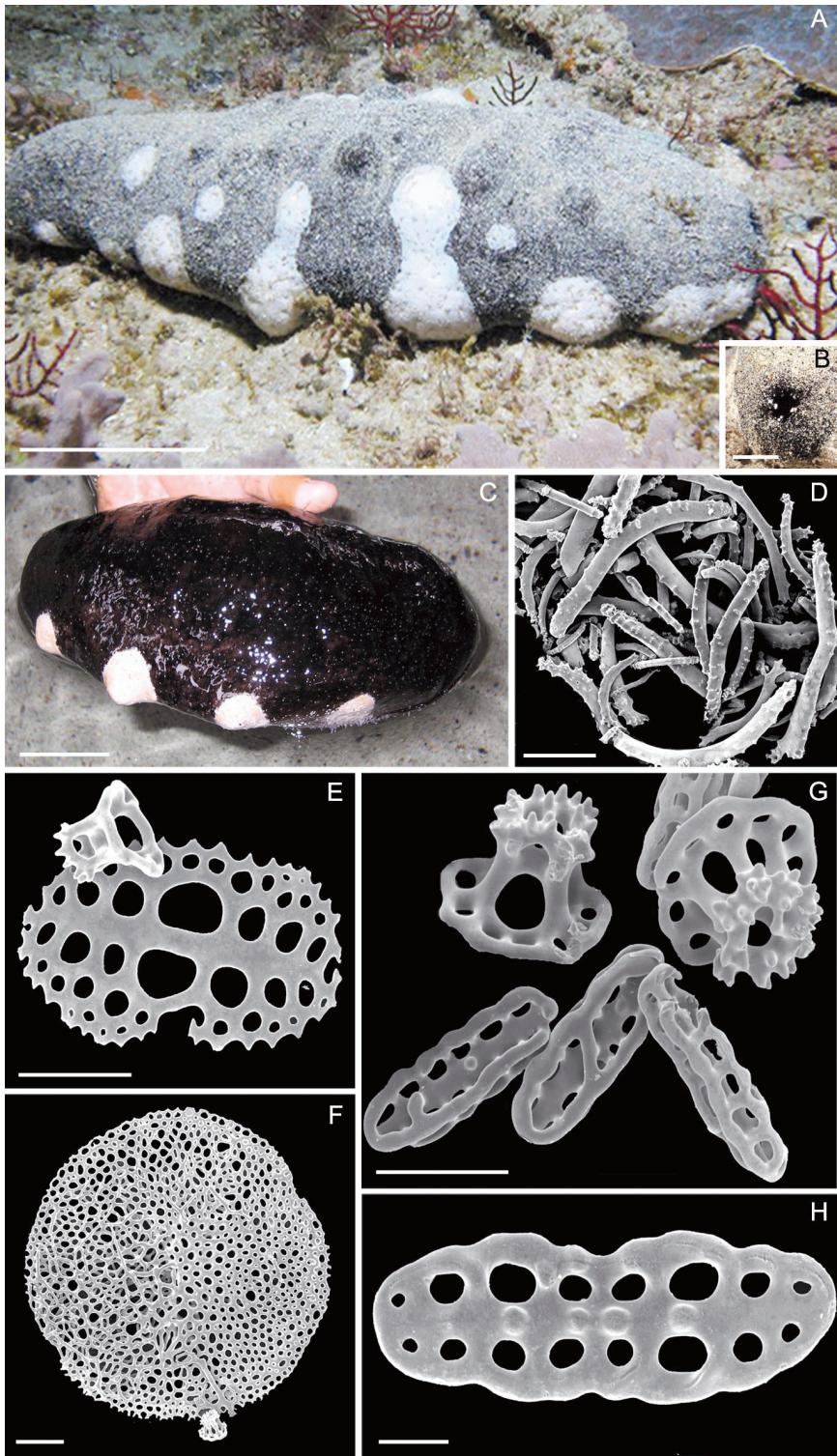
Types de spicules - Tégument avec tourelles basses et massives coiffées d'une couronne très épineuse; ellipsoïdes fenestrés. Podia ventraux avec tourelles et boutons semblables à ceux du tégument, plaques perforées de forme diverse. Podia dorsaux contenant en plus des bâtonnets. Papilles dorsales présentant des plaques perforées ainsi que des tourelles et des ellipsoïdes semblables à ceux du tégument. Tentacules avec bâtonnets de taille très variable ainsi que des tourelles, souvent réduites à la base.

Ecologie - Généralement entre 10 et 40 mètres de profondeur sur fond de sable grossier. Aux Comores, elle n'est plus présente dans les premiers 20 m. Autour de Grande Comore elle a été observée au voisinage de Mitsamiouli.

Distribution géographique - Il existe toujours une certaine confusion entre les différentes holothuries à mamelles, avec pour conséquence que leur répartition géographique exacte reste difficile à déterminer. Le pain noir est cependant supposé avoir une distribution Indo-Pacifique en ce y compris la Mer Rouge.

Remarques - Cette espèce est la plus recherchée pour la fabrication du trévang. Cette espèce devient de plus en plus rare; à Grande Comore elle a quasi disparu de tous les endroit où la côte est accessible en voiture.

Fig 67. *Holothuria (Microthele) nobilis* (Selenka, 1867). A. Vue *in situ*; B. Détail de l'anus; C. Spécimen en aquarium; D. Bâtonnets des tentacules; E. Plaque perforée de la paroi d'un podion ventral; F. Plaque terminale d'un podion ventral; G. Ellipsoïdes et tourelles du tégument dorsal; H. Bouton noduleux du tégument ventral. Echelle A = 10 cm; B = 1,5 cm; C = 5 cm; D et F = 100 µm; E et G = 50 µm; H = 20 µm. (Photos de Didier VandenSpiegel)



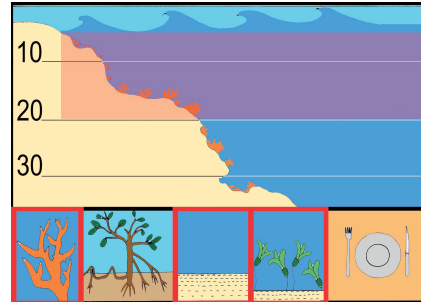
***Holothuria (Platyperona) difficilis* Semper**

1868: 92, pl. 30, fig. 21.

NOM COMMERCIAL: Non commercialisé.

NOM LOCAL: Inconnu.

RÉFÉRENCES: Cherbonnier, 1988: 99, fig. 40A-K (description en français); Massin, 1999: 38, fig. 28A-G (description en anglais), fig. 29 (distribution générale); Samyn, 2003: 65, fig. 26A-C (description en anglais), fig. 54A (distribution dans la partie ouest de l'Océan Indien).



Morphologie - Holothurie de petite taille: 2-9 cm (max 12 cm de long); tégument épais (quand contracté), rugueux; bouche ventrale entourée de 20 tentacules courts eux-mêmes entourés d'un collier de papilles; anus terminal flanqué de 5 petites papilles calcifiées, pointues; podia serrés sur 2-4 rangs dans les radius du trivium; papilles du bivium peu nombreuses, dispersées sur toute la surface, sans alignement; organe de Cuvier présent, bien développé, promptement expulsé.

Coloration - Bivium brun foncé, trivium un peu plus clair; tentacules marron foncé.

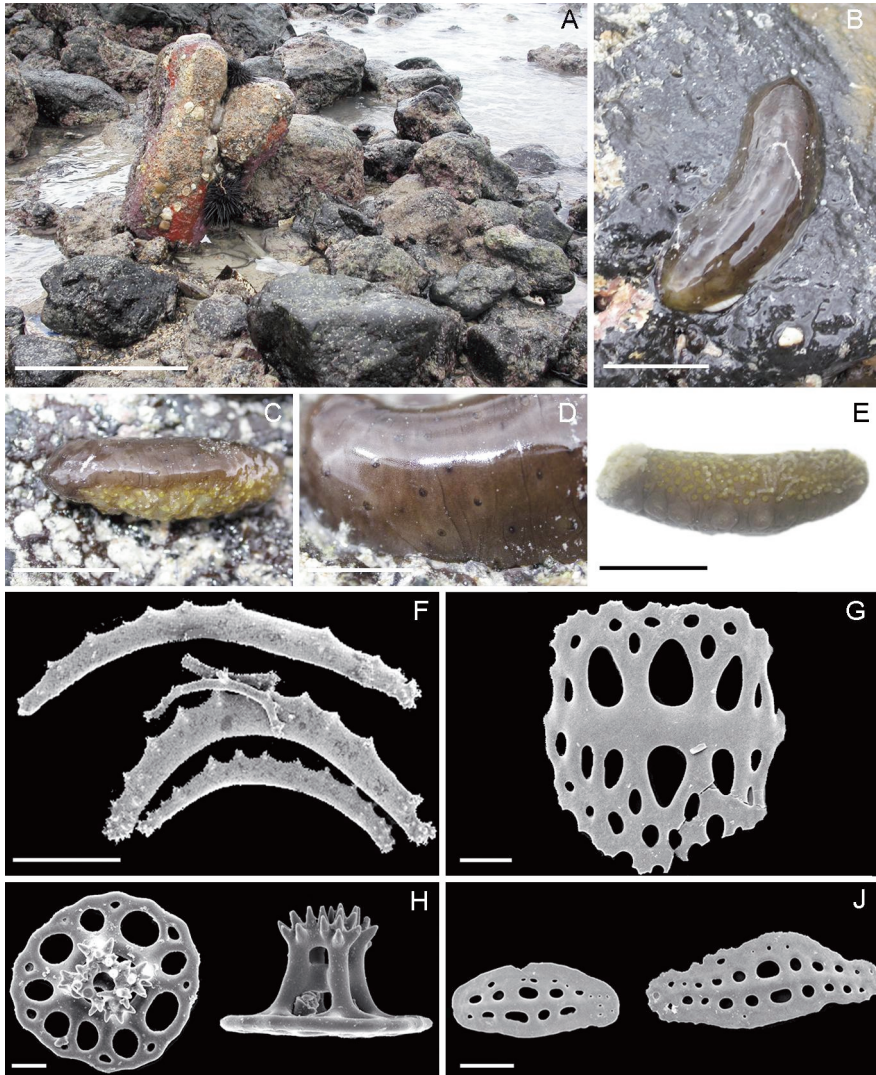
Types de spicules – Tégument avec tables et boutons; tables très régulières à disque lisse perforé par huit grands et, très souvent, huit petits trous périphériques; boutons lisses avec 3-5 paires de trous et un axe médian ; podia avec des boutons perforés par plus de 10 paires de trous et se transformant en plaques multi-perforées, mais toujours avec un axe médian ; tentacules avec des bâtonnets épineux.

Ecologie - *H. difficilis* vit entre 0 et 20 m de profondeur, en général sous des blocs de cailloux où elle peut former des groupes de 10-20 individus.

Distribution géographique - Espèce très commune dans tout l'Indo-Pacifique depuis les côtes d'Afrique jusqu'à celles des Amériques.

Remarques - Espèce nouvelle pour la faune des Comores

Fig 68. *Holothuria (Platyperona) difficilis* Semper, 1868. A. Habitat caractéristique; B. Spécimen sur un roché; C. Specimen détaché du roché; D. Detail de la peau dorsale; E. Spécimen relaxé; F. Bâtonnets des tentacules;G. Plaque perforée de la paroi d'un podium; H. Tourelles du tégument; J. Boutons du tégument. Echelle A = 1 m; B, C et E = 1 cm; D = 0,5 cm; F= 50 μm ; G= 20 μm ; H = 10 μm ; J = 40 μm . (Photos A-E de Yves Samyn, F-J de Didier VandenSpiegel).



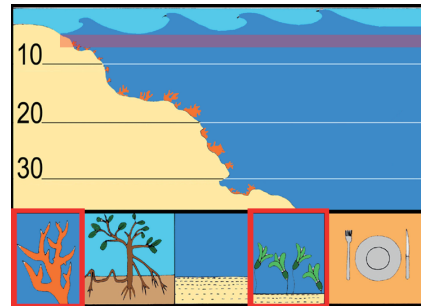
***Holothuria (Selenkothuria) bacilla* Cherbonnier**

1988: 62, fig. 23 A-F.

NOM COMMERCIAL: Non commercialisé.

NOM LOCAL: Inconnu.

RÉFÉRENCES: Cherbonnier, 1988: 62, fig. 23A-F (description en français).



Morphologie - Petite holothurie (< 10 cm) fusiforme au tégument très mince. La bouche ventrale est entourée de 20 gros tentacules courts; l'anus est terminal. Les podia sont gros et serrés sur tout le trivium. Les podia dorsaux sont plus fins et disposés de façon éparse sur tout le bivium. Pas d'organe de Cuvier

Coloration - Uniformément brun chocolat.

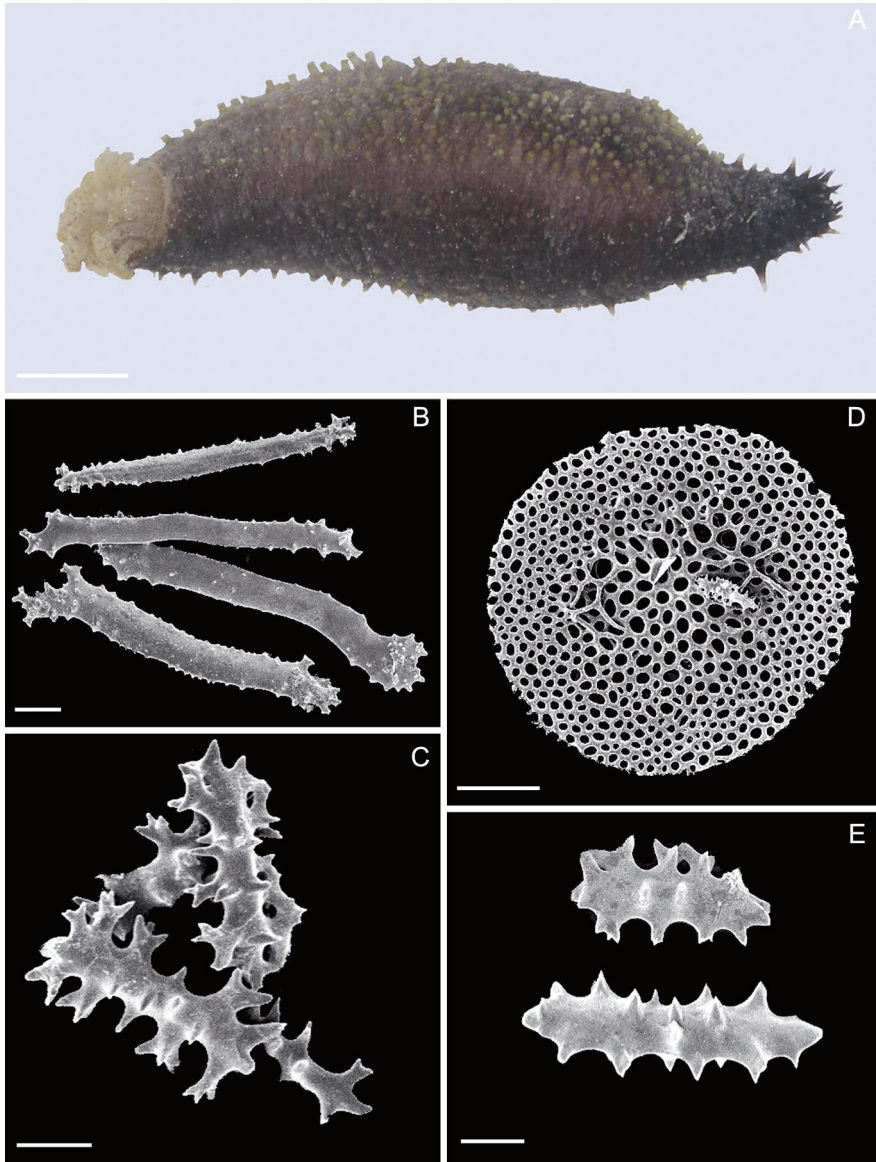
Types de spicules - Tégument ventral avec bâtonnets allongés, étroits, plus ou moins épineux, sans perforations latérales; parfois une perforation à une extrémité. Les bâtonnets du tégument dorsal sont plus épineux et souvent élargis latéralement pour former des pseudo-plaques. Les bâtonnets des podia ventraux sont généralement courts et plus ou moins lisses alors que les bâtonnets des tentacules sont de formes très variées et souvent très épineux aux extrémités.

Ecologie - Holothurie vivant en eau peu profonde, sous des blocs de rochers.

Distribution géographique - Espèce qui n'était connue que de deux exemplaires provenant de Madagascar (Tuléar, Nosy Bé).

Remarques - Espèce nouvelle pour la faune des Comores.

Fig. 69. *Holothuria (Selenkothuria) bacilla* Cherbonnier, 1988. A. Spécimen photographié en aquarium; B. Bâtonnets des tentacules; C. Bâtonnets du tégument dorsal; D. Plaque terminale de la paroi d'un podion; E. Bâtonnets de la paroi d'un podion. Echelle A = 1 cm; B, C et E = 20 µm; C = 100 µm. (Photo A de Yves Samyn; B-E de Didier VandenSpiegel).



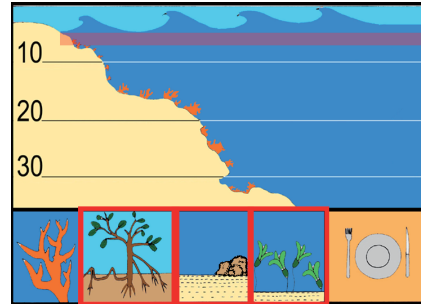
***Holothuria (Selenkothuria) erinacea* Semper**

1868: 91, pl. 30, fig. 24, pl. 34, fig. 9, pl. 35, fig. 14, pl. 36, fig. 11, pl. 38, figs 1-2

NOM COMMERCIAL: Non commercialisé

NOM LOCAL: Inconnu

RÉFÉRENCES: Clark & Rowe, 1971: 178 (distribution); Cherbonnier, 1988: 60, fig. 22A-G (description en français); Samyn, 2003: 68, fig. 27A-E description en anglais), fig. 54B (distribution ouest Océan Indien).



Morphologie - Holothurie de taille moyenne au tégument lisse, épais de 3 à 4 mm; bouche ventrale entourée de 17 à 20 tentacules pecto-digités; anus terminal entouré de cinq groupes de 6 à 9 longues papilles non calcifiées. Les podia, longs et larges, sont très nombreux sur le trivium mais quasi inexistant sur le bivium. Papilles dorsales courtes et dispersées sur tout le bivium. Organe de Cuvier présent et formé de tubules courts et fins.

Coloration - Trivium brun clair, bivium brun foncé avec deux bandes radiaires plus au moins continue de couleur plus foncée. Podia et papilles jaunâtres, tentacules brunâtres.

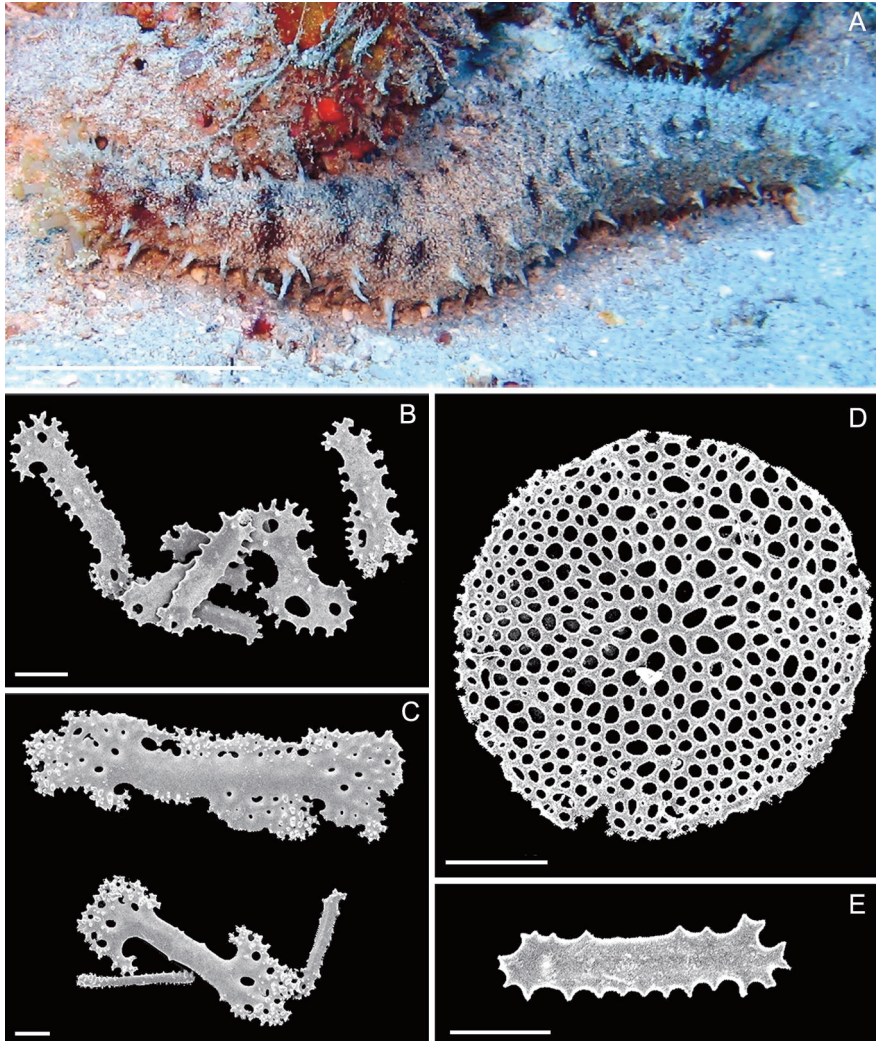
Types de spicules - Tentacules avec bâtonnets épineux de différentes tailles dont les extrémités sont élargies et très épineuses; tégument avec uniquement des bâtonnets épineux perforés sur les cotés et parfois aux extrémités; bâtonnets du dos plus épineux que ceux du ventre; podia avec une plaque terminale circulaire et très peu de bâtonnets semblables à ceux du tégument ventral ou s'élargissant en plaques.

Ecologie - Espèce intertidale, *H. erinacea* a été observée sous les rochers, adhérant fortement au substrat.

Distribution géographique - Des côtes Est de L'Afrique (Mer Rouge exclue) aux Fidji et des Philippines à l'Australie.

Remarques - Espèce nouvelle pour la faune des Comores.

Fig. 70. *Holothuria (Selenkothuria) erinacea* Semper, 1868. A. Spécimen *in situ*; B. Bâtonnets perforés du tégument dorsal; C. Bâtonnets perforés des tentacules; D. Plaque terminale d'un podion; E. Bâtonnet de la paroi d'un podion. Echelle A = 5 cm; B, C, E = 20 µm; D = 100 µm. (Photo A-E de Didier VandenSpiegel).

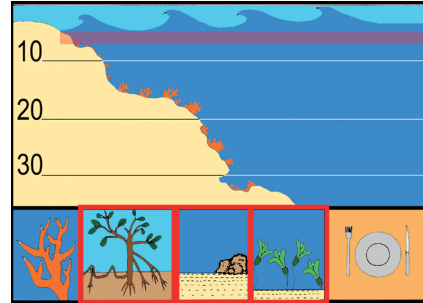


***Holothuria (Selenkothuria) moebii* Ludwig** 1883: 171.

NOM COMMERCIAL: Non commercialisé.

NOM LOCAL: Inconnu.

RÉFÉRENCES: Clark & Rowe, 1971: 178 (distribution); Mitsukuri, 1912: 89, textfig. 19 (description en anglais sous le nom de *H. lubrica* var *moebii*) ; Cherbonnier, 1952: 29 fig. 10(a-i), pl 3, fig. 8 (description en français sous le nom de *H. lucifuga* Quoy & Gaimard, 1833); Samyn, 2003: 69, tab. 15 (distribution ouest Océan Indien)



Morphologie - Holothurie de petite taille (une dizaine de cm) au tégument épais et lisse; bouche ventral entourée de 20 tentacules dendropeltés, anus terminal; podia nombreux sur le trivium, alignés le long des ambulacres; papilles dorsales dispersées sur tout le bivium. Une vésicule de Poli mais 13-19 canaux du sable; organe de Cuvier présent.

Coloration - Rouge-brun à brun-noir uniforme, légèrement plus clair sur le trivium.

Types de spicules - Dans le tégument uniquement des bâtonnets élancés couverts de fines épines, quelques bâtonnets lisses; spicules en forme de H dans les podia; plaque terminale des podia très grande (jusqu'à 800 µm). Dans le tégument des juvéniles présence de tables souvent réduites au disque

Ecologie - Zone des marées, sous des pierres à proximité de mangrove (sédiment envasé).

Distribution géographique - Des côtes Est de l'Afrique (Mer Rouge exclue) aux îles Carolines, et du Japon à l'Australie.

Remarques - Espèce nouvelle pour la faune des Comores.

Fig. 71. *Holothuria (Selenkothuria) moebii* Ludwig, 1883. A. Vue de deux spécimens en aquarium; B. Bâtonnets rugueux des tentacules; C. Bâtonnets et plaque perforé de la paroi d'un podion; D. Plaque terminale d'un podion; E. Bâtonnets de différentes formes et rugosités du tégument dorsal. Echelle A = 1 cm; B, C et E = 40 µm; D = 200 µm. (Photo A de Yves Samyn; B-E de Didier VandenSpiegel).

