

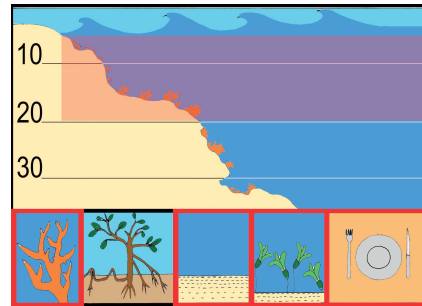
Actinopyga miliaris (Quoy & Gaimard)

1833: 137.

NOM COMMERCIAL: Blackfish, holothurie noire.

NOM LOCAL: Inconnu.

RÉFÉRENCES: Cherbonnier & Féral, 1984a: 667, fig. 4A-J (description en français); Féral & Cherbonnier, 1986: 74 (description en français), 75 (illustration couleur); Massin, 1996: 12, figs 6A-F, 7A-B (description en anglais); Samyn, 2003: 15, fig. 5A-E (description en anglais), fig. 51E (distribution dans la partie ouest de l'Océan Indien), pi. 1E (illustration couleur).



Morphologie - Espèce de taille moyenne à grande (15-25 cm; max 40 cm de longueur en extension), subcylindrique, bivium bombé, trivium plat; tégument lisse, épais (7-9 mm); bouche ventrale entourée de 20 gros tentacules courts; anus terminal, entouré de cinq fortes dents anales; trivium entièrement couvert de très nombreux podia; bivium avec de fines papilles, moins nombreuses que les podia ventraux. Organe de Cuvier absent.

Coloration - Bivium brun chocolat à noir, trivium brun clair à gris foncé; tentacules marrons; dents anales jaune orange

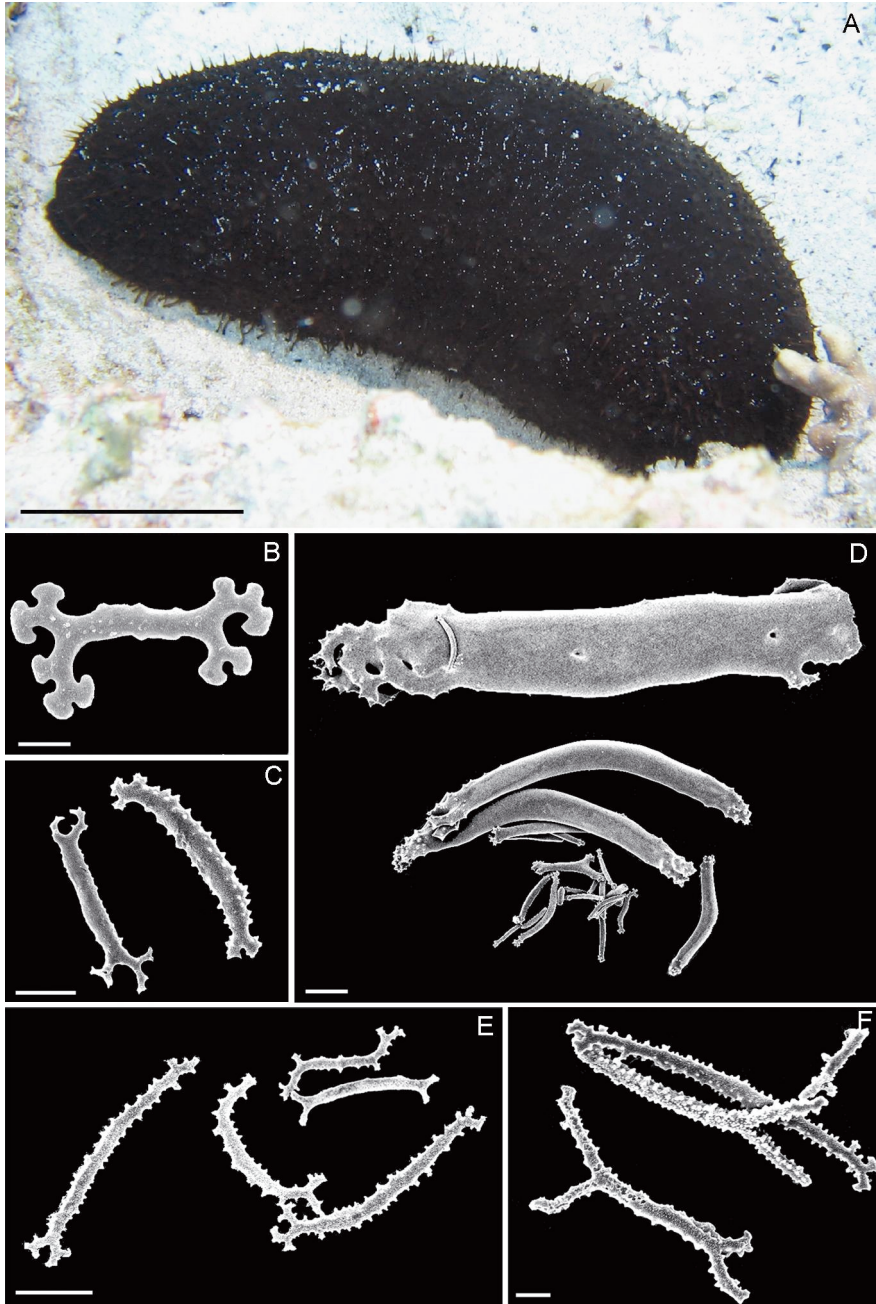
Types de spicules - Tégument dorsal et ventral avec des rosettes; rosettes très simples dans le tégument ventral plus élaborées dans le tégument dorsal; podia avec des rosettes simples et des bâtonnets; papilles dorsales avec des rosettes et de grands bâtonnets épineux, ramifiés; tentacules avec de gros bâtonnets noduleux, surtout aux extrémités.

Ecologie - Espèce vivant à faible profondeur (0-20 m) sur des débris coralliens, des fonds durs ou entre les coraux, dans les zones calmes; se retrouve parfois sur les fonds de sable avec herbiers.

Distribution géographique - Espèce largement répartie dans tout l'Indo-Pacifique, des côtes africaines aux Fidji et du Japon à l'Australie.

Remarques - Cette espèce est nouvelle pour la faune des Comores.

Fig. 52. *Actinopyga miliaris* (Selenka, 1867). A. Spécimen photographié à Itsandra ; B. Rosette du tégument dorsal; C Bâtonnets de la paroi d'un podion; D. Bâtonnets des tentacules; E. Bâtonnets du tégument ventral; F. Bâtonnets du tégument dorsal. Echelle A = 10 cm; B = 10 µm; C = 10 µm; D = 50 µm ; E = 20 µm et F = 10 µm. (Photo A-E de Didier VandenSpiegel).



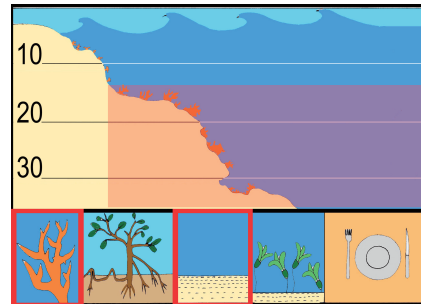
***Actinopyga obesa* (Selenka)**

1867: 312.

NOM COMMERCIAL: Inconnu.

NOM LOCAL: Inconnu.

RÉFÉRENCES: Clark & Rowe, 1971: 176 (distribution); Cherbonnier, 1988: 20 (description en français); Samyn, 2003: 17 (distribution dans la partie Ouest de l'Océan Indien).



Morphologie - Holothurie de grande taille au tégument relativement fin. La bouche est ventrale et entourée de 20 tentacules courts et épais qui sont à leur tour entourés d'un collier de papilles distinctes. L'anus est terminal et pourvu de 5 dents anales. La face dorsale est couverte de très nombreuses papilles coniques fines et proéminentes ; la face ventrale est recouverte d'un très grand nombre de gros podia noirâtres répartis en rangs serrés sur les radius, les interradius étant peu visibles. Organe de Cuvier présent mais très réduit.

Coloration - Couleur généralement brun rougeâtre à brun presque noir avec la face ventrale légèrement plus claire.

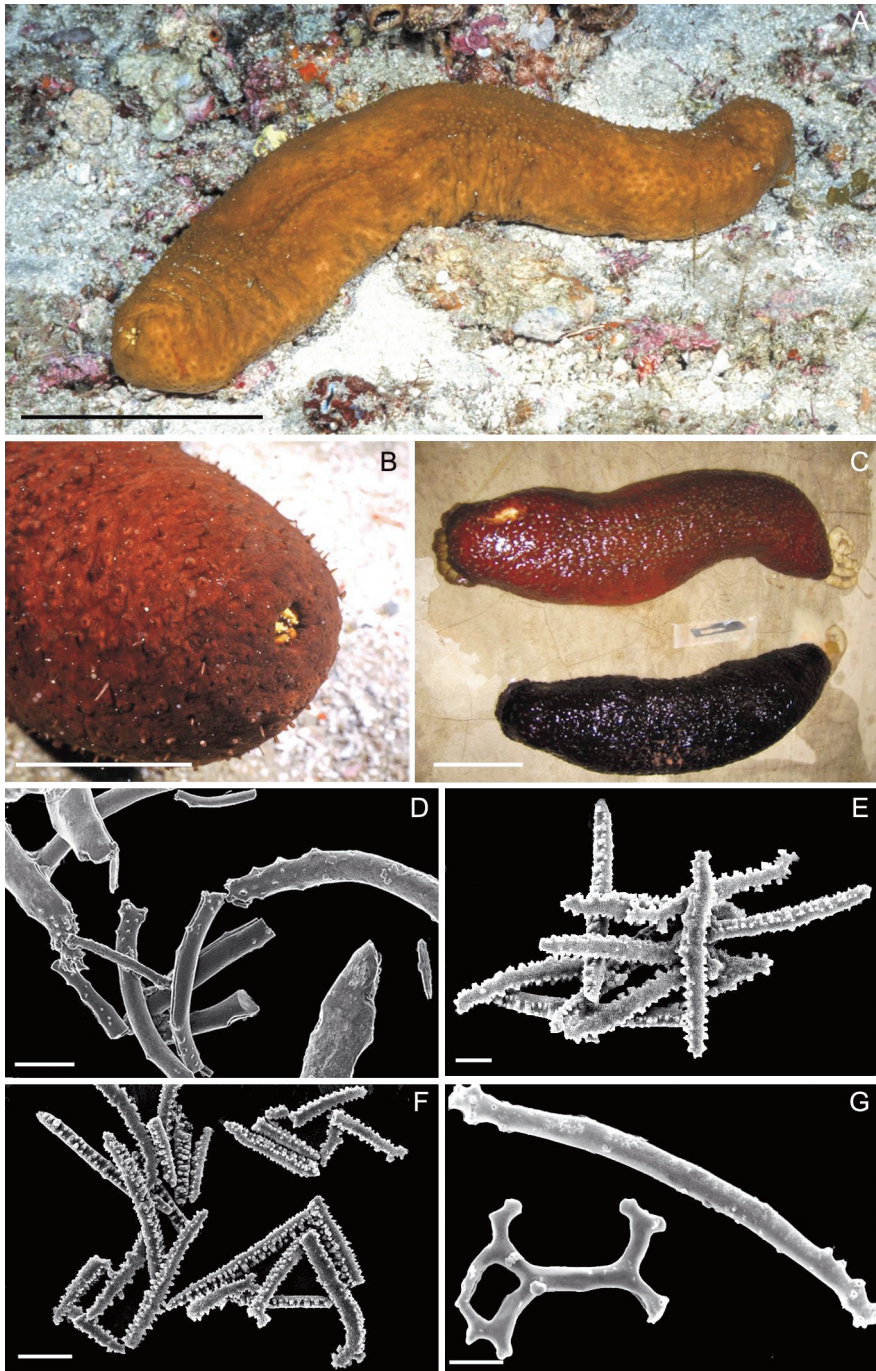
Types de spicules - Peau dorsale et ventrale avec spicules identiques comprenant des bâtonnets très denticulés simples à branchus parfois perforés aux extrémités. Les spicules du tégument dorsal sont parfois peu nombreux. La paroi des podia dorsaux et ventraux ainsi que les tentacules sont soutenus par des bâtonnets de diverse forme.

Ecologie - Sur Grande Comore l'espèce a été trouvée à Itsandra (en face de l'aéroport) sur la pente externe du récif à grande profondeur.

Distribution géographique - *Actinopyga obesa* est connue de Mayotte, de Grande Comore, d'Afrique du Sud (KwaZulu-Natal), du Yemen (Socotra), de Thaïlande, du sud de la mer de Chine, des îles Carolines (Palau), des Philippines et de Hawaii.

Remarques - Cette espèce est souvent confondue avec *Actinopyga miliaris* (Quoy & Gaimard, 1833) en raison de sa taille et de sa couleur. Seul l'étude des spicules permet de différencier les deux espèces. Le nom commercial de blackfish semble être un nom utilisé pour toutes les *Actinopyga* noirâtres.

Fig. 53. *Actinopyga obesa* (Selenka, 1867) A. Spécimen photographié *in situ*, B. Détail des dents anales; C. Différence de couleur entre *A. obesa* (en haut) et *A. miliaris* (en bas); D. Bâtonnets des tentacules; E. Bâtonnets du tégument ventral; F. Bâtonnets du tégument dorsal; G. Bâtonnets de la paroi d'un podion ventral. Echelle A = 10 cm; B = 2 cm; C = 5 cm; D = 50 µm, E = 10 µm, F = 20 µm; G = 10 µm. (Photo A & B de Bruno Van Bogaert; C. de Yves Samyn; D-G de Didier VandenSpiegel).

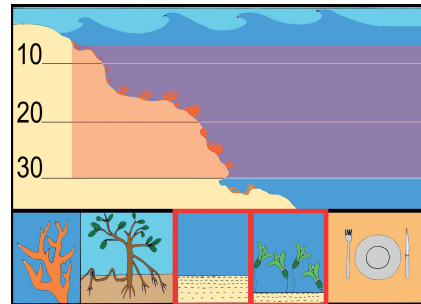


***Bohadschia atra* Massin, Rasolofonirina, Conand & Samyn**
1999: 151, figs 1 & 2, pl. 1B, D.

NOM COMMERCIAL: Inconnu.

NOM LOCAL: Inconnu.

RÉFÉRENCES: Massin *et al.*, 1999: 151, figs 1A-J, 2A-E (description en anglais); Pl. 1B,D (illustrations couleurs); Samyn, 2003: 18, fig. 6A-E (description en anglais), fig. 51F (distribution dans la partie ouest de l'Océan Indien).



Morphologie - Holothurie de taille moyenne au tégument lisse et relativement fin. La bouche est ventrale et entourée 20 tentacules. L'anus est dorsal et dépourvu de dents anales. La face dorsale est couverte de papilles et de podia dispersés sur toute la surface; la face ventrale est recouverte d'un très grand nombre de podia noirs répartis de façon homogène sur toutes la surface du trivium. Organe de Cuvier tubulaire très développé et particulièrement fonctionnel.

Coloration - La coloration de la face dorsale est très caractéristique: noire foncée avec de petites taches rougeâtres définissant la base des papilles dorsales; la face ventrale est brun chocolat.

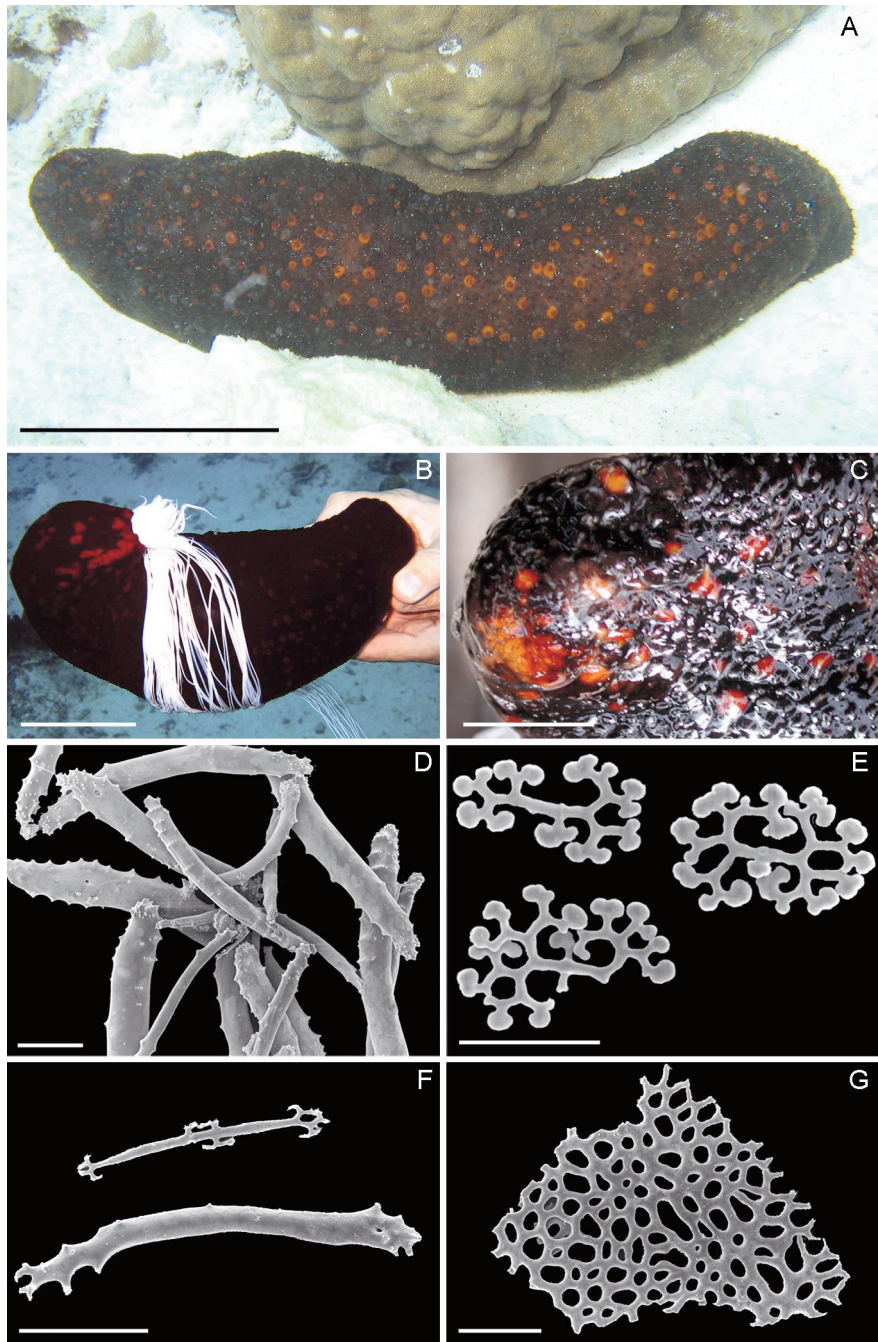
Types de spicules - Tégument dorsal contenant des rosettes assez simples, tégument ventral contenant des grains et des rosettes; tentacules avec de grands bâtonnets légèrement rugueux; spicules des podia ventraux très semblables aux spicules du tégument mais ils varient en fonction de la taille des spécimens, les petits spécimens ont tendance à développer des bâtonnets simples en plus des autres spicules.

Ecologie - Cette espèce est très commune à faible profondeur dans les zones sablonneuses de l'herbier de Shindini (Grande Comore) ainsi qu'aux alentours d'Itsandra.

Distribution géographique - *Bohadschia atra* n'est connue que du sud ouest de l'Océan Indien.

Remarques - Cette espèce n'a été que récemment décrite, pourtant elle semble assez abondante dans certaines régions de son aire de distribution. Il est fort vraisemblable que l'espèce ait une plus vaste distribution car elle pourrait être confondue avec *Bohadschia argus* Jaeger, 1833

Fig. 54. *Bohadschia atra* Massin *et al.*, 1999. A. Spécimen vivant photographié *in situ*; B. Expulsion des tubes de Cuvier; C. Vue de la partie postérieure du corps lors que l'animal est hors de l'eau; D. Bâtonnets des tentacules; E. Rosettes du tégument dorsal; F. Bâtonnets des podia; G. Pièce d'une plaque terminale. Echelle A=10 cm; B = 5 cm; C=2 cm; D, F, G = 50 µm; E = 20 µm. (Photo A-G de Didier VandenSpiegel).



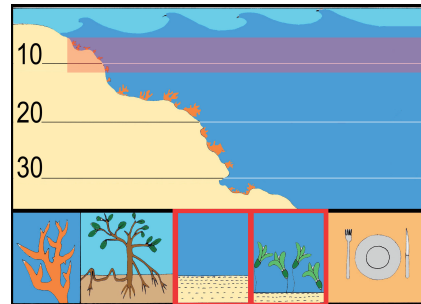
Bohadschia cousteau Cherbonnier

1954: 252

Nom commercial: Inconnu.

Nom local: Inconnu.

RÉFÉRENCES: Cherbonnier, 1955: 133, pl. 23 figs a-k (description en français); Cherbonnier, 1988: 44, fig. 15A-K (description en français); Samyn, 2003:19, fig 7A-F (description anglais), 51G (distribution dans la partie ouest de l'Océan Indien), pl. 1G (illustration couleur).



Morphologie - Holothurie de taille moyenne au tégument lisse et fin. Bouche ventrale entourée de 15 - 20 tentacules relativement courts et trapus; anus dorsal. Face dorsale couverte de podia dispersés sur tout le trivium, face ventrale avec podia plus courts également dispersés sans ordre particulier. Organe de Cuvier présent, formé de nombreux tubules brunâtres et très allongés, qui sont facilement expulsés.

Coloration - Trivium uniformément brun foncé, bivium légèrement plus clair. Podia ventraux uniformément brunâtres.

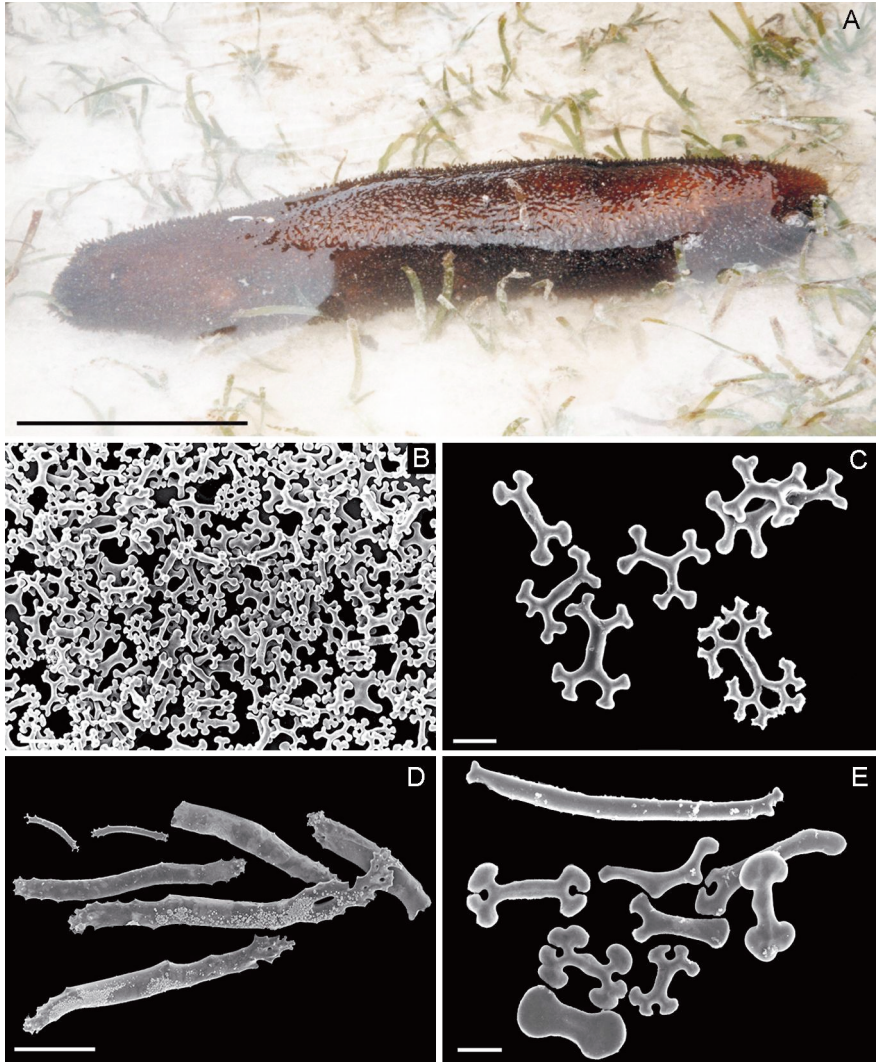
Types de spicules -Trivium contenant des grains massifs et quelques rosettes peu développées, bivium avec des rosettes plus complexes et des spicules en forme de X; podia ventraux contenant des bâtonnets lisses qui peuvent être perforés distalement, des bâtonnets en forme de X ainsi que des grains; podia dorsaux avec des bâtonnets plus allongés; tentacules avec bâtonnets de taille et forme variées.

Ecologie - L'espèce a été récoltée en face de la plage d'Itsandra par 9 mètres de fond, elle vit enfouie sous une fine pellicule de sable.

Distribution géographique - L'espèce est connue seulement de la Mer Rouge, du Kenya, de Madagascar et des Comores.

Remarques - C'est la première fois que cette holothurie est récoltée dans l'Archipel des Comores.

Fig. 55. *Bohadschia cousteau* Cherbonnier, 1954. A. Spécimen photographié dans un herbier; B. Ensemble de spicules du tégument ventral; C. Rosettes du tégument dorsal; D. Bâtonnets des tentacules; E. Grains, rosettes et bâtonnets des podia ventraux. Echelle A = 10cm; B = 20 µm; C, E = 10 µm; D = 100 µm. (Photo A de Yves Samyn, B-E de Didier VandenSpiegel).



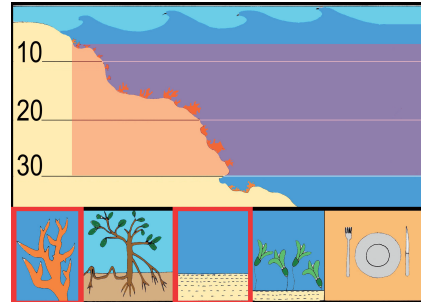
***Bohadschia vitiensis* (Semper)**

1868: 80, 247, pl. 30, fig. 12.

NOM COMMERCIAL: Brown sandfish, holothurie brune.

NOM LOCAL: Inconnu

RÉFÉRENCES: Cherbonnier, 1988: 42, fig. 14A-I (description en français); Massin, 1999: 13, fig. 8a-k (description en anglais + synonymy), fig. 9 (distribution); Samyn, 2003: 26, tab. 3 (distribution dans la partie ouest de l'Océan Indien).



Morphologie - Holothurie de grande taille (13-30 cm de long); corps cylindrique arrondi aux extrémités; tégument lisse, épais (4-6 mm); bouche ventrale entourée de vingt tentacules gros et courts; anus terminal, sans dent; podia du trivium nombreux, minces, courts, dispersés sur toute la surface; podia du bivium également dispersés sur toute la surface mais moins nombreux que ceux du trivium; organe de Cuvier présent et bien développé; grand cloaque noir.

Coloration - Bivium marron clair à ocre, un peu plus sombre que le trivium jaunâtre qui est sans bandes transversales brunes; bivium et trivium piquetés de points bruns correspondant aux podia.

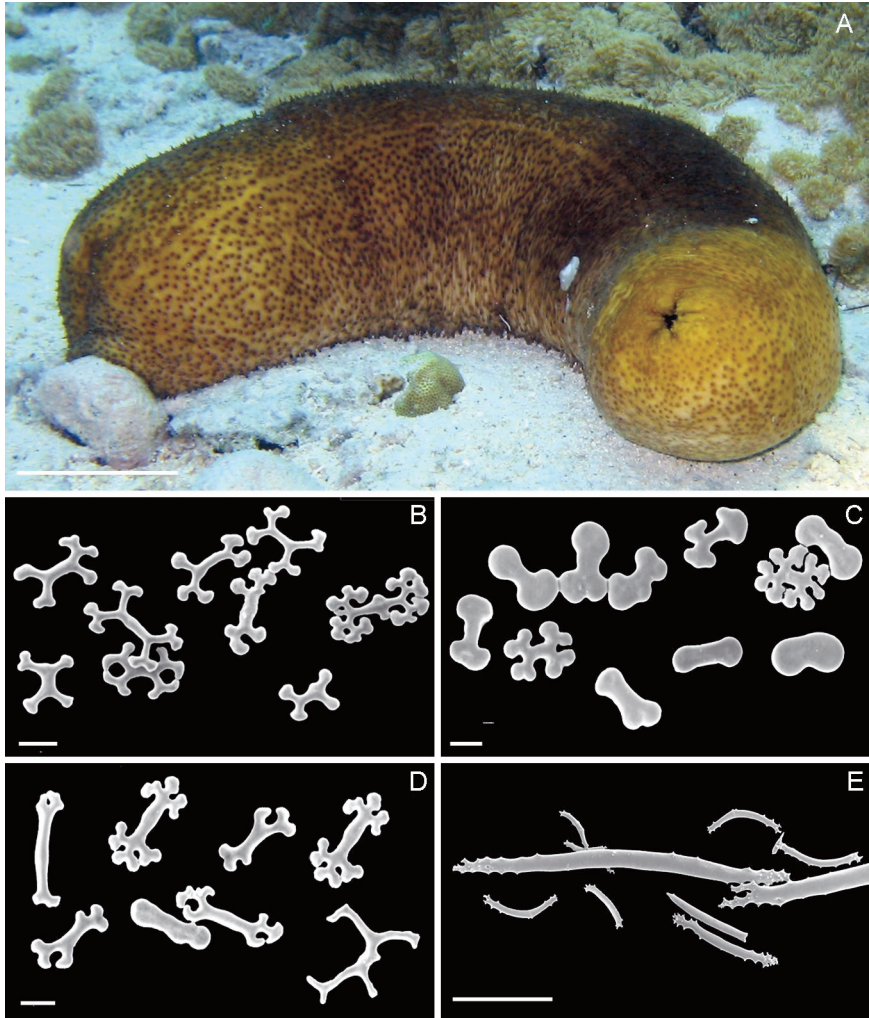
Types de spicules - Trivium avec des grains de forme variée, presque toujours non-perforés, et assez peu de rosettes; bivium avec rosettes simples; podia du bivium et du trivium avec des rosettes et des bâtonnets.

Ecologie - Holothurie vivant de 0 - 36 m de profondeur sur du sable fin et dans des herbiers

Distribution géographique - Espèce commune dans tout l'Indo-Pacifique, des côtes africaines jusqu'en Nouvelle-Calédonie.

Remarques - *B. vitiensis* est souvent confondue avec *B. marmorata* Jaeger, 1833, *B. tenuissima* (Semper, 1868), *B. paradoxa* (Selenka, 1867), *B. similis* (Semper, 1868), *B. koellikeri* (Semper, 1868) et *B. bivittata* (Mitsukuri, 1912). Une étude approfondie des types doit être faite pour résoudre les problèmes de synonymie de ce groupe.

Fig. 56. *Bohadschia vitiensis* (Semper, 1868). A. Spécimen photographié *in situ*; B. Rosettes du tégument dorsal; C. Grains et rosettes du tégument ventral; D. Rosettes et bâtonnets des podia ventraux; E. Bâtonnets des tentacules. Echelle A = 5cm; B-D = 10 µm; E = 100 µm. (Photo A-E de Didier VandenSpiegel).



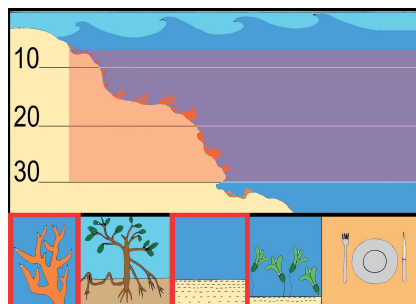
Bohadschia subrubra (Quoy & Gaimard)

1833: 136.

NOM COMMERCIAL: Inconnu.

NOM LOCAL: Inconnu.

RÉFÉRENCES: Massin *et al.*, 1999: 155, figs. 3A-G, 4A-P, 5A-G (synonymie et distribution avant 1999; description en anglais); Pl. 1A, C,D (illustrations couleurs); Samyn, 2003: 24, fig. 10A-D (description en anglais), fig. 52D (distribution dans la partie ouest de l'Océan Indien).



Morphologie - Holothurie de grande taille au tégument relativement fin (2-5 mm d'épaisseur). La bouche est ventrale et entourée de 18 gros tentacules blanchâtres. L'anus est dorsal sans papilles ou dents anales. Très nombreux sur le trivium, les podia sont également présents sur le bivium où ils se distinguent facilement grâce à leur couleur blanche. Organe de Cuvier présent, formé de nombreux tubules blancs qui sont facilement expulsés.

Coloration - Le trivium est uniformément blanchâtre avec des petites taches noires entre les podia; le bivium se démarque nettement du trivium par sa couleur brun foncé à orange avec des zones noires irrégulières.

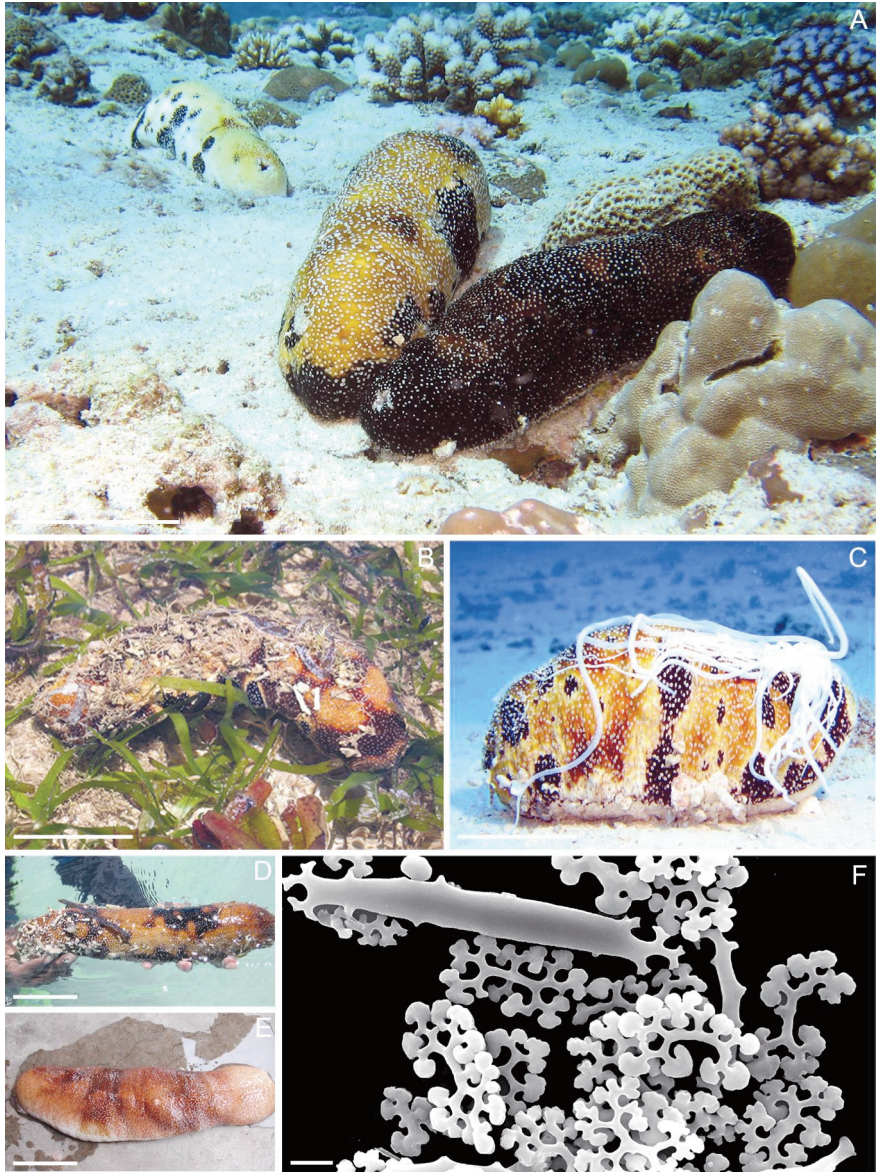
Types de spicules - Peau avec rosettes et grains; podia ventraux avec bâtonnets, rosettes et granules; podia dorsaux avec bâtonnets et rosettes; tentacules avec de larges bâtonnets épineux et branchus

Ecologie - *B. subrubra* est assez commune aux Comores où on la rencontre sur des zones de sable ou de débris coralliens par 5 - 30m de profondeur. Cette espèce se recouvre souvent de morceaux d'algues et de débris coquilliers. Aux Comores certains individus s'enfouissent sous le sable pendant la journée et en sorte la nuit pour se nourrir.

Distribution géographique - Afrique de l'Est et Afrique du Sud en ce y compris Madagascar et l'île Maurice

Remarques - Une grande variation de coloration s'observe chez cette espèce; certains individus pouvant présenter une coloration homogène avec des taches noires peu marquées. Il serait nécessaire de réaliser une étude approfondie pour déterminer si ces deux formes appartiennent ou non à la même espèce. Etude rendue difficile par le fait que la composition et la taille des spicules varient en fonction de la taille des individus (voir aussi Massin *et al.*, 1999).

Fig. 57. *Bohadschia subrubra* (Quoy & Gaimard, 1833). A. Vue in situ des différentes variétés de couleurs; B. Vue typique dans un herbier; C. Expulsion des tubes de Cuvier; D et E. Variation de couleurs; F. Rosettes et bâtonnet du tégument dorsal. Echelle A-E = 10cm; F = 20 µm. (Photo A-D et F de Didier VandenSpiegel; E de Yves Samyn).



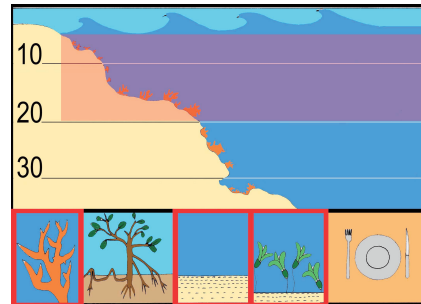
***Holothuria (Halodeima) atra* Jaeger**

1833: 22.

NOM COMMERCIAL: Lollyfish.

NOM LOCAL: inconnu.

RÉFÉRENCES: Clark & Rowe, 1971: 176 (distribution); Cherbonnier, 1988: 73, fig. 28A-J (synonymie et description en français); Samyn, 2003: 35, fig. 14A-D (description en anglais), 52E (distribution dans la partie ouest de l'Océan Indien), pl. 2E (photo couleur).



Morphologie - Holothurie de taille moyenne pouvant atteindre 25 cm ou plus de longueur, grossièrement en forme de fuseau. Tégument lisse et relativement fin. Bouche ventrale entourée de 20 petits tentacules noirs. Anus terminal, non cerclé de podia ou de papilles. La face dorsale porte des podia assez courts et des papilles éparses sur les radius et les interradius; les deux types sont difficilement distinguables. La face ventrale est uniformément couverte de nombreux podia fins. Organe de Cuvier absent.

Coloration - Entièrement noire. Corps souvent couvert de sable ne laissant apparaître que deux rangées d'ocelles dorsales noires.

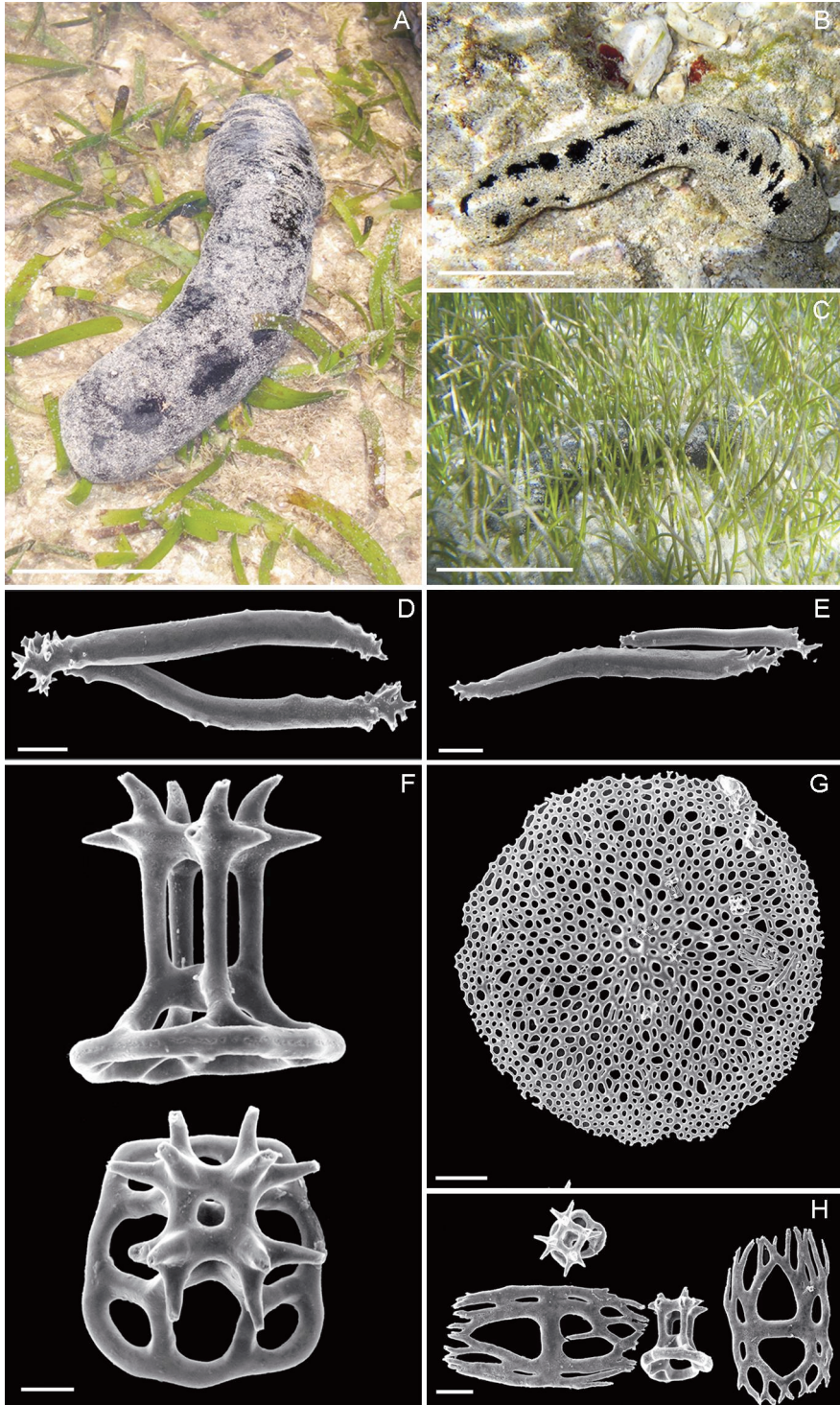
Types de spicules - Tégument avec des rosettes en forme de boutons irréguliers ainsi que des tables qui ont, typiquement, un disque percé de quatre grands trous centraux et quatre petits trous intercalaires, surmonté d'une flèche assez haute avec une entretoise et terminé par une couronne en forme d'une croix de Malte. Les podia et papilles avec des pseudo-plaques et des rosettes du même type que celles du tégument. Les tentacules présentent des bâtonnets de différentes tailles.

Ecologie - Vivant généralement en eau peu profonde cette holothurie se retrouve exposée sur les fonds sablonneux ou de débris de coraux. Son tégument est très souvent recouvert d'une fine pellicule de sable sauf en quelques endroits circulaires sur la face dorsale. Espèce peu commune aux Comores, elle a été observée sur le platier de Shindini.

Distribution géographique - Holothurie très commune dans l'Indo-Ouest-Pacifique tropical et sub-tropical

Remarques - Bien que consommée l'espèce est peu recherchée; une friction de sa peau déclenche la production d'un exsudat rouge.

Fig. 58. *Holothuria (Halodeima) atra* Jaeger, 1833. A-C. Vu *in situ*; D et E. Bâtonnets des tentacules; F. Tourelles du tégument; G. Plaque terminale d'un podion; H. Plaque perforée et quelques tourelles de la paroi d'un podion. Echelle A = 10 cm, B et C = 5 cm; D, = 20 µm; E = 10 µm F-H = 10 µm. (Photo A-H de Didier VandenSpiegel).



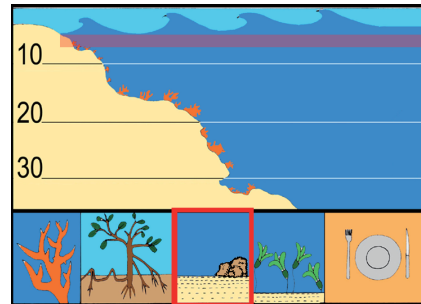
***Holothuria (Lessonothuria) hawaiiensis* Fisher**

1907: 668, pl. 68, fig. 4a-g.

NOM COMMERCIAL: Non commercialisé.

NOM LOCAL: Inconnu.

RÉFÉRENCES: Clark & Rowe, 1971: 178 (distribution sous le nom de *H. (Stauropora) hawaiiensis*; Cherbonnier, 1988: 77, fig 30A-N (description en français sous le nom de *H. (Stauropora) hawaiiensis*); Massin, 1999: 22, figs. 15A-J, 16, 17, 110e (description en anglais).



Morphologie - Holothurie de petite taille (40-60 mm) au tégument mince, rugueux et plissé. Bouche ventrale normalement entourée de 30 tentacules, mais le nombre varie de 20 à 30; anus terminal. Podia ventraux court et épais disposés en 2 rangées le long des radius, podia dorsaux plus fins et disposés sans ordre précis sur toute la surface du bivium. Organe de Cuvier présent, tubules nombreux, fins et blancs.

Coloration - Tégument gris à brunâtre avec des zones brunes à noires, tentacules et podia jaunâtres. Points blancs sur tout le corps: ceux-ci correspondent à des paquets de boutons.

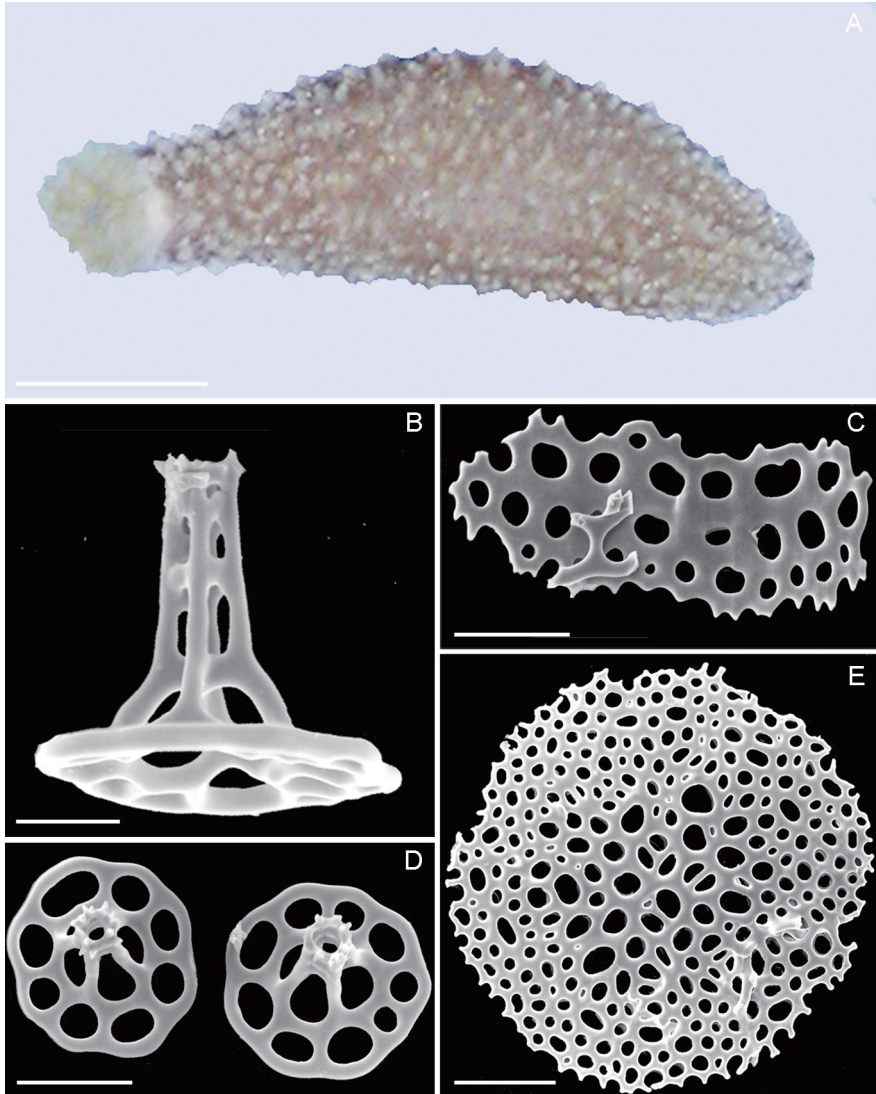
Types de spicules - Tégument avec boutons de forme variée parfois transformés en pseudo-boutons plus ou moins tordus, tourelles avec base circulaire plus ou moins ondulée perforée de 4 trous centraux et de huit trous périphériques, surmontée de piliers hauts et fins avec au moins 3 entretoises; le nombre d'entretoises diminue chez les grands individus passant de 3 à 1. Les piliers sont surmontés d'une petite couronne épineuse perforée en son centre. Podia avec bâtonnets longs et fins souvent courbes, perforés aux extrémités et portant en son centre une extension latérale perforées de nombreux trous; tentacules avec de grands bâtonnets (180-500 μm), imperforés.

Ecologie - Espèce intertidale, *H. hawaiiensis*, a été récoltée à marée basse en face d'Itsandra. A Hawaï (localité-type), elle a été récoltée par dragage entre 50 et 77 m.

Distribution géographique – Espèce peu souvent observée mais à large distribution des côtes Est de l'Afrique (Mer Rouge exclue) à l'île de Pâques et de la Chine à la Nouvelle-Calédonie.

Remarques - Espèce nouvelle pour la faune des Comores.

Fig. 59. *Holothuria (Lessonothuria) hawaiiensis* Fisher, 1907. A. Face ventrale d'un spécimen photographié en aquarium; B. Tourelle du tégument en vue latérale; C. Plaque perforée de la paroi d'un podium; D. Tourelle du tégument en vue du dessus; E. Plaque terminale d'un podium. Echelle A = 1,5 cm; B = 25 μm ; C et D = 20 μm ; E = 100 μm . (Photo A-E de Didier VandenSpiegel).



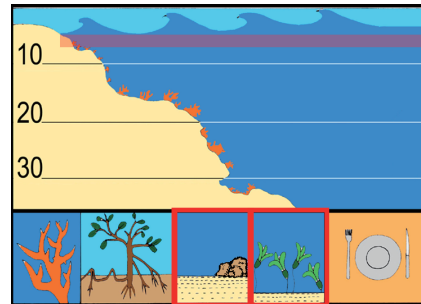
***Holothuria (Lessonothuria) insignis* Ludwig**

1875: 106, pl. 7, fig. 28 a-d.

NOM COMMERCIAL: Non commercialisé.

NOM LOCAL: Inconnu.

RÉFÉRENCES: Clark & Rowe, 1971: 176 (distribution), 194 (discussion taxonomique); Panning, 1951: Liao & Clark, 1995: 437, fig. 253 a-c (description en anglais); Panning, 1951: 176, figs 8a-c, 12a-h.



Morphologie - Holothurie de petite taille (2-8 cm): tégument rugueux et épais; bouche ventrale entourée de 17-20 tentacules; anus terminal entouré de 5 groupes 5-6 papilles. Papilles et podia sortent de verrucosités qui couvrent toute la surface du corps. Organe de Cuvier sous forme d'une boule de tubes.

Coloration - Bivium noire à gris ou brun; trivium grisâtre, rayé de brun; verrucosités dorsales et ventrales blanchâtres; en plus petites taches blanchâtres repartis sur tout le corps et correspondant à des accumulations de spicules.

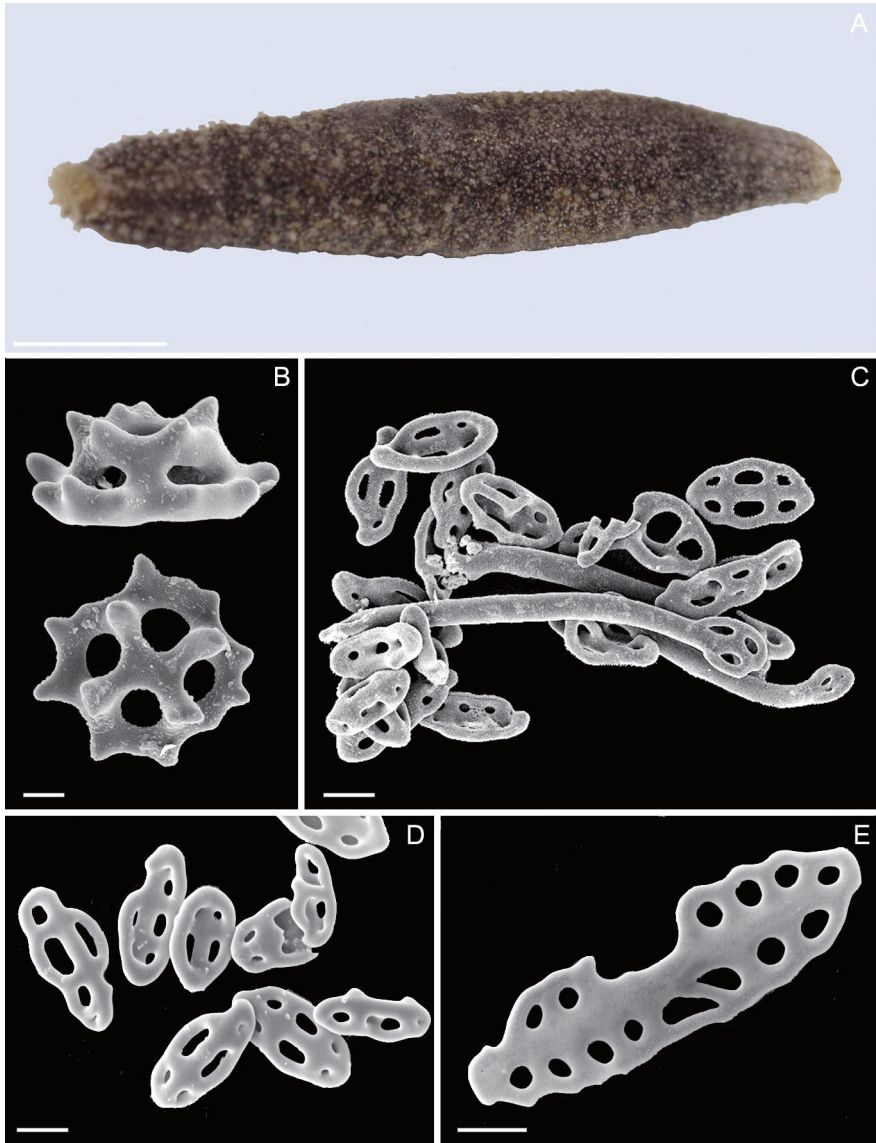
Types de spicules - Tégument dorsal et ventral avec des boutons lisses (parfois avec 1-2 nodules) et des pseudo-boutons très variés (souvent avec une rangée de trois trous); présence également de table à piliers très courts (0-1 entretoise) se terminant par une couronne d'épines rudimentaire souvent réduite à 4 pointes émoussées; bord du disque très épineux, relevé en bord de sous-tasse et percé de 4 trous centraux parfois accompagnés de 4-12 trous périphériques; bâtonnets de la peau minces, quasi droits, renflés et perforés aux extrémités; plaques des podia en général avec 2 rangées de trous; dans les tentacules quelque très rares bâtonnets.

Ecologie - Espèce qui vit en eau peu profonde, enfoncée dans le sable ou cachée sous des pierres.

Distribution géographique - Vu la confusion de cette espèce avec *Holothuria pardalis*, sa distribution est difficile à établir. Elle a été signalée au Mozambique (Archipel de Kerimba); aux Comores, en Mer Rouge, au Myanmar (Archipel de Mergui), en Australie (Bowen), aux Philippines (Cebu), en Chine (Hong-Kong, Province de Guangdong), au Vietnam, en Indonésie (Ambon) et en Papouasie Nouvelle-Guinée (Massin observation personnelle).

Remarques - Espèce nouvelle pour les Comores. Les spécimens correspondant à cette espèce ont été erronément identifiés comme *Holothuria (Theelothuria) maculosa* Pearson, 1913 dans Samyn *et al.*(2005).

Fig. 60. *Holothuria (Lessonothuria) insignis* Ludwig, 1875. A. Specimen en aquarium; B. Tourelles du tégument dorsal; C. Boutons réguliers à irréguliers et bâtonnets du tégument; D. Boutons du tégument dorsal ; E. Plaque de la paroi d'un podion ventral Echelle A = 1 cm; B = 10 μ m; C-E = 20 μ m. (Photo A de Yves Samyn, B et C de Didier VandenSpiegel).



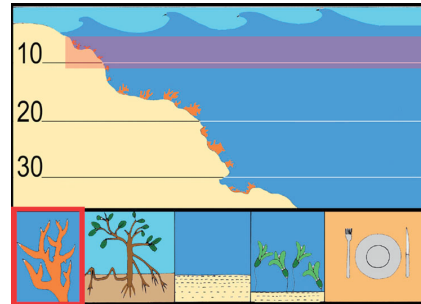
***Holothuria (Lessonothuria) pardalis* Selenka**

1867: 336, pl. 19, fig. 85.

NOM COMMERCIAL: Non commercialisé.

NOM LOCAL: Inconnu.

RÉFÉRENCES: Cherbonnier, 1988: 117, fig. 47A-O (description en français); Massin, 1999: 25, fig. 18A-J (description en anglais), fig. 19 (distribution générale); Samyn, 2003: 40, fig. 16A-F (description en anglais), fig. 52G (distribution dans la partie ouest de l'Océan Indien), pl. 2G (illustration couleur).



Morphologie - Holothurie de taille petite à moyenne (3-12 cm de long); corps cylindrique s'effilant vers les deux extrémités; tégument très plissé, mince; bouche et anus terminaux; la bouche est entourée de 18-22 tentacules qui, à leur tour, sont entourés d'un double cercle de papilles; l'anus est entouré de papilles coniques; les podia ventraux, courts et gros, sont répartis sur tout le trivium mais plus serrés le long des radius; même répartition pour les podia dorsaux mais ces derniers sont beaucoup moins nombreux. Pas d'organe de Cuvier.

Coloration - Bivium brun clair à jaune clair avec deux lignes radiaires de 5-10 taches noirâtres assez espacées; fusion possible des taches chez les animaux très contractés; trivium blanc jaunâtre à jaune vif, piqueté de brun.

Types de spicules - Tégument dorsal et ventral avec tables et boutons; tables à piliers très courts et à disque épineux; boutons réguliers, lisses avec 3-5 paires de trous; boutons irréguliers, réduits à une rangée de perforations. Podia ventraux avec de larges plaques perforées (3-4 rangées de trous) ainsi que des tables et des boutons semblables à ceux du tégument; podia dorsaux avec des bâtonnets massifs perforés par 1-3 trous aux extrémités. Tentacules avec quelques rares bâtonnets (130-180 μm).

Ecologie - Holothurie vivant en eaux peu profondes (0-10 m), sous des blocs de coraux ou enfouie dans des débris coralliens.

Distribution géographique - Espèce commune depuis les côtes Est de l'Afrique (Mer Rouge incluse) aux côtes Ouest de l'Amérique, et du Japon et Hawaï à l'Australie et la Nouvelle-Calédonie.

Remarques - Les tâches dorsales font que cette espèce est souvent confondue avec *Holothuria (Thymiosycia) arenicola* Semper, 1868 (voir p. 98). Seul l'examen des spicules permet une identification certaine.

Fig 61. *Holothuria (Lessonothuria) pardalis* Selenka, 1867. A. Spécimen photographié en aquarium; B. Plaques perforées, tourelle et plaque terminale d'un podion; C. Boutons et tourelle du tégument; D. Bâtonnets des tentacules. Echelle A = 3 cm; B = 40 μm ; C et D = 20 μm . (Photo A de Yves Samyn, B-D de Didier VandenSpiegel).

